



# รายงานการเฝ้าระวังติดตามสถานการณ์น้ำ ๒๔ ชั่วโมง

ศูนย์ป้องกันวิกฤติน้ำ กรมทรัพยากรน้ำ กระทรวงทรัพยากรธรรมชาติและสิ่งแวดล้อม  
โทรศัพท์ ๐ ๒๒๙๘ ๖๖๓๑ โทรสาร ๐ ๒๒๙๘ ๖๖๒๙ <http://www.dwr.go.th>

รายงานฉบับที่ ๑๒๓๘/๒๕๖๐

เวลา ๐๘.๐๐น.

วันที่ ๑๙ กันยายน ๒๕๖๐

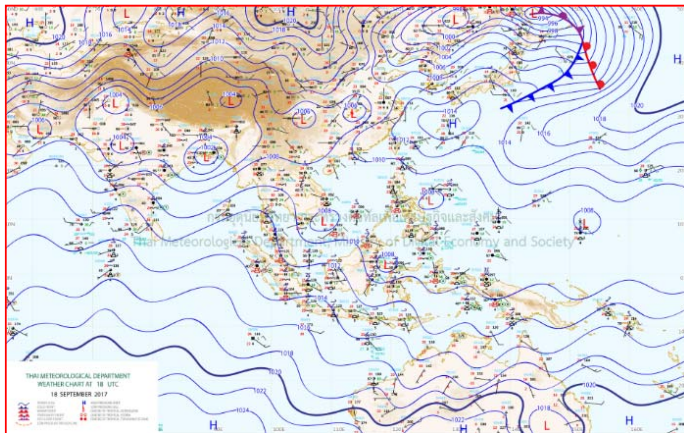
เรื่อง รายงานการเฝ้าระวังติดตามสถานการณ์น้ำ ๒๔ ชั่วโมง

เรียนร.มว.ทส. เลขานุการ ร.มว.ทส.ปท.ทส. รอง ปท.ทส. อท.น. รอง อท.น. และหน่วยงานที่เกี่ยวข้อง

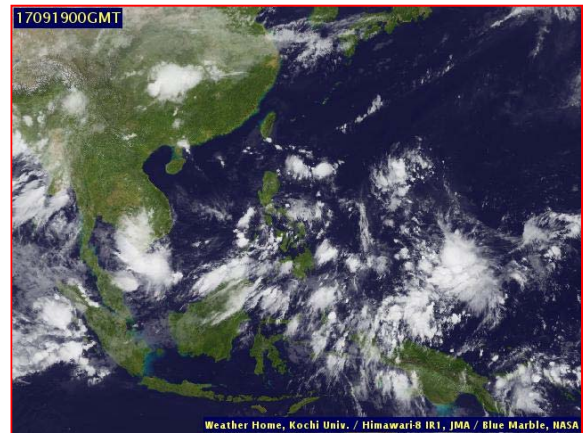
กรมทรัพยากรน้ำขอรายงานการเฝ้าระวังและติดตามสถานการณ์น้ำ ประจำวันที่ ๑๙ กันยายน ๒๕๖๐ ดังนี้

## ๑. สภาวะอากาศ ณ เวลา ๐๖.๐๐ น.(ที่มา: กรมอุตุนิยมวิทยา)

พยากรณ์อากาศ ๒๔ ชั่วโมงข้างหน้า ประเทศไทยมีฝนลดลง เว้นแต่ภาคตะวันออก และภาคใต้ยังคงมีฝนตกมากกว่าภาคอื่นๆ สำหรับทะเลอันดามันตอนบนมีคลื่นสูงประมาณ ๒ เมตร ขอให้ชาวเรือเดินเรือด้วยความระมัดระวัง

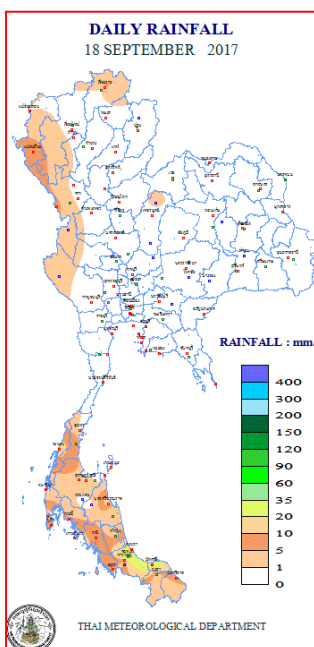


แผนที่อากาศ วันที่ ๑๙ ก.ย. ๒๕๖๐ เวลา ๐๖.๐๐ น.



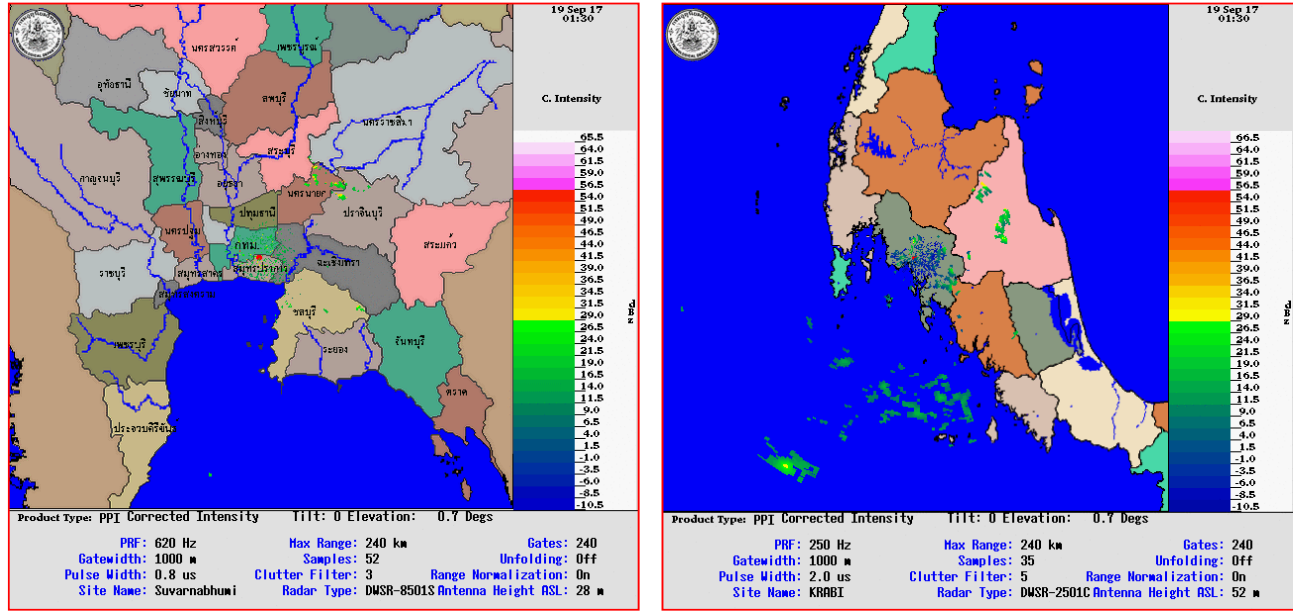
ภาพถ่ายจากดาวเทียม วันที่ ๑๙ ก.ย. ๒๕๖๐ เวลา ๑๗.๐๐ น.

## ๒. ปริมาณฝนสะสม ณ เวลา ๐๗.๐๐น.(เมื่อวาน) - ๐๗.๐๐ น.(วันนี้)(ที่มา: กรมอุตุนิยมวิทยา)



จุดตรวจวัด	ปริมาณฝน (มม.)
จ.สงขลา (คองหษ์ สกษ.)	๔๘.๖
จ.ปัตตานี	๓๔.๙
จ.ภูเก็ต (ศูนย์ฯ)	๑๔.๐
จ.นครศรีธรรมราช	๑๓.๖
จ.ระนอง	๑๓.๑
จ.ตรัง	๘.๔
จ.แม่ฮ่องสอน (แม่สะเรียง)	๗.๓

๓. เรดาร์ตรวจอากาศ ณ วันที่ ๑๙ กันยายน ๒๕๖๐ (ที่มา: กรมอุตุนิยมวิทยา)



สถานีสุวรรณภูมิ เวลา ๐๘.๓๐ น.

สถานีกระบี่ เวลา ๐๘.๓๐ น.

จากเรดาร์ตรวจอากาศจะพบว่ามีกลุ่มเมฆฝนกระจายบริเวณภาคเหนือ ภาคกลาง ภาคตะวันออก ภาคตะวันออกเฉียงเหนือ และภาคใต้

๔. สถานการณ์น้ำในอ่างเก็บน้ำขนาดใหญ่ ณ วันที่ ๑๘ กันยายน ๒๕๖๐ (ที่มา: กรมชลประทาน)

สภาพน้ำในอ่างเก็บน้ำขนาดใหญ่ ปริมาณน้ำในอ่างฯ ๕๐,๕๓๕ ล้าน ลบ.ม.คิดเป็นร้อยละ ๗๑ (ปริมาณน้ำใช้การ ได้๒๗,๐๐๙ ล้านลบ.ม. คิดเป็นร้อยละ ๕๗)ปริมาณน้ำในอ่างฯเทียบกับปี ๒๕๕๙ (๓๙,๖๗๐ ล้านลบ.ม. คิดเป็นร้อยละ ๕๖) มากกว่าปี ๒๕๕๙ จำนวน ๑๐,๘๖๕ ล้านลบ.ม. ปริมาณน้ำไหลลงอ่างฯจำนวน ๓๗๔.๘๙ ล้านลบ.ม.ปริมาณน้ำระบาย จำนวน ๑๓๑.๖๕ ล้านลบ.ม. สามารถรับน้ำได้อีก ๒๐,๒๒๒ ล้านลบ.ม.

อ่างเก็บน้ำ	ปริมาณน้ำในอ่าง		ปริมาณน้ำใช้การได้		ปริมาณน้ำไหลลงอ่าง		ปริมาณน้ำระบาย		ปริมาณน้ำรับได้อีก (ล้าน ม. <sup>๓</sup> ) (ความจุที่ รนส.- ปริมาณน้ำ ปัจจุบัน)
	ปริมาณ (ล้าน ม. <sup>๓</sup> )	% น้ำเก็บกัก	ปริมาณ (ล้าน ม. <sup>๓</sup> )	% น้ำใช้การ	วันนี้ (ล้าน ม. <sup>๓</sup> )	เมื่อวาน (ล้าน ม. <sup>๓</sup> )	วันนี้ (ล้าน ม. <sup>๓</sup> )	เมื่อวาน (ล้าน ม. <sup>๓</sup> )	
๑.ภูมิพล	๗,๖๙๒	๕๗	๓,๘๙๒	๔๐	๖๙.๘๕	๒๗.๙๖	๓.๐๐	๓.๐๐	๕,๗๗๐
๒.สิริกิติ์	๗,๒๔๓	๗๖	๔,๓๙๓	๖๖	๔๓.๘๗	๕๙.๕๖	๐.๐๐	๐.๐๐	๓,๓๙๗
๓.จุฬารัตน์	๑๒๓	๗๕	๘๖	๖๘	๓.๓๗	๘.๖๖	๑.๐๕	๑.๐๕	๘๔
๔.อุบลรัตน์	๑,๘๓๖	๗๖	๑,๒๕๕	๖๘	๓๕.๕๓	๓๑.๘๐	๒๑.๒๓	๒๔.๐	๕๙๕
๕.ลำปาง	๑,๖๗๐	๘๔	๑,๕๗๐	๘๔	๔๘.๐๘	๗๗.๒๖	๑๘.๓๘	๑๗.๘๖	๗๘๐
๖.สิรินธร	๑,๓๙๓	๗๑	๕๖๑	๔๙	๑.๐๕	๑.๐๐	๗.๓๙	๗.๓๖	๕๗๓
๗.ป่าสักชลสิทธิ์	๔๓๐	๔๕	๔๒๗	๔๕	๘.๐๒	๖.๙๖	๔.๓๕	๔.๔๐	๕๓๐
๘.ศรีนครินทร์	๑๔,๐๒๑	๗๙	๓,๗๕๖	๕๐	๒๒.๒๘	๒๗.๑๕	๗.๑๕	๖.๙๙	๔,๘๒๙
๙.วชิราลงกรณ	๖,๔๔๖	๗๓	๓,๔๓๔	๕๙	๒๔.๗๙	๑๘.๓๕	๑๑.๐๗	๑๑.๐๐	๔,๕๕๔
๑๐.ขุนด่านปราการชล	๑๔๗	๖๖	๑๔๓	๖๕	๑.๗๐	๑.๖๙	๐.๑๕	๐.๑๕	๗๙
๑๑.รัชชประภา	๔,๒๙๒	๗๖	๒,๙๔๑	๖๙	๑๒.๗๔	๒๐.๖๙	๖.๒๓	๕.๐๑	๒,๓๒๘
๑๒.บางบาล	๙๑๒	๖๓	๖๓๖	๕๔	๘.๔๕	๑๒.๘๗	๑๐.๐๑	๑๐.๒๓	๗๖๒

**๕. สถานการณ์น้ำในประเทศ ณ วันที่ ๑๖ - ๑๙ กันยายน ๒๕๖๐** (ที่มา: กรมชลประทาน)

สถานี	แม่น้ำ	อำเภอ	จังหวัด	ระดับตลิ่ง (ม.รทก.)	ระดับน้ำ (ม.รทก.)				แนวโน้ม	เปรียบเทียบระดับตลิ่ง
					เสาร์	อาทิตย์	จันทร์	อังคาร		
					๑๖ ก.ย.	๑๗ ก.ย.	๑๘ ก.ย.	๑๙ ก.ย.		
P.๑	ปิง	เมือง	เชียงใหม่	๓.๗๐	๑.๕๒	๑.๖๒	๒.๒๕	๒.๒๔	ลดลง	-๑.๔๕
W.๑C	วัง	เมือง	ลำปาง	๕.๒๐	-๐.๔๑	๐.๕๕	๑.๓๙	๑.๒๗	ลดลง	-๓.๘๑
Y.๑๖	ยม	บางระกำ	พิษณุโลก	๗.๒๘	๘.๓๒	๘.๔๕	๘.๕๒	๘.๕๙	เพิ่มขึ้น	๑.๒๔
N.๗A	น่าน	เมือง	พิจิตร	๑๑.๑๘	๗.๘๕	๘.๓๘	๙.๑๔	๙.๗๓	เพิ่มขึ้น	-๒.๐๔
C.๑๓	เจ้าพระยา	สรรพยา	ชัยนาท	๑๖.๓๔	๑๓.๑๒	๑๓.๐๖	๑๓.๒๕	๑๓.๑๐	ลดลง	-๓.๐๙
M.๖A	มูล	สตึก	บุรีรัมย์	๖.๐๐	๕.๙๔	๕.๘๘	๕.๘๓	๕.๗๘	ลดลง	-๐.๑๗
M.๗	มูล	เมือง	อุบลราชธานี	๗.๐๐	๗.๒๗	๗.๒๒	๗.๑๗	๗.๑๓	ลดลง	๐.๑๗
M.๑๙๑	ลำตะคอง	เมือง	นครราชสีมา	๓.๐๐	๑.๐๕	๑.๐๒	๑.๐๐	๑.๐๖	เพิ่มขึ้น	-๒
M.๑๕๙	ลำชี	จอมพระ	สุรินทร์	๘.๒๐	๔.๖๕	๔.๖๐	๔.๘๔	๔.๘๐	ลดลง	-๓.๓๖
M.๙๕	ลำเสียวใหญ่	สุวรรณภูมิ	ร้อยเอ็ด	๓.๒๐	๓.๕๕	๓.๕๒	๓.๕๐	๓.๔๙	ลดลง	๐.๓
X.๖๔	คลองท่ามะ	ท่ามะ	ชุมพร	๑๗.๑๓	๘.๒๕	๘.๑๑	๘.๘๔	๗.๖๔	ลดลง	-๘.๒๙
X.๑๔๙	คลองกลาย	นบพิตำ	นครศรีธรรมราช	๓๓.๙๖	๒๙.๐๑	๒๘.๙๙	๒๘.๙๙	๒๘.๙๘	ลดลง	-๔.๙๗
X.๒๗๔	แม่น้ำโก-ลก	แฉ่ง	นราธิวาส	๒๔.๑๘	๑๘.๙๗	๑๘.๘๓	๒๐.๑๒	๑๙.๑๐	ลดลง	-๔.๐๖
X.๓๗A	แม่น้ำตาปี	พระแสง	สุราษฎร์ธานี	๑๐.๗๖	๘.๓๑	๘.๒๑	๘.๐๗	๗.๘๒	ลดลง	-๒.๖๙

\*\*\* ยังไม่ได้รับรายงาน

**๖. สถานการณ์น้ำในพื้นที่ลุ่มน้ำโขง ณ วันที่ ๑๘ กันยายน ๒๕๖๐** (ที่มา: MRC: Mekong River Commission )

สถานี	ปริมาณฝน ๒๔ ชม. (มม)	ระดับอ้างอิง (ม.รทก.)	ระดับตลิ่ง (ม.)	ระดับน้ำ (ม.) ๑๘ ก.ย.	เปรียบเทียบระดับตลิ่ง	ระดับน้ำคาดการณ์ (ม.)			แนวโน้ม
						๑๙ ก.ย.	๒๐ ก.ย.	๒๑ ก.ย.	
อ.เชียงแสน จ.เชียงราย	๑๖.๒	๓๕๗.๑๑๐	๑๒.๘๐	๕.๙๕	-๖.๘๕	๕.๗๙	๕.๖๙	๕.๖๔	ลดลง
อ.เชียงคาน จ.เลย	๘.๕	๑๙๔.๑๑๘	๑๖.๐๐	๑๒.๑๖	-๓.๘๔	๑๒.๐๕	๑๑.๙๑	๑๑.๖๒	ลดลง
อ.เมือง จ.หนองคาย	๐.๐	๑๕๓.๖๔๘	๑๒.๒๐	๑๐.๐๒	-๒.๑๘	๑๐.๔๒	๑๐.๖๔	๑๐.๖๖	เพิ่มขึ้น
อ.เมือง จ.นครพนม	๗.๒	๑๓๐.๙๖๑	๑๒.๐๐	๙.๗๓	-๒.๒๗	๑๐.๑๐	๑๐.๓๑	๑๐.๔๐	เพิ่มขึ้น
อ.เมือง จ.มุกดาหาร	๒.๒	๑๒๔.๒๑๙	๑๒.๕๐	๙.๖๖	-๒.๘๔	๑๐.๐๖	๑๐.๒๗	๑๐.๓๔	เพิ่มขึ้น
อ.โขงเจียม จ.อุบลราชธานี	๐.๐	๘๙.๐๓๐	๑๔.๕๐	๑๑.๙๘	-๒.๕๒	๑๒.๔๕	๑๒.๕๖	๑๒.๕๕	เพิ่มขึ้น

**๖. สถานการณ์เตือนภัย Early Warning ณ วันที่ ๑๙ กันยายน ๒๕๖๐** (ที่มา: สำนักวิจัย พัฒนาและอุทกวิทยา กรมทรัพยากรน้ำ)

[เวลา ๑๕.๐๐ น.(เมื่อเช้า) - ๐๘.๐๐ น.(วันนี้)]

การแจ้งเตือน	สถานี	การแจ้งเตือน
เตือนสีแดง (อพยพ)	-	-
เตือนสีเหลือง (เตือนภัย)	-	-
เตือนสีเขียว (เฝ้าระวัง)	-	-

\*ได้รับข้อมูลจากทางSocial Media โดยโปรแกรม Line ศูนย์อุทกภัย ทน.

**๗. สถานการณ์ธรณีพิบัติ ณ วันที่ ๑๘ กันยายน ๒๕๖๐** (ที่มา : กรมทรัพยากรธรณี)

ไม่มีสถานการณ์ธรณีพิบัติ

**๘. เหตุการณ์วิกฤตน้ำปัจจุบัน ณ วันที่ ๑๘ กันยายน ๒๕๖๐** (เวลา ๑๕.๐๐ น.(เมื่อวาน) – ๐๘.๐๐ น.(วันนี้))  
ไม่มีสถานการณ์

**๙. สถานการณ์อุทกภัย ณ วันที่ ๑๖ กันยายน ๒๕๖๐** (ที่มา :กรมป้องกันและบรรเทาสาธารณภัย)

อุทกภัย น้ำไหลหลาก และน้ำเอ่อล้นตลิ่ง จากอิทธิพลของลมมรสุมตะวันตกเฉียงใต้ หย่อมความกดอากาศต่ำ พายุโซนร้อน “ตาลัส” และพายุโซนร้อน “เซินกา” ห้วงที่ ๒ ตั้งแต่วันที่ ๕ ก.ค. – ๑๕ ส.ค. ๖๐ ในพื้นที่ ๔๔ จังหวัด (นครสวรรค์ ชัยนาท จันทบุรี เพชรบูรณ์ น่าน พระนครศรีอยุธยา อุทัยธานี กำแพงเพชร เชียงราย เชียงใหม่ อ่างทอง ตราด ระนอง ชัยภูมิ พิจิตร อุตรดิตถ์ พะเยา นนทบุรี พิษณุโลก สระบุรี เลย อุบลราชธานี ขอนแก่น มหาสารคาม แพร่ แม่ฮ่องสอน ประจวบคีรีขันธ์ ศรีสะเกษ นครราชสีมา ลพบุรี ลำปางกาฬสินธุ์ บุรีรัมย์ สกลนคร สุโขทัย มุกดาหาร ชุมพร อำนาจเจริญ ร้อยเอ็ด อุดรธานี ยโสธร หนองคาย นครพนม และสุรินทร์) ๓๐๒ อำเภอ ๑,๗๒๔ ตำบล ๑๔,๑๐๕ หมู่บ้าน ๔๓ ชุมชน ประชาชนได้รับผลกระทบ ๖๐๙,๔๒๕ครัวเรือน ๑,๘๙๘,๓๒๒ คน มีผู้เสียชีวิต ๔๔ ราย สถานการณ์คลี่คลายแล้ว ๓๙ จังหวัด **ยังคงมีสถานการณ์ ๕ จังหวัด** (กาฬสินธุ์ ร้อยเอ็ด ยโสธร อุบลราชธานี และพระนครศรีอยุธยา) ๑๙ อำเภอ ๑๐๙ ตำบล ๕๑๒ หมู่บ้าน ประชาชนได้รับผลกระทบ ๗๕๘ ครัวเรือน ๒,๙๐๔ คน

**๑๐. การคาดหมายลักษณะอากาศ ๗ วันข้างหน้า** (ระหว่างวันที่ ๑๘ – ๒๔ กันยายน ๒๕๖๐)

ในช่วงวันที่ ๑๘-๑๙ ก.ย. ประเทศไทยมีปริมาณฝนลดลง สำหรับทะเลอันดามันตอนบนมีคลื่นสูงประมาณ ๒ เมตร

ในช่วงวันที่ ๒๐-๒๔ ก.ย. ประเทศไทยมีฝนเพิ่มขึ้น กับจะมีฝนตกหนักถึงหนักมากบางแห่งบริเวณภาคกลาง ภาคตะวันออก และภาคใต้รวมทั้งกรุงเทพฯและปริมณฑล สำหรับทะเลอันดามันและอ่าวไทยตอนบนมีคลื่นสูง ๒-๓ เมตร

**ลักษณะสำคัญทางอุตุนิยมวิทยา** ในช่วงวันที่ ๑๘-๑๙ ก.ย. มรสุมตะวันตกเฉียงใต้ที่พัดปกคลุมทะเลอันดามัน และภาคใต้มีกำลังอ่อนลง ทำให้ประเทศไทยมีปริมาณฝนลดลง ส่วนในช่วงวันที่ ๒๐-๒๔ ก.ย. ร่องมรสุมกำลังแรงจะเลื่อนลงไปพาดผ่านภาคกลางตอนล่างและภาคตะวันออก ประกอบกับมรสุมที่พัดปกคลุมทะเลอันดามัน ภาคใต้ และอ่าวไทยตอนบนจะมีกำลังแรงขึ้น ลักษณะเช่นนี้ทำให้ประเทศไทยมีฝนเพิ่มขึ้น กับจะมีฝนตกหนักถึงหนักมากบางแห่ง สำหรับคลื่นลมบริเวณทะเลอันดามันและอ่าวไทยมีกำลังแรง

**ข้อควรระวัง** ในช่วงวันที่ ๒๐-๒๔ ก.ย. ขอให้ประชาชนบริเวณภาคกลาง ภาคตะวันออก และภาคใต้ระวังอันตรายจากฝนตกหนักและฝนตกสะสมที่อาจทำให้เกิดน้ำท่วมฉับพลัน และน้ำป่าไหลหลากได้ สำหรับชาวเรือบริเวณทะเลอันดามันและอ่าวไทย ควรเดินเรือด้วยความระมัดระวัง และเรือเล็กบริเวณทะเลอันดามันควรงดออกจากฝั่งไว้ด้วย

**๑๑. การเตรียมความพร้อมรับมือสถานการณ์อุทกภัย (กรมทรัพยากรน้ำ)**

สรุปการสูบน้ำ และบริการน้ำดื่ม เพื่อช่วยเหลือสถานการณ์อุทกภัยตั้งแต่ ๑ พฤษภาคม - ๑๔ กันยายน พ.ศ. ๒๕๖๐

หน่วยงาน	จังหวัด	ปริมาณสูบน้ำ (ลบ.ม.)	ปริมาณแจกจ่ายน้ำ (ลิตร)	ประโยชน์ที่ได้รับ		
				อุปโภค-บริโภค		
				ครัวเรือน	ประชากร	พื้นที่
ภาค ๑	ลำปาง	-	๔๐,๐๐๐	-	-	-
	กำแพงเพชร	๙๖,๐๐๐	๒๑,๙๙๖	๓,๕๘๗	๙,๐๖๐	-
	เชียงราย	-	๒๔,๐๕๒	-	-	-
	แม่ฮ่องสอน	-	๒๕,๘๒๘	-	-	-
	เชียงใหม่	-	๑๘,๙๔๓	-	-	-
ภาค ๒	นครสวรรค์	๒,๙๖๒,๖๔๐	-	๔,๔๗๔	๑๑,๖๔๐	๑๙,๐๐๐
	อุทัยธานี	๑,๑๗๙,๓๖๐	-	๓๕๐	๑,๔๐๐	๓,๒๐๐
	สมุทรปราการ	๒,๗๖๕,๔๐๐	-	-	-	-
	สระบุรี	๑,๕๑๗,๔๐๐	-	๓,๕๕๙	-	๓,๐๐๐
	พระนครศรีอยุธยา	๒๗๘,๖๔๐	-	-	-	๒๕
ภาค ๓	อุดรธานี	๑,๑๑๙,๔๔๐	-	๓,๘๘๓	๑๒,๑๒๖	-
ภาค ๔	กาฬสินธุ์	๑๓๒,๐๐๐	-	๑,๒๐๔	๖,๐๒๐	-
	ขอนแก่น	๑,๗๘๐,๒๔๐	-	๒,๒๒๙	๘,๗๔๒	-
	มหาสารคาม	๗๕๒,๔๐๐	-	๙๓๙	๓,๙๘๘	-
ภาค ๕	นครราชสีมา	๖๙๔,๐๐๐	-	๒,๓๕๖	๙,๒๒๔	-
ภาค ๖	สระแก้ว	๑,๒๘๔,๘๐๐	-	๑๒,๐๐๐	๔๘,๐๐๐	-
	ปราจีนบุรี	๑,๓๒๔,๖๐๐	-	๑,๐๐๙	๓,๑๓๙	๑๐,๗๘๗
ภาค ๗	สุพรรณบุรี	๒,๓๑๘,๒๒๐	-	๑,๘๐๐	๖,๐๒๐	๒๐,๗๐๐
	ประจวบคีรีขันธ์	๑๙,๔๔๐	-	๑๐๐	๓๐๐	-
ภาค ๘	สุโขทัย	๑๕๓,๐๐๐	-	-	-	๑,๒๐๐
	อุดรดิตถ์	-	๖๗๑,๕๘๕	๓,๗๔๗	๑๔,๘๘๐	-
	พิษณุโลก	๔๒,๐๐๐	๑๖๒,๐๐๐	-	-	๑,๐๐๐
		๑๘,๔๒๐,๐๖๐	๙๖๔,๔๐๔	๔๑,๒๓๗	๑๓๔,๕๓๙	๕๘,๙๑๒

จึงเรียนมาเพื่อโปรดทราบ

นายวรศาสน์ อภัยพงษ์  
อธิบดีกรมทรัพยากรน้ำ