



สรุปสถานการณ์น้ำ

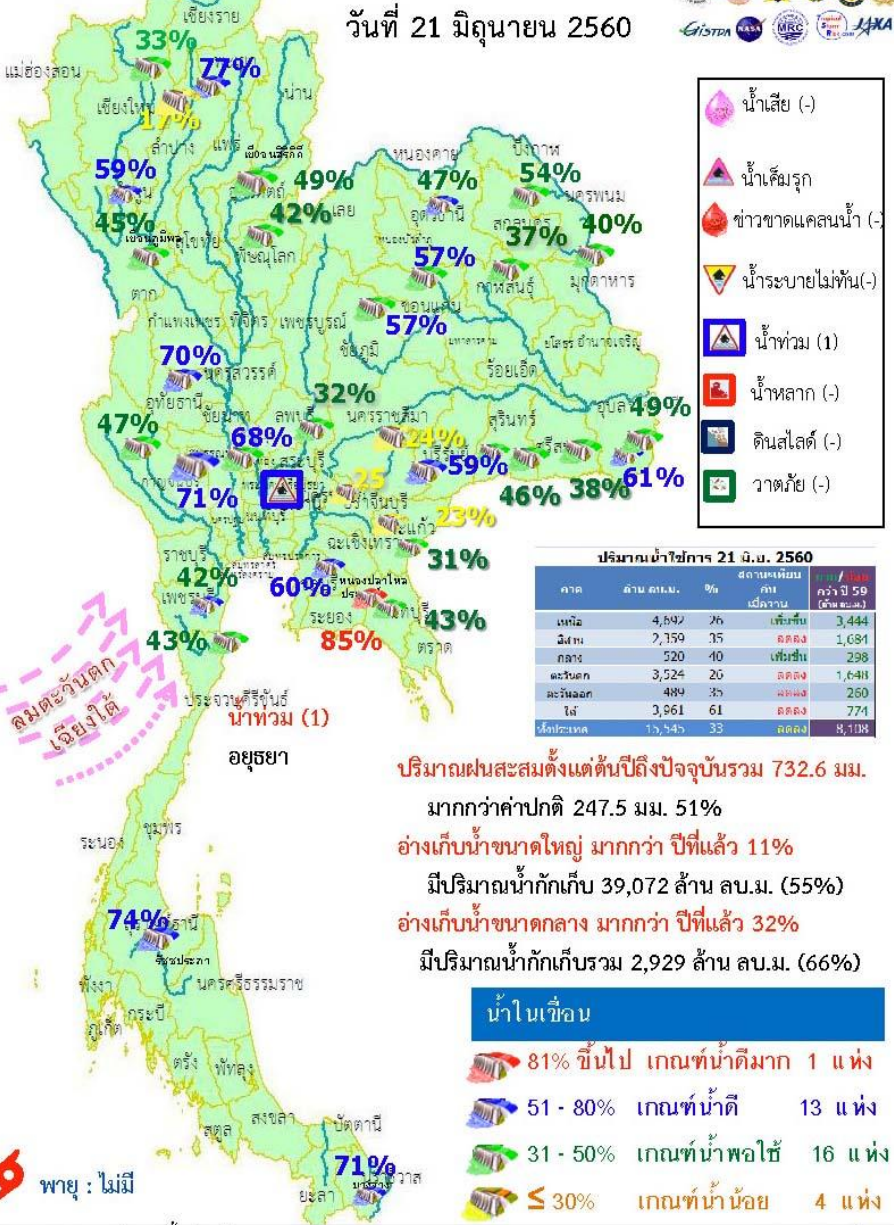
21 มิถุนายน 2560

สำนักงานเลขาธิการ

คณะกรรมการทรัพยากรน้ำแห่งชาติ

สรุปสถานการณ์น้ำ

วันที่ 21 มิถุนายน 2560



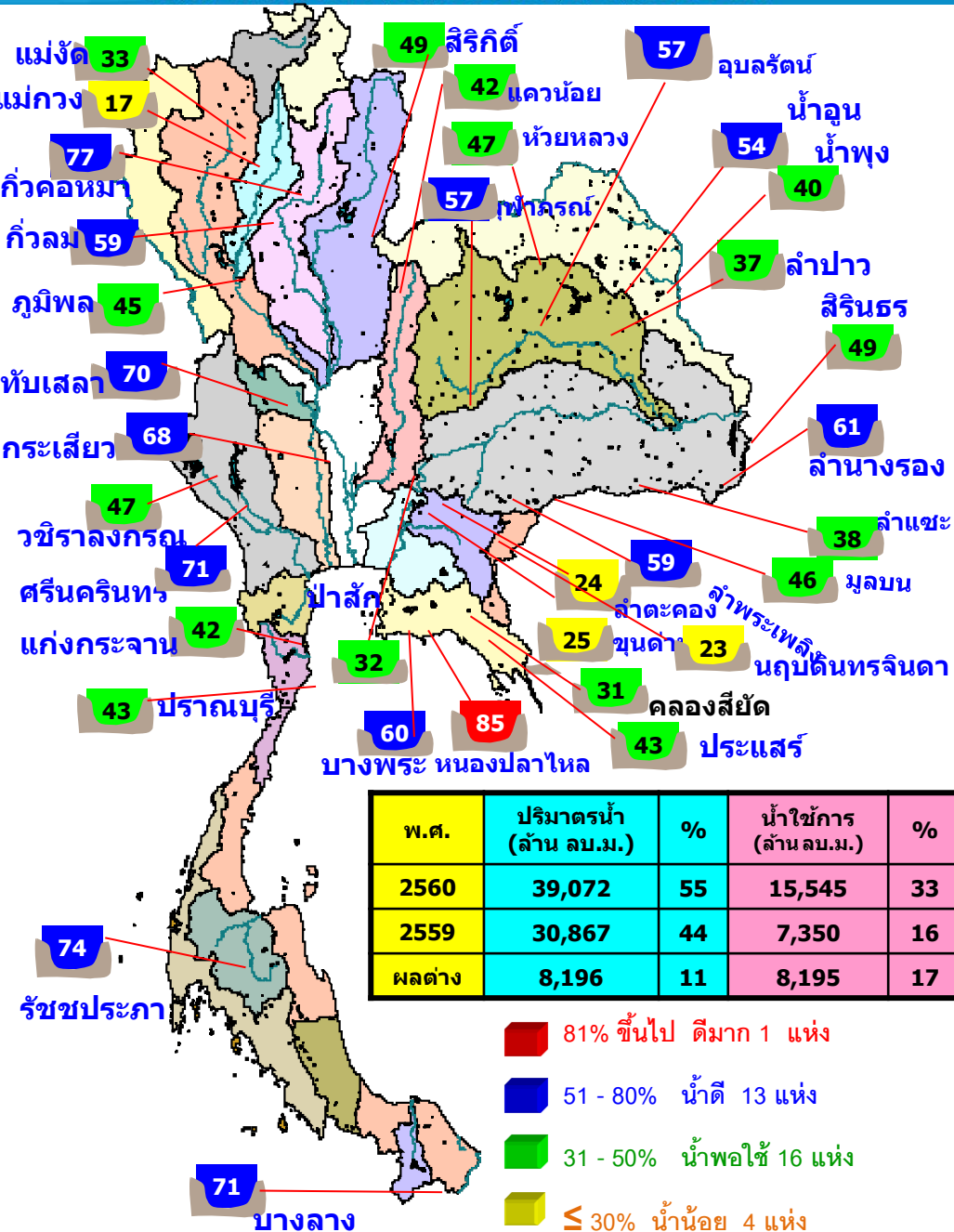
ปริมาณน้ำฝน 21 มิ.ย. 2560

ภาค	ค่า คม.ม.	%	สถานะเขื่อน	กักเก็บ (ล้าน ลบ.ม.)
เหนือ	4,642	26	เขื่อนขึ้น	3,444
กลาง	2,150	15	ลดลง	1,681
กลาง	520	40	เขื่อนขึ้น	298
ตะวันออก	3,524	20	ลดลง	1,641
ตะวันออก	484	35	ลดลง	260
ใต้	3,961	61	ลดลง	771
ทั้งหมด	15,545	33	ลดลง	8,108

- ปริมาณฝนสะสมตั้งแต่ต้นปี 2560 ถึงวันที่ 18 มิถุนายน 60 รวม 732.6 มม. มากกว่าค่าเฉลี่ย 247.5 มม. (51%)
- อ่างเก็บน้ำขนาดใหญ่มีปริมาณน้ำเก็บกักรวม 39,072 ล้าน ลบ.ม. (55%) มากกว่าปีที่แล้ว 11% (8,196 ล้าน ลบ.ม.)
- อ่างเก็บน้ำขนาดกลาง มีปริมาณน้ำเก็บกักรวม 2,929 ล้าน ลบ.ม. (66%) มากกว่าปีที่แล้ว 32% (1,411 ล้าน ลบ.ม.)
- พื้นที่ที่ต้องให้ความสนใจเรื่องน้ำ
 - พื้นที่ที่น้ำท่วม 1 จังหวัด ออยุธยา
 - พื้นที่น้ำหลาก - จังหวัด
 - พื้นที่น้ำท่วม 1 จังหวัด ออยุธยา
 - พื้นที่น้ำหลาก - จังหวัด
 - ขาดแคลนน้ำ
 - ขาดแคลนน้ำอุปโภค-บริโภค - จังหวัด
 - ขาดแคลนน้ำเกษตร - จังหวัด
 - น้ำเค็มรุก - จังหวัด
 - คุณภาพน้ำ
 - น้ำเสียเนื่องจากสิ่งปฏิกูล - จังหวัด
 - น้ำเสียเนื่องจากน้ำท่วมขัง - จังหวัด

พายุ : ไม่มี

สถานการณ์การเก็บกักน้ำในเขื่อนขนาดใหญ่ มีปริมาณน้ำสูงกว่าเกณฑ์กักเก็บน้ำสูงสุด 9 เขื่อน



เขื่อนกiewคอกหมา	ลำปาง	77%
เขื่อนสิรินธร	อุบลราชธานี	49%
เขื่อนอุบลรัตน์	ขอนแก่น	57%
เขื่อนน้ำพุง	สกลนคร	40%
เขื่อนลำพระเพลิง	นครราชสีมา	59%
เขื่อนป่าสักชลสิทธิ์	ลพบุรี สระบุรี	32%
เขื่อนทับเสลา	อุทัยธานี	70%
เขื่อนกระเสียว	สุพรรณบุรี	68%
เขื่อนหนองปลาไหล	ระยอง	85%

มีปริมาณน้ำต่ำกว่าเกณฑ์กักเก็บน้ำต่ำสุด 1 เขื่อน

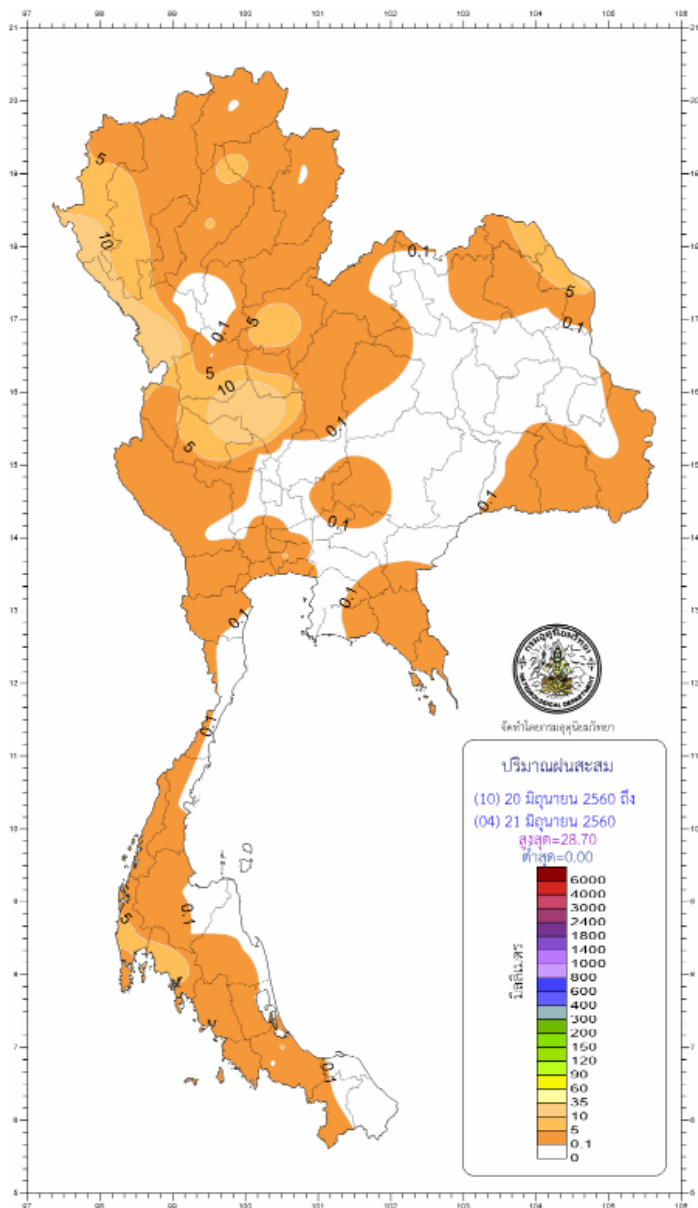
แม่กวอดมธรราร	เชียงใหม่	17%
---------------	-----------	-----

สภาพน้ำและการระบายน้ำ กพฟ
รายงาน ณ วันที่ 21 มิถุนายน 2560

เขื่อน	A	B	C	D	E	F	G
	ปริมาณน้ำไหลเข้าอ่าง (ล้าน ลบ.ม.)	แผนระบายน้ำ (ล้าน ลบ.ม.)	ระบายน้ำผ่านเครื่องรวมเสีตราการสูญเสีย (ล้าน ลบ.ม.)	ปริมาณน้ำที่สามารถใช้งานได้ (ล้าน ลบ.ม.)	ปริมาณน้ำที่สามารถใช้งานได้คิดเป็น %	ใช้งานได้ (วิน)	ใช้ได้จนถึงวันที่
1 เขื่อนภูมิพล	5.75	3.00	4.50	2239.17	23.17	498	31 ต.ค. 2561
2 เขื่อนสิริกิติ์	5.27	8.00	9.02	1805.40	27.11	200	6 ม.ค. 2561
3 เขื่อนศรีนครินทร์	8.97	7.00	6.04	2419.08	32.34	401	26 ก.ค. 2561
4 เขื่อนวชิราลงกรณ	7.68	7.00	8.11	1107.91	18.95	137	4 พ.ย. 2560
5 เขื่อนรัชชประภา	5.30	18.00	19.01	2808.07	65.50	148	24 พ.ย. 2560
6 เขื่อนบางลาง	2.85	5.00	5.12	749.28	63.60	146	15 พ.ย. 2560
7 เขื่อนอุบลรัตน์	8.69	10.00	11.00	808.89	43.73	74	2 ก.ย. 2560
8 เขื่อนน้ำพุง	0.61	0.30	0.38	57.08	36.41	150	17 พ.ย. 2560
9 เขื่อนสิรินธร	3.05	8.00	8.84	131.75	11.61	15	5 ก.ค. 2560
10 เขื่อนจุฬาภรณ์	0.00	0.30	0.33	56.47	44.63	171	8 ธ.ค. 2560
11 เขื่อนป่าสักชลสิทธิ์	7.24	1.32	1.32	300.65	31.42	228	3 ก.พ. 2561
12 เขื่อนแควน้อยบำรุงแดน	4.49	1.73	1.73	355.76	39.71	206	12 ม.ค. 2561
รวม	59.90	69.65	75.40	12,840			

แหล่งข้อมูล : การไฟฟ้าฝ่ายผลิตแห่งประเทศไทย

ปริมาณฝน 24 ชั่วโมง ที่ผ่านมา



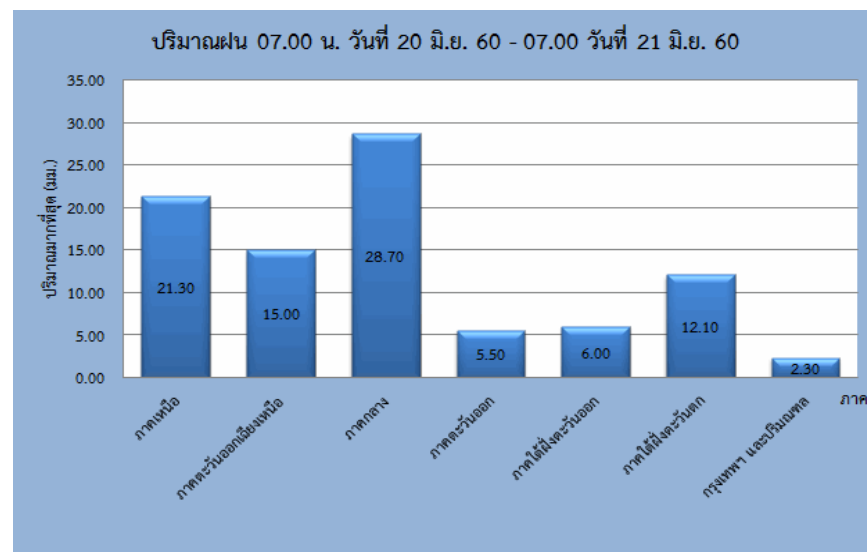
http://climate.tmd.go.th/gge/gge/dailyrain0_sum_th.png

สรุปปริมาณฝนในรอบ 24 ชั่วโมง

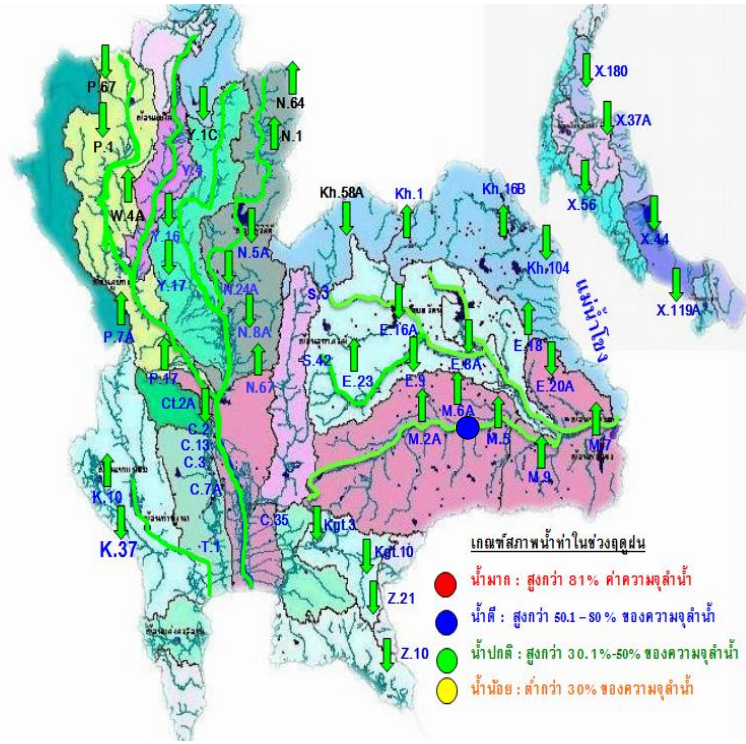
(เวลา 07.00 น. วันที่ 20 มิถุนายน 2560 ถึงเวลา 07.00 น. วันที่ 21 มิถุนายน 2560)

ข้อมูลจาก : <https://www.tmd.go.th/climate/climate.php?FileID=1> เวลา 08.00 น.

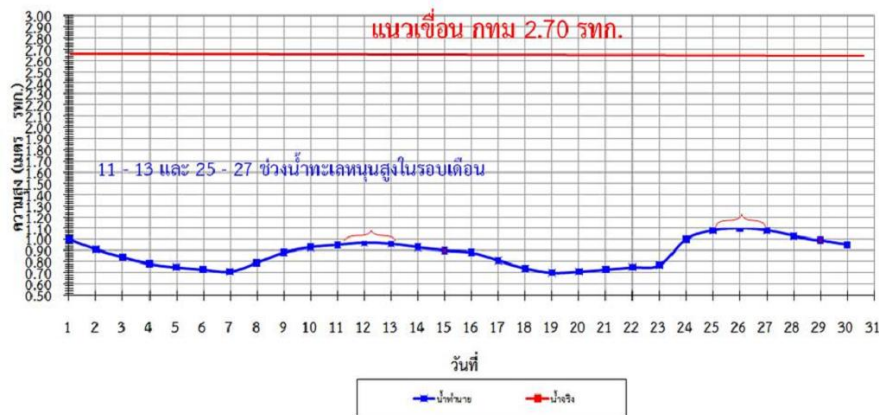
ภาค	ปริมาณมากที่สุด (มม.)	
ภาคเหนือ	21.30	ที่ สถานีตอมูเซอร์ อ.สามเงา จ.ตาก
ภาคตะวันออกเฉียงเหนือ	15.00	ที่ จ.นครพนม
ภาคกลาง	28.70	ที่ จ.นครสวรรค์
ภาคตะวันออก	5.50	ที่ จ.ตราด
ภาคใต้ฝั่งตะวันออก	6.00	ที่ สถานีคองหงษ์ อ.หาดใหญ่ จ.สงขลา
ภาคใต้ฝั่งตะวันตก	12.10	ที่ อ.ตะกั่วป่า จ.พังงา
กรุงเทพฯ และปริมณฑล	2.30	ที่ เขตบางนา กรุงเทพมหานคร



น้ำในลำน้ำและความเค็มในแม่น้ำเจ้าพระยา



เปรียบเทียบระดับน้ำขึ้นสูงสุดรายวัน ประจำเดือน มิถุนายน พ.ศ.2560
บริเวณกองบัญชาการกองทัพเรือ



โครงการระบบเฝ้าระวังคุณภาพน้ำแบบ Real Time
การประสานตรวจ

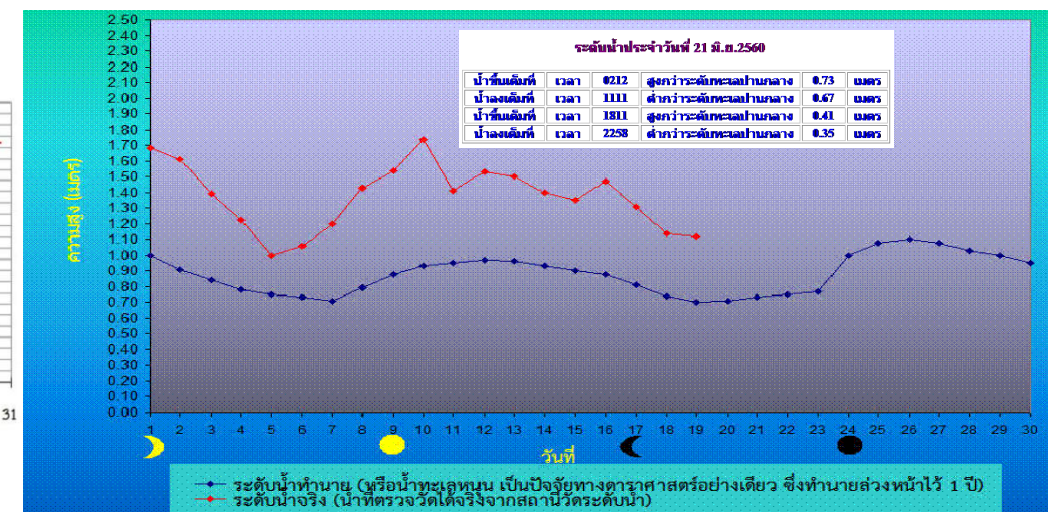
สถานี	ระยะทาง	วันที่	เวลา	กรด-ด่าง pH	ความเค็ม Salinity (g/l)	ความขุ่น Turbidity (NTU)	ความนำไฟฟ้า Conductivity (µS/cm)	สารละลาย TDS (mg/l)	คลอโรฟิลล์ Chlorophyll (µg/l)	ออกซิเจนในน้ำ DO (mg/l)
แม่น้ำเจ้าพระยา										
วัดบ้านเม็ง	130	21/06/2560	03:20	7.15	0.11	143.90	270	156	4.25	3.50
วัดโพธิ์แดงเหนือ	111	21/06/2560	08:40	6.90	0.11	141.00	267	150	7.60	3.76
วัดโพธิ์ล้อม	102	21/06/2560	08:40	6.88	0.11	150.50	265	150	-	3.97
ลำแล	96	21/06/2560	08:40	7.16	0.11	156.40	257	150	6.50	4.13
วัดระฆัง	91	21/06/2560	08:40	7.18	0.11	140.80	261	150	9.70	3.10
วัดโสมมาเหนือ	64	19/06/2560	14:40	7.11	0.11	158.58	278	160	3.83	2.71
รพ. ศิริราช	50	21/06/2560	08:40	-	-	-	-	-	-	-
คลองลัดโพธิ์	35	21/06/2560	08:40	0.15	-	-	369	210	-	-
การท่าเรือ	27	21/06/2560	08:40	0.14	-	-	330	-	-	-
โรงไฟฟ้าพระนครใต้	12	21/06/2560	08:30	0.53	-	-	1200	706	-	-
คลองประปาฝั่งตะวันออก										
โรงงานผลิตน้ำบางเขน		21/06/2560	08:30	8.37	0.12	109.90	282	160	9.50	4.24
คลองประปาฝั่งตะวันตก รับน้ำจากเขื่อนแม่งคอง จ.กาญจนบุรี										
เขื่อนแม่งคอง		21/06/2560	08:40	-	-	-	-	-	-	-
ท่าม่วง		21/06/2560	08:40	7.33	0.10	-	250	145	-	5.28
คลองประปา คม.54		21/06/2560	08:40	7.89	0.11	8.20	257	150	-	7.45
บางเลน คม.35		21/06/2560	08:40	8.06	0.10	16.60	249	150	-	7.40
คลองประปา คม.14		21/06/2560	08:40	8.04	0.11	36.20	256	150	-	6.91

ข้อมูลจากเครื่องวัดคุณภาพน้ำ เป็นข้อมูลเพื่อใช้ในการเฝ้าระวังคุณภาพน้ำดื่มสำหรับการผลิตน้ำประปาของกรมการประปานครหลวง

เกณฑ์ลำแล : ความเค็ม < 0.25 g/l, ความนำไฟฟ้า < 500 µS/cm, ออกซิเจนในน้ำ > 2 mg/l, กรด-ด่าง ระหว่าง 5-9

เกณฑ์สะพานพระนั่งเกล้า และ รพ.ศิริราช : ความเค็ม < 1.80 g/l (อ้างอิงฝ่ายคุณภาพน้ำ)

เกณฑ์สำรับกรมการเกษตร : ความเค็ม < 2 g/l, ความนำไฟฟ้า < 4,000 µS/cm

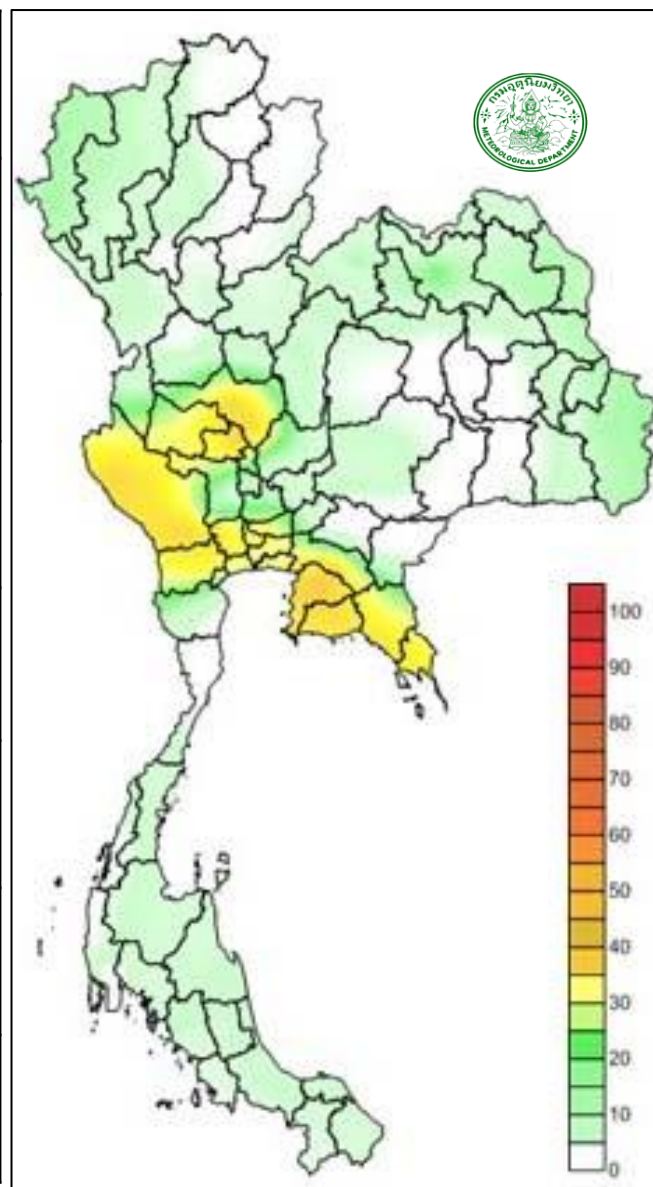


คาดการณ์ ฝนและอากาศ 24 ชั่วโมงข้างหน้า

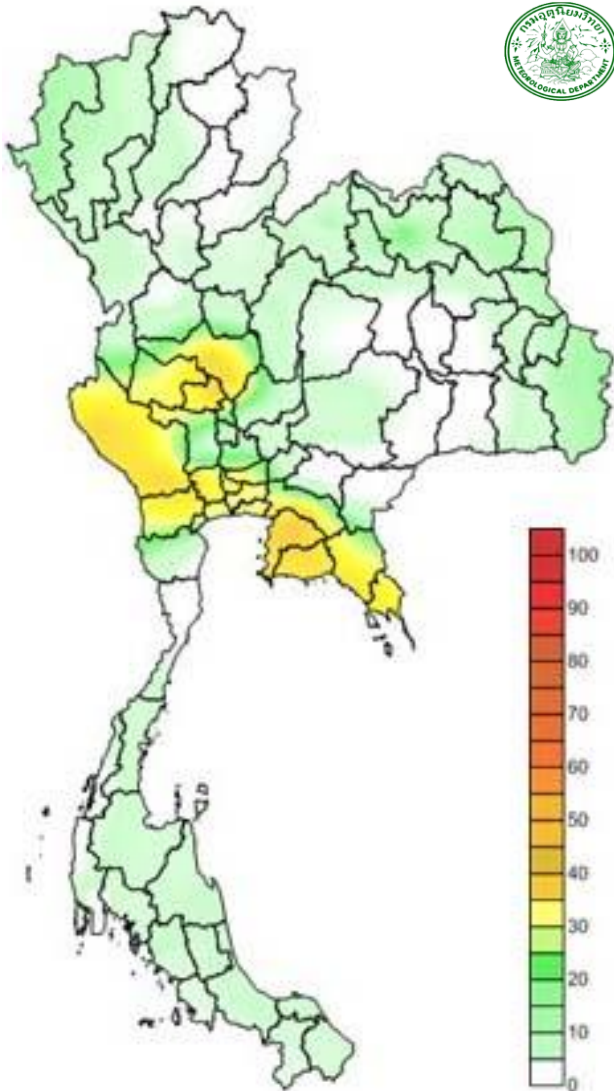
วันที่ 21 มิ.ย. 60

ประเทศไทยตอนบนมีฝน
ใกล้เคียงกับช่วงที่ผ่านมา
และมีฝนตกหนักบางแห่ง
ในบริเวณภาคกลาง และ
ภาคตะวันออกเฉียงเหนือทั้ง
กรุงเทพมหานครและ
ปริมณฑล ส่วนทะเลอัน
ดามันมีคลื่นสูง 1-2 เมตร

ภาค	% ฝน	เทียบกับ เมื่อวาน
ภาคเหนือ	60	มากกว่า เมื่อวาน
ภาคตว. เฉียงเหนือ	60	น้อยกว่า เมื่อวาน
ภาคกลาง	60	เท่ากับ เมื่อวาน
ภาค ตะวันออกเฉียง	60	เท่ากับ เมื่อวาน
ภาคใต้ฝั่ง ตะวันออก	40	เท่ากับ เมื่อวาน
ภาคใต้ฝั่ง ตะวันตก	40	เท่ากับ เมื่อวาน
กทม.และ ปริมณฑล	60	เท่ากับ เมื่อวาน



คาดการณ์อุณหภูมิอากาศและฝน

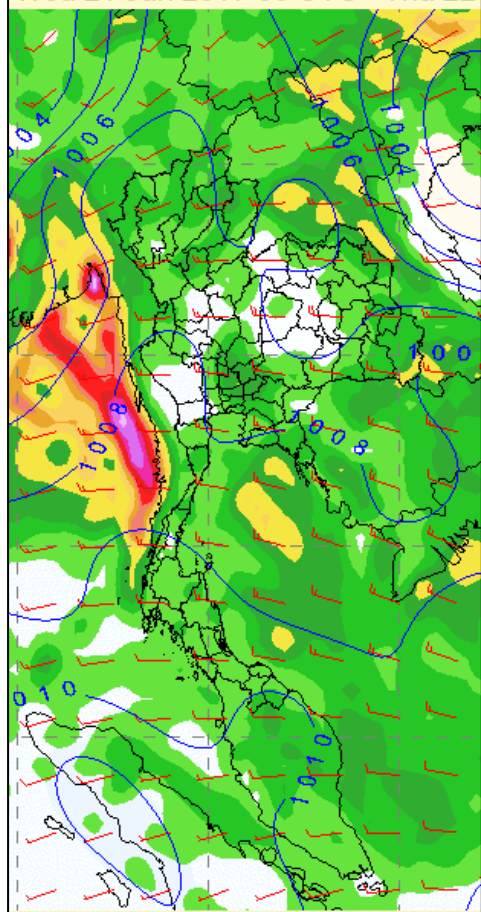


ภาค	ลักษณะอากาศ พื้นที่จังหวัด	% ฝน	เทียบกับ เมื่อก่อน
ภาคเหนือ	มีฝนฟ้าคะนอง ส่วนมากในจังหวัดแม่ฮ่องสอน เชียงใหม่ ลำพูน ลำปาง ตาก กำแพงเพชร สุโขทัย พิษณุโลก พิจิตร และเพชรบูรณ์ อุณหภูมิ 24-35 องศาC	60	มากกว่า เมื่อก่อน
ภาคตว. เชียงเหนือ	มีฝนฟ้าคะนอง ส่วนมากในจังหวัดเลย หนองบัวลำภู อุดรธานี หนองคายบึงกาฬ สกลนคร นครพนม มุกดาหาร อำนาจเจริญ อุบลราชธานีและนครราชสีมา อุณหภูมิ 23-35 องศาC	60	น้อยกว่า เมื่อก่อน
ภาคกลาง	มีฝนฟ้าคะนองและมีฝนตกหนักบางแห่ง ส่วนมากในช่วงบ่าย ถึงค่ำ ที่จังหวัดนครสวรรค์ อุทัยธานี ชัยนาท กาญจนบุรี และราชบุรี อุณหภูมิ 24-36 องศาC	60	เท่ากับ เมื่อก่อน
ภาค ตะวันออก	มีฝนฟ้าคะนองและมีฝนตกหนักบางแห่ง ส่วนมากในจังหวัด ฉะเชิงเทรา ชลบุรี ระยอง จันทบุรี และตราด อุณหภูมิ 24-35 องศาC ทะเลมึลคลื่นสูงประมาณ 2 ม.	60	เท่ากับ เมื่อก่อน
ภาคใต้ฝั่ง ตะวันออก	มีฝนฟ้าคะนอง ส่วนมากบริเวณจังหวัดชุมพร สุราษฎร์ธานี นครศรีธรรมราช พัทลุง สงขลา ปัตตานี ยะลาและนราธิวาส อุณหภูมิ 24-36 องศาC ทะเลมึลคลื่นสูงประมาณ 1-2 ม.	40	เท่ากับ เมื่อก่อน
ภาคใต้ฝั่ง ตะวันตก	มีฝนฟ้าคะนอง ส่วนมากบริเวณจังหวัดระนอง พังงา ภูเก็ต กระบี่ ตรัง และสตูล อุณหภูมิ 21-34 องศาC ทะเลมึลคลื่นสูง ประมาณ 1-2 ม.ขึ้นไป	40	เท่ากับ เมื่อก่อน
กทม.และ ปริมณฑล	มีฝนฟ้าคะนองและมีฝนตกหนักบางแห่ง ส่วนมากในช่วงบ่าย ถึงค่ำ อุณหภูมิ 24-36 องศาC	60	เท่ากับ เมื่อก่อน

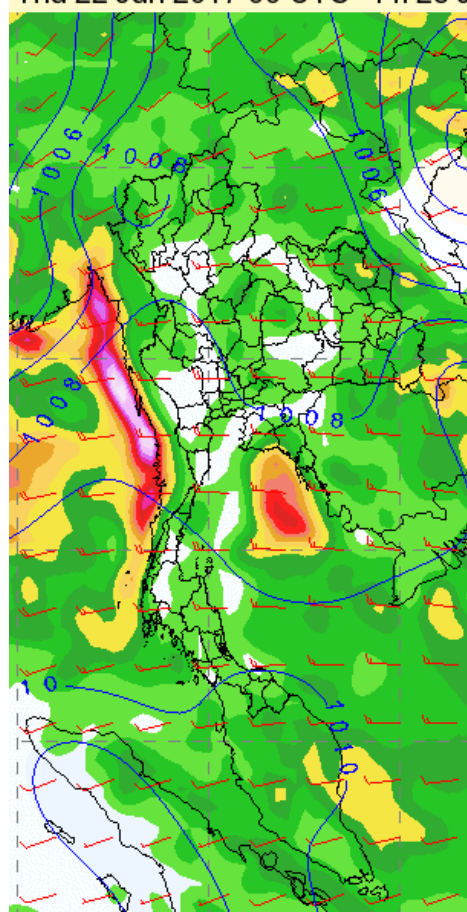
คาดการณ์ฝนสะสม 24 ชม.(มิลลิเมตร)

คาดการณ์ ฝนและอากาศ 3 วันข้างหน้า

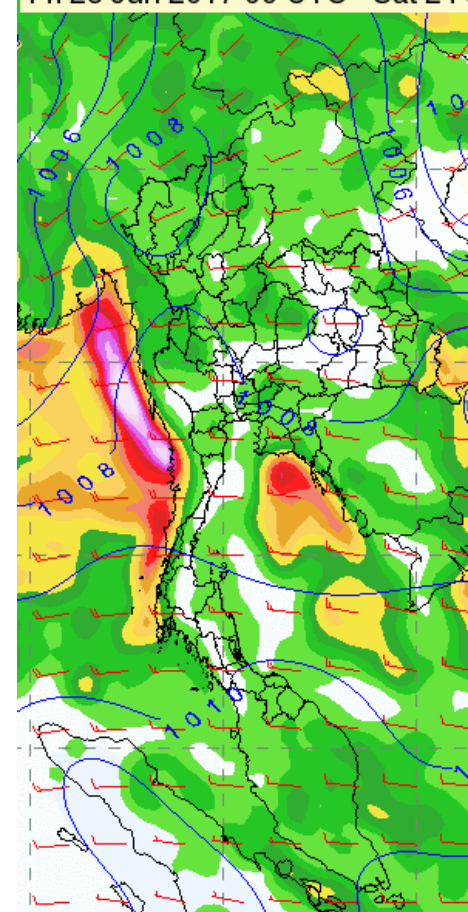
Wed 21 Jun 2017 00 UTC - Thu 22 Jun 2017 00 UTC



Thu 22 Jun 2017 00 UTC - Fri 23 Jun 2017 00 UTC



Fri 23 Jun 2017 00 UTC - Sat 24 Jun 2017 00 UTC



วันที่ 21 มิ.ย. 60 ประเทศไทยตอนบนมีฝนใกล้เคียงกับช่วงที่ผ่านมา และมีฝนตกหนักบางแห่งในบริเวณภาคกลาง และภาคตะวันออกเฉียงรวมทั้งกรุงเทพมหานครและปริมณฑล ส่วนทะเลอันดามันมีคลื่นสูง 1-2 เมตร

วันที่ 22 - 26 มิ.ย. 60 ประเทศไทยมีฝนเพิ่มมากกว่าช่วงก่อนหน้า และมีฝนตกหนักบางพื้นที่ ในบริเวณด้านตะวันตกของภาคเหนือ ภาคกลาง ภาคใต้ฝั่งตะวันตก และภาคตะวันออก สำหรับบริเวณทะเลอันดามันตอนบน มีคลื่นสูงประมาณ 2 เมตร

พื้นที่ประสบอุทกภัย น้ำป่าไหลหลาก ดินโคลนถล่ม น้ำท่วมขังรอการระบาย ปี 2557 – 2560 ข้อมูลวันที่ 20 มิถุนายน 2557-2560

ปี 2557



ปี 2558



ปี 2559



น้ำรอการระบาย 2 จังหวัด
กรุงเทพมหานคร ตรัง

ปี 2560



น้ำท่วม 1 จังหวัด
พระนครศรีอยุธยา

พื้นที่ประกาศเขตการให้ความช่วยเหลือผู้ประสบภัยพิบัติกรณีฉุกเฉินตามระเบียบกระทรวงการคลังว่าด้วยเงินทดรองราชการเพื่อช่วยเหลือผู้ประสบภัยพิบัติกรณีฉุกเฉิน ปี 2556

ตั้งแต่วันที่ 18 พฤษภาคม 2560

ปี 2560



รายงานสถานการณ์สาธารณภัย
กองบัญชาการป้องกันและบรรเทาสาธารณภัยแห่งชาติ
(www.nirapai.com)
โทรสาร 0-2241-7450-6 สายด่วนนิรภัย 1784



ที่ขอข่าว 422/2560

วันที่ 21 มิถุนายน 2560

(เวลา 07.00 น.)

กรมป้องกันและบรรเทาสาธารณภัยขอรายงานสถานการณ์สาธารณภัยประจำวัน ดังนี้

1. สถานการณ์สาธารณภัย

1.1 อุทกภัย และน้ำไหลหลาก ตั้งแต่วันที่ 16 พ.ค. - 15 มิ.ย.60 เกิดฝนตกหนักทำให้น้ำไหลหลาก และท่วมขังในพื้นที่ ดังนี้

- **จังหวัดที่ได้รับผลกระทบ 31 จ.** (พะเยา พิชณุโลก อุตรดิตถ์ กำแพงเพชร อุตราธานี สุโขทัย นครศรีธรรมราช สุพรรณบุรี เชียงใหม่ เลย ลำปาง สุราษฎร์ธานี ลำพูน หนอง ชลบุรี ขอนแก่น นครสวรรค์ พิจิตร ร้อยเอ็ด สระบุรี ตาก นครราชสีมา เพชรบูรณ์ อุบลราชธานี บุรีรัมย์ นครปฐม จันทบุรี สระแก้ว พังงา ลพบุรี น่าน) 118 อ. 558 ต. 3,724 ม. **เสียชีวิต 7 ราย** (จ.สุโขทัย 3 ราย จ.กำแพงเพชร 1 ราย น่าน 1 ราย จ.สุราษฎร์ธานี 1 ราย ลพบุรี 1 ราย) **สถานการณ์คลี่คลายแล้วทุกจังหวัด**

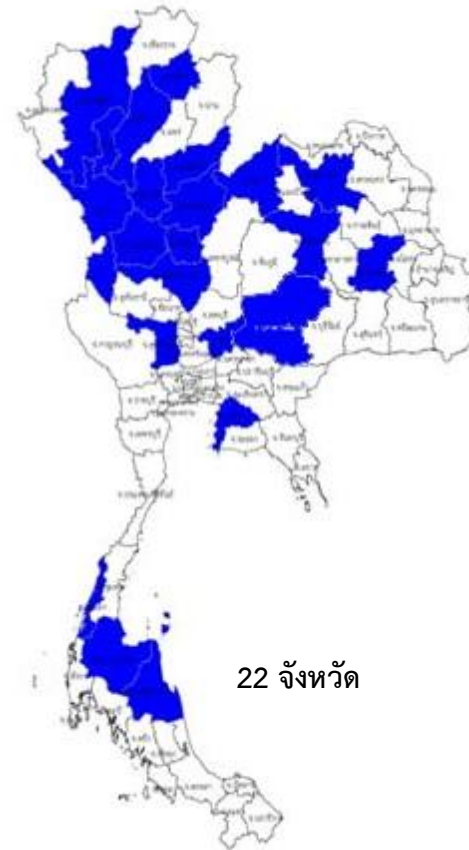
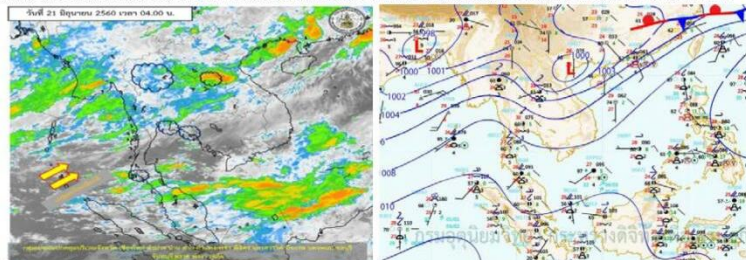
1.2 ประกาศเขตการให้ความช่วยเหลือผู้ประสบภัยพิบัติกรณีฉุกเฉิน (อุทกภัย) ตามระเบียบกระทรวงการคลังว่าด้วยเงินทดรองราชการเพื่อช่วยเหลือผู้ประสบภัยพิบัติกรณีฉุกเฉิน พ.ศ. 2556 จำนวน 22 จังหวัด 99 อำเภอ 514 ตำบล 3,544 หมู่บ้าน (พะเยา พิชณุโลก อุตรดิตถ์ กำแพงเพชร อุตราธานี สุโขทัย นครศรีธรรมราช สุพรรณบุรี เชียงใหม่ เลย ลำปาง สุราษฎร์ธานี ลำพูน หนอง ชลบุรี ขอนแก่น นครสวรรค์ พิจิตร ร้อยเอ็ด สระบุรี ตาก นครราชสีมา)

2. สภาพอากาศ สภาพน้ำในอ่างเก็บน้ำ และน้ำท่า

2.1 พยากรณ์อากาศประจำวันที่ 21 มิถุนายน 2560 เวลา 05.00 น.

ลักษณะอากาศทั่วไป พยากรณ์อากาศ 24 ชั่วโมงข้างหน้า ประเทศไทยมีฝนใกล้เคียงกับเมื่อก่อน และมีฝนตกหนักบางแห่งในบริเวณภาคกลาง และภาคตะวันออกเฉียงเหนือรวมทั้งกรุงเทพมหานครและปริมณฑล ส่วนทะเลอันดามันมีคลื่นสูง 1-2 เมตร

ลักษณะสำคัญทางอุตุนิยมวิทยา มรสุมตะวันตกเฉียงใต้กำลังปานกลางยังคงพัดปกคลุมทะเลอันดามัน และประเทศไทย ประกอบกับมีหย่อมความกดอากาศต่ำปกคลุมบริเวณประเทศเวียดนามตอนบน ลักษณะเช่นนี้ทำให้ประเทศไทยตอนบนมีฝนฟ้าคะนองเกิดขึ้นในระยะนี้ ส่วนคลื่นลมบริเวณทะเลอันดามันจะมีกำลังปานกลาง



22 จังหวัด

ประกาศ 22 จังหวัด

พะเยา พิชณุโลก อุตรดิตถ์ กำแพงเพชร
อุตราธานี สุโขทัย นครศรีธรรมราช
สุพรรณบุรี เชียงใหม่ เลย ลำปาง
สุราษฎร์ธานี ลำพูน หนอง ชลบุรี
ขอนแก่น นครสวรรค์ พิจิตร ร้อยเอ็ด
สระบุรี ตาก นครราชสีมา