



รายงานการเฝ้าระวังติดตามสถานการณ์น้ำ ๒๔ ชั่วโมง

ศูนย์ป้องกันวิกฤติน้ำ กรมทรัพยากรน้ำ กระทรวงทรัพยากรธรรมชาติและสิ่งแวดล้อม
โทรศัพท์ ๐ ๒๒๕๘ ๖๖๓๑ โทรสาร ๐ ๒๒๕๘ ๖๖๒๙ <http://www.dwr.go.th>

รายงานฉบับที่ ๑๓๘๒/๒๕๖๐

เวลา ๐๘.๐๐ น.

วันที่ ๓๐ พฤศจิกายน ๒๕๖๐

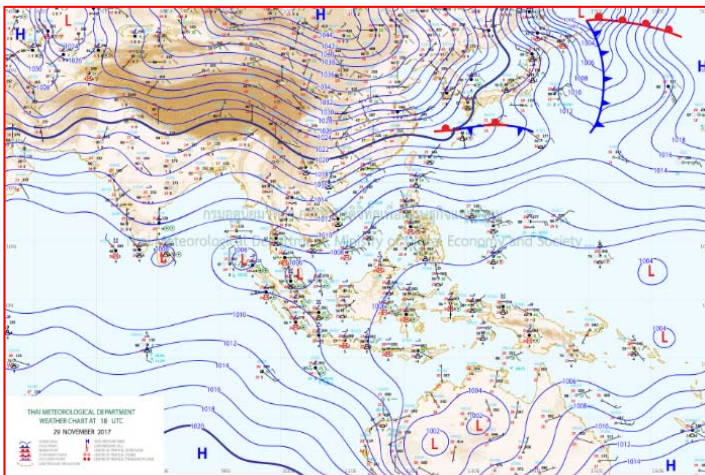
เรื่อง รายงานการเฝ้าระวังติดตามสถานการณ์น้ำ ๒๔ ชั่วโมง

เรียนรมว.ทส. เลขาธิการ รมว.ทส.ปกท.ทส. รอง ปกท.ทส. อทน. รอง อทน. และหน่วยงานที่เกี่ยวข้อง

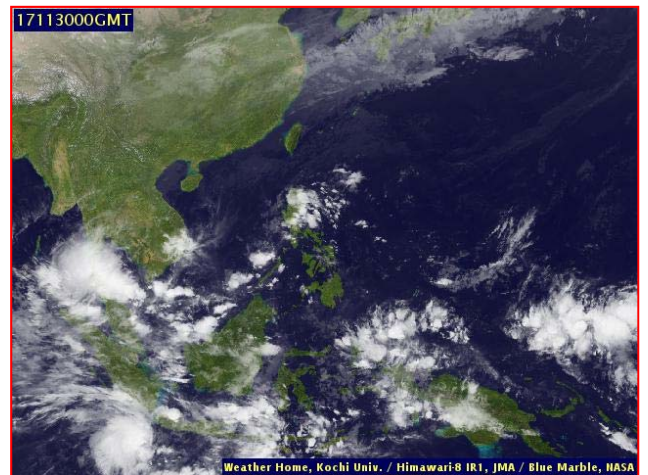
กรมทรัพยากรน้ำขอรายงานการเฝ้าระวังและติดตามสถานการณ์น้ำ ประจำวันที่ ๓๐ พฤศจิกายน ๒๕๖๐ ดังนี้

๑. สภาพอากาศ เวลา ๐๘.๐๐น. (ที่มา: กรมอุตุนิยมวิทยา)

พยากรณ์อากาศ ๒๔ ชั่วโมงข้างหน้า ภาคใต้ยังคงมีฝนตกชุกหนาแน่นและมีฝนตกหนักถึงหนักมากหลายพื้นที่ ขอให้ประชาชนในพื้นที่เสี่ยงภัยเตรียมการป้องกันและระวังอันตรายจากฝนตกหนักถึงหนักมากและฝนตกสะสมที่อาจทำให้เกิดน้ำท่วมฉับพลัน น้ำป่าไหลหลาก และน้ำล้นตลิ่งไว้ด้วย สำหรับพื้นที่ที่มีน้ำท่วมอยู่แล้วยังคงต้องเฝ้าระวังต่อไปอีก ส่วนบริเวณอ่าวไทยและทะเลอันดามันมีคลื่นสูง ๒-๓ เมตร ขอให้ชาวเรือเดินเรือด้วยความระมัดระวัง เรือเล็กบริเวณอ่าวไทยควรงดออกจากฝั่งจนถึงวันที่ ๑ ธ.ค. ๖๐ และประชาชนที่อาศัยอยู่บริเวณชายฝั่งภาคใต้ฝั่งตะวันออกระวังอันตรายจากคลื่นที่ซัดเข้าหาฝั่งไว้ด้วย

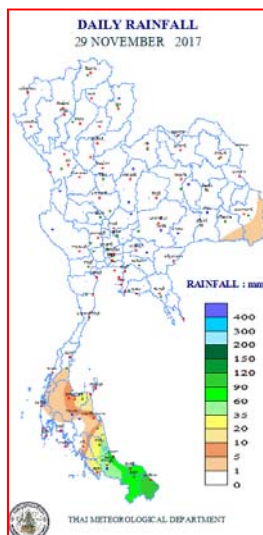


แผนที่อากาศ วันที่ ๓๐ พ.ย. ๒๕๖๐ เวลา ๐๑.๐๐ น.



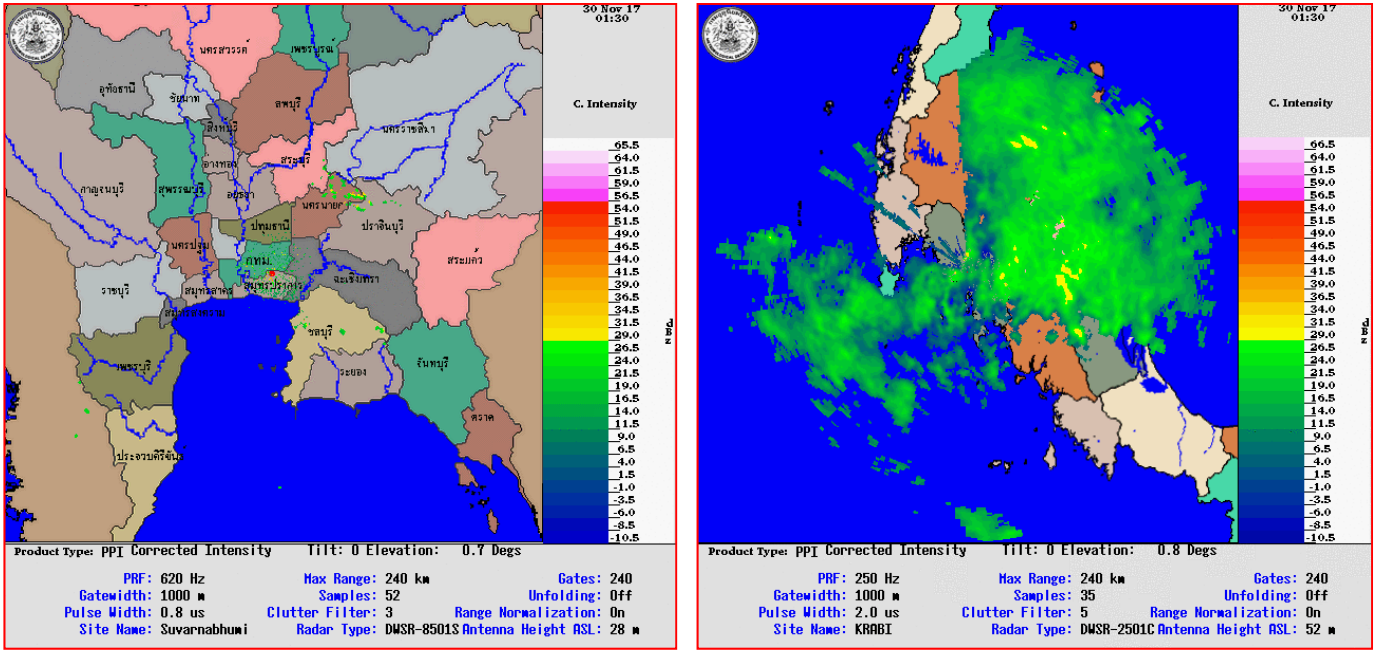
ภาพถ่ายจากดาวเทียม วันที่ ๓๐ พ.ย. ๒๕๖๐ เวลา ๐๗.๐๐ น.

๒. ปริมาณฝนสะสม ณ เวลา ๐๗.๐๐น.(เมื่อวาน) - ๐๗.๐๐ น.(วันนี้) (ที่มา: กรมอุตุนิยมวิทยา)



จุดตรวจวัด	ปริมาณฝน (มม.)
จ.นครศรีธรรมราช	๒๖๔.๙
จ.สุราษฎร์ธานี (พระแสง สอท.)	๒๑๗.๔
จ.สงขลา (คองษ์ สกษ.)	๑๕๙.๘
จ.พัทลุง (สกษ.)	๑๔๙.๔
จ.ตรัง	๘๘.๔
จ.กระบี่	๗๔.๙
จ.สตูล	๗๓.๘

๓.เรดาร์ตรวจอากาศ ณ วันที่ ๓๐ พฤศจิกายน ๒๕๖๐ (ที่มา: กรมอุตุนิยมวิทยา)



สถานีสุวรรณภูมิ เวลา ๐๘.๓๐ น.

สถานีกระบี่ เวลา ๐๘.๓๐ น.

จากเรดาร์ตรวจอากาศจะพบว่ามียกลุ่มเมฆฝนกระจายบริเวณภาคกลาง ภาคตะวันออก และภาคใต้

๔.สถานการณ์น้ำในอ่างเก็บน้ำขนาดใหญ่ ณ วันที่ ๒๙ พฤศจิกายน ๒๕๖๐(ที่มา: กรมชลประทาน)

สภาพน้ำในอ่างเก็บน้ำขนาดใหญ่ ปริมาณน้ำในอ่างฯ ๖๐,๐๘๔ ล้านลบ.ม.คิดเป็นร้อยละ ๘๕ (ปริมาณน้ำใช้การได้ ๓๖,๕๔๐ ล้านลบ.ม. คิดเป็นร้อยละ ๗๗) ปริมาณน้ำในอ่างฯ เทียบกับปี ๒๕๕๙ (๕๐,๗๔๔ ล้านลบ.ม. คิดเป็นร้อยละ ๗๒) มากกว่าปี ๒๕๕๙ จำนวน ๙,๓๔๐ ล้านลบ.ม. ปริมาณน้ำไหลลงอ่างฯจำนวน ๑๕๖.๕๕ ล้านลบ.ม.ปริมาณน้ำระบายจำนวน ๔๗.๒๐ ล้านลบ.ม. สามารถรับน้ำได้อีก ๑๐,๘๔๕ ล้านลบ.ม.

อ่างเก็บน้ำ	ปริมาณน้ำในอ่าง		ปริมาณน้ำใช้การได้		ปริมาณน้ำไหลลงอ่าง		ปริมาณน้ำระบาย		ปริมาณน้ำรับได้อีก (ล้าน ม.³) (ความจุที่ รนส.- ปริมาณน้ำปัจจุบัน)
	ปริมาณ (ล้าน ม.³)	% น้ำเก็บกัก	ปริมาณ (ล้าน ม.³)	% น้ำใช้การ	วันนี้ (ล้าน ม.³)	เมื่อวาน (ล้าน ม.³)	วันนี้ (ล้าน ม.³)	เมื่อวาน (ล้าน ม.³)	
๑.ภูมิพล	๑๐,๙๗๒	๘๒	๗,๑๓๒	๗๔	๑๓.๒๙	๑๐.๓๖	๔.๐๐	๔.๐๐	๒,๔๙๐
๒.สิริกิติ์	๘,๕๒๖	๙๐	๕,๖๗๖	๘๕	๗.๕๑	๕.๐๕	๔.๒๐	๔.๒๐	๒,๑๑๔
๓.จุฬารัตน์	๑๖๑	๙๘	๑๒๔	๙๘	๐.๒๕	๐.๐๐	๐.๐๐	๐.๐๗	๔๖
๔.อุบลรัตน์	๒,๔๓๑	๑๐๐	๑,๘๕๐	๑๐๐	๒.๓๒	๐.๐๐	๘.๖๓	๑๐.๓๒	-
๕.ลำปาง	๑,๗๙๕	๙๑	๑,๖๙๕	๙๐	๑.๘๑	๐.๐๐	๑.๘๑	๑.๗๖	๖๕๕
๖.สิรินธร	๑,๖๓๑	๘๓	๘๐๐	๗๐	๐.๐๐	๐.๐๐	๐.๐๐	๐.๐๐	๓๓๕
๗.ป่าสักชลสิทธิ์	๙๖๐	๑๐๐	๙๕๗	๑๐๐	๓.๕๐	๓.๕๐	๓.๕๐	๓.๕๐	-
๘.ศรีนครินทร์	๑๕,๕๙๖	๘๘	๕,๓๓๑	๗๑	๘.๗๑	๘.๖๖	๕.๐๖	๕.๐๑	๓,๒๕๔
๙.วชิราลงกรณ์	๖,๙๖๕	๗๙	๓,๙๕๓	๖๘	๔.๔๕	๔.๔๒	๗.๐๔	๗.๐๑	๔,๐๓๕
๑๐.ขุนด่านปราการชล	๒๑๘	๙๗	๒๑๔	๙๗	๐.๐๘	๐.๐๘	๐.๑๕	๐.๑๕	๘
๑๑.รัชชประภา	๔,๔๑๐	๗๘	๓,๐๕๘	๗๑	๓.๙๕	๓.๙๓	๒.๐๓	๒.๐๒	๒,๒๑๐
๑๒.บางบาล	๙๖๐	๖๖	๖๘๓	๕๘	๑๐๐.๕๐	๒๕.๘๒	๒.๙๔	๒.๘๗	๗๑๔

๕. สถานการณ์น้ำในประเทศ ณ วันที่ ๒๗ - ๓๐ พฤศจิกายน ๒๕๖๐ (ที่มา: กรมชลประทาน)

สถานี	แม่น้ำ	อำเภอ	จังหวัด	ระดับ ตลิ่ง (ม.รทก.)	ระดับน้ำ (ม.รทก.)				แนวโน้ม	เปรียบ เทียบ ระดับ ตลิ่ง
					จันทร์	อังคาร	พุธ	พฤหัสบดี		
					๒๗ พ.ย.	๒๘ พ.ย.	๒๙ พ.ย.	๓๐ พ.ย.		
P.๑	ปิง	เมือง	เชียงใหม่	๓.๗๐	๑.๕๒	๑.๕๕	๑.๔๗	๑.๕๘	เพิ่มขึ้น	-๒.๑๒
W.๑C	วัง	เมือง	ลำปาง	๕.๒๐	-๐.๓๘	๐.๐๗	๐.๐๕	๐.๐๗	เพิ่มขึ้น	-๕.๑๓
Y.๑๖	ยม	บางระกำ	พิษณุโลก	๗.๒๘	๕.๕๒	๕.๕๑	๕.๕๑	๓.๗๒	ลดลง	-๓.๕๖
N.๗A	น่าน	เมือง	พิจิตร	๑๑.๑๘	๓.๒๐	๒.๕๙	๒.๕๙	๒.๒๓	ลดลง	-๘.๙๕
C.๑๓	เจ้าพระยา	สรรพยา	ชัยนาท	๑๖.๓๔	๑๐.๑๑	๙.๖๔	๙.๑๖	๘.๘๖	ลดลง	-๗.๔๘
M.๖A	มูล	สตึก	บุรีรัมย์	๖.๐๐	๒.๖๐	๒.๔๓	๒.๓๑	๒.๒๑	ลดลง	-๓.๗๙
M.๗	มูล	เมือง	อุบลราชธานี	๗.๐๐	๔.๙๖	๔.๘๐	๔.๕๑	๔.๓๒	ลดลง	-๒.๖๘
M.๑๙๑	ลำตะคอง	เมือง	นครราชสีมา	๓.๐๐	๐.๙๙	๐.๙๘	๐.๙๖	๑.๐๓	เพิ่มขึ้น	-๑.๙๗
M.๑๕๙	ลำชี	จอมพระ	สุรินทร์	๘.๒๐	๒.๕๐	๒.๕๐	๒.๕๐	***	***	***
M.๙๕	ลำเสียวใหญ่	สุวรรณภูมิ	ร้อยเอ็ด	๓.๒๐	๒.๕๑	๒.๕๐	๒.๕๐	๒.๔๙	ลดลง	-๐.๗๑
X.๖๔	คลองท่าแซะ	ท่าแซะ	ชุมพร	๑๗.๑๓	๗.๗๔	๗.๖๗	๘.๐๑	๘.๗๖	เพิ่มขึ้น	-๘.๓๗
X.๑๔๙	คลองกลาย	นบพิตำ	นครศรีธรรมราช	๓๓.๙๖	๒๙.๓๕	๒๙.๔๒	๒๙.๒๖	๓๑.๑๒	เพิ่มขึ้น	-๒.๘๔
X.๒๗๔	แม่น้ำโก-ลก	แว้ง	นราธิวาส	๒๔.๑๘	๒๑.๔๕	๒๒.๕๕	๒๓.๕๓	๒๑.๙๘	ลดลง	-๒.๒
X.๓๗A	แม่น้ำตาปี	พระแสง	สุราษฎร์ธานี	๑๐.๗๖	๘.๓๙	๘.๙๑	๙.๑๖	๙.๗๗	เพิ่มขึ้น	-๐.๙๙

*** ยังไม่ได้รับรายงาน

สถานการณ์น้ำในพื้นที่ลุ่มน้ำโขง ณ วันที่ ๒๗ พฤศจิกายน ๒๕๖๐ (ที่มา: MRC: Mekong River Commission)

สถานี	ปริมาณฝน ๒๔ ชม. (มม)	ระดับอ้างอิง (ม.รทก.)	ระดับตลิ่ง (ม.)	ระดับน้ำ (ม.) ๒๗ พ.ย.	เปรียบเทียบ ระดับตลิ่ง	ระดับน้ำคาดการณ์ (ม.)			แนว โน้ม
						๒๘ พ.ย.	๒๙ พ.ย.	๓๐ พ.ย.	
อ.เชียงแสน จ.เชียงราย	๐.๐	๓๕๗.๑๑๐	๑๒.๘๐	๕.๒๗	-๗.๕๓	๕.๒๓	๕.๓๐	๕.๓๗	เพิ่มขึ้น
อ.เชียงคาน จ.เลย	๐.๐	๑๙๔.๑๑๘	๑๖.๐๐	๗.๒๗	-๘.๗๓	๗.๕๘	๗.๙๒	๗.๙๗	เพิ่มขึ้น
อ.เมือง จ.หนองคาย	๐.๐	๑๕๓.๖๔๘	๑๒.๒๐	๔.๒๒	-๗.๙๘	๔.๓๔	๔.๔๕	๔.๕๐	เพิ่มขึ้น
อ.เมือง จ.นครพนม	๐.๐	๑๓๐.๙๖๑	๑๒.๐๐	๓.๔๔	-๘.๕๖	๓.๔๐	๓.๓๔	๓.๔๗	ลดลง
อ.เมือง จ.มุกดาหาร	๐.๐	๑๒๔.๒๑๙	๑๒.๕๐	๓.๔๘	-๙.๐๒	๓.๔๔	๓.๓๖	๓.๓๘	ลดลง
อ.โขงเจียม จ.อุบลราชธานี	๐.๐	๘๙.๐๓๐	๑๔.๕๐	๔.๖๒	-๙.๘๘	๔.๕๐	๔.๓๙	๔.๒๘	ลดลง

๖. สถานการณ์เตือนภัย Early Warning ณ วันที่ ๓๐ พฤศจิกายน ๒๕๖๐ (ที่มา: สำนักวิจัย พัฒนาและอุทกวิทยา กรมทรัพยากรน้ำ)

[เวลา ๑๕.๐๐ น.(เมื่อวาน) - ๐๘.๐๐ น. (วันนี้)]

การแจ้งเตือน	สถานี	การแจ้งเตือน
เตือนสีแดง (อพยพ)	บ้านโละจั้งระ ต.คลองเฉลิม อ.งหวา จ.พัทลุง บ้านโคกแมว ต.โคกม่วง อ.เขาชัยสน จ.พัทลุง บ้านโคกไทร ต.คลองเฉลิม อ.งหวา จ.พัทลุง บ้านยางค้อม ต.ยางค้อม อ.พิปูน จ.นครศรีธรรมราช บ้านหินราว ต.เขาขาว อ.ทุ่งสง จ.นครศรีธรรมราช บ้านขุนพัง ต.หินตก อ.ร่อนพิบูลย์ จ.นครศรีธรรมราช	ปริมาณฝนสะสม ๑๒ ชั่วโมง ๑๕๒.๐ มิลลิเมตร ปริมาณฝนสะสม ๑๒ ชั่วโมง ๑๔๓.๕ มิลลิเมตร ปริมาณฝนสะสม ๑๒ ชั่วโมง ๑๔๕.๕ มิลลิเมตร ระดับน้ำ ๒.๘๘ เมตร ระดับวิกฤต ๒.๘๐ เมตร ปริมาณฝนสะสม ๑๒ ชั่วโมง ๑๕๐.๐ มิลลิเมตร ปริมาณฝนสะสม ๑๒ ชั่วโมง ๑๔๒.๐ มิลลิเมตร
เตือนสีเหลือง (เตือนภัย)	บ้านพรุเตานอก ต.ทุ่งใหญ่ อ.หาดใหญ่ จ.สงขลา บ้านจันต๊ะเมืองใหม่ ต.จันต๊ะ อ.ฉวาง จ.นครศรีธรรมราช บ้านโละ ต.ทุ่งตำเสา อ.หาดใหญ่ จ.สงขลา บ้านสระบัว ต.ลำพูน อ.บ้านนาสาร จ.สุราษฎร์ธานี บ้านทุ่งข่า ต.ปะเหลียน อ.ปะเหลียน จ.ตรัง	ปริมาณฝนสะสม ๑๒ ชั่วโมง ๑๑๙.๕ มิลลิเมตร ระดับน้ำ ๓.๒๗ เมตร ระดับวิกฤต ๔.๕๐ เมตร ระดับน้ำ ๓.๐๓ เมตร ระดับวิกฤต ๔.๕๐ เมตร ปริมาณฝนสะสม ๑๒ ชั่วโมง ๑๑๗.๐ มิลลิเมตร ปริมาณฝนสะสม ๑๒ ชั่วโมง ๑๒๕.๐ มิลลิเมตร

	บ้านพิต้า ต.กรุงชิง อ.นบพิต้า จ.นครศรีธรรมราช บ้านห้วยทรายทอง ต.ทุ่งไเส อ.สิชล จ.นครศรีธรรมราช บ้านน้ำฉา ต.เทพราช อ.สิชล จ.นครศรีธรรมราช	ปริมาณฝนสะสม ๑๒ ชั่วโมง ๑๑๗.๐ มิลลิเมตร ปริมาณฝนสะสม ๑๒ ชั่วโมง ๑๒๕.๕ มิลลิเมตร ปริมาณฝนสะสม ๑๒ ชั่วโมง ๑๑๗.๐ มิลลิเมตร
เดือนสีเขียว (เผ่ากระวัง)	บ้านธาราวงค์อารีย์ ต.เพิ่มพูนทรัพย์ อ.บ้านนาสาร จ.สุราษฎร์ธานี บ้านห้วยกลาง ต.กระพูน อ.พิปูน จ.นครศรีธรรมราช บ้านเหนือคลอง ต.ช้างซ้าย อ.กาญจนดิษฐ์ จ.สุราษฎร์ธานี บ้านหัวโคก ต.นบพิต้า อ.นบพิต้า จ.นครศรีธรรมราช บ้านโคกแมว ต.โคกม่วง อ.เขาชัยสน จ.พัทลุง บ้านใต้โดน ต.บางสวรรค์ อ.พระแสง จ.สุราษฎร์ธานี บ้านไสเชือ ต.เขาพระ อ.พิปูน จ.นครศรีธรรมราช บ้านเขาจันทร์ ต.หนองธง อ.ป่าบอน จ.พัทลุง บ้านนาส้อง ทต.ต.ตะโหมด อ.ตะโหมด จ.พัทลุง บ้านปากแกลง ต.ปะเหลียน อ.ปะเหลียน จ.ตรัง บ้านนบ ต.กรุงชิง อ.นบพิต้า จ.นครศรีธรรมราช บ้านนอก ต.กงทราย อ.กงหรา จ.พัทลุง บ้านชะรัด ต.ชะรัด อ.กงหรา จ.พัทลุง บ้านปากแกลง ต.ปะเหลียน อ.ปะเหลียน จ.ตรัง บ้านสำนักเนียน ต.เขาน้อย อ.สิชล จ.นครศรีธรรมราช บ้านคันเบ็ด ต.เขาแก้ว อ.ลานสกา จ.นครศรีธรรมราช บ้านห้วยไม้แก่น ต.ร่อนพิบูลย์ อ.ร่อนพิบูลย์ จ.นครศรีธรรมราช บ้านลำพิกุล ต.นาชุมเห็ด อ.ย่านตาขาว จ.ตรัง บ้านหินราว ต.เขาขาว อ.ทุ่งสง จ.นครศรีธรรมราช บ้านร่อนนา ต.ร่อนพิบูลย์ อ.ร่อนพิบูลย์ จ.นครศรีธรรมราช บ้านสวนปราง ต.คลองสระ อ.กาญจนดิษฐ์ จ.สุราษฎร์ธานี บ้านผิยนบน ต.เทพราช อ.สิชล จ.นครศรีธรรมราช	ปริมาณฝนสะสม ๑๒ ชั่วโมง ๑๐๘.๕ มิลลิเมตร ปริมาณฝนสะสม ๑๒ ชั่วโมง ๙๙.๕ มิลลิเมตร ปริมาณฝนสะสม ๑๒ ชั่วโมง ๑๐๐.๕ มิลลิเมตร ปริมาณฝนสะสม ๑๒ ชั่วโมง ๙๙.๐ มิลลิเมตร ปริมาณฝนสะสม ๑๒ ชั่วโมง ๑๐๔.๐ มิลลิเมตร ระดับน้ำ ๓.๕๔ เมตร ระดับบึงกุด ๖.๕๐ เมตร ปริมาณฝนสะสม ๑๒ ชั่วโมง ๙๙.๐ มิลลิเมตร ปริมาณฝนสะสม ๑๒ ชั่วโมง ๑๐๒.๕ มิลลิเมตร ปริมาณฝนสะสม ๑๒ ชั่วโมง ๑๐๗.๕ มิลลิเมตร ปริมาณฝนสะสม ๑๒ ชั่วโมง ๙๙.๐ มิลลิเมตร ปริมาณฝนสะสม ๑๒ ชั่วโมง ๙๙.๐ มิลลิเมตร ปริมาณฝนสะสม ๑๒ ชั่วโมง ๑๐๑.๐ มิลลิเมตร ปริมาณฝนสะสม ๑๒ ชั่วโมง ๑๐๑.๕ มิลลิเมตร ปริมาณฝนสะสม ๑๒ ชั่วโมง ๑๐๐.๐ มิลลิเมตร ปริมาณฝนสะสม ๑๒ ชั่วโมง ๙๙.๕ มิลลิเมตร ปริมาณฝนสะสม ๑๒ ชั่วโมง ๑๐๒.๐ มิลลิเมตร ปริมาณฝนสะสม ๑๒ ชั่วโมง ๑๐๘.๕ มิลลิเมตร ปริมาณฝนสะสม ๑๒ ชั่วโมง ๑๐๔.๕ มิลลิเมตร ปริมาณฝนสะสม ๑๒ ชั่วโมง ๑๐๒.๐ มิลลิเมตร ปริมาณฝนสะสม ๑๒ ชั่วโมง ๑๐๓.๕ มิลลิเมตร ปริมาณฝนสะสม ๑๒ ชั่วโมง ๑๐๑.๕ มิลลิเมตร ปริมาณฝนสะสม ๑๒ ชั่วโมง ๑๑๒.๐ มิลลิเมตร

๗.สถานการณ์ธรณีพิบัติ ณ วันที่ ๒๙ พฤศจิกายน ๒๕๖๐ (ที่มา : กรมทรัพยากรธรณี)

ประกาศฉบับที่ ๑๙/๒๕๖๐ ให้อาสาสมัครเครือข่ายกรมทรัพยากรธรณี เผ่ากระวังภัยดินถล่มและน้ำป่าไหลหลาก โดยเฉพาะพื้นที่เสี่ยงภัย จังหวัดนครศรีธรรมราช ตรัง สตูล สงขลา พัทลุง ปัตตานี ยะลา นราธิวาส ในระหว่างวันที่ ๒๗ - ๒๙ พฤศจิกายน ๒๕๖๐ นี้

๘. เหตุการณ์วิกฤตน้ำปัจจุบัน ณ วันที่ ๓๐ พฤศจิกายน ๒๕๖๐ [เวลา ๑๕.๐๐ น.(เมื่อวาน) - ๐๘.๐๐ น. (วันนี้)]

ศูนย์ข่าวหาดใหญ่ - ผู้สื่อข่าวรายงานสถานการณ์น้ำท่วมที่ จ.สงขลา พบหนักหน่วงมากที่สุดในรอบปีนี้ โดยมีพื้นที่ประสบภัยน้ำท่วมแล้ว ๑๐ อำเภอ ประกอบด้วย อ.เทพา นาหม่อม สทิงพระ หาดใหญ่ จะนะ สะบ้าย้อย ควนเนียง สิงหนคร กระแสสินธุ์ และ อ.รัตภูมิ ซึ่งทางจังหวัดได้มีการประกาศให้ทั้ง ๑๐ อำเภอเป็นเขตให้ความช่วยเหลือผู้ประสบภัยพิบัติกรณีฉุกเฉินแล้ว (ผู้จัดการ)

จ.นราธิวาส - สำหรับความคืบหน้าเกี่ยวกับสภาวะน้ำท่วมจากพื้นที่ จ.นราธิวาส แจ้งว่า หลังจากที่ยังคงมีสภาวะฝนตกลงมาอย่างต่อเนื่อง ทำให้แม่น้ำสุโข-ลก ที่รองรับปริมาณน้ำป่าที่ไหลหลากจากเทือกเขาสนกาลาศรี ในพื้นที่ อ.สุคีริน ได้ไหลลงมาสมทบเพื่อระบายลงสู่ทะเลด้านปากอ่าว อ.ตากใบ ซึ่งมีระยะทางยาวประมาณ ๔๐ ก.ม. ซึ่งได้ไหลผ่าน ๓ อำเภอ คือ แวง สุโข-ลก และตากใบ มีปริมาณน้ำล้นตลิ่งและสูงขึ้นจากช่วงเช้าอย่างต่อเนื่อง และได้ไหลบ่าเข้าท่วมบ้านเรือนของประชาชนที่ปลูกสร้างอยู่ที่ราบลุ่มริมตลิ่งของแม่สุโข-ลก ในพื้นที่ ๘ชุมชน ซึ่งตั้งอยู่เขตเทศบาลเมืองสุโข-ลก เป็นเวลานาน ๓ วันมาแล้วนั้น (ผู้จัดการ)

จ.ตรัง - ผู้สื่อข่าวได้ลงสำรวจสถานการณ์น้ำท่วม บริเวณถนนเลี่ยงเมือง ม.๖ ต.นาท่ามเหนือ อ.เมือง จ.ตรัง หลังได้รับรายงานจากหมวดทางหลวงห้วยยอดว่า มีเหตุน้ำท่วมบริเวณทางหลวงหมายเลข ๔๐๓ ตอนต้นม่วง-ตรัง ช่วงระหว่าง กม. ๑๑๕+๘๐๐-๑๑๗+๕๐๐ โดยมีระดับน้ำทั้งขาเข้าและขาออกไหลเชี่ยวกราด สูงประมาณ ๖๐ เซนติเมตร จนรถทุกชนิดไม่สามารถผ่านไปมาได้ (ผู้จัดการ)

จ.พัทลุง - ผู้สื่อข่าวรายงานจากจังหวัดพัทลุงว่า ชาวบ้านที่อพยพหนีน้ำมาจากเต็นท์นอนบนถนน ในพื้นที่บ้านแหลมไก่อผู้ทองที่หมู่ ๘ ต.ผาละมี อ.ปากพะยูน จ.พัทลุง หลังจากที่มีฝนตกหนักมาตลอด ๖ วัน และมีน้ำทะเลหนุนเข้าท่วมบ้านเรือน ทำให้ต้องอพยพมานอนบนถนนทางหลวงชนบท ๔๐๐๔ เพื่อใช้พักอาศัยหลบนอนในยามค่ำคืน (ผู้จัดการ)

๙.สถานการณ์อุทกภัย ณ วันที่ ๓๐ พฤศจิกายน ๒๕๖๐ (ที่มา :กรมป้องกันและบรรเทาสาธารณภัย)

สถานการณ์อุทกภัยภาคใต้ จากอิทธิพลมรสุมตะวันออกเฉียงเหนือ ตั้งแต่วันที่ ๒๕-๓๐ พ.ย. ๖๐ ในพื้นที่ ๙ จังหวัด (พัทลุง ตรัง นครศรีธรรมราช ปัตตานี สงขลา นราธิวาส ยะลา สตูล สุราษฎร์ธานี) ๗๔ อำเภอ ๓๙๖ ตำบล ๒,๕๔๐ หมู่บ้าน ประชาชนได้รับผลกระทบ ๑๑๓,๙๐๐ ครัวเรือน ๓๘๕,๔๙๘ คน **เสียชีวิต ๕ ราย** (จ.สงขลา ๒ ราย จ.ปัตตานี ๒ ราย จ.ยะลา ๑ ราย) อยู่ระหว่างดำเนินการให้ความช่วยเหลือ **ปัจจุบันคลี่คลายแล้ว ๑ จังหวัด** (จ.สตูล) **ยังคงมีสถานการณ์ ๘ จังหวัด** (พัทลุง ตรัง นครศรีธรรมราช ปัตตานี สงขลา นราธิวาส ยะลา สุราษฎร์ธานี) ๗๑ อำเภอ ๓๘๘ ตำบล ๒,๔๙๐ หมู่บ้าน ประชาชนได้รับผลกระทบ ๑๐๗,๙๖๗ ครัวเรือน ๓๖๙,๔๒๑ คน **อพยพ ๑๑๐ ครัวเรือน ๓๕๗ คน** (จ.สงขลา ๖๘ ครัวเรือน ๓๐๖ คน จ.ยะลา ๓๓ ครัวเรือน จ.นราธิวาส ๙ ครัวเรือน ๕๑ คน)

๑๐. การคาดหมายลักษณะอากาศ ๗ วันข้างหน้า (ระหว่างวันที่ ๒๙ พฤศจิกายน - ๕ ธันวาคม ๒๕๖๐)

ในช่วงวันที่ ๒๙ พ.ย. -๑ ธ.ค. ประเทศไทยตอนบนมีอุณหภูมิสูงขึ้น ๑-๓ องศาเซลเซียสกับมีหมอกในตอนเช้า แต่ยังคงมีอากาศเย็นในตอนเช้า ส่วนภาคใต้ยังคงมีฝนตกชุกหนาแน่นและมีฝนตกหนักถึงหนักมากหลายพื้นที่ สำหรับคลื่นลมบริเวณอ่าวไทยมีคลื่นสูง ๒-๓ เมตร ส่วนในช่วงวันที่ ๒-๕ ธ.ค. ประเทศไทยตอนบนจะมีอากาศหนาวเย็นลง อุณหภูมิจะลดลง ๒-๔ องศาเซลเซียส กับมีลมแรง สำหรับภาคใต้ยังคงมีฝนตกชุกหนาแน่นและมีฝนตกหนักบางพื้นที่ สำหรับคลื่นลมบริเวณอ่าวไทยมีคลื่นสูงประมาณ ๒ เมตร

ข้อควรระวัง ในช่วงวันที่ ๒๙-๓๐ พ.ย. บริเวณความกดอากาศสูงที่ปกคลุมประเทศไทยตอนบนมีกำลังอ่อนลง ทำให้บริเวณดังกล่าวมีอุณหภูมิสูงขึ้นกับมีหมอกในตอนเช้า แต่ยังคงมีอากาศเย็นในตอนเช้า ในขณะที่หย่อมความกดอากาศต่ำปกคลุมบริเวณชายฝั่งประเทศมาเลเซีย และมีแนวโน้มจะเคลื่อนเข้าปกคลุมภาคใต้ตอนล่างในช่วงวันที่ ๒๙ พ.ย. -๑ ธ.ค. นี้ ประกอบกับมรสุมตะวันออกเฉียงเหนือที่พัดปกคลุมอ่าวไทยและภาคใต้ยังคงมีกำลังแรง ทำให้ภาคใต้ยังคงมีฝนตกชุกหนาแน่นและมีฝนตกหนักถึงหนักมากหลายพื้นที่ สำหรับในช่วงวันที่ ๑-๕ ธ.ค.บริเวณความกดอากาศสูงอีกระลอกจากประเทศจีนจะแผ่ลงมาปกคลุมประเทศไทยตอนบนและทะเลจีนใต้ ทำให้บริเวณดังกล่าวอุณหภูมิลดลงกับมีลมแรง สำหรับมรสุมตะวันออกเฉียงเหนือที่พัดปกคลุมอ่าวไทยและภาคใต้มีกำลังปานกลาง ทำให้ภาคใต้ยังคงมีฝนตกต่อเนื่องและมีฝนตกหนักบางแห่ง ส่วนคลื่นลมบริเวณอ่าวไทยมีกำลังแรงตลอดช่วง

๑๑.การช่วยเหลือเพื่อบรรเทาสถานการณ์อุทกภัย (กรมทรัพยากรน้ำ)

สรุปการสูบน้ำ และบริการน้ำดื่ม เพื่อช่วยเหลือสถานการณ์อุทกภัยตั้งแต่ ๑ พฤษภาคม - ๒๙ พฤศจิกายน พ.ศ. ๒๕๖๐

หน่วยงาน	จังหวัด	ปริมาณสูบน้ำ (ลบ.ม.)	ปริมาณแจกจ่าย น้ำ (ลิตร)	ประโยชน์ที่ได้รับ		
				อุปโภค-บริโภค		
				ครัวเรือน	ประชากร	พื้นที่
ภาค ๑	ลำปาง	-	๕๖,๖๙๕	-	-	-
	กำแพงเพชร	๑๗๐,๔๐๐	๓๙,๗๘๘	๗,๑๓๗	๑๗,๙๑๐	-
	เชียงใหม่	-	๔๗,๙๔๖	-	-	-
	แม่ฮ่องสอน	-	๓๗,๐๑๗	-	-	-
	เชียงใหม่	-	๓๐,๑๙๙	-	-	-
ภาค ๒	นครสวรรค์	๖,๙๘๕,๐๘๐	-	๕,๕๐๖	๑๙,๕๕๒	๒๒,๔๒๐
	อุทัยธานี	๑,๑๗๙,๓๖๐	-	๓๕๐	๑,๔๐๐	๓,๒๐๐
	สมุทรปราการ	๔,๔๔๒,๐๔๐	-	-	๒๓,๙๙๐	-
	สระบุรี	๒,๗๓๒,๔๐๐	-	๓,๕๕๙	๑๓,๘๙๐	๓,๐๐๐
	พระนครศรีอยุธยา	๖๑๒,๓๖๐	-	-	๑๐,๙๙๐	๒๕
	สิงห์บุรี	๒,๓๒๖,๓๒๐	-	๑,๐๐๐	๔,๓๒๐	๑๓๐
ภาค ๓	อุดรธานี	๑,๒๑๑,๓๗๒	-	๓,๘๘๓	๑๒,๑๒๖	-
ภาค ๔	กาฬสินธุ์	๑๓๒,๐๐๐	-	๑,๒๐๔	๖,๐๒๐	-
	ขอนแก่น	๑๐,๔๘๓,๐๔๐	-	๓,๑๒๕	๑๒,๙๔๒	-
	มหาสารคาม	๑,๙๕๑,๒๐๐	-	๑,๑๒๓	๔,๕๒๒	๗๐๗
ภาค ๕	นครราชสีมา	๖๙๔,๐๐๐	-	๒,๓๕๖	๙,๒๒๔	-
ภาค ๖	สระแก้ว	๑,๒๘๔,๘๐๐	-	๑๒,๐๐๐	๔๘,๐๐๐	-
	ปราจีนบุรี	๑,๓๒๔,๖๐๐	-	๑,๐๐๙	๓,๑๓๙	๑๐,๗๘๗
ภาค ๗	สุพรรณบุรี	๓,๕๒๕,๑๒๐	-	๑,๙๘๐	๖,๕๗๐	๒๐,๗๐๐
	ราชบุรี	๒,๕๕๑,๕๐๐	-	๒,๖๕๘	๙,๐๐๕	๔,๖๑๕
	เพชรบุรี	๑๖,๙๒๐	-	๕,๕๐๐	๒๓,๒๐๐	๓๐๐
ภาค ๘	สงขลา	๑๗๔,๙๖๐	-	๒,๙๘๐	๘,๙๔๐	-
	พัทลุง	๖,๔๘๐	-	-	-	-
ภาค ๙	สุโขทัย	๑๕๓,๐๐๐	-	-	๓,๐๙๐	๑,๒๐๐
	อุตรดิตถ์	-	๖๗๑,๕๘๕	๓,๗๔๗	๑๔,๘๘๐	-
	พิษณุโลก	๗๖,๕๐๐	๔๘๐,๐๐๐	-	๙๙๐	๑,๘๐๐
		๔๒,๐๓๓,๔๕๒	๑,๓๖๓,๒๓๐	๕๙,๑๑๗	๒๕๔,๗๔๐	๖๘,๘๘๔

จึงเรียนมาเพื่อโปรดทราบ

นายวรศาสน์ อภัยพงษ์
อธิบดีกรมทรัพยากรน้ำ