



ศูนย์ป้องกันวิกฤติน้ำ
กรมทรัพยากรน้ำ
กระทรวงทรัพยากรธรรมชาติและสิ่งแวดล้อม



สถานการณ์น้ำในกลุ่มน้ำยมและน่าน

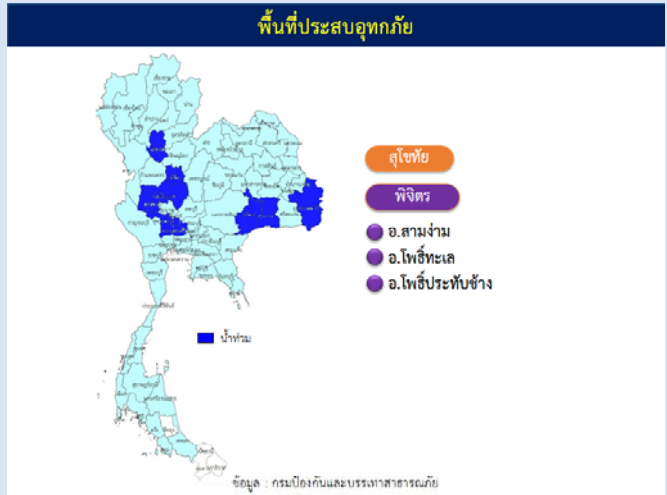
วันที่ 31 ตุลาคม 2559

สถานการณ์น้ำ

- แม่น้ำยม ที่สถานีวัดระดับน้ำสะพานบ้านน้ำโค้ง อ.เมือง จ.แพร่ ปริมาณน้ำไหลผ่าน 74 ลบ.ม./วินาที ระดับน้ำ + 1.37 ม.รทก. ต่ำกว่าตลิ่ง 6.83 เมตร
- แม่น้ำน่าน ที่สถานีวัดระดับน้ำสะพานบ้านเกษไชโย อ.ชุมแสง จ.นครสวรรค์ ปริมาณน้ำไหลผ่าน 852 ลบ.ม./วินาที ระดับน้ำ +25.01 ม.รทก. ต่ำกว่าตลิ่ง 3.29 เมตร

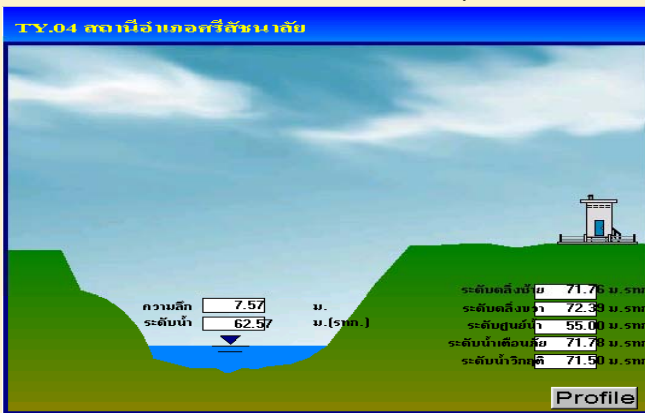
พื้นที่ประสบภัย จำนวน 2 จังหวัด ได้แก่

1. สุโขทัย
2. พิจิตร 3 อำเภอ



ระดับน้ำของสถานีโทรมาตรในพื้นที่

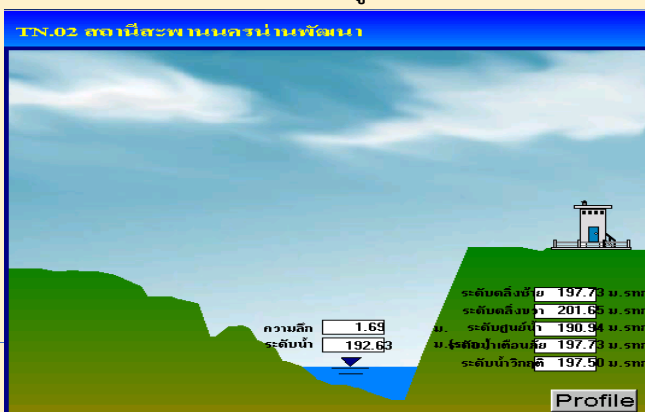
1. สถานีสะพานศรีสังขาลย์ อ.ศรีสังขาลย์ จ.สุโขทัย (ลดลง)



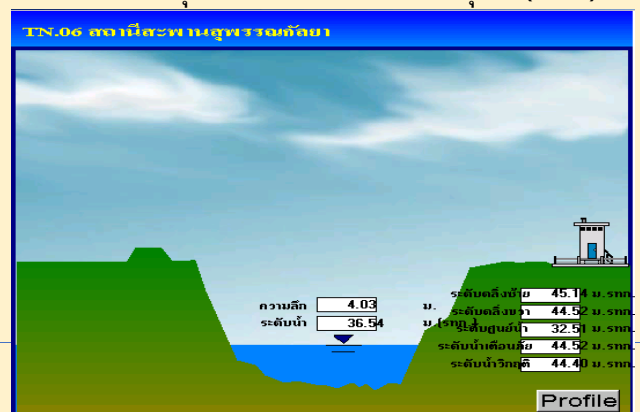
2. สถานีสะพานโพทะเล อ.โพทะเล จ.พิจิตร (เพิ่มขึ้น)



3. สถานีสะพานนครน่านพัฒนา อ.ภูเพียง จ.น่าน (ลดลง)



4. สถานีสะพานสุพรรณกัลยา อ.เมือง จ.พิษณุโลก (ลดลง)



รวดเร็ว มีคุณภาพ โปร่งใส มีคุณธรรม

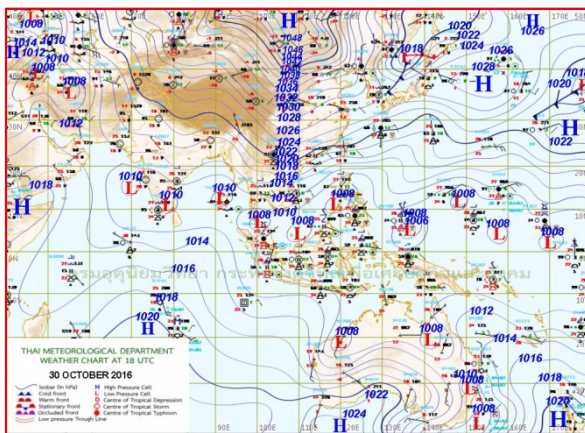
รายงานสถานการณ์น้ำลุ่มน้ำยมและน่าน วันที่ 31 ตุลาคม 2559

1) สภาพภูมิอากาศ

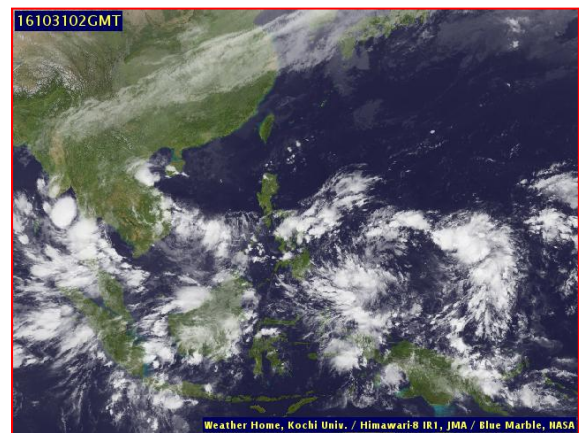
ลักษณะอากาศทั่วไป (ที่มา: กรมอุตุนิยมวิทยา)

พยากรณ์อากาศ 24 ชั่วโมงข้างหน้า ภาคตะวันออกและภาคใต้ยังคงมีฝนตกชุก กับมีฝนตกหนักบางแห่ง ขอให้ประชาชนบริเวณดังกล่าวระวังอันตรายจากฝนตกหนักซึ่งอาจทำให้เกิดน้ำท่วมฉับพลันน้ำป่าไหลหลากได้ในระยะนี้ สำหรับภาคเหนือตอนบน ภาคตะวันออกเฉียงเหนือ และภาคกลางตอนบนมีฝนน้อย กับมีอากาศเย็นในตอนเช้า ส่วนภาคกลางตอนล่าง กรุงเทพมหานครและปริมณฑลยังมีฝนตกต่อเนื่องและมีฝนตกหนักบางแห่ง

สภาพอากาศภาคเหนือ อากาศเย็นในตอนเช้า โดยมีฝนฟ้าคะนอง ร้อยละ 30 ของพื้นที่ ส่วนมากบริเวณจังหวัด สุโขทัย พิษณุโลก พิจิตร กำแพงเพชร และตาก อุณหภูมิต่ำสุด 22-23 องศาเซลเซียส อุณหภูมิสูงสุด 29-33 องศาเซลเซียส **ผลคาดการณ์ปริมาณน้ำฝนล่วงหน้า 1-7 วัน** ในช่วงวันที่ 30 ต.ค.- 2 พ.ย. มีฝนฟ้าคะนอง ร้อยละ 30-40 ของพื้นที่ ส่วนมากทางตอนด้านตะวันตกของภาค อุณหภูมิต่ำสุด 22-24 องศาเซลเซียส อุณหภูมิสูงสุด 32-34 องศาเซลเซียส ส่วนในช่วงวันที่ 3-5 พ.ย. มีอากาศเย็นในตอนเช้า และมีฝนฟ้าคะนอง ร้อยละ 10-20 ของพื้นที่ ส่วนมากทางด้านตะวันตกของภาค และอุณหภูมิลดลง 1-4 องศา อุณหภูมิต่ำสุด 19-22 องศาเซลเซียส อุณหภูมิสูงสุด 31-35 องศาเซลเซียส



แผนที่อากาศ วันที่ 31 ต.ค. 2559 เวลา 07.00 น.



ภาพถ่ายจากดาวเทียม วันที่ 31 ต.ค. 2559

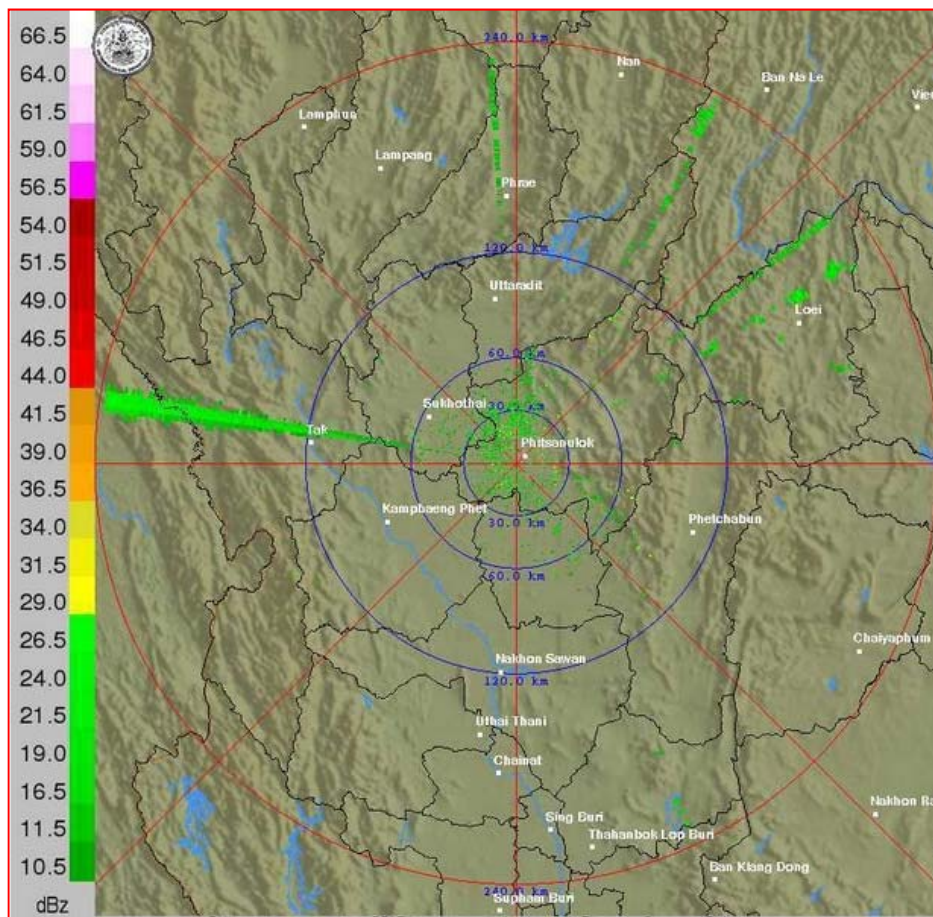
2) สถานการณ์ฝน

จากข้อมูลสถานการณ์ฝนในพื้นที่ลุ่มน้ำยมและน่านของวันที่ 31 ตุลาคม 2559 จากกรมทรัพยากรน้ำ กรมอุตุนิยมวิทยา กรมชลประทาน และสถาบันสารสนเทศทรัพยากรน้ำและการเกษตร (องค์การมหาชน) พบว่า มีฝนตกเล็กน้อยถึงปานกลางในบางพื้นที่ โดยบริเวณอ.เชียงกลาง อ.สองแคว อ.ท่าวังผา และอ.ทุ่งช้าง จ.น่าน บริเวณอ.ตรอน จ.อุตรดิตถ์ และบริเวณอ.ชาติตระการ จ.พิษณุโลก มีปริมาณฝน 2.0 – 28.4 มม.

ข้อมูลสถานการณ์ฝนในพื้นที่ลุ่มน้ำยมและน่าน ณ วันที่ 31 ตุลาคม 2559 เวลา 07.00 น.

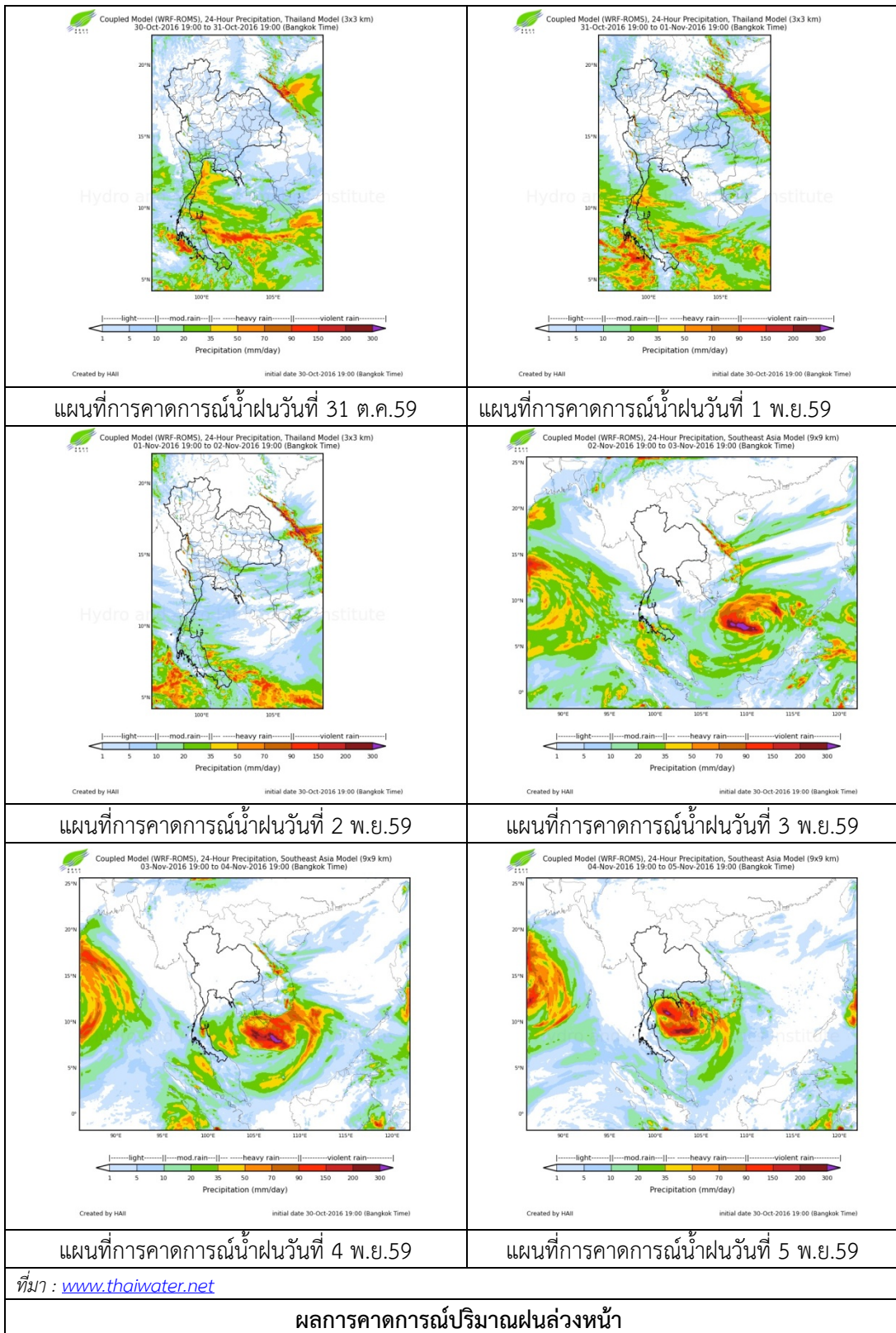
| ลำดับ | สถานี | 31 ต.ค. 2559 |
|-------|------------------------------|--------------|
| 1 | อ.เชียงกลาง จ.น่าน | 3.4 |
| 2 | อ.สองแคว จ.น่าน | 28.4 |
| 3 | ต.ท่าวังผา อ.ท่าวังผา จ.น่าน | "ฝ" |
| 4 | ต.และ อ.ทุ่งช้าง จ.น่าน | 4.7 |
| 5 | สนง.เกษตร อ.ตรอน จ.อุตรดิตถ์ | 2.0 |
| 6 | อ.ชาติตระการ จ.พิษณุโลก | 2.3 |

หมายเหตุ "ฝ" คือ ฝนวัดปริมาณไม่ได้ (ต่ำกว่า 0.1 มิลลิเมตร)



ภาพเรดาร์ตรวจอากาศ “พิษณุโลก” ณ วันที่ 31 ตุลาคม 2559 (ที่มา : กรมอุตุนิยมวิทยา)

สถานการณ์น้ำฝน



3) ข้อมูลปริมาณน้ำในลำน้ำ

ลุ่มน้ำยมและน่าน ปัจจุบันสถานการณ์น้ำในลำน้ำโดยทั่วไปยังคงอยู่ในภาวะปกติ (ระดับน้ำต่ำกว่าระดับตลิ่งต่ำสุด) ระดับน้ำในลำน้ำส่วนใหญ่มีแนวโน้มลดลง

สถานการณ์น้ำท่า (27 ต.ค. – 31 ต.ค. 2559 ที่มา: กรมชลประทาน)

| สถานี | แม่น้ำ | อำเภอ | จังหวัด | ระดับตลิ่ง | พฤษภาคม | ตุลาคม | เสาร์ | อาทิตย์ | จันทร์ |
|-------|--------|-----------|-----------|--------------------------|------------|------------|------------|------------|------------|
| | | | | ปริมาณน้ำ (ลบ.ม./วิ.) | 27 ต.ค. | 28 ต.ค. | 29 ต.ค. | 30 ต.ค. | 31 ต.ค. |
| Y.14 | ยม | ศรีสะเกษ | สุโขทัย | 12.00 | 2.96 | 3.39 | 3.10 | 2.95 | 2.69 |
| | | | | 2,319 | 148.00 | 193.90 | 162.00 | 147.00 | 121.55 |
| Y.4 | ยม | เมือง | พิษณุโลก | 7.45 | 3.14 | 4.14 | 4.05 | 3.97 | 3.42 |
| | | | | 565 | 111.40 | 172.50 | 166.88 | 161.88 | 127.60 |
| Y.5 | ยม | โพทะเล | พิจิตร | 8.25 | 7.15 | 7.14 | 7.13 | 7.11 | 7.08 |
| | | | | 652 | 302.00 | 429.50 | 301.30 | 300.60 | 299.55 |
| N.2B | น่าน | เมือง | อุตรดิตถ์ | 7.63 | 0.22 | 0.23 | 0.16 | 0.06 | 0.00 |
| | | | | 1,614 | 76.40 | 77.60 | 69.20 | 58.00 | 52.00 |
| N.22 | น่าน | วัดโบสถ์ | พิษณุโลก | 9.17 | 0.57 | 0.15 | 1.65 | 1.70 | 1.55 |
| | | | | 476 | 22.00 | 11.50 | 52.60 | 54.10 | 49.60 |
| N.7A | น่าน | บางมูลนาก | พิจิตร | 10.78 | 4.31 | 4.40 | 4.35 | 4.46 | 4.72 |
| | | | | 1,152 | 342.90 | 351.00 | 346.50 | 356.40 | 379.80 |

ข้อมูลระดับน้ำจากระบบตรวจวัดสภาพทางไกลอัตโนมัติลุ่มน้ำยมและน่าน กรมทรัพยากรน้ำประจำวัน
31 ตุลาคม 2559 เวลา 06.00 น. ระดับน้ำที่สถานีโทรมาตรส่วนใหญ่มีแนวโน้มลดลง

ข้อมูลระดับน้ำ (30 ต.ค. – 31 ต.ค. 2559 ที่มา: กรมทรัพยากรน้ำ)

| สถานี | ตำบล | อำเภอ | จังหวัด | ระดับตลิ่ง (ต่ำสุด) | อาทิตย์ | จันทร์ | แนวโน้ม (เพิ่ม/ลด) |
|-----------------------------------|-----------|--------------|-----------|------------------------|------------|------------|-----------------------|
| | | | | | 30 ต.ค. | 31 ต.ค. | |
| สะพานนครน่านพัฒนา | ฝายแก้ว | ภูเพียง | น่าน | 197.73 | 192.68 | 192.64 | ลดลง |
| สะพานท่าเสา | ท่าเสา | เมือง | อุตรดิตถ์ | 56.91 | 52.40 | 52.40 | ทรงตัว |
| สะพานบ้านวังโป่ง | ผักขวาง | ทองแสนขัน | อุตรดิตถ์ | 93.07 | 90.54 | 90.54 | ทรงตัว |
| สะพานสุพรรณกัลยา | วัดจันทร์ | เมือง | พิษณุโลก | 44.52 | 43.02 | 36.55 | ลดลง |
| สะพานเฉลิมพระ เกียรติ 72 พรรษา | เนินมะกอก | บางมูลนาก | พิจิตร | 27.23 | 31.42 | 31.45 | เพิ่มขึ้น |
| สะพานมหาโพธิ์ | ป่าแมต | เมือง | แพร่ | 152.33 | 147.55 | 147.52 | ลดลง |
| สะพานศรีสะเกษ | หาดเสี้ยว | ศรีสะเกษ | สุโขทัย | 71.78 | 62.73 | 62.58 | ลดลง |
| สะพานบ้านแม่น้ำ | บ้านด่าน | บ.ด่านลานหอย | สุโขทัย | 74.36 | 73.44 | 73.42 | ลดลง |
| สะพานบ้านบางระกำ | บางระกำ | บางระกำ | พิษณุโลก | 37.23 | 33.82 | 33.79 | ลดลง |
| สะพานบ้านโพทะเล | โพทะเล | โพทะเล | พิจิตร | 31.63 | 27.18 | 27.20 | เพิ่มขึ้น |



สถานีสะพานศรีสขณาลัย อ.ศรีสขณาลัย จ.สุโขทัย
(ลุ่มน้ำยม)



สถานีสะพานพระแม่ย่า อ.เมือง จ.สุโขทัย
(ลุ่มน้ำยม)



สถานีสะพานสุพรรณกัลยา อ.เมือง จ.พิษณุโลก
(ลุ่มน้ำน่าน)



สถานีสะพานท่าเสา อ.เมือง จ.อุดรดิตถ์
(ลุ่มน้ำน่าน)

ปริมาณน้ำในลำน้ำในพื้นที่ลุ่มน้ำยมและน่าน