



# รายงานการเฝ้าระวังติดตามสถานการณ์น้ำ ๒๔ ชั่วโมง

ศูนย์ป้องกันวิกฤติน้ำ กรมทรัพยากรน้ำ กระทรวงทรัพยากรธรรมชาติและสิ่งแวดล้อม  
โทรศัพท์ ๐ ๒๒๙๘ ๖๖๓๑ โทรสาร ๐ ๒๒๙๘ ๖๖๒๙ <http://www.dwr.go.th>

รายงานฉบับที่ ๑๑๗๑/๒๕๖๐

เวลา ๐๘.๐๐ น.

วันที่ ๑๖ สิงหาคม ๒๕๖๐

เรื่อง รายงานการเฝ้าระวังติดตามสถานการณ์น้ำ ๒๔ ชั่วโมง

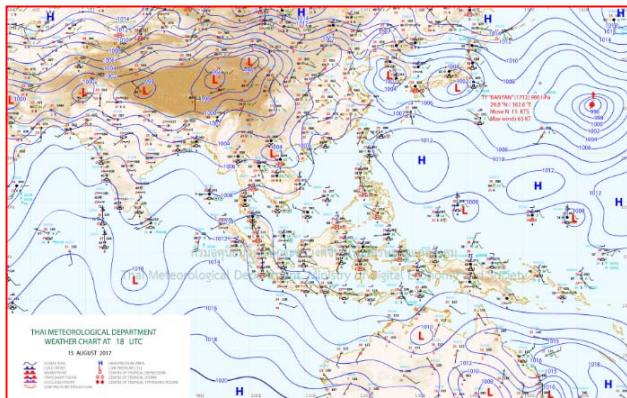
เรียน รมว.ทส. เลขาธิการ รมว.ทส.ปกท.ทส. รอง ปกท.ทส. อทน. รอง อทน. และหน่วยงานที่เกี่ยวข้อง

กรมทรัพยากรน้ำขอรายงานการเฝ้าระวังและติดตามสถานการณ์น้ำ ประจำวันที่ ๑๖ สิงหาคม ๒๕๖๐ ดังนี้

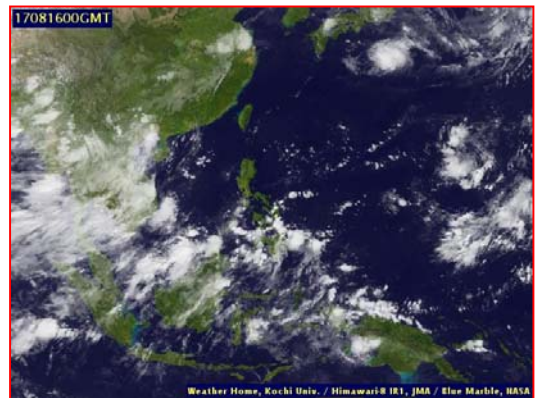
## ๑. สภาวะอากาศ ณ เวลา ๐๖.๐๐ น. (ที่มา: กรมอุตุนิยมวิทยา)

พยากรณ์อากาศ ๒๔ ชั่วโมงข้างหน้า ประเทศไทยมีฝนเพิ่มมากขึ้น และมีฝนตกหนักบางพื้นที่ ภาคเหนือ บริเวณจังหวัดแม่ฮ่องสอน เชียงใหม่ เชียงราย ลำพูน ลำปาง พะเยาแพร่ น่าน เพชรบูรณ์ พิจิตร กำแพงเพชร และตาก ภาคตะวันออกเฉียงเหนือ บริเวณจังหวัดเลย หนองบัวลำภู อุดรธานี ชัยภูมิ และนครราชสีมา ภาคกลาง บริเวณจังหวัดราชบุรี กาญจนบุรี อุทัยธานี นครสวรรค์ ชัยนาท สิงห์บุรี อ่างทอง และลพบุรี ภาคตะวันออก บริเวณจังหวัดชลบุรี ระยอง จันทบุรี และตราด ส่วนภาคใต้ บริเวณจังหวัดระนอง พังงา และภูเก็ต ขอให้ประชาชนในบริเวณพื้นที่เสี่ยงภัยระวังอันตรายจากฝนตกหนัก ฝนที่ตกสะสม และน้ำท่วมฉับพลัน น้ำไหลหลากไว้ด้วย สำหรับกรุงเทพมหานครและปริมณฑล ยังคงมีฝนตกหนักได้บางพื้นที่

ส่วนคลื่นลมบริเวณทะเลอันดามัน มีกำลังแรงขึ้น โดยมีคลื่นสูง ๒-๓ เมตร ขอให้ชาวเรือบริเวณทะเลอันดามันควรเดินเรือด้วยความระมัดระวัง และเรือเล็กควรรงคออกจากฝั่งในระยะ ๒-๓ วันนี้

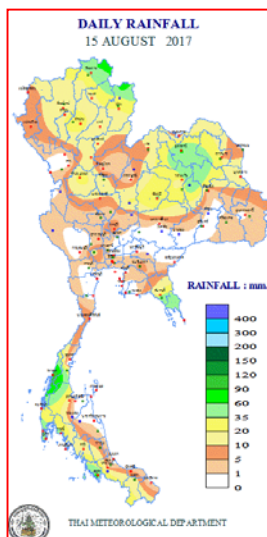


แผนที่อากาศ วันที่ ๑๖ ส.ค. ๒๕๖๐ เวลา ๐๑.๐๐ น.



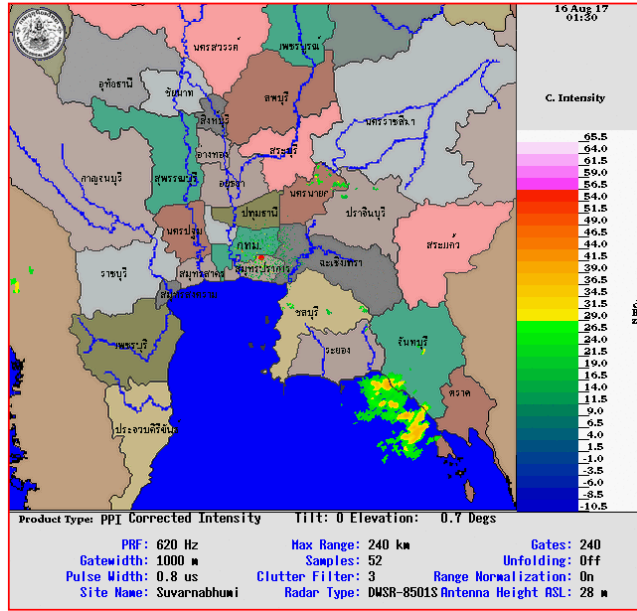
ภาพถ่ายจากดาวเทียม วันที่ ๑๖ ส.ค. ๒๕๖๐ เวลา ๐๗.๐๐ น.

## ๒. ปริมาณฝนสะสม ณ เวลา ๐๗.๐๐ น. (เมื่อวาน) - ๐๗.๐๐ น. (วันนี้) (ที่มา: กรมอุตุนิยมวิทยา)

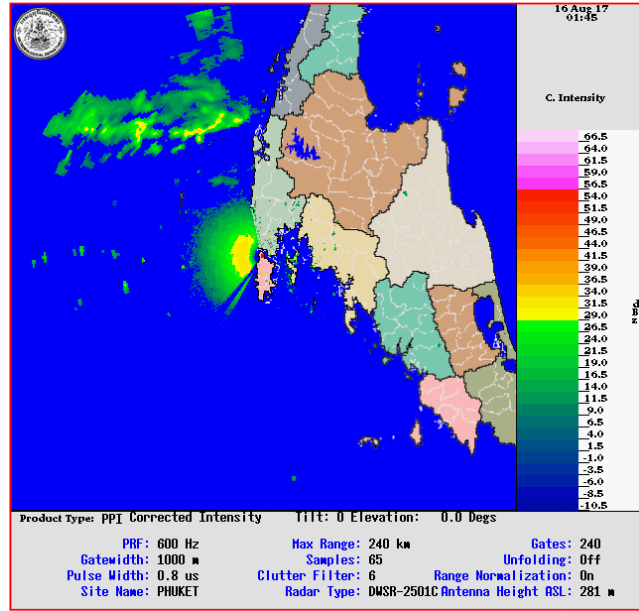


จุดตรวจวัด	ปริมาณฝน (มม.)
จ.ระนอง	๑๓๒.๕
จ. (ทุ่งช้าง)	๖๖.๑
จ.สตูล	๖๓.๕
จ.จันทบุรี (ปลิว สกษ.)	๕๘.๕
จ.เชียงราย	๕๖.๗
จ.สมุทรปราการ (สกษ.)	๔๖.๓
จ.ภูเก็ต (ศูนย์ฯ)	๔๒.๑

๓.เรดาร์ตรวจอากาศ ณ วันที่ ๑๖ สิงหาคม ๒๕๖๐ (ที่มา: กรมอุตุนิยมวิทยา)



สถานีสุวรรณภูมิ เวลา ๐๘.๓๐ น.



สถานีภูเก็ต เวลา ๐๘.๔๕ น.

จากเรดาร์ตรวจอากาศจะพบว่ามีกลุ่มเมฆฝนกระจายบริเวณภาคเหนือ ภาคกลาง ภาคตะวันออก ภาคตะวันออกเฉียงเหนือ และภาคใต้

๔.สถานการณ์น้ำในอ่างเก็บน้ำขนาดใหญ่ ณ วันที่ ๑๕ สิงหาคม ๒๕๖๐ (ที่มา: กรมชลประทาน)

สภาพน้ำในอ่างเก็บน้ำขนาดใหญ่ ปริมาณน้ำในอ่างฯ ๔๕,๗๒๐ ล้านลบ.ม. คิดเป็นร้อยละ ๖๕ (ปริมาณน้ำใช้การได้ ๒๒,๑๙๓ ล้านลบ.ม. คิดเป็นร้อยละ ๔๗) ปริมาณน้ำในอ่างฯ เทียบกับปี ๒๕๕๙ (๓๓,๔๔๗ ล้านลบ.ม. คิดเป็นร้อยละ ๔๗) มากกว่าปี ๒๕๕๙ จำนวน ๑๒,๒๗๓ ล้านลบ.ม. ปริมาณน้ำไหลลงอ่างฯ จำนวน ๑๗๐.๙๗ ล้านลบ.ม. ปริมาณน้ำระบาย จำนวน ๑๕๙.๔๘ ล้านลบ.ม. สามารถรับน้ำได้อีก ๒๕,๐๓๗ ล้านลบ.ม.

อ่างเก็บน้ำ	ปริมาณน้ำในอ่าง		ปริมาณน้ำใช้การได้		ปริมาณน้ำไหลลงอ่าง		ปริมาณน้ำระบาย		ปริมาณน้ำรับได้อีก (ล้าน ม. <sup>๓</sup> ) (ความจุที่ รนส.- ปริมาณน้ำปัจจุบัน)
	ปริมาณ (ล้าน ม. <sup>๓</sup> )	% น้ำเก็บกัก	ปริมาณ (ล้าน ม. <sup>๓</sup> )	% น้ำใช้การ	วันนี้ (ล้าน ม. <sup>๓</sup> )	เมื่อวาน (ล้าน ม. <sup>๓</sup> )	วันนี้ (ล้าน ม. <sup>๓</sup> )	เมื่อวาน (ล้าน ม. <sup>๓</sup> )	
๑.ภูมิพล	๖,๖๔๔	๔๙	๒,๘๔๔	๒๙	๑๐.๐๖	๑๘.๑๖	๓.๐๐	๓.๐๐	๖,๘๑๘
๒.สิริกิติ์	๕,๘๕๔	๖๒	๓,๐๐๔	๔๕	๒๐.๐๗	๒๔.๐๖	๕.๐๙	๕.๐๑	๔,๗๘๖
๓.จุฬารัตน์	๙๔	๕๗	๕๗	๔๕	๐.๒๓	๐.๓๐	๐.๐๐	๐.๐๐	๑๑๓
๔.อุบลรัตน์	๑,๕๘๐	๖๕	๙๙๙	๕๔	๘.๔๕	๕.๓๗	๑๐.๐๘	๑๐.๐๐	๘๕๑
๕.ลำปาง	๑,๖๕๔	๘๔	๑,๕๕๔	๘๓	๑๖.๙๓	๑๑.๘๕	๓๕.๘๓	๓๖.๑๕	๗๙๖
๖.สิรินธร	๑,๓๓๙	๖๘	๕๐๘	๔๕	๑๑.๗๖	๑๑.๖๘	๑๑.๑๐	๑๑.๐๓	๖๒๗
๗.ป่าสักชลสิทธิ์	๒๔๙	๒๖	๒๔๖	๒๖	๑๘.๔๒	๒๑.๒๙	๒๑.๖๐	๒๔.๑๙	๗๑๑
๘.ศรีนครินทร์	๑๓,๓๑๗	๗๕	๓,๐๕๒	๔๑	๑๖.๘๖	๑๖.๐๓	๖.๐๓	๖.๐๑	๕,๕๓๓
๙.วชิราลงกรณ	๕,๗๔๑	๖๕	๒,๗๒๙	๔๗	๑๖.๖๓	๒๕.๗๕	๙.๙๔	๑๐.๐๔	๕,๒๕๙
๑๐.ขุนด่านปราการชล	๑๑๔	๕๑	๑๐๙	๕๐	๐.๔๖	๐.๕๔	๐.๘๕	๐.๘๕	๑๑๒
๑๑.รัชชประภา	๔,๒๙๗	๗๖	๒,๙๔๕	๖๙	๗.๙๔	๘.๕๙	๗.๕๓	๕.๑๐	๒,๓๒๓
๑๒.บางบาล	๘๘๑	๖๑	๖๐๕	๕๑	๑๒.๐๐	๑๓.๘๐	๒.๔๘	๒.๗๒	๗๙๓

**๕. สถานการณ์น้ำในประเทศ ณ วันที่ ๑๒ - ๑๖ สิงหาคม ๒๕๖๐** (ที่มา: กรมชลประทาน)

สถานี	แม่น้ำ	อำเภอ	จังหวัด	ระดับตลิ่ง (ม.รทก.)	ระดับน้ำ (ม.รทก.)					แนวโน้ม
					เสาร์	อาทิตย์	จันทร์	อังคาร	พุธ	
					๑๒ ส.ค.	๑๓ ส.ค.	๑๔ ส.ค.	๑๕ ส.ค.	๑๖ ส.ค.	
P.๑	ปึง	เมือง	เชียงใหม่	๓.๗๐	๑.๔๗	๑.๔๑	๑.๓๘	๑.๓๓	๑.๔๔	เพิ่มขึ้น
W.๑C	วัง	เมือง	ลำปาง	๕.๒๐	-๐.๒๗	-๐.๓๘	-๐.๕๐	-๐.๕๓	-๐.๔๖	เพิ่มขึ้น
Y.๑๖	ยม	บางระกำ	พิษณุโลก	๗.๒๘	๘.๐๕	๘.๐๐	๗.๙๖	๗.๙๐	๗.๘๒	ลดลง
N.๗A	น่าน	เมือง	พิจิตร	๑๑.๑๘	๘.๙๒	๘.๗๕	๘.๕๕	๘.๓๓	๘.๑๑	ลดลง
C.๑๓	เจ้าพระยา	สรรพยา	ชัยนาท	๑๖.๓๔	๑๓.๐๐	๑๒.๗๗	๑๒.๖๔	๑๒.๕๐	๑๒.๓๗	ลดลง
M.๖A	มูล	สตึก	บุรีรัมย์	๖.๐๐	๖.๑๔	๕.๙๕	๕.๗๘	๕.๖๒	๕.๔๗	ลดลง
M.๗	มูล	เมือง	อุบลราชธานี	๗.๐๐	๘.๐๑	๘.๐๔	๘.๐๔	๘.๐๑	๗.๙๖	ล้นตลิ่ง
M.๑๙๑	ลำตะคอง	เมือง	นครราชสีมา	๓.๐๐	๐.๘๕	๐.๘๕	๐.๙๑	๐.๙๐	๐.๙๕	เพิ่มขึ้น
M.๑๕๙	ลำชี	จอมพระ	สุรินทร์	๘.๒๐	๕.๑๕	๔.๙๗	๔.๗๔	***	***	***
M.๙๕	ลำเสียวใหญ่	สุวรรณภูมิ	ร้อยเอ็ด	๓.๒๐	๔.๐๔	๔.๐๓	๓.๙๗	๓.๙๒	๓.๘๗	ล้นตลิ่ง
X.๖๔	คลองท่าชะ	ท่าชะ	ชุมพร	๑๗.๑๓	๘.๔๒	๘.๓๗	๘.๐๔	๘.๘๗	๘.๙๖	เพิ่มขึ้น
X.๑๔๙	คลองกลาย	นบพิตำ	นครศรีธรรมราช	๓๓.๙๖	๒๙.๐๑	๒๙.๐๑	๒๙.๐๔	๒๙.๐๔	๒๙.๐๑	ลดลง
X.๒๗๔	แม่น้ำโก-ลก	ม่วง	นราธิวาส	๒๔.๑๘	๑๙.๑๓	๑๙.๐๑	๑๙.๐๓	๑๘.๘๐	๑๘.๗๖	ลดลง
X.๓๗A	แม่น้ำตาปี	พระแสง	สุราษฎร์ธานี	๑๐.๗๖	๙.๔๑	๙.๔๖	๙.๕๘	๙.๖๖	๙.๖๕	ลดลง

\*\*\* ยังไม่ได้รับรายงาน

**สถานการณ์น้ำในพื้นที่ลุ่มน้ำโขง ณ วันที่ ๑๕ สิงหาคม ๒๕๖๐** (ที่มา: MRC: Mekong River Commission)

สถานี	ปริมาณฝน ๒๔ ชม. (มม)	ระดับอ้างอิง (ม.รทก.)	ระดับตลิ่ง (ม.)	ระดับน้ำ (ม.) ๑๕ ส.ค.	ระดับน้ำคาดการณ์ (ม.)			แนวโน้ม
					๑๖ ส.ค.	๑๗ ส.ค.	๑๘ ส.ค.	
อ.เชียงแสน จ.เชียงราย	๖.๒	๓๕๗.๑๑๐	๑๒.๘๐	๔.๖๒	๔.๖๖	๔.๗๕	๔.๘๗	เพิ่มขึ้น
อ.เชียงคาน จ.เลย	๐.๐	๑๙๔.๑๑๘	๑๖.๐๐	๑๐.๒๔	๑๐.๓๓	๑๐.๕๗	๑๐.๘๓	เพิ่มขึ้น
อ.เมือง จ.หนองคาย	๔๓.๔	๑๕๓.๖๔๘	๑๒.๒๐	๗.๘๒	๗.๙๓	๗.๙๙	๘.๐๘	เพิ่มขึ้น
อ.เมือง จ.นครพนม	๑.๔	๑๓๐.๙๖๑	๑๒.๐๐	๘.๗๒	๘.๗๕	๙.๑๑	๙.๔๐	เพิ่มขึ้น
อ.เมือง จ.มุกดาหาร	๐.๐	๑๒๔.๒๑๙	๑๒.๕๐	๘.๖๒	๘.๓๓	๘.๔๕	๘.๗๖	เพิ่มขึ้น
อ.โขงเจียม จ.อุบลราชธานี	๐.๐	๘๙.๐๓๐	๑๔.๕๐	๑๐.๙๗	๑๐.๔๔	๑๐.๓๐	๑๐.๔๘	เพิ่มขึ้น

**๖. สถานการณ์เตือนภัย Early Warning ณ วันที่ ๑๖ สิงหาคม ๒๕๖๐** (ที่มา: สำนักวิจัย พัฒนาและอุทกวิทยา กรมทรัพยากรน้ำ)

[เวลา ๑๕.๐๐ น.(เมื่อวาน) - ๐๘.๐๐ น. (วันนี้)]

การแจ้งเตือน	สถานี	การแจ้งเตือน
<b>เตือนสีแดง (อพยพ)</b>	บ้านน้ำทิ ต.ทุ่งช้าง อ.ทุ่งช้าง จ.น่าน บ้านคลองพร้าว ต.เกาะช้าง อ.เกาะช้าง จ.ตราด	ปริมาณฝนสะสม ๑๒ ชั่วโมง ๑๔๐.๐ มิลลิเมตร ปริมาณฝนสะสม ๑๒ ชั่วโมง ๑๗๑.๕ มิลลิเมตร
<b>เตือนสีเหลือง (เตือนภัย)</b>	บ้านนาหนูน ๓ ต.ผาตอ อ.ท่าวังผา จ.น่าน บ้านโกตา ต.กำแพง อ.ละงู จ.สตูล บ้านคลองพร้าว ต.เกาะช้าง อ.เกาะช้าง จ.ตราด	ระดับน้ำ ๓.๗๔ เมตร ระดับวิกฤต ๔.๕๐ เมตร ระดับน้ำ ๖.๐๒ เมตร ระดับวิกฤต ๗.๕๐ เมตร ปริมาณฝนสะสม ๑๒ ชั่วโมง ๑๒๑.๕ มิลลิเมตร
<b>เตือนสีเขียว (เฝ้าระวัง)</b>	บ้านน้ำสอ ต.และ อ.ทุ่งช้าง จ.น่าน บ้านตาดซ้อ ต.เขาแก้ว อ.เชียงคาน จ.เลย บ้านลาดเหนือ ต.ทต.หลวงศิริ อ.หนองบัวแดง จ.ชัยภูมิ บ้านนาเจริญ ต.แม่เปา อ.พญาเม็งราย จ.เชียงราย บ้านแม่สาย (บ้านถ้ำผาจม) ต.เวียงพางคำ อ.แม่สาย จ.เชียงราย บ้านสองพี่น้อง ต.ริมโขง อ.เชียงของ จ.เชียงราย บ้านเขานางหงษ์ ต.ปากน้ำ อ.เมืองระนอง จ.ระนอง	ปริมาณฝนสะสม ๑๒ ชั่วโมง ๘๕.๐ มิลลิเมตร ปริมาณฝนสะสม ๑๒ ชั่วโมง ๘๓.๐ มิลลิเมตร ปริมาณฝนสะสม ๑๒ ชั่วโมง ๘๒.๕ มิลลิเมตร ระดับน้ำ ๓.๑๑ เมตร ระดับวิกฤต ๔.๕๐ เมตร ปริมาณฝนสะสม ๑๒ ชั่วโมง ๙๙.๐ มิลลิเมตร ปริมาณฝนสะสม ๑๒ ชั่วโมง ๙๒.๐ มิลลิเมตร ปริมาณฝนสะสม ๑๒ ชั่วโมง ๙๙.๕ มิลลิเมตร

บ้านสองพี่น้อง ต.ริมโขง อ.เชียงของ จ.เชียงราย	ปริมาณฝนสะสม ๑๒ ชั่วโมง ๙๙.๐ มิลลิเมตร
บ้านดอยสะเกะ ต.ศรีดอนมูล อ.เชียงแสน จ.เชียงราย	ปริมาณฝนสะสม ๑๒ ชั่วโมง ๘๖.๐ มิลลิเมตร
บ้านดอนที่ ต.ริมโขง อ.เชียงของ จ.เชียงราย	ปริมาณฝนสะสม ๑๒ ชั่วโมง ๘๗.๐ มิลลิเมตร
บ้านห้วยเอียน ต.ห้วยงาว อ.เวียงแก่น จ.เชียงราย	ปริมาณฝนสะสม ๑๒ ชั่วโมง ๘๒.๕ มิลลิเมตร
บ้านร่องหัวฝาย ต.ห้วยซ้อ อ.เชียงของ จ.เชียงราย	ปริมาณฝนสะสม ๑๒ ชั่วโมง ๘๓.๐ มิลลิเมตร
บ้านสลักเพชรเหนือ ต.เกาะช้างใต้ อ.กิ่งเกาะช้าง จ.ตราด	ปริมาณฝนสะสม ๑๒ ชั่วโมง ๑๑๙.๐ มิลลิเมตร

\*ได้รับข้อมูลจากทางSocial Media โดยโปรแกรม Line ศูนย์อุทกภัย ทน.

#### ๗. สถานการณ์ธรณีพิบัติ ณ วันที่ ๑๕ สิงหาคม ๒๕๖๐ (ที่มา : กรมทรัพยากรธรณี)

ไม่มีสถานการณ์ธรณีพิบัติ

#### ๘. เหตุการณ์วิกฤตน้ำปัจจุบัน ณ วันที่ ๑๖ สิงหาคม ๒๕๖๐ [เวลา ๑๕.๐๐ น.(เมื่อวาน) - ๐๘.๐๐ น. (วันนี้)]

ไม่มีสถานการณ์

#### ๙. สถานการณ์อุทกภัย ณ วันที่ ๑๖ สิงหาคม ๒๕๖๐ (ที่มา : กรมป้องกันและบรรเทาสาธารณภัย)

สถานการณ์ฝนตกหนักทำให้น้ำไหลหลากท่วมขังในพื้นที่ ๔๔ จังหวัด (นครสวรรค์ ชัยนาท จันทบุรี เพชรบูรณ์ น่าน พระนครศรีอยุธยา อุทัยธานี กำแพงเพชร เชียงราย เชียงใหม่ อ่างทอง ตราด ระนอง ชัยภูมิ พิจิตร อุดรดิตถ์ พะเยา นนทบุรี พิษณุโลก สระบุรี เลย อุบลราชธานี ขอนแก่น มหาสารคาม แพร่ แม่ฮ่องสอน ประจวบคีรีขันธ์ ศรีสะเกษ นครราชสีมา ลพบุรี ลำปาง กาฬสินธุ์ บุรีรัมย์ สกลนคร สุโขทัย มุกดาหาร ชุมพร อำนาจเจริญ ร้อยเอ็ด อุดรธานี ยโสธร หนองคาย นครพนม และสุรินทร์) ๓๐๑ อำเภอ ๑,๖๖๑ ตำบล ๑๓,๓๑๒ หมู่บ้าน ๔๓ ชุมชน ประชาชนได้รับผลกระทบ ๕๘๓,๔๔๘ ครัวเรือน ๑,๘๕๐,๔๐๓ คน มีผู้เสียชีวิต ๓๒ ราย สถานการณ์คลี่คลายแล้ว ๓๖ จังหวัด ยังคงมีสถานการณ์ ๗ จังหวัด (จ.สกลนคร กาฬสินธุ์ นครพนม ร้อยเอ็ด ยโสธร อุบลราชธานี พระนครศรีอยุธยา) ๓๓ อำเภอ ๒๐๑ ตำบล ๑,๒๓๘ หมู่บ้าน ประชาชนได้รับผลกระทบ ๔๓,๙๙๔ ครัวเรือน ๑๓๖,๖๕๘ คน

#### ๑๐. การคาดหมายลักษณะอากาศ ๗ วันข้างหน้า (ระหว่างวันที่ ๑๕ - ๒๑ สิงหาคม ๒๕๖๐)

ในช่วงวันที่ ๑๕-๒๑ ส.ค. ประเทศไทยจะมีฝนเพิ่มขึ้น และมีฝนตกหนักบางพื้นที่บริเวณภาคกลาง ตะวันออก และภาคใต้ รวมทั้งกรุงเทพมหานครและปริมณฑล สำหรับคลื่นลมบริเวณทะเลอันดามันมีคลื่นสูง ประมาณ ๒-๓ เมตร

ข้อควรระวัง ในช่วงวันที่ ๑๕-๑๙ ส.ค. ขอให้ประชาชนบริเวณภาคเหนือตอนบน ภาคกลาง ตะวันออก และภาคใต้ รวมทั้งกรุงเทพมหานครและปริมณฑล ระวังอันตรายจากฝนตกหนักและฝนที่ตกสะสมที่ไว้ด้วย สำหรับชาวเรือบริเวณทะเลอันดามันควรเดินเรือด้วยความระมัดระวัง

### ๑๑. การเตรียมความพร้อมรับมือสถานการณ์อุทกภัย (กรมทรัพยากรน้ำ)

สรุปการสูบน้ำ และบริการน้ำดื่ม เพื่อช่วยเหลือสถานการณ์อุทกภัยตั้งแต่ ๑ พฤษภาคม - ๑๕ สิงหาคม พ.ศ. ๒๕๖๐

หน่วยงาน	จังหวัด	ปริมาณสูบน้ำ (ลบ.ม.)	ปริมาณแจกจ่ายน้ำ (ลิตร)	ประโยชน์ที่ได้รับ		
				อุปโภค-บริโภค		
				ครัวเรือน	ประชากร	พื้นที่
ภาค ๑	ลำปาง	-	๓๐,๙๐๐	-	-	-
	กำแพงเพชร	๙๖,๐๐๐	๑๓,๘๔๖	๓,๕๘๗	๙,๐๖๐	-
	เชียงราย	-	๑๘,๕๖๕	-	-	-
	แม่ฮ่องสอน	-	๒๑,๑๔๙	-	-	-
	เชียงใหม่	-	๑๓,๖๙๓	-	-	-
ภาค ๒	นครสวรรค์	๒,๖๘๔,๘๘๐	-	๔,๗๑๙	๑๒,๖๒๐	๑๘,๗๐๐
	สมุทรปราการ	๒,๑๔๓,๘๐๐	-	-	-	-
	สระบุรี	๑,๑๒๘,๖๐๐	-	๓,๕๕๙	-	๓,๐๐๐
	พระนครศรีอยุธยา	๑๕๓,๙๐๐	-	-	-	๒๕
ภาค ๓	อุดรธานี	๓๙๓,๖๐๐	-	๓,๘๘๓	๑๒,๑๒๖	-
ภาค ๔	กาฬสินธุ์	๑๓๒,๐๐๐	-	๑,๒๐๔	๖,๐๒๐	-
	ขอนแก่น	๑,๐๑๒,๕๐๐	-	๑,๙๓๑	๗,๔๑๘	-
	มหาสารคาม	๕๑๔,๘๐๐	-	๖๘๕	๒,๗๔๖	-
ภาค ๕	นครราชสีมา	๓๒๑,๐๐๐	-	๒,๑๐๓	๘,๒๑๒	-
ภาค ๖	สระแก้ว	๑,๒๘๔,๘๐๐	-	๑๒,๐๐๐	๔๘,๐๐๐	-
	ปราจีนบุรี	๗๓,๖๐๐	-	๓๕	๑๕๐	๙๕๐
ภาค ๗	สุพรรณบุรี	๒,๓๑๘,๒๒๐	-	๑,๘๐๐	๖,๐๒๐	๒๐,๗๐๐
	ประจวบคีรีขันธ์	๑๙,๔๔๐	-	๑๐๐	๓๐๐	-
ภาค ๘	สุโขทัย	๑๕๓,๐๐๐	-	-	-	๑,๒๐๐
	อุตรดิตถ์	-	๖๗๑,๕๘๕	๓,๗๔๗	๑๔,๘๘๐	-
		๑๒,๔๓๐,๑๔๐	๗๖๙,๗๓๘	๓๙,๓๕๓	๑๒๗,๕๕๒	๔๔,๕๗๕

จึงเรียนมาเพื่อโปรดทราบ

นายวรศาสน์ อภัยพงษ์  
อธิบดีกรมทรัพยากรน้ำ