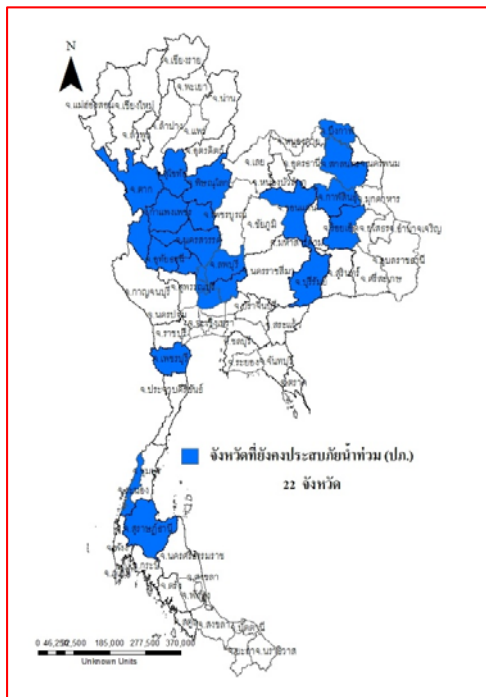




# รายงานสถานการณ์น้ำ ศูนย์ป้องกันวิกฤติน้ำ กรมทรัพยากรน้ำ วันอังคารที่ ๑๕ พฤศจิกายน ๒๕๕๙

**สภาวะอากาศ** บริเวณประเทศไทยตอนบนมีฝนลดลง กับมีอากาศเย็นและมีหมอกในตอนเช้า ขอให้ประชาชนดูแลรักษาสุขภาพ เนื่องจากอากาศที่เปลี่ยนแปลงไว้ด้วย สำหรับกรุงเทพมหานครและปริมณฑลมีฝนตกเล็กน้อย ส่วนภาคใต้ตอนล่างยังคงมีฝนตกได้ในระยะนี้



## สถานการณ์น้ำ

- กรมอุตุนิยมวิทยา เตือนพช.ดูแลสุขภาพ ระยะนี้อากาศเปลี่ยนแปลง
- จ.เชียงใหม่ ฝนถล่มเชียงใหม่ น้ำป่า ซัดร่างจิตอาสาจดับ ๑ ศพ
- จ.แม่ฮ่องสอน เกิดฝนตกหนัก ที่ อ.ปาย ได้รับความเสียหายแล้วกว่า ๑๗ ล้านบาท
- จ.อุดรธานี น้ำยังท่วมอุดรฯ ๕๐-๗๐ ซม.คาด. ๑-๒ วันกลับสู่ปกติ
- จ.หนองบัวลำภู ยังวิกฤติต่อเนื่อง ๒ อำเภอ น้ำท่วม ๑ ม.
- จ.ชัยภูมิ ชาวนาชัยภูมิระทมหนัก น้ำป่าทะลักท่วมนาข้าว
- จ.อ่างทอง ทหารช่วยเหลือข้าวหนิ น้ำหลังจากได้รับผลกระทบน้ำฝนเข้าท่วมนาข้าว จนได้รับความเสียหาย

## สถานการณ์น้ำต่างประเทศ

## การช่วยเหลือ

## สถานการณ์น้ำ

**ระดับน้ำในแม่น้ำโขง ที่มาข้อมูล :** สรุปสถานการณ์น้ำประจำวัน : ศูนย์ประมวลวิเคราะห์สถานการณ์น้ำ กรมชลประทานระดับน้ำ แม่น้ำโขง ณ วันที่ ๑๔ พฤศจิกายน ๒๕๕๙ ที่สถานีเชียงแสน เชียงคาน หนองคาย นครพนม มุกดาหาร และโขงเจียม วัดได้ ๔.๖๐. ๙.๐๖ ๖.๐๒ ๔.๖๗ ๔.๖๐ และ ๕.๑๗ เมตร ตามลำดับ เปรียบเทียบกับตลิ่ง มีค่าเท่ากับ -๘.๒๐ -๖.๙๔ -๖.๑๘ -๗.๘๓ -๗.๔๐ และ -๙.๓๓ เมตร ตามลำดับ แนวโน้มระดับน้ำท่า สถานีเชียงแสน มีแนวโน้มระดับน้ำเพิ่มขึ้น สถานีเชียงคาน สถานีหนองคาย สถานีนครพนม สถานีมุกดาหาร และสถานีอุบลราชธานี มีแนวโน้มระดับน้ำลดลง

**ระดับน้ำและคุณภาพน้ำของกลุ่มน้ำสงขลา** กลุ่มน้ำทะเลสาบสงขลา ปัจจุบันสถานการณ์น้ำในลำน้ำโดยทั่วไปยังคงอยู่ในภาวะปกติ (ระดับน้ำต่ำกว่าระดับตลิ่งต่ำสุด)ระดับน้ำในลำน้ำส่วนใหญ่มีแนวโน้มเพิ่มขึ้น สถานการณ์น้ำท่า (๑๐ พ.ย- ๑๔ พ.ย.๒๕๕๙) (ที่มา: กรมชลประทาน) สถานีคลองลำ อ.ศรีนครินทร์ จ.พัทลุง สถานีคลองนุ้ย อ เมือง จ.พัทลุง สถานีคลองหหวะ อ.หาดใหญ่ จ.สงขลา สถานีคลองอู่ตะเภา อ.หาดใหญ่ จ.สงขลา สถานีคลองอู่ตะเภา อ.คลองหอยโข่ง จ.สงขลา สถานีคลองอู่ตะเภา อ.สะเดา จ.สงขลา วัดปริมาณน้ำได้ ๙.๕๙ ๑.๑๔ ๓.๑๐. ๑๒.๗๐ ๓.๕๐ และ ๑๒.๔๐ ลบม/วินาที

สถานีตรวจวัดระดับน้ำ (CCTV) ณ วันที่ ๑๔ พฤศจิกายน ๒๕๕๙ การตรวจวัดระดับน้ำจากกล้อง (CCTV) ระดับน้ำส่วนใหญ่อยู่ในเกณฑ์ปกติ

จังหวัด	สถานที่ตั้งกล้อง	แม่น้ำ/ลุ่มน้ำ	วิกฤติ	วิกฤติ	ระดับน้ำ (ม.รทก.)			สถานการณ	หมายเหตุ
			น้ำแล้ง	น้ำท่วม	พ.ศ.2558				
			ระดับน้อยกว่า	ระดับมากกว่า	11 พ.ย.	13 พ.ย.	14 พ.ย.		
จ.นครสวรรค์	หาดเสลา อ.เก้าเหลียว	ปิง	-	32.53	28.12	28.47	28.52	น้ำปกติ	↑
จ.ลำปาง	วัดเกาะวาลูการาม อ.เมือง	วัง	230.09	234.50	229.78	230.57	231.03	น้ำปกติ	↑
จ.สุโขทัย	สะพานศรีรัตนาลัย อ.ศรีรัตนาลัย	ยม	60.14	71.78	62.90	62.70	62.40	น้ำปกติ	↓
จ.สุโขทัย	สะพานพระแม่ย่า อ.เมือง	ยม	42.48	48.59	47.10	47.30	47.30	น้ำปกติ	↔
จ.พิจิตร	สะพานบ้านโพธิ์ทะเล อ.เมือง	ยม	21.84	31.63	28.40	28.40	28.40	น้ำปกติ	↔
จ.พิษณุโลก	สะพานบางระกำ อ.บางระกำ	ยม	31.73	37.23	33.70	33.70	33.70	น้ำปกติ	↔
จ.อุตรดิตถ์	สะพานท่าเสา อ.เมือง	น่าน	49.22	56.91	53.70	53.55	53.55	น้ำปกติ	↔
จ.น่าน	สะพานนครน่านพัฒนา อ.เมือง	น่าน	192.17	197.73	192.60	192.60	192.45	น้ำปกติ	↓
จ.พิษณุโลก	สะพานสุพรรณกัลยา อ.เมือง	น่าน	33.98	44.52	35.80	36.25	36.25	น้ำปกติ	↔
จ.อุตรธานี	สถานีห้วยหลวง อ.เมือง	โขง	-	-	168.95	168.90	168.50	น้ำปกติ	↓
จ.นครพนม	เทศบาล ต.นาแก อ.นาแก	ห้วยน้ำแก้วโขงอีสาน	139.05	142.42	142.83	142.73	142.73	น้ำปกติ	↔
จ.ขอนแก่น	บ้านเหล่านกขุม อ.เมือง	ชี	142.78	149.71	146.50	146.50	147.00	น้ำปกติ	↑
จ.บุรีรัมย์	สี่กั๊ก อ.สี่กั๊ก	มูล	123.13	128.76	130.25	130.25	130.25	น้ำปกติ	↔
จ.สิงห์บุรี	เชิงสะพานสิงห์บุรี อ.เมือง	เจ้าพระยา	3.45	11.50	7.30	7.70	7.70	น้ำปกติ	↔
จ.พระนครศรีอยุธยา	อ.เสนา	น้อย/เจ้าพระยา	2.00	5.00	2.65	2.80	2.80	น้ำปกติ	↔
จ.ชัยนาท	บ้านเนินไม้ อ.มโนรมย์	เจ้าพระยา	-	-	5.50	5.50	5.50	น้ำปกติ	↔
จ.อ่างทอง	บ้านยางมณี อ.โพธิ์ทอง	เจ้าพระยา	-	9.11	6.51	6.06	6.01	น้ำปกติ	↓
จ.ลพบุรี	บ้านบางปี อ.เมือง	เจ้าพระยา	-	10.75	4.50	4.50	4.50	น้ำปกติ	↔
จ.พระนครศรีอยุธยา	บ้านป้อม อ.พระนครศรีอยุธยา	เจ้าพระยา	-	-	1.80	2.10	2.20	น้ำปกติ	↑
จ.อุทัยธานี	เชิงสะพานบริรักษ์ อ.เมือง	สะแกกรัง	15.16	19.90	6.90	6.95	7.00	น้ำปกติ	↑
จ.สมุทรสาคร	ท่าฉลอม อ.เมือง	ท่าจีน	-8.91	-0.91	-0.89	-1.34	-1.19	น้ำปกติ	↑
จ.สมุทรสาคร	สะพานข้ามแม่น้ำท่าจีน3 อ.เมือง	ท่าจีน	-5.11	0.57	-0.74	-0.74	-0.24	น้ำปกติ	↑
จ.สุพรรณบุรี	สะพานวัดพระรูป อ.เมือง	ท่าจีน	-1.26	2.75	3.44	3.24	3.04	น้ำปกติ	↓
จ.สุพรรณบุรี	สะพานข้ามแม่น้ำท่าจีน ททพร๒365 อ.สนสุก	ท่าจีน	1.55	5.18	5.11	4.81	4.66	น้ำปกติ	↓
จ.ชัยนาท	สะพานสามง่ามท่าโบสถ์ อ.หันคา	ท่าจีน	10.69	12.83	12.12	12.02	12.02	น้ำปกติ	↔
จ.พระนครศรีอยุธยา	สะพานปรีดี อ.พระนครศรีอยุธยา	เจ้าพระยา	-	-	0.40	0.69	0.90	น้ำปกติ	↑
จ.ฉะเชิงเทรา	เชิงสะพานฉะเชิงเทรา อ.เมือง	เจ้าพระยา	-0.01	1.90	-1.30	0.40	1.20	น้ำปกติ	↑
จ.จันทบุรี	ตรงข้ามวัดจันทนาราม อ.เมือง	จันทบุรี/ ชายฝั่งทะเลตะวันออก	0.20	3.73	1.00	0.80	0.85	น้ำปกติ	↑
จ.เพชรบุรี	เทศบาลเมืองเพชรบุรี อ.เมือง	เพชรบุรี	-	3.18	2.29	2.00	1.70	น้ำปกติ	↑
จ.ประจวบคีรีขันธ์	ร.ร.อนุบาลบางสะพาน อ.บางสะพาน	คลองบางสะพาน/ ชายฝั่งทะเลตะวันตก	-	3.30	0.50	0.70	0.60	น้ำปกติ	↓
จ.สงขลา	สถานีคลองอู่ตะเภาตอนล่าง อ.หาดใหญ่	ทะเลสาบสงขลา	-	-	0.90	0.55	0.50	น้ำปกติ	↓
จ.พัทลุง	สถานีคลองตะโหมด อ.ตะโหมด	ทะเลสาบสงขลา	-	-	22.40	20.35	22.60	น้ำปกติ	↑
จ.พัทลุง	นาท่อม อ.เมือง	ทะเลสาบสงขลา	-	-	20.20	20.20	20.45	น้ำปกติ	↑
จ.พัทลุง	ลำปำ อ.เมือง	ทะเลสาบสงขลา	-	-	-1.50	-1.45	-1.40	น้ำปกติ	↑

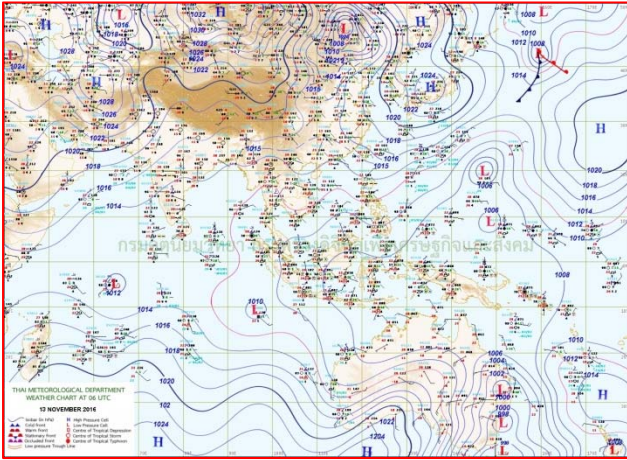
ปริมาณน้ำฝนสูงสุด (มม.)

จังหวัด	๖ พ.ย.๕๙	๗ พ.ย.๕๙	๘ พ.ย.๕๙	๙ พ.ย.๕๙	๑๐ พ.ย.๕๙
จ.นครสวรรค์	-	๗๐.๔	๓๑.๒	๕๔.๗	๑๐๒.๘
จ.ชัยนาท	-	๒๐๒.๒	๒.๗	๐.๘	๕๔.๐
จ.พระนครศรีอยุธยา	-	๘.๐	-	๐.๔	-
จ.สุพรรณบุรี	-	๗๔.๐	๘.๖	๑๔.๗	๔.๘
จ.ลพบุรี	-	๗.๕	๓.๐	๘.๔	-
จ.กาญจนบุรี	-	-	๐.๒	๓.๔	๓.๗
จ.ราชบุรี	-	-	-	-	๔๐.๑
จ.นครปฐม	-	๕๕.๑	๑๑.๓	๒๔.๑	๑๔.๖
จ.นนทบุรี	-	๗๙.๖	-	๓๐.๕	-
จ.ปทุมธานี	-	๓๑.๒	๑๐.๕	๑๒.๔	-
จ.สมุทรปราการ	๒๔.๒	๗๐.๒	๕.๒	๑๗.๐	๒.๐
จ.นครนายก	-	-	๓๔.๕	๓๕.๔	-
จ.ปราจีนบุรี	-	๘๕.๖	๖๙.๒	๘.๖	-
จ.สระแก้ว	-	๐.๗	๗.๔	๘.๗	๐.๑
จ.ฉะเชิงเทรา	-	๕๔.๓	๖๒.๓	๑๐๑.๕	-
จ.ชลบุรี	๐.๖	๔.๖	๒๙.๕	๒๓.๑	-
จ.ระยอง	๑๑.๕	๖๒.๙	๑๓.๓	๓.๙	-
จ.จันทบุรี	-	๕๗.๐	๒๑.๒	๓๘.๐	-
จ.ตราด	๒๔.๒	๓.๒	๑๙.๐	๒.๖	๒.๑
จ.เพชรบุรี	-	-	๔.๖	๑๒.๑	๕.๕
จ.ประจวบคีรีขันธ์	-	๒.๖	๒.๕	๖.๑	๑๓.๙
จ.ชุมพร	๑๗.๐	-	๓๕.๒	๔๐.๕	๐.๑
จ.สุราษฎร์ธานี	๓๕.๐	๔๔.๐	๑๐.๐	๕๐.๐	๖๕.๐
จ.นครศรีธรรมราช	๓๔.๗	๙.๑	๓๑.๗	๒๐.๕	๑๕.๙
จ.พัทลุง	๐.๕	๓๖.๓	๑๕.๗	๕.๔	๓๙.๘
จ.สงขลา	๖.๖	๓๒.๘	๒๓.๐	๘๘.๐	๓๔.๘
จ.ปัตตานี	๑๑.๕	๓๐.๐	๒๓.๐	๒๕.๐	๒.๒
จ.ยะลา	-	๔.๔	๒๕.๖	๓๕.๘	๔.๐
จ.นราธิวาส	๑๓.๐	๕๑.๐	๔๘.๐	๒๑.๘	๔๒.๗
จ.ระนอง	๕๐.๗	๒๘.๒	๓๒.๗	๑๓.๑	๐.๓
จ.พังงา	๓๒.๒	๒.๗	๒.๘	๑.๔	๔.๗
จ.กระบี่	๓.๒	๓.๙	๐.๒	๑.๕	๑.๔
จ.ภูเก็ต	๔๘.๐	๑๔.๒	๔.๙	๗.๔	๒๒.๖
จ.ตรัง	๑๔.๓	๑๕.๗	๑๐.๗	๑.๙	๗.๐
จ.สตูล	๘.๔	๐.๖	-	๑๕.๗	๒.๖



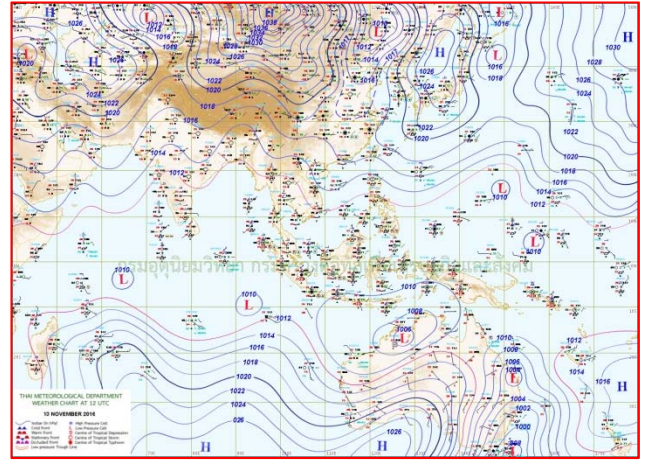


# แผนที่อากาศ



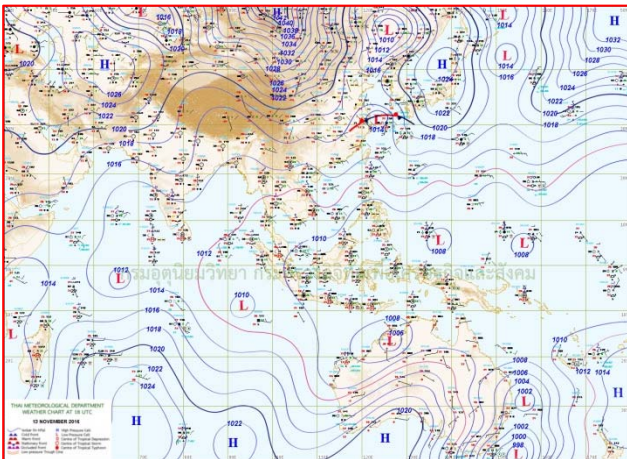
๑๓ พ.ย.๕๙ เวลา ๑๓:๐๐ น.

๑



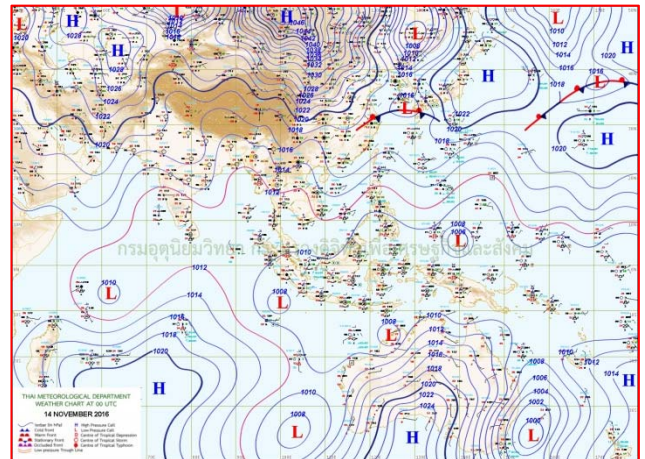
๑๓ พ.ย.๕๙ เวลา ๑๕:๐๐ น.

๒



๑๔ พ.ย.๕๙ เวลา ๑๖:๐๐ น.

๓



๑๔ พ.ย. ๕๙ เวลา ๑๗:๐๐ น.

๔

รายงานปริมาณน้ำฝนจากกรมอุตุนิยมวิทยา

วันที่ 14 พฤศจิกายน 2559

รายงานฝน เวลา 07.00 น.ของวันที่ 13 พฤศจิกายน 2559

สถานีอุตุนิยมวิทยา					ปริมาณน้ำฝน24 ชม.(mm)	ปริมาณน้ำฝนสะสม(mm.)								
ภาคเหนือ					สูงสุด ของประเทศ	57.1	5,652.3	ภาคใต้ฝั่งตะวันออก						
สถานีอุตุนิยมวิทยา	ปริมาณน้ำฝน24 ชม.(mm)	ปริมาณน้ำฝนสะสม(mm.)	ปริมาณฝน พ.ย. (mm.)	สถานะฝนสะสม ปัจจุบันเทียบกับค่าเฉลี่ย 30 ปี	สูงสุด ของภาคเหนือ	-	1,853.7	สถานีอุตุนิยมวิทยา	ปริมาณน้ำฝน24 ชม.(mm)	ปริมาณน้ำฝนสะสม(mm.)	ปริมาณฝน (mm.)	สถานะฝนสะสม ปัจจุบันเทียบกับค่าเฉลี่ย 30 ปี		
แม่ฮ่องสอน	ไม่มีฝน	1,116.6	44.9	ต่ำกว่า	สูงสุด ของภาคตะวันออกเฉียงเหนือ	-	2,374.1	เพชรบุรี	ไม่มีฝน	1,086.7	93.8	สูงกว่า		
ดอยอ่างขาง	ไม่มีฝน	1,679.1	***	***	สูงสุด ของภาคใต้ฝั่งตะวันตก	57.1	1,983.6	หนองพลับ สกษ.	ไม่มีฝน	1,073.9	125.0	สูงกว่า		
เชียงใหม่	ไม่มีฝน	1,853.7	59.2	สูงกว่า	ภาคตะวันออกเฉียงเหนือ				บ้านฝาง	ไม่มีฝน	828.3	101.2	ต่ำกว่า	
เชียงใหม่ สกษ.	ไม่มีฝน	1,470.6	56.8	ต่ำกว่า	สถานีอุตุนิยมวิทยา	ปริมาณน้ำฝน24 ชม.(mm)	ปริมาณน้ำฝนสะสม(mm.)	ปริมาณฝน (mm.)	สถานะฝนสะสม ปัจจุบันเทียบกับค่าเฉลี่ย 30 ปี	ประจวบคีรีขันธ์	2.8	1,102.2	154.5	ต่ำกว่า
ทุ่งช้าง	ไม่มีฝน	1,481.2	20.5	ต่ำกว่า	เชียงใหม่	ไม่มีฝน	2,374.1	9.7	สูงกว่า	ชุมพร	3.6	1,206.6	287.9	ต่ำกว่า
พะเยา	-	1,061.3	37.3	ต่ำกว่า	นครพนม	ไม่มีฝน	2,374.1	9.7	สูงกว่า	สวี สกษ.	ไม่มีฝน	1,202.4	352.1	ต่ำกว่า
ห้วยฝาง	ไม่มีฝน	1,695.5	27.6	สูงกว่า	นครพนม สกษ.	ไม่มีฝน	1,669.1	17.4	ต่ำกว่า	เกาะสมุย	0.1	926.5	506.6	ต่ำกว่า
เด่น	ไม่มีฝน	1,158.9	34.9	สูงกว่า	หนองบัวลำภู	ไม่มีฝน	1,537.8	***	***	สุราษฎร์ธานี	4.5	917.0	329.9	ต่ำกว่า
แม่สะเรียง	ไม่มีฝน	982.3	22.1	ต่ำกว่า	ขอนแก่น	ไม่มีฝน	1,367.4	15.9	สูงกว่า	นครศรีธรรมราช	15.2	1,182.5	631.2	ต่ำกว่า
แม่ใจ สกษ.	-	-	50.7	ต่ำกว่า	มหาสารคาม	ไม่มีฝน	1,727.8	18.1	สูงกว่า	นครศรีธรรมราช สกษ.	57.1	1,381.8	623.5	ต่ำกว่า
เชียงใหม่	ไม่มีฝน	1,172.9	53.9	สูงกว่า	มุกดาหาร	ไม่มีฝน	1,301.3	13.3	ต่ำกว่า	สุราษฎร์ธานี สกษ.	0.6	1,084.4	526.1	ต่ำกว่า
ลำปาง	-	1,097.9	29.5	สูงกว่า	กาฬสินธุ์	ไม่มีฝน	1,461.8	21.1	สูงกว่า	พระแสง สอท.	18.9	1,594.3	180.1	ต่ำกว่า
ลำปาง สกษ.	ไม่มีฝน	1,307.0	44.1	สูงกว่า	ชัยภูมิ	ไม่มีฝน	1,272.5	19.0	สูงกว่า	ฉวาง	1.7	1,983.6	203.9	สูงกว่า
แพร่	-	1,383.5	25.6	สูงกว่า	ร้อยเอ็ด สกษ.	ไม่มีฝน	1,536.2	16.4	สูงกว่า	พัทลุง สกษ.	41.2	1,028.6	465.8	ต่ำกว่า
น่าน	ไม่มีฝน	1,411.8	18.1	สูงกว่า	ร้อยเอ็ด	ไม่มีฝน	1,482.2	15.2	สูงกว่า	สงขลา	5.0	1,145.5	545.9	ต่ำกว่า
น่าน สกษ.	ไม่มีฝน	1,386.8	23.5	สูงกว่า	อุบลราชธานี (ศูนย์ฝ.)	ฝนเล็กน้อย	1,898.7	22.6	สูงกว่า	หาดใหญ่	0.2	886.6	317.1	ต่ำกว่า
ลำปาง สกษ.	ไม่มีฝน	1,147.8	45.1	สูงกว่า	อุบลราชธานี สกษ.	ไม่มีฝน	1,615.0	26.0	ต่ำกว่า	ดอนห่ม สกษ.	7.2	1,317.5	428.7	สูงกว่า
อุตรดิตถ์	ไม่มีฝน	1,355.8	26.7	สูงกว่า	ศรีสะเกษ	ไม่มีฝน	1,341.8	37.1	ต่ำกว่า	สะเดา	7.6	832.9	242.1	ต่ำกว่า
สุโขทัย	ไม่มีฝน	1,232.2	6.0	ต่ำกว่า	ท่าตูม	-	1,360.0	21.0	ต่ำกว่า	ปัตตานี	ไม่มีฝน	1,037.1	406.6	สูงกว่า
ศรีสะเกษ สกษ.	-	1,377.8	25.4	สูงกว่า	นครราชสีมา	-	1,217.8	23.9	สูงกว่า	ยะลา สกษ.	5.2	1,128.2	***	***
น่าน สกษ.	ไม่มีฝน	1,082.3	13.9	สูงกว่า	สุรินทร์	ไม่มีฝน	1,392.2	28.7	ต่ำกว่า	นราธิวาส	1.0	1,438.5	554.9	สูงกว่า
แม่สอด	ไม่มีฝน	1,187.3	23.7	ต่ำกว่า	สุรินทร์ สกษ.	-	1,344.3	22.1	ต่ำกว่า	ภาคใต้ฝั่งตะวันตก				
ตาก	ไม่มีฝน	1,148.5	54.6	สูงกว่า	ไซคชัย	ไม่มีฝน	987.7	29.4	ต่ำกว่า	สถานีอุตุนิยมวิทยา	ปริมาณน้ำฝน24 ชม.(mm)	ปริมาณน้ำฝนสะสม(mm.)	ปริมาณฝน (mm.)	สถานะฝนสะสม ปัจจุบันเทียบกับค่าเฉลี่ย 30 ปี
เชียงใหม่	ไม่มีฝน	1,121.8	48.0	สูงกว่า	ปากช่อง สกษ.	ไม่มีฝน	757.2	31.3	ต่ำกว่า	ระนอง	ไม่มีฝน	4,767.80	164.80	สูงกว่า
พิษณุโลก	ไม่มีฝน	1,372.3	33.4	สูงกว่า	นางรอง	ไม่มีฝน	1,278.2	37.2	สูงกว่า	ตะกั่วป่า	22.8	5,650.40	250.20	สูงกว่า
เพชรบูรณ์	-	1,040.5	11.6	ต่ำกว่า	บุรีรัมย์	ไม่มีฝน	1,359.7	19.9	ต่ำกว่า	กระบี่	0.6	2,173.10	179.70	สูงกว่า
กำแพงเพชร	ไม่มีฝน	1,166.4	42.0	ต่ำกว่า	ภาคตะวันออก				ภูเก็ต	ไม่มีฝน	2,400.30	177.40	สูงกว่า	
อุ้มผาง	ไม่มีฝน	1,370.9	25.2	ต่ำกว่า	สถานีอุตุนิยมวิทยา	ปริมาณน้ำฝน24 ชม.(mm)	ปริมาณน้ำฝนสะสม(mm.)	ปริมาณฝน (mm.)	สถานะฝนสะสม ปัจจุบันเทียบกับค่าเฉลี่ย 30 ปี	ภูเก็ต (ศูนย์ฝ.)	10.7	3,739.10	207.80	สูงกว่า
พิจิตร สกษ.	ไม่มีฝน	1,168.9	23.1	ต่ำกว่า	นครนายก	ไม่มีฝน	3,024.4	***	***	เกาะลันตา	4.4	2,405.80	147.10	สูงกว่า
ดอนมดแดง สกษ.	ไม่มีฝน	1,622.9	54.0	สูงกว่า	ปราจีนบุรี	ไม่มีฝน	1,723.2	31.7	สูงกว่า	ตรัง	7.8	2,221.50	203.90	สูงกว่า
วิเชียรบุรี	-	1,068.5	20.3	ต่ำกว่า	กบินทร์บุรี	ไม่มีฝน	1,695.9	29.1	สูงกว่า	สตูล	27.8	1,664.80	223.90	สูงกว่า
ภาคกลาง					ไซคชัย	ไม่มีฝน	987.7	29.4	ต่ำกว่า	สรุปปริมาณฝนมาก สถานีอุตุนิยมวิทยา				
สถานีอุตุนิยมวิทยา	ปริมาณน้ำฝน24 ชม.(mm)	ปริมาณน้ำฝนสะสม(mm.)	ปริมาณฝน พ.ย. (mm.)	สถานะฝนสะสม ปัจจุบันเทียบกับค่าเฉลี่ย 30 ปี	ปากช่อง สกษ.	ไม่มีฝน	757.2	31.3	ต่ำกว่า	1	นครศรีธรรมราช สกษ.	57.1	1,381.8	
นครสวรรค์	ไม่มีฝน	1,497.9	27.4	สูงกว่า	นางรอง	ไม่มีฝน	1,278.2	37.2	สูงกว่า	2	พัทลุง สกษ.	41.2	1,028.6	
ตาก สกษ.	ไม่มีฝน	1,284.5	32.6	สูงกว่า	บุรีรัมย์	ไม่มีฝน	1,359.7	19.9	ต่ำกว่า	3	สตูล	27.8	1,664.8	
ชัยนาท สกษ.	ไม่มีฝน	1,225.0	37.9	สูงกว่า	ภาคตะวันออก				4	ตะกั่วป่า	22.8	5,650.4		
อุทัยธานี	ไม่มีฝน	1,059.0	37.1	ต่ำกว่า	สถานีอุตุนิยมวิทยา	ปริมาณน้ำฝน24 ชม.(mm)	ปริมาณน้ำฝนสะสม(mm.)	ปริมาณฝน (mm.)	สถานะฝนสะสม ปัจจุบันเทียบกับค่าเฉลี่ย 30 ปี	5	พระแสง สอท.	18.9	1,594.3	
พระนครศรีอยุธยา	ไม่มีฝน	962.4	***	***	นครนายก	ไม่มีฝน	3,024.4	***	***	ปริมาณฝนสูงสุด	นครศรีธรรมราช สกษ.	57.1	1,381.8	
บัวชุม	ไม่มีฝน	1,139.6	22.1	สูงกว่า	ปราจีนบุรี	ไม่มีฝน	1,723.2	31.7	สูงกว่า	ฝนสะสมสูงสุด	ตราด	5.3	5,652.3	
ปทุมธานี สกษ.	ไม่มีฝน	1,016.6	33.1	สูงกว่า	กบินทร์บุรี	ไม่มีฝน	1,695.9	29.1	สูงกว่า	ศูนย์ป้องกันวิกฤตน้ำ กรมทรัพยากรน้ำ ศูนย์เมขลา				
สมุทรปราการ สกษ.	ไม่มีฝน	2,035.2	***	***	สระแก้ว	7.1	1,446.3	26.5	สูงกว่า					
ทองผาภูมิ	ไม่มีฝน	1,328.9	25.6	ต่ำกว่า	ฉะเชิงเทรา	0.4	1,295.0	22.9	สูงกว่า					
สุพรรณบุรี	ไม่มีฝน	1,088.5	44.1	สูงกว่า	ชลบุรี	-	1,420.5	48.8	สูงกว่า					
ลพบุรี	ไม่มีฝน	1,102.2	33.1	สูงกว่า	เกาะสีชัง	ไม่มีฝน	1,014.0	60.6	ต่ำกว่า					
อุทลอง สกษ.	ไม่มีฝน	846.7	42.2	ต่ำกว่า	ทัพพะ	ไม่มีฝน	1,285.3	72.1	ต่ำกว่า					
สนามบินสุวรรณภูมิ	ไม่มีฝน	829.1	27.6	ต่ำกว่า	ลจัญประเทศ	ไม่มีฝน	976.7	35.5	ต่ำกว่า					
สมุทรสงคราม	ไม่มีฝน	577.3	***	***	แหลมฉบัง	-	61.4	33.6	ต่ำกว่า					
กาญจนบุรี	ไม่มีฝน	1,192.9	58.6	สูงกว่า	สัตหีบ	0.2	1,405.2	76.1	สูงกว่า					
นครปฐม	ไม่มีฝน	790.2	64.5	ต่ำกว่า	ระยอง	-	1,266.2	50.8	ต่ำกว่า					
กรุงเทพฯ บางนา สกษ.	ไม่มีฝน	2,058.6	63.5	สูงกว่า	หัวไผ่ สกษ.	ไม่มีฝน	1,590.6	97.9	ต่ำกว่า					
กรุงเทพฯ ท่าเรือคลองเตย	ไม่มีฝน	1,921.0	44.0	สูงกว่า	จันทบุรี	ไม่มีฝน	3,353.6	54.5	สูงกว่า					
กรุงเทพฯ เขมหนานนคร	ไม่มีฝน	1,928.3	49.5	สูงกว่า	พลับ สกษ.	ไม่มีฝน	3,571.1	66.9	ต่ำกว่า					
สนามบินดอนเมือง	ไม่มีฝน	-	37.0	ต่ำกว่า	ตราด	5.3	5,652.3	73.6	สูงกว่า					
ปาร์ก	ไม่มีฝน	-	44.1	ต่ำกว่า										
ราชบุรี	2.2	1,218.4	22.9	ต่ำกว่า										

สัญลักษณ์ \*\*\*ไม่มีข้อมูล - ยังไม่ได้รับรายงาน/ไม่มีข้อมูล/ไม่มีฝน

หมายเหตุ ได้รับรายงานเพิ่มเติมโดยการบันทึกของเจ้าหน้าที่เป็นรายวัน ณ เวลา 07:00 น.

ปริมาณฝนสูงสุดรายวันที่เท่ากับ 64.2 มม. ที่ สถานีทดลองยางนครศรีธรรมราช อ.ฉวาง จ.นครศรีธรรมราช

# รายงานสรุปสภาพน้ำในอ่างเก็บน้ำขนาดใหญ่และขนาดกลาง

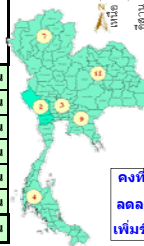
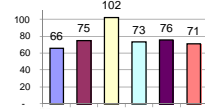
รายงานสถานการณ์ ณ วันที่ 14 พฤศจิกายน 2559

ปริมาณน้ำในอ่างที่ใช้การได้ในสัปดาห์นี้ + มากกว่า / - น้อยกว่า สัปดาห์ก่อน

617.77 ล้าน ลบ.ม.

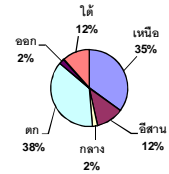
สรุปสถานการณ์ปริมาณน้ำในอ่างเก็บน้ำที่ใช้ในทุกกิจกรรมทั่วประเทศ น้อยกว่าปริมาณน้ำในเขื่อนอ่างเก็บน้ำเดิมที่ห้ามภา สถานการณ์อยู่ระหว่างเก็บกักน้ำ

% ปริมาณน้ำรวมและเฉลี่ยภาคปัจจุบัน



คงที่	2	อ่าง
ลดลง	8	อ่าง
เพิ่มขึ้น	28	อ่าง

ปริมาณน้ำรวมทั้งประเทศ  
70,921 ล้าน ลบ.ม. (100%)



เปรียบเทียบปริมาณน้ำรวม  
ทั่วประเทศ ปัจจุบัน  
กับ ปี 59 และ ปี 58

วันที่ 14 พฤศจิกายน 2559 เท่ากับ

50,500 ล้าน ลบ.ม. หรือ เท่ากับ

71%

วันที่ 14 พฤศจิกายน 2558 เท่ากับ

41,144 ล้าน ลบ.ม. หรือ เท่ากับ

58%

ภาค	สถานการณ์ปริมาณน้ำในอ่าง				ปริมาณน้ำ เปลี่ยนแปลง (ล้าน ม.³)	สถานะ
	ลดลง (แห่ง)	คงที่ (แห่ง)	เพิ่มขึ้น (แห่ง)	รวม (แห่ง)		
ภาคเหนือ	-	-	7	7	210.00	ปริมาณน้ำในอ่างเก็บน้ำเพิ่มขึ้น
ภาคตะวันออกเฉียงเหนือ	4	2	6	12	251.00	ปริมาณน้ำในอ่างเก็บน้ำเพิ่มขึ้น
ภาคกลาง	1	-	2	3	1.00	ปริมาณน้ำในอ่างเก็บน้ำเพิ่มขึ้น
ภาคตะวันออก	-	-	2	2	110.00	ปริมาณน้ำในอ่างเก็บน้ำเพิ่มขึ้น
ภาคตะวันออกเฉียงเหนือ	2	-	8	10	27.77	ปริมาณน้ำในอ่างเก็บน้ำเพิ่มขึ้น
ภาคใต้	1	-	3	4	18.00	ปริมาณน้ำในอ่างเก็บน้ำเพิ่มขึ้น
<b>รวมทั้งประเทศ</b>	<b>8</b>	<b>2</b>	<b>28</b>	<b>38</b>	<b>617.77</b>	<b>ปริมาณน้ำในอ่างเก็บน้ำเพิ่มขึ้น</b>

ภาค	อ่างเก็บน้ำ	ความจุ ที่ รอก. (ล้าน ม.³)	ปริมาณน้ำ ที่ใช้งาน ไม่ได้ (ล้าน ม.³)	ใช้การ ได้จริง (ล้าน ม.³)	ปริมาณน้ำรวม วันที่ 14 พฤศจิกายน 2558 (ล้าน ม.³)	%	ปัจจุบัน วันที่ 14 พฤศจิกายน 2559		สัปดาห์ก่อน วันที่ 8 พฤศจิกายน 2559		ปริมาณน้ำ + เพิ่มขึ้น - ลดลง (ล้าน ม.³)	สถานการณ์ ในอ่าง					
							ปริมาณน้ำรวม (ล้าน ม.³)	%	ปริมาณน้ำรวม (ล้าน ม.³)	%							
<b>ภาคเหนือ (7)</b>																	
ภูมิพล (2)	ตาก	13,462	3,800	9,662	5,007	37%	7,050	52%	3,250	24%	6,915	51%	3,115	23%	135.00	เพิ่มขึ้น	
<b>สิริกิติ์ (2)</b>	<b>ลพบุรี</b>	9,510	2,850	6,660	4,897	51%	7,723	81%	4,873	51%	7,688	81%	4,838	51%	35.00	เพิ่มขึ้น	
	เชียงใหม่	265	12	253	71	27%	171	65%	159	60%	161	61%	149	56%	10.00	เพิ่มขึ้น	
	แม่ฮ่องสอน	263	14	249	29	11%	107	41%	93	35%	104	40%	90	34%	3.00	เพิ่มขึ้น	
	<b>กสิกรรม</b>	<b>ลำปาง</b>	106	3	103	22	21%	97	92%	94	89%	95	90%	92	87%	2.00	เพิ่มขึ้น
	<b>กสิกรรม</b>	<b>ลำปาง</b>	170	6	164	24	14%	190	112%	184	108%	175	103%	169	99%	15.00	เพิ่มขึ้น
	<b>แควน้อย</b>	<b>พิษณุโลก</b>	939	43	896	413	44%	965	103%	922	98%	955	102%	912	97%	10.00	เพิ่มขึ้น
<b>รวมภาคเหนือ</b>	<b>34.85%</b>	<b>24,715</b>	<b>6,728</b>	<b>17,987</b>	<b>10,463</b>	<b>42%</b>	<b>16,303</b>	<b>66%</b>	<b>9,575</b>	<b>39%</b>	<b>16,093</b>	<b>65%</b>	<b>9,365</b>	<b>38%</b>	<b>210.00</b>	<b>เพิ่มขึ้น</b>	
<b>ภาคตะวันออกเฉียงเหนือ (12)</b>																	
	<b>บ้านหลวง</b>	<b>อุดรธานี</b>	136	7	129	41	30%	110	81%	103	76%	102	75%	95	70%	8.00	เพิ่มขึ้น
	บ้านจวน	สกลนคร	520	45	475	211	41%	283	54%	238	46%	284	55%	239	46%	-1.00	ลดลง
	บ้านทุ่ง (2)	สกลนคร	165	8	157	68	41%	65	39%	57	35%	66	40%	58	35%	-1.00	ลดลง
	<b>จุฬารัตน์ (2)</b>	<b>ชัยภูมิ</b>	164	37	127	82	50%	157	96%	120	73%	153	93%	116	71%	4.00	เพิ่มขึ้น
	<b>อุบลรัตน์ (2)</b>	<b>ขอนแก่น</b>	2,431	581	1,850	793	33%	2,403	99%	1,822	75%	2,165	89%	1,584	65%	238.00	เพิ่มขึ้น
	ลำปาว	กาฬสินธุ์	1,980	100	1,880	944	48%	1,135	57%	1,035	52%	1,135	57%	1,035	52%	-	คงที่
	ลำดอง	นครราชสีมา	314	22	292	133	42%	119	38%	97	31%	114	36%	92	29%	5.00	เพิ่มขึ้น
	ลำพระเพลิง	นครราชสีมา	155	1	154	88	57%	73	47%	72	46%	72	46%	71	46%	1.00	เพิ่มขึ้น
	มูลบน	นครราชสีมา	141	7	134	51	36%	72	51%	65	46%	73	52%	66	47%	-1.00	ลดลง
	ลำน้ำพระยา	นครราชสีมา	275	7	268	101	37%	131	48%	124	45%	128	47%	121	44%	3.00	เพิ่มขึ้น
	ลำน้ำระจิง	บุรีรัมย์	121	3	118	69	57%	64	53%	61	50%	64	53%	61	50%	-	คงที่
	<b>สิรินธร (2)</b>	<b>นครราชสีมา</b>	1,966	831	1,135	1,416	72%	1,660	84%	829	42%	1,665	85%	834	42%	-5.00	ลดลง
<b>รวมภาคตะวันออกเฉียงเหนือ</b>	<b>11.80%</b>	<b>8,369</b>	<b>1,649</b>	<b>6,720</b>	<b>3,997</b>	<b>48%</b>	<b>6,272</b>	<b>75%</b>	<b>4,623</b>	<b>55%</b>	<b>6,022</b>	<b>72%</b>	<b>4,372</b>	<b>52%</b>	<b>251.00</b>	<b>เพิ่มขึ้น</b>	
<b>ภาคกลาง (3)</b>																	
	<b>ป่าสักชลสิทธิ์</b>	<b>ลพบุรี</b>	960	3	957	614	64%	985	103%	982	102%	1,001	104%	998	104%	-16.00	ลดลง
	ห้วยเสลา	ลพบุรี	160	17	143	69	43%	165	103%	148	93%	164	103%	147	92%	1.00	เพิ่มขึ้น
	<b>กระเสียว</b>	<b>สุพรรณบุรี</b>	240	40	200	81	34%	242	101%	202	84%	226	94%	186	78%	16.00	เพิ่มขึ้น
<b>รวมภาคกลาง</b>	<b>1.92%</b>	<b>1,360</b>	<b>60</b>	<b>1,300</b>	<b>764</b>	<b>56%</b>	<b>1,392</b>	<b>102%</b>	<b>1,332</b>	<b>98%</b>	<b>1,391</b>	<b>102%</b>	<b>1,331</b>	<b>98%</b>	<b>1.00</b>	<b>เพิ่มขึ้น</b>	
<b>ภาคตะวันออก (2)</b>																	
	ศรีนครินทร์ (2)	กาญจนบุรี	17,745	10,265	7,480	12,978	73%	13,624	77%	3,359	19%	13,557	76%	3,292	19%	67.00	เพิ่มขึ้น
	วชิราลงกรณ (2)	กาญจนบุรี	8,860	3,012	5,848	5,491	62%	5,823	66%	2,811	32%	5,780	65%	2,768	31%	43.00	เพิ่มขึ้น
<b>รวมภาคตะวันออก</b>	<b>37.51%</b>	<b>26,605</b>	<b>13,277</b>	<b>13,328</b>	<b>18,469</b>	<b>69%</b>	<b>19,447</b>	<b>73%</b>	<b>6,170</b>	<b>23%</b>	<b>19,337</b>	<b>73%</b>	<b>6,060</b>	<b>23%</b>	<b>110.00</b>	<b>เพิ่มขึ้น</b>	
<b>ภาคใต้ (6+4)</b>																	
	<b>ขุนด่าน</b>	<b>นครนายก</b>	224	5.00	219	192	86%	221	99%	216	96%	220	98%	215	96%	1.00	เพิ่มขึ้น
	คลองสิียด	ฉะเชิงเทรา	420	30.00	390	258	61%	267	64%	237	56%	254	60%	224	53%	13.00	เพิ่มขึ้น
	บางพระ (3)	ชลบุรี	117	12.00	105	46	39%	87	74%	75	64%	83	71%	71	61%	4.00	เพิ่มขึ้น
	หนองปลาไหล (3)	ระยอง	164	13.75	150	159	97%	102	62%	88	54%	99	60%	85	52%	3.00	เพิ่มขึ้น
	ประแสร์ (3)	ระยอง	295	20.00	275	276	94%	233	79%	213	72%	235	80%	215	73%	-2.00	ลดลง
	มาบประชัน (3)	ระยอง	17	0.72	16	12	71%	9	53%	8	49%	8	50%	7.52	45%	0.56	เพิ่มขึ้น
	หนองค้อ (3)	ระยอง	21	1.00	20	7	34%	12	57%	11	52%	11	52%	10.13	47%	1.09	เพิ่มขึ้น
	<b>คลองทราย (3)</b>	<b>ระยอง</b>	79	3.00	76	79	99%	67	84%	64	80%	64	80%	60.54	76%	3.33	เพิ่มขึ้น
	คลองใหญ่ (3)	ระยอง	45	3.00	42	42	93%	36	80%	33	73%	37	82%	34.42	76%	-1.21	ลดลง
	นขตบริหารนครา	ปราจีนบุรี	295	19.00	276	-	0%	234	79%	215	73%	229	78%	210.00	71%	5.00	เพิ่มขึ้น
<b>รวมภาคใต้</b>	<b>2.37%</b>	<b>1,678</b>	<b>107</b>	<b>1,570</b>	<b>1,072</b>	<b>64%</b>	<b>1,268</b>	<b>76%</b>	<b>1,161</b>	<b>69%</b>	<b>1,240</b>	<b>74%</b>	<b>1,133</b>	<b>68%</b>	<b>27.77</b>	<b>เพิ่มขึ้น</b>	
<b>ภาคใต้ (4)</b>																	
	แก่งกระจาน	เพชรบุรี	710	65	645	342	48%	368	52%	303	43%	354	50%	289	41%	14.00	เพิ่มขึ้น
	ปราณบุรี	ประจวบคีรีขันธ์	391	18	373	145	37%	148	38%	130	33%	138	35%	120	31%	10.00	เพิ่มขึ้น
	<b>รัชชประภา (2)</b>	<b>สุราษฎร์ธานี</b>	5,639	1,352	4,287	4,959	88%	4,901	87%	3,549	63%	4,923	87%	3,571	63%	-22.00	ลดลง
	<b>บางกลาง (2)</b>	<b>ยะลา</b>	1,454	276	1,178	933	64%	402	28%	126	9%	386	27%	110	8%	16.00	เพิ่มขึ้น
<b>รวมภาคใต้</b>	<b>11.55%</b>	<b>8,194</b>	<b>1,711</b>	<b>6,483</b>	<b>6,379</b>	<b>78%</b>	<b>5,819</b>	<b>71%</b>	<b>4,108</b>	<b>50%</b>	<b>5,801</b>	<b>71%</b>	<b>4,090</b>	<b>50%</b>	<b>18.00</b>	<b>เพิ่มขึ้น</b>	
<b>รวมทั้งประเทศ</b>	<b>100%(38)</b>	<b>70,921</b>	<b>23,532</b>	<b>47,388</b>	<b>41,144</b>	<b>58%</b>	<b>50,500</b>	<b>71%</b>	<b>26,969</b>	<b>38%</b>	<b>49,883</b>	<b>70%</b>	<b>26,351</b>	<b>37%</b>	<b>617.77</b>	<b>เพิ่มขึ้น</b>	

ที่มาข้อมูล : ตารางสรุปสภาพน้ำในอ่างเก็บน้ำขนาดใหญ่ทั่วประเทศ และตารางสรุปสภาพน้ำในอ่างเก็บน้ำภาคตะวันออก กรมชลประทาน

หมายเหตุ :

- อ่างเก็บน้ำขนาดใหญ่ หมายถึง อ่างเก็บน้ำที่มีความจุตั้งแต่ 100 ล้าน ลบ.ม. ขึ้นไป
- เป็นอ่างเก็บน้ำอยู่ในความรับผิดชอบของการไฟฟ้าฝ่ายผลิตแห่งประเทศไทย(10) นอกนั้นอยู่ในความรับผิดชอบของกรมชลประทาน (28)
- เป็นอ่างเก็บน้ำขนาดกลางที่มีความสำคัญต่อการชลประทานและการประปาฯ ของลุ่มน้ำชายฝั่งทะเลตะวันออก
- ที่มา : กรมชลประทาน และการไฟฟ้าฝ่ายผลิตแห่งประเทศไทย
- จังหวัดที่มีอ่างเก็บน้ำขนาดใหญ่มีจำนวน 26 จังหวัด ไม่มี 50 จังหวัด

รท. นายถียง ระดมเก็บกักของอ่าง



ศูนย์เขื่อนฯ



ศูนย์ป้องกันวิกฤตน้ำ กรมทรัพยากรน้ำ

**ลำดับของเขื่อนตามความจุ**

1.ศรีนครินทร์ 2.ภูมิพล 3.สิริกิติ์ 4.วชิราลงกรณ 5.รัชชประภา

6.อุบลรัตน์ 7.สิรินธร 8.บางกลาง 9.ลำปาว 10.ป่าสัก

**ลำดับของเขื่อนตามปริมาณน้ำใช้การได้**

1.ภูมิพล 2.ศรีนครินทร์ 3.สิริกิติ์ 4.วชิราลงกรณ 5.รัชชประภา

6.ลำปาว 7.อุบลรัตน์ 8.บางกลาง 9.สิรินธร 10.ป่าสัก



## อุตุเตือนปช.ดูแลสุขภาพ ระวังอากาศเปลี่ยนแปลง

กรมอุตุฯ วิทยากร รายงานลักษณะอากาศทั่วไป พยากรณ์อากาศ ๒๔ ชั่วโมงข้างหน้า บริเวณประเทศไทยตอนบน มีฝนลดลง กับมีอากาศเย็นและมีหมอกในตอนเช้า ขอให้ประชาชนดูแลสุขภาพเนื่องจากอากาศที่เปลี่ยนแปลงไว้ด้วย สำหรับ กรุงเทพมหานครและปริมณฑลมีฝนตกเล็กน้อย ส่วนภาคใต้ตอนล่างยังคงมีฝนตกได้ในระยะนี้ พยากรณ์อากาศสำหรับประเทศไทยตั้งแต่เวลา ๐๖:๐๐ วันนี้ ถึง ๐๖:๐๐ วันพรุ่งนี้

ภาคเหนือ อากาศเย็นกับมีหมอกในตอนเช้า โดยมีฝนฟ้าคะนอง ร้อยละ ๑๐ ของพื้นที่ ส่วนมากบริเวณจังหวัด เชียงราย เชียงใหม่ และลำปาง อุณหภูมิต่ำสุด ๒๒-๒๓ องศาเซลเซียส อุณหภูมิสูงสุด ๓๑-๓๔ องศาเซลเซียส บริเวณยอดดอย อากาศหนาว อุณหภูมิต่ำสุด ๑๒-๑๔ องศาเซลเซียส ลมตะวันออกเฉียงใต้ ความเร็ว ๑๐-๒๕ กม./ชม.

ภาคตะวันออกเฉียงเหนือ อากาศเย็นกับมีหมอกในตอนเช้า โดยมีฝนฟ้าคะนอง ร้อยละ ๑๐ ของพื้นที่ ทางตอนล่างของ ภาค อุณหภูมิต่ำสุด ๒๑-๒๔ องศาเซลเซียส อุณหภูมิสูงสุด ๓๓-๓๔ องศาเซลเซียส บริเวณยอดภูอากาศหนาว อุณหภูมิต่ำสุด ๑๓-๑๕ องศาเซลเซียส ลมตะวันออกเฉียงเหนือ ความเร็ว ๑๕-๓๐ กม./ชม.

ภาคกลาง มีเมฆบางส่วน กับมีหมอกบางในตอนเช้า โดยมีฝนฟ้าคะนอง ร้อยละ ๑๐ ของพื้นที่ อุณหภูมิต่ำสุด ๒๓-๒๔ องศาเซลเซียส อุณหภูมิสูงสุด ๓๓-๓๕ องศาเซลเซียส ลมตะวันออกเฉียงเหนือ ความเร็ว ๑๕-๓๐ กม./ชม.

ภาคตะวันออก มีเมฆเป็นส่วนมาก กับมีฝนฟ้าคะนอง ร้อยละ ๒๐ ของพื้นที่ อุณหภูมิต่ำสุด ๒๓-๒๗ องศาเซลเซียส อุณหภูมิสูงสุด ๓๔-๓๕ องศาเซลเซียส ลมตะวันออกเฉียงเหนือ ความเร็ว ๑๕-๓๐ กม./ชม. ทะเลมีคลื่นสูงประมาณ ๑ เมตร ห่างฝั่ง คลื่นสูง ๑-๒ เมตร

ภาคใต้ (ฝั่งตะวันออก) มีเมฆเป็นส่วนมาก กับมีฝนฟ้าคะนอง ร้อยละ ๖๐ ของพื้นที่ ส่วนมากบริเวณจังหวัดพังงา ภูเก็ต กระบี่ ตรัง และสตูล อุณหภูมิต่ำสุด ๒๓-๒๔ องศาเซลเซียส อุณหภูมิสูงสุด ๓๑-๓๓ องศาเซลเซียส ลมแปรปรวน ความเร็ว ๑๕-๓๐ กม./ชม. ทะเลมีคลื่นสูงประมาณ ๑ เมตร ห่างฝั่งคลื่นสูง ๑-๒ เมตร

ภาคใต้ (ฝั่งตะวันตก) มีเมฆเป็นส่วนมาก กับมีฝนฟ้าคะนอง ร้อยละ ๔๐ ของพื้นที่ ส่วนมากบริเวณจังหวัดพังงา ภูเก็ต กระบี่ ตรัง และสตูล อุณหภูมิต่ำสุด ๒๓-๒๔ องศาเซลเซียส อุณหภูมิสูงสุด ๓๑-๓๓ องศาเซลเซียส ลมแปรปรวน ความเร็ว ๑๕-๓๐ กม./ชม. ทะเลมีคลื่นสูงประมาณ ๑ เมตร ห่างฝั่งคลื่นสูง ๑-๒ เมตร

กรุงเทพมหานครและปริมณฑล มีเมฆบางส่วน กับมีฝนเล็กน้อย อุณหภูมิต่ำสุด ๒๖-๒๗ องศาเซลเซียส อุณหภูมิสูงสุด ๓๓-๓๔ องศาเซลเซียส ลมตะวันออกเฉียงเหนือ ความเร็ว ๑๕-๓๐ กม./ชม.

## ฝนถล่มเชียงใหม่ น้ำป่า ซัดร่างจิตอาสาจมนับ ๑ ศพ

สลด! จิตอาสาลงไปช่วยดึงขยะกีดขวางทางน้ำ โดนน้ำป่าซัดร่างจมนตาย กระทั่งศพลอยโผล่ขึ้นมา หลัง จ.เชียงใหม่ เกิดฝนตกลงมาอย่างหนัก ทำให้เกิดน้ำป่าไหลหลากในหลายพื้นที่

ผู้สื่อข่าวรายงานว่า ที่ จ.เชียงใหม่ เกิดฝนตกหนัก ทำให้พื้นที่หลายอำเภอได้รับความเดือดร้อน ล่าสุดมีผู้เสียชีวิตแล้ว ๑ รายคือ นายประเทือง สุทา อายุ ๔๐ ปี จิตอาสาที่ลงช่วยดึงขยะกีดขวางทางน้ำออก แต่เกิดพลัดตกลงไปในน้ำ ทำให้กระแสน้ำป่าที่ไหลเชี่ยวกรากซัดร่างจนจมนตายไป ซึ่งขณะนี้ศพได้โผล่ขึ้นมาจากน้ำ เจ้าหน้าที่จึงส่งมอบให้ครอบครัวนำกลับไปประกอบพิธีทางศาสนาท่ามกลางความเสียใจของทุกคน

ทั้งนี้จากสถานการณ์น้ำดังกล่าว ทาง ปภ.เชียงใหม่ ได้สั่งเฝ้าระวังตลอด ๒๔ ชั่วโมง โดยเฉพาะพื้นที่เสี่ยงภัยใน ๕ อำเภอ หากพบว่ามีน้ำป่ารุนแรง ให้อพยพคนขึ้นที่สูงหรือจุดปลอดภัยก่อน ส่วนความเสียหายทั้งบ้านเรือนประชาชน รวมทั้งพื้นที่ทำการเกษตรกำลังอยู่ระหว่างตรวจสอบ (เดลินิวส์).

## แม่ฮ่องสอนเกิดฝนตกหนัก ที่ อ.ปาย ได้รับความเสียหายแล้วกว่า ๑๗ ล้านบาท

นายธนภุต ฉันทะจำรัสศิลป์ นายอำเภอปาย เปิดเผยว่า เมื่อวันที่ ๑๑ พ.ย.ที่ผ่านมา ตนและคณะได้เดินทางไปตรวจเยี่ยมประชาชนเมืองแปง ที่ได้รับความเสียหายจากเหตุอุทกภัย น้ำป่าไหลหลากเข้าท่วมพื้นที่ทำการเกษตร เนื่องจากก่อนหน้านั้น เมื่อวันที่ ๑๐ พ.ย.๕๙ ได้เกิดมีฝนตกหนักบริเวณบ้านวัดจันทร์ อ.กัลยาณิวัฒนา จ.เชียงใหม่ ซึ่งเป็นเขตรอยต่อกับ ต.เมืองแปง, อ.ปาย จ.แม่ฮ่องสอน และเป็นเทือกเขาต้นแม่น้ำแปง และต้นแม่น้ำสบสา จึงเกิดการสะสมมวลน้ำทำให้เกิดน้ำป่าไหลบ่าลงมาบรรจบกับแม่น้ำปาย ที่ ต.เมืองแปง ประกอบกับฝนได้ตกหนักที่ อ.ปาย ต่อมาได้เกิดเหตุอุทกภัยน้ำป่าไหลหลากท่วมพื้นที่ทำการเกษตร ซึ่งชาว อ.ปาย ปลูกไร่กระเทียมได้เพียง ๕-๑๐ วัน ซึ่งการปลูกกระเทียม ๑ ไร่ ต้องลงทุนรวมค่าใช้จ่ายในการปลูกไร่ละ ๒๓,๕๐๐ บาท มีชาว ต.เมืองแปง ได้รับความเสียหายจำนวน ๔ หมู่บ้าน มีบ้านเมืองแปง หมู่ ๑ ต.เมืองแปง ได้รับความเสียหาย

๒๐๐ ไร่ จำนวน ๙๕ ราย, บ้านใหม่ตอนต้น หมู่ ๒ ต.เมืองแปง ได้รับความเสียหาย ๑๕๐ ไร่ จำนวน ๕๐ ราย, บ้านสบสา หมู่ ๔ ต.เมืองแปง ได้รับความเสียหาย ๑๕๐ ไร่ จำนวน ๕๐ ราย, บ้านห้วยผักห้า หมู่ ๖ ต.เมืองแปง ได้รับความเสียหาย ๑๒๐ ไร่ จำนวน ๑๑ ราย รวมไร่กระเทียมได้รับความเสียหาย ๖๒๐ ไร่ จำนวน ๒๐๖ ราย รวมค่าเสียหายทางการเกษตรประมาณ ๑,๔๕๗,๐๐๐ บาท

สำหรับเหตุอุทกภัยดังกล่าว ไม่มีประชาชนและสัตว์เลี้ยงได้รับบาดเจ็บหรือเสียชีวิต แต่จากการเกิดอุทกภัยทำให้ทรายและหิน เกิดการทับถมบนพื้นที่เพาะปลูกกระเทียม สูงเฉลี่ยประมาณ ๑ เมตร ซึ่งจะต้องกำจัดออกจากพื้นที่ถึงจะทำการเพาะปลูกกระเทียมใหม่ได้และยังได้ ฝังกลบเครื่องมือทำการเกษตร ทำให้ชาวบ้านได้รับความเสียหาย ต้องร่วมแรงกันขุดหาเครื่องมือทำการเกษตรดังกล่าว ส่วนสาธารณูปโภคที่ได้รับความเสียหาย ๑.สะพานไม้ จำนวน ๒ แห่ง, ๒.ถนนคอนกรีต ๑ สาย ระยะทางประมาณ ๓๐ เมตร ๓.ฝายไม้กั้นน้ำ จำนวน ๕ แห่ง ๔.มีดินไม้ กิ่งไม้ หิน ทราย และเศษวัสดุกีดขวางทางน้ำ จำนวน ๑๐ แห่ง รวมค่าเสียหายด้านสาธารณูปโภคประมาณ ๓,๐๐๐,๐๐๐ บาท รวมค่าเสียหายด้านการเกษตรและด้านสาธารณูปโภครวมประมาณ ๑๗,๕๗๐,๐๐๐ บาท (คม ชัด ลึก)

### **น้ำยังท่วมอุดรฯ ๕๐-๗๐ ซม คาค. ๑-๒ วัน กลับสู่ปกติ**

น้ำท่วมยังท่วม อ.อุดรธานี ระดับ.บ้านผือ จ.๕๐ - ๗๐ ซม โดยเฉพาะนาข้าว คาค. ๑ - ๒ วัน มวลน้ำดังกล่าวจะระบายลงสู่แม่น้ำโขง จนทำให้สถานการณ์กลับสู่ภาวะปกติ

นาย ธีระภัทร์ ผิวสวัสดิ์ หัวหน้าสำนักงานป้องกันและบรรเทาสาธารณภัย (หน.จังหวัดอุดรธานี เปิดเผยกับ (.ปภ.สนง.สำนักงาน ใอว่า.เอ็น.เอ็น. สถานการณ์น้ำท่วมใน อนุโยง และ. น้ำโสมกลับเข้าสู่ภาวะปกติแล้ว คงเหลือที่ อ บ้านผือ ในเขต. ตจำปาโมง. และกลางใหญ่ ที่ยังมีน้ำท่วมขังพื้นที่การเกษตร โดยเฉพาะนาข้าววัดระดับลึกสุดอยู่ที่ประมาณ ๕๐ - ๗๐ เซนติเมตร เบื้องต้น นายสมศักดิ์ จังตระกุล ผู้ว่าราชการจังหวัดอุดรธานี ได้ลงพื้นที่ให้กำลังใจ พร้อมมอบถุงยังชีพ บรรเทาความเดือดร้อนกับผู้ประสบภัยแล้ว นอกจากนี้เจ้าหน้าที่จากหลายฝ่ายยังได้เข้าไปช่วยเก็บเกี่ยวข้าวที่กำลังจม น้ำขึ้นมามาก เพื่อป้องกันผลผลิตเสียหายด้วย ทั้งนี้พระดัดน้ำเริ่มลดลงอย่างต่อเนื่อง คาดว่าภายใน ๑ - ๒ วัน มวลน้ำดังกล่าวจะระบายลงสู่แม่น้ำโขง จนทำให้สถานการณ์น่าจะกลับเข้าสู่ภาวะปกติ

อย่างไรก็ตาม พบว่าขณะนี้ไม่มีฝนตกลงมาในพื้นที่ของ จ.อุดร.ธานี ซึ่งพื้นที่ที่ปริมาณน้ำแห่งสนท ปภจะเข้าไปทำการ.สำรวจบริเวณที่ได้รับผลกระทบอย่างละเอียดอีกครั้ง (ไอ เอ็น เอ็น)

### **หนองบัวลำภูยังวิกฤติต่อเนื่อง ๒ อำเภอ น้ำท่วม ๑ ม.**

หนองบัวลำภู ยังวิกฤติต่อเนื่อง พบ ๒ อำเภอ ปลายลำพะเนียง น้ำท่วม ๑ เมตรพื้นที่ทางการเกษตรเสียหายทั้งหมด ๑๐๐,๐๐๐ ไร่ คาคอีก ๕ วัน กลับเข้าสู่ภาวะปกติ

เจ้า หน้าที่สำนักงานป้องกันและบรรเทาสาธารณภัยจังหวัดหนองบัวลำภู เปิดเผยกับ สำนักงาน ใอ.เอ็น.เอ็น.ว่า สถานการณ์น้ำท่วมล่าสุดพบ ๒ อำเภอ ปลายน้ำของลำพะเนียง ซึ่งรับมวลน้ำมาจาก จ.เลย ผ่านเข้ามายังพื้นที่ ๖ อำเภอของจังหวัด ก่อนจะไหลลงสู่เขื่อนอุบลรัตน์ จ.ขอนแก่น กำลังอยู่ในภาวะวิกฤติ ล่าสุดมีระดับน้ำท่วมสูงถึง ๑ เมตร พื้นที่ทางการเกษตรเสียหาย คิดเป็นร้อยละ ๑๕ จากทั้งหมด ๑๐๐,๐๐๐ ไร่ ภาพรวมบ้านเรือนราษฎรทั่วทั้งจังหวัดได้รับผลกระทบประมาณ ๑,๐๐๐ หลัง เบื้องต้นเจ้าหน้าที่จากทุกหน่วยกำลังเร่งเก็บเกี่ยวข้าวในบริเวณที่มีน้ำท่วมขัง เพื่อป้องกันผลผลิตทางการเกษตรเสียหาย ทั้งนี้ มีการคาดการณ์ว่า หากไม่มีฝนตกลงมาเพิ่มเติม ปริมาณน้ำจะลดลงจนกลับเข้าสู่สภาวะปกติ ภายในอีก ๕ วันข้างหน้า

สำหรับพื้นที่ อ.นาหว้า ซึ่งเป็นจุดรับน้ำด่านแรกของลำพะเนียงนั้น พบว่าปัจจุบันน้ำลดลงจนแห่งสนทแล้ว (ไอ เอ็น เอ็น)

### **ชาวนาชัยภูมิระทมหนัก น้ำป่าทะลักท่วมนาข้าว**

ฝนที่ตกหนักต่อเนื่องหลายวันใน จ.ชัยภูมิ ทำให้ชาวนาหลายอำเภอระทมหนัก เพราะน้ำป่าไหลทะลักเข้าท่วมนาข้าวที่ใกล้จะเก็บเกี่ยวเสียหายเป็นวงกว้าง ชัยยังต้องกู้หนี้ยืมสินมาจ้างแรงงานช่วยเกี่ยวข้าวที่จมน้ำขึ้นมาขาย หาเงินใช้หนี้ ธ.ก.ส.

ผู้สื่อข่าวรายงานว่า หลังเกิดฝนตกหนักต่อเนื่องกันมานานหลายวันในพื้นที่ จ.ชัยภูมิ ทำให้น้ำท่วมของเกษตรกรในหลายอำเภอที่กำลังใกล้ถึงเวลาเก็บเกี่ยว ถูกน้ำป่าไหลทะลักเข้าท่วมเสียหายเป็นวงกว้าง โดยเฉพาะที่ อ.แก้งคร้อ อ.ภูเขียว อ.บ้านแท่น อ.คอนสวรรค์ และ อ.เกษตรสมบูรณ์ ชาวนาแต่ละแห่งต้องพากันเร่งติดตั้งเครื่องสูบน้ำออกจากนาข้าว เพื่อไม่ให้ข้าวที่จมน้ำอยู่เน่าเสียหาย ส่วนนาข้าวบางแห่งสูบไม่ทันก็ต้องปล่อยจมน้ำเสียหายไปเป็นจำนวนมาก ทั้งนี้ เกษตรกรเจ้าของนาข้าวหลายรายที่ต้องกู้หนี้ยืมสิน ธ.ก.ส. มาทำนา ต่างน้ำตาตกใน เพราะต้องทนเห็นผลผลิตต้นข้าวที่กำลังจะใกล้เก็บเกี่ยวได้อีกไม่กี่วัน



ต้องจมน้ำไปต่อหน้าต่อตา และโดยเฉพาะในปีนี้อ่างความชื้นสูง แล้วข้าวกลับมามีน้ำท่วมเสียหายอีกจนแทบสิ้นเนื้อประดาตัว

ด้าน นายสีหา ชมนาวัง อายุ ๖๙ ปี ชาวนาใน อ.แก้งคร้อ เปิดเผยว่า ยึดอาชีพทำนามานานหลายสิบปี ปีนี้ถือว่าเป็นยุคตกต่ำที่สุดของชาวนา เพราะราคาข้าวตกต่ำมาก ซึ่งยังมองไม่เห็นเงินที่จะนำไปใช้หนี้ ธ.ก.ส. ที่กู้ยืมมาลงทุนปลูกข้าวทำนาหลายหมื่นบาท และในช่วงนี้ยิ่งทุกข์หนักเข้าไปอีก เนื่องจากนาข้าวถูกน้ำท่วม ข้าวแช่น้ำมาหลายวัน หวั่นว่าจะเน่าเสียหายทั้งหมดเลยต้องยอมลงทุนไปหากู้ยืมเงินมาจ้างแรงงานวันละ ๒๐ คน คนละ ๓๐๐-๔๐๐ บาท เพื่อเร่งเก็บเกี่ยวข้าวที่จมอยู่ใต้น้ำ อย่างไรก็ตาม หนี้สินที่กู้ยืมมาจาก ธ.ก.ส.นั้น ในปีนี้คงไม่มีเงินต้นไปคืนแน่นอน (เดลินิวส์).

#### **ทหารช่วยเกี่ยวข้าวหนีน้ำหลังจากได้รับผลกระทบน้ำฝนเข้าท่วมนาข้าวจนได้รับความเสียหาย**

บริเวณกลางทุ่งนาหมู่ ๕ ต.สายทอง อ.ป่าโมก จ.อ่างทอง ได้มีทหารจาก พล.๑ รอ.(ป.พัน ๓๑ รอ.) จำนวน ๑๐ นาย มาช่วยเกี่ยวข้าวในแปลงนาของนางสมพร กลิ่นจันทร์ อายุ ๔๕ ปี ชาวบ้านหมู่ ๕ ต.สายทอง อ.ป่าโมก จ.อ่างทอง หลังจากได้รับผลกระทบน้ำฝนเข้าท่วมนาข้าวจนได้รับความเสียหาย

นางสมพร กล่าวว่า ข้าวแปลงนี้มีจำนวน ๓ ไร่ และกำลังจะถึงเวลาเกี่ยวข้าว แต่เกิดมีฝนตกลงมาอย่างหนัก ประกอบกับน้ำมาจากลำคลองได้ไหลเข้าท่วมนาข้าว ตนพยายามที่จะหารถมาเกี่ยว แต่ก็ไม่มีรถเกี่ยวข้าวคันไหนลงมาช่วยเกี่ยว พอทางทหารทราบข่าวจึงได้นำกำลังมาช่วย ซึ่งข้าวที่เกี่ยวข้องนี้คงไปขายไม่ได้ แต่โชคดีที่มีนายสมชาติ ยิ้มละม้าย ชาวนาในพื้นที่ ต.สายทอง อ.ป่าโมก ขอรับซื้อทั้งหมดเพื่อนำไปให้ปลาที่เลี้ยงไว้

ด้านนายสมชาติ กล่าวว่า ตอนนี้ชาวนาไทยเจอกรรมหลายด้าน ไท่นจะหน้าแล้งทำนาไม่ได้ พอน้ำมีทำนาก็เข้าท่วมแถมราคาข้าวก็ตกต่ำ ซึ่งตนก็ทำนาจึงรู้ถึงความรู้สึกของชาวนา จึงรับซื้อข้าวเพื่อนำมาให้ปลาที่เลี้ยงไว้หลายบ่อ โดยบ่อปลาดังกล่าวตนก็ทำตามแนวเศรษฐกิจพอเพียง ตามที่ในหลวงรัชกาลที่ ๙ ทรงแนะนำ ดังนั้นตนก็จะทำความดีเพื่อพ่อหลวง ด้วยการรับซื้อข้าวที่จมน้ำเสียเอง เพราะถ้าตนไม่ซื้อเขาก็ไม่รู้จะไปขายที่ไหน (คม ชัด ลึก)