

สรุปสถานการณ์น้ำของประเทศ วันที่ ๒๕ กรกฎาคม ๒๕๖๐

๑. ฝน การคาดหมายปริมาณฝน (มิลลิเมตร) เดือน กรกฎาคม สิงหาคม และกันยายน ๒๕๖๐ เปรียบเทียบกับค่าปกติ [ค่าปกติ = ค่าเฉลี่ยฝนในคาบ ๓๐ ปี (๒๕๒๔ - ๒๕๕๓)] มีรายละเอียดตามตาราง/

ภาค/เดือน (ปริมาณฝนคาดการณ์)	กรกฎาคม		สิงหาคม		กันยายน	
	ค่าประมาณ (มม.)	ความหมาย	ค่าประมาณ (มม.)	ความหมาย	ค่าประมาณ (มม.)	ความหมาย
เหนือ	๑๓๐ - ๒๑๐ มม.	ใกล้เคียงค่าปกติ	๑๕๐ - ๒๕๐ มม.	สูงกว่าค่าปกติเล็กน้อย	๒๑๐ - ๒๕๐ มม.	สูงกว่าค่าปกติ
ตะวันออกเฉียงเหนือ	๒๑๐ - ๓๒๐ มม.	สูงกว่าค่าปกติ	๒๐๐ - ๓๐๐ มม.	ต่ำกว่าค่าปกติเล็กน้อย	๒๕๐ - ๓๓๐ มม.	สูงกว่าค่าปกติ
กลาง	๑๑๐ - ๑๙๐ มม.	ใกล้เคียงค่าปกติ	๑๓๐ - ๒๑๐ มม.	สูงกว่าค่าปกติเล็กน้อย	๒๒๐ - ๓๔๐ มม.	สูงกว่าค่าปกติ
ตะวันออกเฉียงใต้	๒๒๐ - ๓๕๐ มม.	สูงกว่าค่าปกติ	๑๖๐ - ๒๑๐ มม.	ต่ำกว่าค่าปกติ	๒๕๐ - ๔๐๐ มม.	สูงกว่าค่าปกติเล็กน้อย
ภาคใต้ฝั่งตะวันออก	๙๐ - ๑๖๐ มม.	สูงกว่าค่าปกติเล็กน้อย	๑๐๐ - ๑๗๐ มม.	สูงกว่าค่าปกติเล็กน้อย	๑๑๐ - ๑๗๐ มม.	ต่ำกว่าค่าปกติเล็กน้อย
ภาคใต้ฝั่งตะวันตก	๒๒๐ - ๓๕๐ มม.	ต่ำกว่าค่าปกติเล็กน้อย	๑๓๐ - ๒๖๐ มม.	ต่ำกว่าค่าปกติเล็กน้อย	๒๕๐ - ๓๕๐ มม.	ต่ำกว่าค่าปกติ
กรุงเทพฯ และปริมณฑล	๑๓๐ - ๒๑๐ มม.	ใกล้เคียงค่าปกติ	๑๖๐ - ๒๗๐ มม.	สูงกว่าค่าปกติเล็กน้อย	๓๒๐ - ๓๙๐ มม.	สูงกว่าค่าปกติเล็กน้อย

ที่มาข้อมูล : กรมอุตุนิยมวิทยา พยากรณ์อากาศ ๓ เดือน (http://www.tmd.go.th/month_forecast.php)

ปริมาณฝน ณ วันที่ ๒๓ กรกฎาคม ๒๕๖๐	หน่วย	เหนือ	กลาง	ต่อ.เฉียงเหนือ	ตะวันออก	ตะวันตก	ใต้	ทั้งประเทศ
ฝนสูงสุด ๒๔ ชม.	มม.	๓๓.๓	๘๐.๘	๔๒.๓	๔๒.๓	๘.๓	๖.๖	๘๐.๘
สถานีอุตุนิยมวิทยา		ทุ่งช้าง น่าน	กรุงเทพมหานคร	สกลนคร สกข.	ปราจีนบุรี	ทองผาภูมิ กาญจนบุรี	หนองพลับ สกข. ประจวบคีรีขันธ์	กรุงเทพมหานคร
ฝนสะสมปี ๕๙	มม.	๕๗๒.๕ +๑๗๘.๖	๕๓๗.๘ +๑๔๑.๘	๖๙๐.๓ + ๒๒๓.๕	๘๓๒.๒ + ๓๕๗.๒	๔๖๐.๐ + ๑๓๗.๘	๗๖๘.๗ + ๖๕๒.๐	๖๖๙.๘ + ๓๑๒.๖
ฝนสะสมปี ๖๐	มม.	๗๕๑.๑ + ๒๔%	๖๗๙.๖ + ๒๖%	๙๑๓.๘ + ๒๔.๕%	๑๑๘๙.๕ + ๓๐%	๕๙๗.๘ + ๒๓%	๑๔๒๐.๗ + ๔๖%	๙๘๒.๕ + ๓๒%
ฝนสะสม ๓๐ ปี	มม.	๕๗๙.๐	๕๖๗.๓	๗๐๑.๖	๘๘๘.๐	๕๑๗.๐	๙๑๘.๕	๗๗๗.๖

ที่มาข้อมูล : กรมอุตุนิยมวิทยา สรุปลักษณะอากาศรายวัน (<http://www.tmd.go.th/climate/climate.php>)

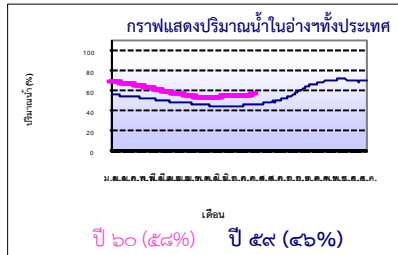
ปริมาณฝนสูงสุด ๒๔ ชม.เพิ่มเติม กรมอุตุนิยมวิทยาได้รายงานเพิ่มเติมโดยการบันทึกของเจ้าหน้าที่เป็นรายวัน ณ เวลา ๐๗.๐๐ น.ของวันนี้ : ปริมาณฝนสูงสุดเท่ากับ ๙๓.๔ มม. ที่ อ.บางปะกง จ.ฉะเชิงเทรา

๒. น้ำในอ่างเก็บน้ำขนาดใหญ่



ปริมาณน้ำในอ่าง	หน่วย	เหนือ	กลาง	ต่อ.เฉียงเหนือ	ตะวันออก	ตะวันตก	ใต้	ทั้งประเทศ
น้ำในอ่างปี ๕๙	ล้าน(ลบ.ม) %	๘,๗๑๘ ๓๕%	๔๐๖ ๓๐%	๒,๖๔๓ ๓๒%	๓๙๘ ๒๖%	๑๕,๒๙๖ ๕๗%	๔,๘๓๕ ๕๕%	๓๒,๓๕๓ ๔๖%
น้ำในอ่างปี ๖๐	ล้าน(ลบ.ม) %	๑๒,๒๓๓ + ๑๔%	๖๔๔ + ๑๓%	๔,๖๗๙ + ๒๔%	๗๓๓ + ๒๒%	๑๗,๖๒๒ + ๙%	๕,๒๘๑ + ๕%	๔๑,๓๑๓ + ๑๒%
๒๔ ก.ค. ๖๐	%	๔๙%	๔๗%	๕๖%	๔๘%	๖๖%	๖๔%	๕๘%
น้ำในอ่างปี ๕๙	ล้าน(ลบ.ม) %	๑๔,๔๘๙ - ๑๒%	๔๑๓ + ๑๓%	๓,๒๖๐ + ๑๓%	๖๘๒ - ๑๕%	๒๑,๔๔๘ - ๑๕%	๖,๖๑๖ - ๑๗%	๔๖,๙๐๗ - ๑๑%
๒๔ ก.ค. ๕๙	%	๖๑%	๓๐%	๔๓%	๖๓%	๘๑%	๘๑%	๖๙%

ที่มาข้อมูล : กรมชลประทาน ตารางสรุปข้อมูลอ่างขนาดใหญ่ทั่วประเทศ (http://water.rid.go.th/flood/flood/res_table.htm)



หมายเหตุ ๑. อ่างที่มีปริมาณน้ำต่ำกว่า ๕๐% ของความจุมี ๑๑ อ่าง คือ ๑.แม่กวาง (๑๘%) ๒.ลำตะคอง (๒๕%) ๓.ป่าสัก (๓๗%) ๔.คลองสิียด (๓๘%) ๕.ขุนด่านฯ (๔๐%) ๖.นฤปดินทรจินดา (๔๑%) ๗.แก่งกระจาน (๔๒%) ๘.แม่จิด (๔๔%) ๙.ภูมิพล (๔๖%) ๑๐.ปราณบุรี (๕๗%) ๑๑.มูลบน (๕๙%)

๒. อ่างที่มีปริมาณน้ำเก็บกักตั้งแต่ ๘๐% ของความจุ ได้แก่ น้ำอูน (๘๑%)

๓. สรุปสถานการณ์น้ำในแม่น้ำและลุ่มน้ำสำคัญ

กรมชลประทาน : (<http://www.rid.go.th/๒๐๐๙/>)

- สรุปสถานการณ์น้ำท่าทั่วประเทศ (ศูนย์ประมวลวิเคราะห์สถานการณ์น้ำ: สรุปสถานการณ์น้ำประจำวัน) (๒๔ ก.ค.๖๐) : สถานีนน้ำท่าที่อยู่ในเกณฑ์น้ำน้อย ได้แก่ สถานี P.๗A จ.กำแพงเพชร, สถานี P.๑๗ จ.นครสวรรค์ และสถานี X.๑๕๘ จ.ชุมพร สถานีนน้ำท่าที่อยู่ในเกณฑ์ปกติ ได้แก่ สถานี P.๑ จ.เชียงใหม่, สถานี W.๔A จ.ตาก, สถานี Y.๑ C จ.แพร่, สถานี Y.๑๖ จ.พิษณุโลก, สถานี N.๑ จ.น่าน, สถานี N.๕A จ.พิษณุโลก, สถานี N.๖๗ จ.นครสวรรค์, สถานี M.๖A จ.บุรีรัมย์, สถานี M.๙ จ.ศรีสะเกษ, สถานี M.๗ จ.อุบลราชธานี, สถานี Kgt.๑๐ จ.สระแก้ว, สถานี Kgt.๓๖.ปราจีนบุรี, สถานี X.๓๗A จ.สุราษฎร์ธานี และสถานี X.๑๑๙A จ.นราธิวาส **แนวโน้มระดับน้ำ** : แม่น้ำยม แม่น้ำพระสทิง แม่น้ำบางปะกง แม่น้ำท่าตะเภา และแม่น้ำตาปี มีแนวโน้มระดับน้ำลดลง แม่น้ำปิง แม่น้ำวัง แม่น้ำน่าน แม่น้ำมูล และแม่น้ำโก-ลก มีแนวโน้มระดับน้ำเพิ่มขึ้น

กรมทรัพยากรน้ำ : (<http://www.dwr.go.th/home>)

สำนักวิจัย พัฒนา และอุทกวิทยา (<http://division.dwr.go.th/brd/h/>)

- ระบบปฏิบัติการเฝ้าระวัง และเตือนภัยล่วงหน้า น้ำหลาก - ดินถล่ม (Early Warning) ณ วันที่ ๒๔ ก.ค. ๖๐ : สถานีนเตือนภัยระดับเฝ้าระวัง ได้แก่ จ.เชียงใหม่ ที่บ้านหัวแม่คำ ต.แม่สลองใน อ.แม่ฟ้าหลวง เดือนด้วยน้ำฝน ฝนสะสม ๑๒ ซม. ณ เวลา ๑๐.๕๕ น. เท่ากับ ๓๖.๐ มม.และที่บ้านแม่สาย (บ้านถ้ำผางม ต.เวียงพางคำ อ.แม่สาย เดือนด้วยระดับน้ำระดับน้ำ ณ เวลา ๑๔.๑๕ น. เท่ากับ ๒.๐ เมตร **จ.น่าน** ที่บ้านหัวน้ำ ต.พระธาตุ อ.เวียงกลาง เดือนด้วยน้ำฝน ฝนสะสม ๑๒ ซม. ณ เวลา ๑๔.๑๕ น. เท่ากับ ๓.๐ มม. **สถานีนเตือนภัยระดับเตือนภัย** ได้แก่ **จ.น่าน** ที่บ้านต๋อยกั้วหัน ต.ภูคา อ.ปัว เดือนด้วยน้ำฝน ฝนสะสม ๑๒ ซม. ณ เวลา ๑๔.๑๕ น. เท่ากับ ๗.๕ มม.

- สถานการณ์น้ำในแม่น้ำโขง (MRC: Mekong River Commission, <http://ffw.mrcmekong.org/central.htm>) ณ วันที่ ๒๔ ก.ค. ๖๐ ที่สถานีนเชียงแสน เชียงคาน หนองคาย นครพนม มุกดาหาร และโขงเจียม วัดระดับน้ำได้ ๕.๒๔, ๑๐.๓๔, ๗.๗๕, ๙.๕๒, ๙.๔๓ และ ๑๑.๓๗ เมตร ตามลำดับ เปรียบเทียบกับตลิ่ง มีค่าเท่ากับ-๗.๕๖, -๕.๖๖, -๔.๔๕, -๒.๔๘, -๓.๐๗ และ -๓.๑๓ เมตร ตามลำดับ **แนวโน้มระดับน้ำท่า** สถานีนครพนม และมุกดาหาร มีแนวโน้มระดับน้ำลดลง สถานีนเชียงแสน เชียงคาน หนองคาย และโขงเจียม มีแนวโน้มระดับน้ำเพิ่มขึ้น

ศูนย์ป้องกันวิกฤติน้ำ (<http://mekhala.dwr.go.th/> และ line:รายงานสถานการณ์น้ำ) ระบบติดตามและเฝ้าระวังสถานการณ์น้ำ ประกอบด้วย

- โครงการสำรวจติดตั้งระบบตรวจวัดสถานภาพน้ำทางไกลอัตโนมัติ (ในกลุ่มน้ำ) ได้แก่

- **สถานการณ์น้ำของสถานีโทรมาตรลุ่มน้ำเจ้าพระยา (ณ วันที่ ๒๑ ก.ค.๖๐)** ลุ่มน้ำเจ้าพระยา ปัจจุบันสถานการณ์น้ำในลำน้ำ มีพื้นที่ประสบภัยน้ำท่วมในจ.นครสวรรค์

พระนครศรีอยุธยา และอ่างทอง ระดับส่วนใหญ่มีระดับ**ลดลง**กว่าเมื่อวาน

- **สถานการณ์น้ำของสถานีโทรมาตรลุ่มน้ำยม-น่าน (ณ วันที่ ๒๔ ก.ค.๖๐)** ลุ่มน้ำยม ปัจจุบันสถานการณ์น้ำมีระดับสูง แต่ยังไม่มีน้ำเอ่อล้นตลิ่ง ส่วนระดับน้ำ ส่วนใหญ่มีแนวโน้ม

ระดับน้ำ**ทรงตัว** ส่วนลุ่มน้ำน่าน ปัจจุบันสถานการณ์น้ำมีระดับสูงขึ้น ส่วนระดับน้ำ ส่วนใหญ่มีแนวโน้ม**เพิ่มขึ้น**

- **สถานการณ์น้ำของสถานีโทรมาตรลุ่มน้ำบางปะกง-ปราจีนบุรี (ณ วันที่ ๒๑ ก.ค.๖๐)** ลุ่มน้ำบางปะกง ปัจจุบันสถานการณ์น้ำในลำน้ำโดยทั่วไปยังคงอยู่ในภาวะ**ปกติ** (ระดับน้ำต่ำกว่าระดับตลิ่งต่ำสุด) ระดับน้ำในลำน้ำบางปะกง ส่วนใหญ่มีแนวโน้ม**เพิ่มขึ้น** ส่วนระดับน้ำในลำน้ำปราจีนบุรี ส่วนใหญ่มีแนวโน้ม**ลดลง** โดยมีน้ำหลาก ๑ จังหวัด ได้แก่ จ.ชลบุรี

- **สถานการณ์น้ำของสถานีโทรมาตรลุ่มน้ำโขง ชี มูล (ณ วันที่ ๑๗ ก.ค.๖๐)** ลุ่มน้ำโขง ชี มูล ปัจจุบันสถานการณ์น้ำในลำน้ำโดยทั่วไปยังคงอยู่ในภาวะ**ปกติ** (ระดับน้ำต่ำกว่าระดับตลิ่งต่ำสุด) ระดับน้ำในลำน้ำมีแนวโน้ม**เพิ่มขึ้น/ลดลง**

- **สถานการณ์น้ำของสถานีโทรมาตรลุ่มน้ำทะเลสาบสงขลา (ณ วันที่ ๒๔ ก.ค.๖๐)** ลุ่มน้ำทะเลสาบสงขลา ปัจจุบันสถานการณ์น้ำในลำน้ำโดยทั่วไปยังคงอยู่ในภาวะ**ปกติ** (ระดับน้ำต่ำกว่าระดับตลิ่งต่ำสุด) ระดับน้ำในลำน้ำส่วนใหญ่มีแนวโน้ม**ลดลง**

- โครงการจัดตั้งศูนย์ปฏิบัติการและข้อมูลเพื่อการบริหารจัดการทรัพยากรน้ำ ได้แก่

- **สถานการณ์น้ำจากการเชื่อมโยงสัญญาณภาพจากกล้อง CCTV ณ วันที่ ๒๔ ก.ค.๖๐** : สถานการณ์น้ำทั่วไปอยู่ในเกณฑ์**ปกติ**

๔. พายุหมุน (อุตุนิยมวิทยา) มีพายุโซนร้อน “เจินกา” บริเวณทะเลจีนใต้ตอนบน เคลื่อนตัวอย่างช้าๆ (มีผลกระทบต่อประเทศไทย ตามประกาศ พายุโซนร้อน เจินกา (SONCA) บริเวณทะเลจีนใต้ตอนบน ฉบับที่ ๔ ลว. ๒๔ ก.ค.๖๐ เวลา ๑๑.๐๐ น.) ส่วนพายุไต้ฝุ่นและพายุโซนร้อนกุกลาบริเวณมหาสมุทรแปซิฟิกตอนบนไม่มีผลกระทบต่อประเทศไทย

๕. สถานการณ์น้ำ กรมป้องกันและบรรเทาสาธารณภัย สถานการณ์น้ำท่วม (๒๔ ก.ค.) ได้แก่ **๑) ผลกระทบจากเขื่อนเจ้าพระยาระบายน้ำ** ได้แก่ **จ.พระนครศรีอยุธยา** ได้แก่ พื้นที่

อ.บางบาล เสนา บางปะอิน ผักไห่ พระนครศรีอยุธยา และบางไทร มีประชาชนได้รับผลกระทบน้ำ ๙,๙๗๒ ครัวเรือน ปัจจุบันระดับน้ำลดลง **๒) ผนตทหนักทำให้น้ำไหลหลาก** ได้แก่

จ.พิจิตร พื้นที่ อ.ตะพานหิน ต.วังหลุม ต.หนองพยอม ต.ทุ่งโพธิ์, อ.วังทรายพูน ต.วังทรายพูน ต.หนองปลาไหล, อ.โพธิ์ประทับช้าง ต.วังจิก, อ.ทับคล้อ ทต.ทับคล้อ พื้นที่การเกษตร

ได้รับผลกระทบ ๑,๐๑๐ ไร่ ประชาชนได้รับผลกระทบ ๒๐๖ ครัวเรือน ปัจจุบันระดับน้ำลดลงอย่างต่อเนื่อง **จ.เชียงใหม่** พื้นที่ อ.แม่สาย ต.โปงมา ต.เกาะช้าง ต.ศรีเมืองชุม ต.โปงงาม

ต.บ้านคายน, อ.แม่จัน ต.แม่จัน ต.แม่ไร่, อ.เมือง ต.ท่าสุต, อ.พาน ต.แม่เย็น ต.ทานตะวัน ต.ดอยงาม ต.ม่วงคำ ต.ป่าหุง ต.เจริญเมือง ปัจจุบันระดับน้ำลดลงอย่างต่อเนื่อง

จ.ลำปาง พื้นที่ อ.แจ้ห่ม ต.บ้านสา บ้านเรือนประชาชนได้รับผลกระทบ ๑๐ หลังคาเรือน ปัจจุบันระดับน้ำลดลง **จ.เชียงใหม่** พื้นที่ อ.ไชยปราการ ต.แม่ละมด ต.ศรีดงเย็น ต.หนองบัว

ต.ปงคำ, อ.ฝาง ต.เวียง ปัจจุบันสถานการณ์คลี่คลาย **จ.อุตรดิตถ์** พื้นที่ อ.ทองแสนขัน ต.บ่อทอง บ้านเรือนประชาชนได้รับผลกระทบ ๕๐ ครัวเรือน พื้นที่การเกษตร ๒๐๐ ไร่

ปัจจุบันสถานการณ์คลี่คลาย **จ.พะเยา** น้ำในลำน้ำจุนล้นตลิ่งในพื้นที่ อ.จุน ต.ล่อ ทำให้น้ำไหลเข้าพื้นที่การเกษตรและบ้านเรือนราษฎรที่ปลูกใกล้ริมตลิ่งบางส่วน ปัจจุบันสถานการณ์

คลี่คลาย **กรมชลประทาน : สถานการณ์น้ำท่วม (๒๔ ก.ค.)** ได้แก่ **จ.พะเยา** มีพื้นที่น้ำท่วมบริเวณ ดงสุวรรณ ต.สว่างอารมณ์ อ.ดอกคำใต้ และในพื้นที่ ต.ป่าซาง ต.ห้วยลาน

อ.ดอกคำใต้ มีพื้นที่การเกษตรถูกน้ำท่วมประมาณ ๔,๕๐๐ ไร่ โครงการชลประทานพะเยาได้ร่วมกับหน่วยงานท้องถิ่นกำจัดสิ่งกีดขวางทางน้ำ และส่งเครื่องสูบน้ำเข้าไปช่วยเหลือ

จ.สกลนคร ต.ดามม่วงคำ อ.โคกศรีสุพรรณ เขตพื้นที่ลุ่มน้ำก่ำ เนื่องจากน้ำไหลกัดเซาะคันพังกั้นน้ำเข้าได้รับความเสียหาย กม. ๑๑+๔๐๐ ความยาวประมาณ ๕๐ เมตร

และได้ไหลท่วมพื้นที่การเกษตร พื้นที่ประมาณ ๑,๑๐๐ ไร่ ปัจจุบันยังคงได้รับผลกระทบอยู่ **จ.นครพนม** ระดับน้ำในลำน้ำก่ำสูงและปริมาณฝนที่ตกอย่างต่อเนื่อง ส่งผลให้น้ำในลำน้ำ

สาขาสูงล้นน้ำก่ำไม่ทัน น้ำท่วมพื้นที่การเกษตรตรงด้านเหนือ ปตร.บ้านนาขาม พื้นที่ประมาณ ๕๐๐ ไร่ ปัจจุบันยังคงได้รับผลกระทบอยู่, น้ำในลำน้ำสาขาขบสายสูงล้นน้ำก่ำไม่ทัน

และเริ่มเอ่อท่วมพื้นที่การเกษตรด้านซ้าย ปตร.บ้านนาคู พื้นที่ประมาณ ๑,๐๐๐ ไร่ ปัจจุบันยังคงได้รับผลกระทบอยู่ และบริเวณต.โพธิ์ตาก และต.หนองญาติ อ.เมือง น้ำท่วมพื้นที่

การเกษตรเนื่องจากเป็นพื้นที่ลุ่มต่ำและจุดน้ำท่วมซ้ำซาก ระบายน้ำได้ช้า พื้นที่ประมาณ ๒,๕๐๐ ไร่ ระดับน้ำลดลงอย่างต่อเนื่อง สำนักชลประทานที่ ๕ ติดตั้งเครื่องสูบน้ำ เพื่อเร่งระบายน้ำ

ออกจากพื้นที่ในกรณีที่มีฝนตกหนัก และระบายไม่ทัน จ.ยโสธร มีพื้นที่น้ำท่วมบริเวณ อ.ป่าดัว น้ำท่วมพื้นที่นาข้าว นอกเขตชลประทาน พื้นที่ประมาณ ๒,๕๐๐ ไร่ ปัจจุบันยังคง

ได้รับผลกระทบอยู่ และมีพื้นที่บริเวณ ต.เด็ด อ.เมือง ระดับน้ำได้เพิ่มสูงเอ่อล้นตลิ่งเข้าท่วมพื้นที่ลุ่มต่ำ เข้าท่วมพื้นที่น้ำท่วมซ้ำซาก ปัจจุบันยังคงได้รับผลกระทบอยู่ ยังไม่มีพื้นที่นาข้าว

ได้รับความเสียหาย **จ.อุบลราชธานี** มีพื้นที่น้ำท่วมบริเวณลุ่มต่ำในลุ่มแม่น้ำมูล เขต ต.ทัพโ อ.เมือง ประมาณ ๒๐ ไร่ บริเวณหาดคูเดื่อ ท่วมพื้นที่ลานจอดรถขึ้นล่าง ปัจจุบันยังคง

ได้รับผลกระทบอยู่ ยังไม่มีพื้นที่นาข้าวได้รับความเสียหาย สำนักชลประทานที่ ๗ เตรียมความพร้อมบริเวณเทศบาลนครวารินชำราบ โดยติดตั้งเครื่องสูบน้ำ เพื่อเร่งระบายน้ำออกจาก

พื้นที่ในกรณีที่มีฝนตกหนักและระบายไม่ทัน ยังไม่มีพื้นที่ได้รับความเสียหาย **จ.ลพบุรี** น้ำท่วมขัง ในเขตพื้นที่ลุ่มต่ำฝั่งซ้ายคลองชัยนาท-ป่าสัก พื้นที่ ต.หนองเมือง อ.บ้านหมี่

พื้นที่ประมาณ ๓,๐๐๐ ไร่ สำนักงานชลประทานที่ ๑๐ ได้ติดตั้งเครื่องสูบน้ำแล้ว ปัจจุบันสถานการณ์ เข้าสู่ภาวะปกติ **จ.สระบุรี** น้ำท่วมขัง ในเขต พื้นที่ ม.๔ ต.บางไผด อ.บ้านหมี่

พื้นที่ราษฎรได้รับผลกระทบประมาณ ๒๗๐ ครัวเรือน ปัจจุบันสถานการณ์เข้าสู่ภาวะปกติแล้วและไม่พื้นที่เกษตรกรได้รับความเสียหาย **จ.นครสวรรค์-ชัยนาท** น้ำท่วม พื้นที่ฝั่งซ้าย

คลองชัยนาท-ป่าสัก กม.๑๒+๐๐๐ -๒๔+๒๐๐ ต.เนินมะกอก อ.พยุหะคีรี และต.หนองโพ อ.ตาคลี จ.นครสวรรค์ ต.หางน้ำสาคร และ ต.ไร่พัฒนา อ.มโนรมย์ จ.ชัยนาท พื้นที่ประมาณ

๔,๑๕๐ ไร่ สำนักงานชลประทานที่ ๑๐ ร่วมกับหน่วยงานท้องถิ่นกำจัดสิ่งกีดขวางทางน้ำ เพื่อเร่งระบายน้ำลงคลองระบายต่างๆ ทำให้น้ำท่วมขัง ลดลงอย่างรวดเร็ว คาดว่าจะเข้าสู่

ภาวะปกติภายใน ๒ - ๓ วัน **จ.พระนครศรีอยุธยา** มีน้ำท่วมขัง ในเขตพื้นที่ ม.๔ ต.ภูเขาทอง อ.พระนครศรีอยุธยา พื้นที่ประมาณ ๑,๕๐๐ ไร่, พื้นที่ ม.๗ ต.บึงเจา, พื้นที่ ม.๘ ต.น้ำเตา

อ.บางบาล พื้นที่ประมาณ ๓,๐๐๐ ไร่ สำและในเขตพื้นที่ ม.๘ ต.บ้านใหม่ อ.พระนครศรีอยุธยา พื้นที่ประมาณ ๑,๕๐๐ ไร่ สำนักงานชลประทานที่ ๑๐ ได้ติดตั้งเครื่องสูบน้ำ เพื่อเร่งการ

ระบายน้ำออกจากพื้นที่ คาดว่าจะเข้าสู่ภาวะปกติภายใน ๓ - ๔ วัน **สถานการณ์วิกฤติน้ำ (ข่าวปัจจุบัน) จ.เชียงใหม่** ตลอดคืนที่ผ่านมายังคงมีฝนตกหนักต่อเนื่องหลายพื้นที่

ทำให้น้ำในแม่น้ำลาวเพิ่มระดับขึ้นอย่างรวดเร็ว จนเอ่อล้นตลิ่งเข้าท่วมบ้านเรือนประชาชนในบ้านบัวสลี ม.๑๒ ต.บัวสลี อ.เมืองเชียงใหม่ สูง ๒๐-๓๐ ซม. บางจุดลึก ๐.๕๐-๑ เมตร

โดยเฉพาะบ้านที่อยู่ในที่ลุ่มติดกับแม่น้ำ นอกจากนี้ยังมีพื้นที่ทางการเกษตรบางส่วน เช่น สวนพริก ไร่ข้าวโพด ฯลฯ ถูกน้ำท่วมด้วย นอกจากนี้มีน้ำที่เข้าท่วมมาจากเทือกเขาตอยหลวง

ที่ไหลลงน้ำแม่ควาโดน ขณะที่ลำน้ำสายอื่นๆ ที่อยู่ใกล้เคียงก็มีระดับน้ำเพิ่มสูงขึ้นจนระบายไม่ทัน ทั้งยังมีวัชพืช-ต้นไผ่ขวางทางน้ำในบางจุดสำคัญ ทำให้ทั้ง อบต.เจริญเมือง ชาวบ้าน

หน่วยกู้ภัย ฝ่ายปกครอง และที่สำคัญเจ้าหน้าที่ทหารระดมกำลังกันขุดกั้นไม่ออก ล่าสุดระดับน้ำค่อยๆ ลดลงและรอคลื่นไม่ให้มีฝนตกลงมาเพิ่มเติมอีกต่อไป **จ.พิจิตร** หัวหน้าปภ. พิจิตร

เปิดเผยว่า หลังเกิดฝนตกต่อเนื่อง เมื่อช่วงสัปดาห์ที่ผ่านมาส่งผลให้ปัจจุบันมีน้ำท่วมในพื้นที่รวม ๔ อำเภอ ประกอบด้วย ๑.อ.ตะพานหิน ๓ ตำบล คือ ต.วังหลุม ม.๒, ๗, ๘, ต.หนองพยอม ม.๔ และ ๗, ต.ทุ่งโพธิ์ ม.๑ รวมพื้นที่เกษตรได้รับผลกระทบ ๒๐๐ ไร่ ๒.อ.วังทรายพูน ประกอบด้วย ๒ ตำบล คือ ต.วังทรายพูน ม.๑, ๓, ๔, ๖, ๙ และ ๑๑, ต.หนองปลาไหล ม.๓, ๑๑, ๑๒ และ ๑๖ รวมพื้นที่เกษตรได้รับผลกระทบ ๕๑๐ ไร่ ๓.อ.บ้านเรือนประชาชนอีก ๗ หลัง วัด ๑ แห่ง และ ถนน ๒ จุด ๓.อ.โพธิ์ประทับช้าง ๑ ตำบล คือ ต.วังจิก ม.๖ รวมพื้นที่เกษตรได้รับผลกระทบ ๓๐๐ ไร่ และ ๔.อ.ทับคล้อ ๑ ตำบล คือ ต.ทับคล้อ ม.๑,๒,๓ และ ๙ ประชาชนได้รับผลกระทบ ๒๐๖ ครัวเรือน ๔๒๖ คน

ภาพรวมทั้งจังหวัด มีพื้นที่เกษตรได้รับผลกระทบ ๑,๐๑๐ ไร่ บ้านเรือนประชาชนอีก ๒๑๓ หลัง เบื้องต้นพระระดับน้ำลดลงอย่างต่อเนื่อง จากเดิมที่ประมาณ ๖๐ เซนติเมตร ล่าสุดเหลือ

เพียง ๓๐ ซม. **จ.พิษณุโลก** หัวหน้าปภ.พิษณุโลกเปิดเผยว่า หลังเกิดฝนตกต่อเนื่องในพื้นที่เมื่อช่วงสัปดาห์ที่ผ่านมา ส่งผลให้มวลน้ำจากภูเขาเทือกเขาเทือกเขาหลวง

อนครไทย, ขาดตะการ และ เนินมะปราง โดยล่าสุดพบว่าสถานการณ์ดีขึ้น ระดับน้ำลดลงเนื่องจากฝนหยุดตก คงเหลือประมาณ ๒๐ - ๓๐ ซม. คาดว่าไม่น่าจะส่งผลกระทบต่อผลผลิต

ของเกษตรกรเพราะส่วนใหญ่มีความต้องการน้ำอยู่แล้ว **จ.ปทุมธานี** กำนัน ต.กระแซง อ.สามโคก และ ผอ.โรงพยาบาลส่งเสริมสุขภาพ ต.กระแซง อ.สามโคก ได้แจ้งเรื่องประกาศให้

ประชาชนเก็บข้าวของขึ้นที่สูง พร้อมออกเยี่ยมประชาชนริมฝั่งแม่น้ำเจ้าพระยา โดยได้ประชาสัมพันธ์ให้ประชาชนเฝ้าระวังเรื่องน้ำให้ติดตามข่าวอย่างใกล้ชิด อันเนื่องจาก

ภาวะน้ำแม่น้ำเจ้าพระยาขึ้นตลิ่ง จากเหตุน้ำทะเลหนุนสูง ช่วงนี้ถึงวันที่ ๒๖ ก.ค.ตามค่าเตือนของกรมชลประทาน ทั้งนี้พบพื้นที่ตำริ่น้ำ ๓ จุด ได้แก่ วัดโพธิ์เลื่อน วัดตลาดใต้

และที่ทำการตรวจคนเข้าเมือง อ.สามโคก ที่มีน้ำเอ่อล้นตลิ่ง ในช่วงกลางคืนประมาณ ๒๓.๐๐ น. ระดับเฉลี่ย ๕-๒๐ ซม. ล่าสุดระดับน้ำได้ลดลงเป็นปกติทุกจุดแล้วในช่วงเช้า

ซึ่งส่วนราชการ ได้ตั้งงบประมาณ ทำสะพานไม้ให้ประชาชนเข้าออกบ้านได้หลังจากที่ถูกน้ำท่วม ส่วนใหญ่เป็นบ้านเรือนที่อยู่ติดริมแม่น้ำที่จะประสบปัญหา

๖. **คาดการณ์สภาพอากาศ ๗ วัน (กรมอุตุนิยมวิทยา)** ในช่วงวันที่ ๒๔-๒๕ ก.ค. ประเทศไทยยังคงมีฝนตกและมีฝนตกหนักบางแห่งในภาคเหนือ ภาคตะวันออกเฉียงเหนือ และภาคตะวันออก ส่วนในช่วงวันที่ ๒๖-๒๘ ก.ค. ประเทศไทยมีฝนเพิ่มมากขึ้นกับมีฝนตกหนักหลายพื้นที่ และมีฝนตกหนักมากบางแห่งในบริเวณภาคเหนือ ภาคตะวันออกเฉียงเหนือ ภาคตะวันออก และภาคใต้ สำหรับบริเวณทะเลอันดามันและอ่าวไทยตอนบนมีคลื่นสูง ๒-๓ เมตร หลังจากนั้นในช่วงวันที่ ๒๙-๓๐ ก.ค. ประเทศไทยจะมีฝนลดลง

๗. **พื้นที่ที่ควรเฝ้าระวังเตือนภัยวิกฤติน้ำ(น้ำท่วม ภัยแล้ง) NASA (๒๔ ชั่วโมง):** รายงานพื้นที่ที่อาจเกิดน้ำท่วม (๒๔ ก.ค.) ได้แก่ **ภาคเหนือ** คือ จ.แม่ฮ่องสอน เชียงใหม่ เชียงราย พะเยา ลำปาง และพิษณุโลก **ภาคตะวันออกเฉียงเหนือ** คือ จ.ชัยภูมิ ขอนแก่น อุดรธานี สกลนคร กาฬสินธุ์ ร้อยเอ็ด ยโสธร บุรีรัมย์ ศรีสะเกษ อำนาจเจริญ และอุบลราชธานี **ภาคกลาง** คือ จ.กรุงเทพฯ และสมุทรปราการ **ภาคตะวันออก** คือ จ.ฉะเชิงเทรา และปราจีนบุรี **กรมอุตุนิยมวิทยา** ได้มีประกาศ “พายุโซนร้อน เซินกา (SONCA) บริเวณทะเลจีนใต้ตอนบน ฉบับที่ ๔ ลว. ๒๔ ก.ค.๖๐ เวลา ๑๑.๐๐ น. โดยสรุปว่า เมื่อเวลา ๑๐.๐๐ น. ของวันนี้ (๒๔ ก.ค. ๖๐) พายุโซนร้อน “เซินกา” (SONCA) บริเวณทะเลจีนใต้ตอนบน มีศูนย์กลางอยู่ห่างประมาณ ๓๕๐ กิโลเมตรทางตะวันออกเฉียงของเมืองวิญ ประเทศเวียดนาม หรือที่ละติจูด ๑๗.๒ องศาเหนือ ลองจิจูด ๑๑๑.๓ องศาตะวันออก มีความเร็วลมสูงสุดใกล้ศูนย์กลาง ประมาณ ๖๕ กม./ชม. พายุนี้เคลื่อนกำลังเคลื่อนที่ทางตะวันตกอย่างช้าๆ คาดว่าจะเคลื่อนขึ้นฝั่งประเทศเวียดนามในพรุ่งนี้ (๒๕ ก.ค.) และจะอ่อนกำลังลงเป็นพายุดีเปรสชัน และหย่อมความกดอากาศต่ำ ก่อนเคลื่อนผ่านประเทศลาว ภาคตะวันออกเฉียงเหนือตอนบน และภาคเหนือ ตามลำดับ ลักษณะเช่นนี้ส่งผลทำให้ประเทศไทยตอนบนจะมีฝนตกชุกหนาแน่น กับมีฝนตกหนักถึงหนักมากหลายพื้นที่ โดยมีพื้นที่ได้รับผลกระทบตามภาคต่างๆ คือ **ช่วงวันที่ ๒๔-๒๖ ก.ค.** ได้แก่ **ภาคเหนือ** : จ.แม่ฮ่องสอน เชียงใหม่ เชียงราย ลำพูน ลำปาง พะเยา แพร่ น่าน อุดรดิต์ สุโขทัย พิษณุโลก และ เพชรบูรณ์, **ภาคตะวันออกเฉียงเหนือ** : จ.หนองคาย บึงกาฬ อุดรธานี หนองบัวลำภู ขอนแก่น ชัยภูมิ นครราชสีมา สกลนคร นครพนม กาฬสินธุ์ มุกดาหาร อำนาจเจริญ ยโสธร สุรินทร์ ศรีสะเกษ และอุบลราชธานี **ภาคตะวันออก** : จ.ปราจีนบุรี สระแก้ว ชลบุรี ระยอง จันทบุรี และตราด **ช่วงวันที่ ๒๗-๒๘ ก.ค.** ได้แก่ **ภาคเหนือ** : จ.แม่ฮ่องสอน เชียงใหม่ ลำพูน ลำปาง พะเยา แพร่ น่าน สุโขทัย กำแพงเพชร และ ตาก, **ภาคตะวันออกเฉียงเหนือ** : จ.เลย หนองบัวลำภู ชัยภูมิ และนครราชสีมา, **ภาคตะวันออก** : จ.ชลบุรี ระยอง จันทบุรี และตราด ขอให้ประชาชนบริเวณดังกล่าวระวังอันตรายจากฝนที่ตกหนักถึงหนักมากและฝนตกสะสม อาจทำให้เกิดน้ำท่วมฉับพลัน น้ำป่าไหลหลากและน้ำล้นตลิ่งไว้ด้วย

รายงานสรุปสภาพน้ำในอ่างเก็บน้ำขนาดใหญ่และขนาดกลาง

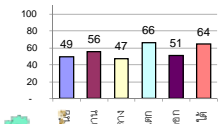
รายงานสถานการณ์ ณ. วันที่ 24 กรกฎาคม 2560

ปริมาณน้ำในอ่างที่ใช้การได้ในสัปดาห์นี้ + มากกว่า / - น้อยกว่า สัปดาห์ก่อน

1,615.32 ล้าน ลบ.ม.

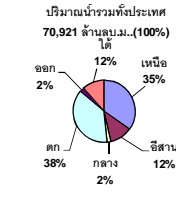
สรุปสถานการณ์ปริมาณน้ำในอ่างเก็บน้ำที่ใช้ในกิจกรรมทั่วประเทศ น้อยกว่าปริมาณน้ำไหลเข้าอ่าง เมื่อเทียบกับสัปดาห์ที่ผ่านมา สถานการณ์อยู่ระหว่างเก็บกักน้ำ

% ปริมาณน้ำรวมแต่ละภาคปัจจุบัน



สรุปสถานการณ์ปริมาณน้ำในอ่างฯ

คงที่	3	อ่าง
ลดลง	8	อ่าง
เพิ่มขึ้น	27	อ่าง



เปรียบเทียบปริมาณน้ำรวมทั่วประเทศ ปัจจุบัน กับ ปี 60 และ ปี 59

วันที่ 24 กรกฎาคม 2560 เท่ากับ 41,313 ล้าน ลบ.ม. หรือ เท่ากับ 58%

วันที่ 24 กรกฎาคม 2559 เท่ากับ 32,353 ล้าน ลบ.ม. หรือ เท่ากับ 46%

ภาค	สถานการณ์ปริมาณน้ำในอ่าง				ปริมาณน้ำเปลี่ยนแปลง (ล้าน ม.³)	สถานะ
	ลดลง (แห่ง)	คงที่ (แห่ง)	เพิ่มขึ้น (แห่ง)	รวม (แห่ง)		
ภาคเหนือ	1	-	6	7	713.00	ปริมาณน้ำในอ่างเก็บน้ำเพิ่มขึ้น
ภาคตะวันออกเฉียงเหนือ	3	3	6	12	314.00	ปริมาณน้ำในอ่างเก็บน้ำเพิ่มขึ้น
ภาคกลาง	1	-	2	3	-41.00	ปริมาณน้ำในอ่างเก็บน้ำลดลง
ภาคตะวันออก	-	-	2	2	600.00	ปริมาณน้ำในอ่างเก็บน้ำเพิ่มขึ้น
ภาคตะวันออก	1	-	9	10	62.32	ปริมาณน้ำในอ่างเก็บน้ำเพิ่มขึ้น
ภาคใต้	2	-	2	4	-33.00	ปริมาณน้ำในอ่างเก็บน้ำลดลง
รวมทั้งประเทศ	8	3	27	38	1615.32	ปริมาณน้ำในอ่างเก็บน้ำเพิ่มขึ้น

ภาค	อ่างเก็บน้ำ	ความจุที่รับกัก (ล้าน ม.³)	ปริมาณน้ำที่ใช้งานได้จริง (ล้าน ม.³)	ปริมาณน้ำในอ่าง (ล้าน ม.³)	%	ปัจจุบัน วันที่ 24 กรกฎาคม 2560				สัปดาห์ก่อน วันที่ 18 กรกฎาคม 2560				ปริมาณน้ำ + เพิ่มขึ้น - ลดลง (ล้าน ม.³)	สถานการณ์ในอ่าง		
						ปริมาณน้ำรวม		ปริมาณน้ำใช้การได้จริง		ปริมาณน้ำรวม		ปริมาณน้ำใช้การได้จริง					
						วันที่ 24 กรกฎาคม 2559	%	ปริมาณน้ำรวม	%	ปริมาณน้ำรวม	%	ปริมาณน้ำรวม	%				
ภาคเหนือ (7)																	
1	ภูมิพล (2)	ดาก	13,462	3,800	9,662	4,166	31%	6,194	46%	2,394	18%	6,047	45%	2,247	17%	147.00	เพิ่มขึ้น
2	สิริกิติ์ (2)	อุดรดิตถ์	9,510	2,850	6,660	3,953	42%	5,152	54%	2,302	24%	4,684	49%	1,834	19%	468.00	เพิ่มขึ้น
3	แม่จัน	เชียงใหม่	265	12	253	56	21%	116	44%	104	39%	93	35%	81	31%	23.00	เพิ่มขึ้น
4	แมกวง	เชียงใหม่	263	14	249	42	16%	48	18%	34	13%	47	18%	33	13%	1.00	เพิ่มขึ้น
5	ก๊วยหลิน	ลำปาง	106	3	103	41	39%	58	55%	55	52%	72	68%	69	62%	-14.00	ลดลง
6	ก๊วยหลิน	ลำปาง	170	6	164	45	26%	131	77%	125	74%	112	66%	106	62%	19.00	เพิ่มขึ้น
7	แควน้อย	พิษณุโลก	939	43	896	415	44%	534	57%	491	52%	465	50%	422	45%	69.00	เพิ่มขึ้น
รวมภาคเหนือ 34.85%																	
ภาคตะวันออกเฉียงเหนือ (12)																	
8	ห้วยหลวง	อุดรธานี	136	7	129	31	23%	70	51%	63	46%	73	54%	66	49%	-3.00	ลดลง
9	น้ำจืด	สกลนคร	520	45	475	164	32%	422	81%	377	73%	364	70%	319	61%	58.00	เพิ่มขึ้น
10	น้ำพอง (2)	สกลนคร	165	8	157	30	18%	96	58%	88	53%	82	50%	74	45%	14.00	เพิ่มขึ้น
11	จำปาศักดิ์	ชัยภูมิ	164	37	127	59	36%	88	54%	51	31%	88	54%	51	31%	-	คงที่
12	อุบลรัตน์ (2)	ขอนแก่น	2,431	581	1,850	577	24%	1,307	54%	726	30%	1,331	55%	750	31%	-24.00	ลดลง
13	ลำปาว	กาฬสินธุ์	1,980	100	1,880	527	27%	1,122	57%	1,022	52%	944	48%	844	43%	178.00	เพิ่มขึ้น
14	ลำคอง	นครราชสีมา	314	22	292	61	19%	80	25%	58	18%	80	25%	58	18%	-	คงที่
15	ลำพระเพลิง	นครราชสีมา	155	1	154	21	14%	90	58%	89	57%	95	61%	94	61%	-5.00	ลดลง
16	มูลขาม	นครราชสีมา	141	7	134	31	22%	69	49%	62	44%	67	48%	60	43%	2.00	เพิ่มขึ้น
17	ลำแจะ	นครราชสีมา	275	7	268	45	16%	141	51%	134	49%	131	48%	124	45%	10.00	เพิ่มขึ้น
18	ลำนางรอง	บุรีรัมย์	121	3	118	58	48%	77	64%	74	61%	77	64%	74	61%	-	คงที่
19	สิรินธร (2)	อุบลราชธานี	1,966	831	1,135	1,039	53%	1,117	57%	286	15%	1,033	53%	202	10%	84.00	เพิ่มขึ้น
รวมภาคตะวันออกเฉียงเหนือ 11.80%																	
ภาคกลาง (3)																	
20	ป่าสักชลสิทธิ์	ลพบุรี	960	3	957	297	31%	356	37%	353	37%	399	42%	396	41%	-43.00	ลดลง
21	ห้วยเสลา	อุทัยธานี	160	17	143	42	26%	120	75%	103	64%	119	74%	102	64%	1.00	เพิ่มขึ้น
22	กระเสียว	สุพรรณบุรี	240	40	200	67	28%	168	70%	128	53%	167	70%	127	53%	1.00	เพิ่มขึ้น
รวมภาคกลาง 1.92%																	
ภาคตะวันออก (2)																	
23	ศรีนครินทร์ (2)	กาญจนบุรี	17,745	10,265	7,480	11,509	65%	12,830	72%	2,565	14%	12,691	72%	2,426	14%	139.00	เพิ่มขึ้น
24	วชิราลงกรณ (2)	กาญจนบุรี	8,860	3,012	5,848	3,787	43%	4,792	54%	1,780	20%	4,331	49%	1,319	15%	461.00	เพิ่มขึ้น
รวมภาคตะวันออก 37.51%																	
ภาคใต้ (4)																	
25	ขุนด่าน	นครนายก	224	5.00	219	81	36%	90	40%	85	38%	77	34%	72	32%	13.00	เพิ่มขึ้น
26	คลองลี้	ฉะเชิงเทรา	420	30.00	390	84	20%	161	38%	131	31%	151	36%	121	29%	10.00	เพิ่มขึ้น
27	บางพระ (3)	ชลบุรี	117	12.00	105	20	17%	82	70%	70	60%	75	64%	63	54%	7.00	เพิ่มขึ้น
28	หนองปลาไหล (3)	ระยอง	164	13.75	150	56	34%	130	79%	116	71%	126	77%	112	69%	4.00	เพิ่มขึ้น
29	ประแสร์ (3)	ระยอง	295	20.00	275	133	45%	148	50%	128	43%	138	47%	118	40%	10.00	เพิ่มขึ้น
30	มาบประชัน (3)	ระยอง	17	0.72	16	6	35%	9	56%	9	51%	9	55%	8.39	51%	0.15	เพิ่มขึ้น
31	หนองค้อ (3)	ระยอง	21	1.00	20	3	16%	15	72%	14	67%	13	61%	12.07	56%	2.35	เพิ่มขึ้น
32	ดอกกราม (3)	ระยอง	79	3.00	76	16	20%	64	80%	61	76%	62	78%	59.32	75%	1.22	เพิ่มขึ้น
33	คลองใหญ่ (3)	ระยอง	45	3.00	42	31	67%	34	75%	31	68%	35	76%	31.53	69%	-0.39	ลดลง
34	นฤมิตรพัฒนา	ปราจีนบุรี	295	19.00	276	24	8%	122	41%	103	35%	107	36%	88.00	30%	15.00	เพิ่มขึ้น
รวมภาคใต้ 2.37%																	
ภาคใต้ (4)																	
35	แก่งกระจาน	เพชรบุรี	710	65	645	211	30%	300	42%	235	33%	290	41%	225	32%	10.00	เพิ่มขึ้น
36	ปราจีนบุรี	ประจวบคีรีขันธ์	391	18	373	49	13%	182	47%	164	42%	172	44%	154	39%	10.00	เพิ่มขึ้น
37	รัชชประภา (2)	สุราษฎร์ธานี	5,639	1,352	4,287	4,078	72%	3,918	69%	2,566	46%	3,949	70%	2,597	46%	-31.00	ลดลง
38	บางยาง (2)	ยะลา	1,454	276	1,178	497	34%	881	61%	605	42%	903	62%	627	43%	-22.00	ลดลง
รวมภาคใต้ 11.55%																	
รวมทั้งประเทศ 100%(38)																	

ที่มาข้อมูล : ตารางสรุปสภาพน้ำในอ่างเก็บน้ำขนาดใหญ่ทั่วประเทศ และตารางสรุปสภาพน้ำในอ่างเก็บน้ำภาคตะวันออก กรมชลประทาน

หมายเหตุ :

- อ่างเก็บน้ำขนาดใหญ่ หมายถึง อ่างเก็บน้ำที่มีความจุตั้งแต่ 100 ล้าน ลบ.ม. ขึ้นไป
- เป็นอ่างเก็บน้ำอยู่ในความรับผิดชอบของการไฟฟ้าฝ่ายผลิตแห่งประเทศไทย (10) นอกนั้นอยู่ในความรับผิดชอบของกรมชลประทาน (28)
- เป็นอ่างเก็บน้ำขนาดกลางที่มีความสำคัญต่อการอุตสาหกรรมและการประปาฯ ของลุ่มน้ำชายฝั่งทะเลตะวันออก
- ที่มา : กรมชลประทาน และการไฟฟ้าฝ่ายผลิตแห่งประเทศไทย
- จังหวัดที่มีอ่างเก็บน้ำขนาดใหญ่มีจำนวน 26 จังหวัด ไม่มี 50 จังหวัด

รท. หมายถึง ระดับเก็บกักของอ่าง



ลำดับของเขื่อนตามความจุ

- ศรีนครินทร์ 2.ภูมิพล 3.สิริกิติ์ 4.วชิราลงกรณ 5.รัชชประภา
- ลุมพินี 7.สิรินธร 8.บางยาง 9.ลำปาว 10.ป่าสัก

ลำดับของเขื่อนตามปริมาณน้ำใช้การได้

- ภูมิพล 2.ศรีนครินทร์ 3.สิริกิติ์ 4.วชิราลงกรณ 5.รัชชประภา
- ลำปาว 7.ลุมพินี 8.บางยาง 9.สิรินธร 10.ป่าสัก