



รายงานการเฝ้าระวังติดตามสถานการณ์น้ำ ๒๔ ชั่วโมง

ศูนย์ป้องกันวิกฤติน้ำ กรมทรัพยากรน้ำ กระทรวงทรัพยากรธรรมชาติและสิ่งแวดล้อม
โทรศัพท์ ๐ ๒๒๔๘ ๖๖๓๑ โทรสาร ๐ ๒๒๔๘ ๖๖๒๙ <http://www.dwr.go.th>

รายงานฉบับที่ ๘๗๔/๒๕๖๐

เวลา ๐๘.๐๐ น.

วันที่ ๒๐ มีนาคม ๒๕๖๐

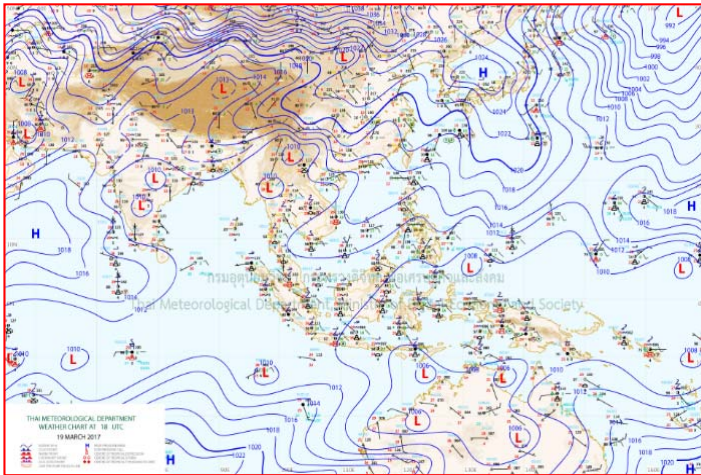
เรื่อง รายงานการเฝ้าระวังติดตามสถานการณ์น้ำ ๒๔ ชั่วโมง

เรียน รมว.ทส. เลขานุการ รมว.ทส. ปกท.ทส. รอง ปกท.ทส. อทท. รอง อทท. และหน่วยงานที่เกี่ยวข้อง

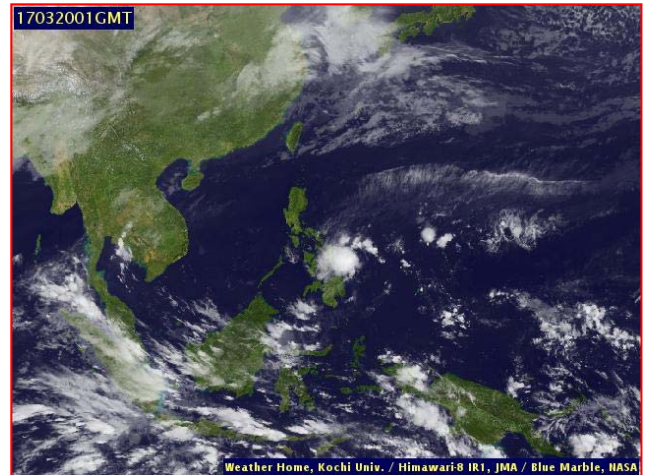
กรมทรัพยากรน้ำขอรายงานการเฝ้าระวังและติดตามสถานการณ์น้ำ ประจำวันที่ ๒๐ มีนาคม ๒๕๖๐ ดังนี้

๑. สภาวะอากาศ ณ เวลา ๐๘.๐๐ น. (ที่มา: กรมอุตุนิยมวิทยา)

พยากรณ์อากาศ ๒๔ ชั่วโมงข้างหน้า บริเวณภาคเหนือตอนล่าง ภาคตะวันออกเฉียงเหนือ ภาคตะวันออก และภาคกลาง รวมทั้งกรุงเทพมหานครและปริมณฑลยังคงมีฝนฟ้าคะนองลมกระโชกแรงได้หลายพื้นที่ ขอให้ประชาชนหลีกเลี่ยงการอยู่ในที่โล่งแจ้ง ใต้ต้นไม้ใหญ่สิ่งปลูกสร้างและป้ายโฆษณา ที่ไม่แข็งแรง ในขณะที่เกิดฝนฟ้าคะนองไว้ด้วย สำหรับภาคใต้จะมีฝนฟ้าคะนองเกิดขึ้นบางแห่ง

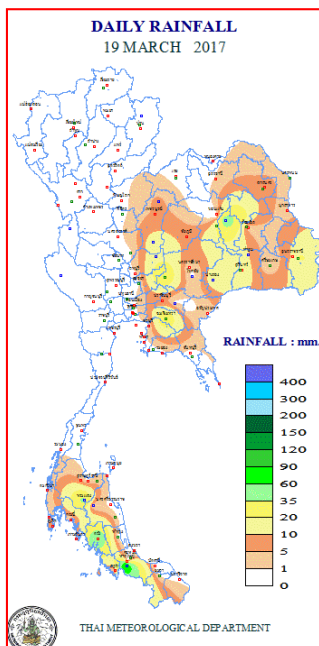


แผนที่อากาศ วันที่ ๒๐ มี.ค. ๒๕๖๐ เวลา ๐๘.๐๐ น.



ภาพถ่ายจากดาวเทียม วันที่ ๒๐ มี.ค. ๒๕๖๐ เวลา ๐๘.๐๐ น.

๒. ปริมาณฝนสะสม ณ เวลา ๐๗.๐๐ น. (เมื่อวาน) - ๐๗.๐๐ น. (วันนี้) (ที่มา: กรมอุตุนิยมวิทยา)

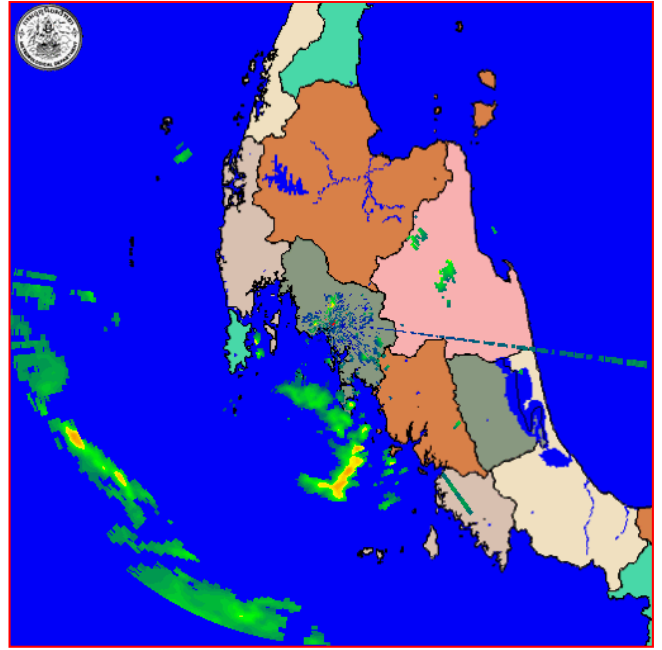


จุดตรวจวัด	ปริมาณฝน (มม.)
จ.สงขลา (สะเดา)	๑๐๓.๒
จ.ตรัง	๕๘.๐
จ.สุราษฎร์ธานี (พระแสง สอท.)	๔๒.๐
จ.นครราชสีมา (ปากช่อง สกษ.)	๓๖.๙
จ.ฉะเชิงเทรา	๓๔.๗
จ.กาฬสินธุ์	๒๒.๙
จ.สุรินทร์	๑๕.๕

๓. เรดาร์ตรวจอากาศ ณ วันที่ ๒๐ มีนาคม ๒๕๖๐ (ที่มา: กรมอุตุนิยมวิทยา)



สถานีสุวรรณภูมิ เวลา ๐๘.๓๐ น.



สถานีภูเก็ต เวลา ๐๙.๐๐ น.

จากเรดาร์ตรวจอากาศ จะพบว่ามีกลุ่มเมฆฝนกระจายบริเวณภาคกลาง ภาคตะวันออกเฉียงเหนือ และภาคใต้

๔. สถานการณ์น้ำในอ่างเก็บน้ำขนาดใหญ่ ณ วันที่ ๑๙ มีนาคม ๒๕๖๐ (ที่มา: กรมชลประทาน)

สภาพน้ำในอ่างเก็บน้ำขนาดใหญ่ปริมาตรน้ำในอ่างฯ ๔๒,๓๗๔ ล้าน ลบ.ม. คิดเป็นร้อยละ ๖๐ (ปริมาตรน้ำใช้การได้ ๑๘,๘๔๘ ล้านลบ.ม. คิดเป็นร้อยละ ๔๐) ปริมาตรน้ำในอ่างฯ เทียบกับปี ๒๕๕๙ (๓๕,๓๔๗ ล้าน ลบ.ม. คิดเป็นร้อยละ ๕๐) มากกว่าปี ๒๕๕๙ จำนวน ๗,๐๒๗ ล้าน ลบ.ม. ปริมาตรน้ำไหลลงอ่างฯ จำนวน ๓๗.๘๑ ล้าน ลบ.ม. ปริมาณน้ำระบายจำนวน ๙๙.๒๗ ล้าน ลบ.ม. สามารถรับน้ำได้อีก ๒๘,๓๘๓ ล้าน ลบ.ม. ในช่วงฤดูแล้งตั้งแต่วันที่ ๑ พฤศจิกายน ๒๕๕๙ ถึงปัจจุบัน ปริมาณน้ำไหลลงอ่างฯ สะสม จำนวน ๖,๕๔๘ ล้าน ลบ.ม. ปริมาณน้ำระบายสะสม จำนวน ๑๑,๒๓๖ ล้าน ลบ.ม.

อ่างเก็บน้ำ	ปริมาตรน้ำในอ่าง		ปริมาตรน้ำใช้การได้		ปริมาตรน้ำไหลลงอ่าง		ปริมาตรน้ำระบาย		ปริมาตรน้ำรับได้อีก (ล้าน ม. ^๓) (ความจุที่ รนส- ปริมาตรน้ำ ปัจจุบัน)
	ปริมาตร (ล้าน ม. ^๓)	% น้ำเก็บกัก	ปริมาตร (ล้าน ม. ^๓)	% น้ำใช้การ	วันนี้ (ล้าน ม. ^๓)	เมื่อวาน (ล้าน ม. ^๓)	วันนี้ (ล้าน ม. ^๓)	เมื่อวาน (ล้าน ม. ^๓)	
๑.ภูมิพล	๖,๒๐๗	๔๖	๒,๔๐๗	๒๕	๑.๓๘	๐.๐๐	๑๑.๐๐	๑๑.๐๐	๗,๒๕๕
๒.สิริกิติ์	๕,๕๑๘	๕๘	๒,๖๖๘	๔๐	๒.๑๐	๒.๒๕	๒๕.๐๓	๒๕.๒๓	๕,๑๒๒
๓.จุฬารัตน์	๘๑	๔๙	๔๔	๓๔	๐.๐๐	๕.๗๗	๐.๐๐	๑.๐๗	๑๒๖
๔.อุบลรัตน์	๑,๓๖๖	๕๖	๗๘๕	๔๒	๖.๔๙	๒.๐๑	๕.๐๑	๖.๐๐	๑,๐๖๕
๕.ลำปาว	๖๗๘	๓๔	๕๗๘	๓๑	๗.๙๙	๑๐.๕๔	๔.๕๙	๔.๖๘	๑,๗๗๒
๖.สิรินธร	๑,๒๓๗	๖๓	๔๐๕	๓๖	๐.๐๐	๖.๗๖	๐.๐๐	๑.๕๔	๗๒๙
๗.ป่าสักชลสิทธิ์	๔๔๖	๔๖	๔๔๓	๔๖	๒.๖๕	๑.๕๔	๖.๕๒	๖.๕๑	๕๑๔
๘.ศรีนครินทร์	๑๓,๐๙๘	๗๔	๒,๘๓๓	๓๘	๒.๔๗	๐.๖๗	๘.๙๙	๙.๐๐	๕,๗๕๒
๙.วชิราลงกรณ	๔,๘๔๙	๕๕	๑,๘๓๗	๓๑	๐.๕๕	๐.๖๙	๑๓.๐๒	๑๓.๑๘	๖,๑๕๑
๑๐.ขุนด่านปราการชล	๑๐๘	๔๘	๑๐๔	๔๗	๐.๐๐	๐.๐๐	๑.๔๔	๑.๔๔	๑๑๘
๑๑.รัชชประภา	๔,๗๗๗	๘๕	๓,๔๒๕	๘๐	๕.๘๗	๔.๘๔	๕.๒๐	๙.๑๑	๑,๘๔๓
๑๒.บางกลาง	๑,๐๓๘	๗๑	๗๖๒	๕๒	๒.๒๖	๑.๒๕	๒.๐๙	๑.๕๒	๖๓๖

๕. สถานการณ์น้ำในประเทศ ณ วันที่ ๑๖ - ๒๐ มีนาคม ๒๕๖๐ (ที่มา: กรมชลประทาน)

สถานี	แม่น้ำ	อำเภอ	จังหวัด	ระดับตลิ่ง (ม.รทก.)	ระดับน้ำ (ม.รทก.)					แนวโน้ม
					พฤษภาคม	ตุลาคม	ธันวาคม	มกราคม	กุมภาพันธ์	
					๑๖ มี.ค.	๑๗ มี.ค.	๑๘ มี.ค.	๑๙ มี.ค.	๒๐ มี.ค.	
P.๑	ปิง	เมือง	เชียงใหม่	๓.๗๐	๑.๓๐	๑.๒๙	๑.๓๐	๑.๒๔	๑.๓๐	เพิ่มขึ้น
W.๑C	วัง	เมือง	ลำปาง	๕.๒๐	๐.๑๐	๐.๐๔	๐.๒๓	๐.๒๐	๐.๑๑	ลดลง
Y.๑๖	ยม	บางระกำ	พิษณุโลก	๑.๕๔	๐.๕๙	๐.๕๙	๐.๕๗	๐.๕๗	๐.๕๗	ทรงตัว
N.๗A	น่าน	เมือง	พิจิตร	๑๐.๗๘	๓.๓๕	๓.๑๖	๓.๒๖	๓.๔๘	๓.๔๘	ทรงตัว
C.๑๓	เจ้าพระยา	สรรพยา	ชัยนาท	๑๖.๓๔	๑๔.๙๑	๑๔.๘๘	๑๔.๙๑	๑๔.๘๗	๑๔.๘๕	ลดลง
M.๖A	มูล	สตึก	บุรีรัมย์	๖.๐๐	๐.๕๒	๐.๕๒	๐.๕๒	๐.๕๒	๐.๕๕	เพิ่มขึ้น
M.๗	มูล	เมือง	อุบลราชธานี	๗.๐๐	๑.๖๑	๑.๖๒	๑.๗๑	๑.๗๐	๑.๗๐	ทรงตัว
M.๑๙๑	ลำตะคอง	เมือง	นครราชสีมา	๓.๐๐	๐.๘๙	๐.๘๙	๐.๗๐	๐.๘๑	๐.๗๕	ลดลง
M.๑๕๙	ลำชี	จอมพระ	สุรินทร์	๑๑.๓๐	๒.๐๕	๒.๐๕	๒.๐๖	๒.๐๕	๒.๐๗	เพิ่มขึ้น
M.๙๕	ลำเสียวใหญ่	สุวรรณภูมิ	ร้อยเอ็ด	๓.๒๐	๑.๔๓	๑.๔๓	๑.๔๒	๑.๔๒	๑.๔๒	ทรงตัว
X.๖๔	คลองท่าแซะ	ท่าแซะ	ชุมพร	๑๗.๑๓	๗.๘๕	๗.๘๒	๗.๘๑	๗.๘๐	๗.๘๐	ทรงตัว
X.๑๔๙	คลองกลาย	นบพิตำ	นครศรีธรรมราช	๓๓.๙๖	๒๙.๑๔	๒๙.๑๙	๒๙.๑๔	๒๙.๑๒	๒๙.๑๑	ลดลง
X.๒๗๔	แม่น้ำโก-ลก	แว้ง	นราธิวาส	๒๒.๔๐	๑๘.๗๕	***	***	***	***	***
X.๓๗A	แม่น้ำตาปี	พระแสง	สุราษฎร์ธานี	๑๐.๗๖	๘.๐๒	๕.๖๘	***	***	***	***

*** ยังไม่ได้รับรายงาน

สถานการณ์น้ำในพื้นที่ลุ่มน้ำโขง ณ วันที่ ๑๖ มีนาคม ๒๕๖๐ (ที่มา:MRC: Mekong River Commission)

สถานี	ระดับตลิ่ง(เมตร)	ระดับน้ำ (เมตร)	ต่ำกว่าระดับตลิ่ง (เมตร)	แนวโน้ม
อ.เชียงแสน จ.เชียงราย	๑๒.๘๐	๓.๔๓	๙.๓๗	เพิ่มขึ้น
อ.เชียงคาน จ.เลย	๑๖.๐๐	๖.๓๒	๙.๖๘	ทรงตัว
อ.เมือง จ.หนองคาย	๑๒.๒๐	๓.๒๐	๙.๐๐	เพิ่มขึ้น
อ.เมือง จ.นครพนม	๑๒.๕๐	๒.๑๘	๑๐.๓๒	ลดลง
อ.เมือง จ.มุกดาหาร	๑๒.๐๐	๒.๕๕	๙.๔๕	ลดลง
อ.โขงเจียม จ.อุบลราชธานี	๑๔.๕๐	๒.๙๑	๑๑.๕๙	ลดลง

๖. สถานการณ์เตือนภัย Early Warning ณ วันที่ ๒๐ มีนาคม ๒๕๖๐ (ที่มา: สำนักวิจัย พัฒนาและอุทกวิทยา กรมทรัพยากรน้ำ)

[เวลา ๑๕.๐๐ น.(เมื่อวาน) - ๐๘.๐๐ น.(วันนี้)]

การแจ้งเตือน	สถานี	การแจ้งเตือน
เตือนสีแดง (อพยพ)	-	-
เตือนสีเหลือง (เตือนภัย)	-	-
เตือนสีเขียว (เฝ้าระวัง)	-	-

*ได้รับข้อมูลจากทาง Social Media โดยโปรแกรม Line ศูนย์อุทกภัย ทน.

๗. สถานการณ์ธรณีพิบัติ ณ วันที่ ๒๐ มีนาคม ๒๕๖๐ (ที่มา : กรมทรัพยากรธรณี)

ไม่มีสถานการณ์ธรณีพิบัติ

๘. เหตุการณ์วิกฤตน้ำปัจจุบัน ณ วันที่ ๒๐ มีนาคม ๒๕๖๐ [เวลา ๑๕.๐๐ น.(เมื่อวาน) - ๐๘.๐๐ น.(วันนี้)]

ไม่มีสถานการณ์

๙. สถานการณ์อุทกภัย ณ วันที่ ๒๐ มีนาคม ๒๕๖๐ (ที่มา : กรมป้องกันและบรรเทาสาธารณภัย)

สถานการณ์อุทกภัย วาตภัย และน้ำป่าไหลหลาก ในพื้นที่จังหวัดภาคใต้ และจังหวัดประจวบคีรีขันธ์ โดยแบ่งเป็น ๒ ห้วง ได้แก่ ห้วงที่ ๑ ระหว่างวันที่ ๑ - ๒๖ ธ.ค. ๕๙ และห้วงที่ ๒ ตั้งแต่วันที่ ๑ ม.ค. ๖๐ - ปัจจุบัน

สถานการณ์โดยรวม ตั้งแต่วันที่ ๑ ธันวาคม ๒๕๕๙ - ปัจจุบัน

- จังหวัดที่ได้รับผลกระทบ จำนวน ๑๒ จังหวัด (นครศรีธรรมราช สุราษฎร์ธานี นราธิวาส ยะลา พัทลุง สงขลา ปัตตานี ตรัง กระบี่ ระนอง ชุมพร ประจวบคีรีขันธ์) ๑๒๙ อำเภอ ๘๓๕ ตำบล ๖,๓๐๗ หมู่บ้าน ๕๘๗,๕๔๔ ครัวเรือน ๑,๘๑๕,๖๑๘ คน เสียชีวิต ๙๙ ราย (จ.นครศรีธรรมราช ๒๙ ราย สุราษฎร์ธานี ๑๕ ราย พัทลุง ๑๓ ราย สงขลา ๑๒ ราย ประจวบคีรีขันธ์ ๕ ราย ปัตตานี ๑๑ ราย นราธิวาส ๓ ราย กระบี่ ๒ ราย ชุมพร ๔ ราย ตรัง ๓ ราย ยะลา ๒ ราย)

- ความเสียหายด้านสิ่งสาธารณประโยชน์ ประกอบด้วย ถนน ๔,๓๑๔ จุด คอสะพาน ๓๔๘ แห่ง ท่อระบายน้ำ ๒๗๐ แห่ง ฝาย ๑๒๖ แห่ง อ่างเก็บน้ำ ๒ แห่ง ประตูระบายน้ำ ๑ แห่ง แนวกันคลื่น ๑ แห่ง สถานที่ราชการ ๒๕ แห่ง โรงเรียน ๒,๓๓๖ แห่ง วัด ๗๘๘ แห่ง มัสยิด ๑๐๓ แห่ง โบสถ์คริสต์ ๕ แห่ง โบราณสถาน ๑๓ แห่ง

- ปัจจุบันสถานการณ์คลี่คลายแล้วทุกจังหวัดอยู่ระหว่างฟื้นฟู

๑๐. การเตรียมความพร้อมรับมือสถานการณ์ภัยแล้ง (กรมทรัพยากรน้ำ)

การช่วยเหลือพื้นที่ประสบปัญหาภัยแล้งโดยกรมทรัพยากรน้ำ ระหว่างวันที่ ๑ ตุลาคม ๒๕๕๙ - วันที่ ๑๗ มีนาคม ๒๕๖๐ โดยสูบน้ำจากแหล่งน้ำธรรมชาติไปเติมในแหล่งน้ำสำหรับอุปโภคบริโภค จำนวน ๑๕ จังหวัด ๔๘ จุด ปริมาณการสูบน้ำ ๗,๐๑๑,๘๙๐ ลบ.ม. และปริมาณแจกจ่ายน้ำ ๒๓๕,๐๒๒ ลิตร มีประชากรได้รับประโยชน์ ๓๒,๗๖๐ ครัวเรือน ๑๒๓,๐๒๐ คน

หน่วย ดำเนินงาน	จังหวัด	จุดดำเนินการ (แห่ง)	ปริมาณสูบน้ำ (ลบ.ม.)	ปริมาณ แจกจ่ายน้ำ	ประโยชน์ที่ได้รับ	
					ครัวเรือน	ประชากร
สทภ.๒	สระบุรี	๒	๒๒๐,๓๒๐	-	๒,๒๓๗	๖,๗๑๑
	นครสวรรค์	๑	๑๑๖,๐๐๐	-	๔๐๐	๑,๒๐๐
สทภ.๓	อุดรธานี	๔	๓๑๙,๗๐๐	-	๑,๔๐๑	๕,๘๖๙
	นครพนม	๑	๗๘,๗๕๐	-	๓๓๐	๑,๕๐๐
	สกลนคร	๑	๑๔๒,๕๖๐	-	๗๒๒	๒,๕๘๓
สทภ.๔	ขอนแก่น	๑๑	๘๐๓,๓๔๐	-	๕,๒๔๑	๑๗,๕๐๔
	ชัยภูมิ	๑	๔๕,๐๐๐	-	๑๖๓	๗๔๑
สทภ.๕	นครราชสีมา	๗	๔๕๑,๐๘๐	-	๑,๒๒๓	๔,๘๕๒
	บุรีรัมย์	๒	๔๕๒,๓๐๐	-	๑,๐๐๐	๔,๕๕๖
สทภ.๖	สระแก้ว	๙	๒,๐๘๓,๕๖๐	-	๑๕,๗๐๔	๖๐,๙๓๑
	ปราจีนบุรี	๕	๑,๒๘๒,๕๖๐	-	๓,๒๖๕	๑๐,๓๐๖
	นครนายก	๑	๘๙,๖๐๐	-	๒๑๖	๘๐๓
สทภ.๗	ราชบุรี	๒	๗๔๔,๑๒๐	-	๑๖๐	๖๔๐
สทภ.๙	แพร่	๑	๑๘๓,๐๐๐	-	๕๘	๒๓๒
	อุตรดิตถ์	-	-	๒๓๕,๐๒๒	๖๔๐	๔,๖๐๒
รวม	๑๕ จังหวัด	๔๘	๗,๐๑๑,๘๙๐	๒๓๕,๐๒๒	๓๒,๗๖๐	๑๒๓,๐๒๐

๑๑. การคาดหมายลักษณะอากาศ ๗ วันข้างหน้า (ระหว่างวันที่ ๒๐ - ๒๕ มีนาคม ๒๕๖๐)

ในช่วงวันที่ ๒๐-๒๕ มี.ค. ประเทศไทยตอนบนจะมีอากาศร้อนถึงร้อนจัดกับมีฟ้าหลัวในตอนกลางวัน ส่วนภาคตะวันออกเฉียงเหนือตอนล่าง ภาคตะวันออก และภาคใต้ยังคงมีฝนฟ้าคะนองเกิดขึ้น

จึงเรียนมาเพื่อโปรดทราบ

นายวรศาสน์ อภัยพงษ์
อธิบดีกรมทรัพยากรน้ำ