



รายงานการเฝ้าระวังติดตามสถานการณ์น้ำ ๒๔ ชั่วโมง

ศูนย์ป้องกันวิกฤติน้ำ กรมทรัพยากรน้ำ กระทรวงทรัพยากรธรรมชาติและสิ่งแวดล้อม
โทรศัพท์ ๐ ๒๒๙๘ ๖๖๓๑ โทรสาร ๐ ๒๒๙๘ ๖๖๒๙ <http://www.dwr.go.th>

รายงานฉบับที่ ๕๘๒/๒๕๕๙

เวลา ๐๘.๐๐ น.

วันที่ ๒๓ ตุลาคม ๒๕๕๙

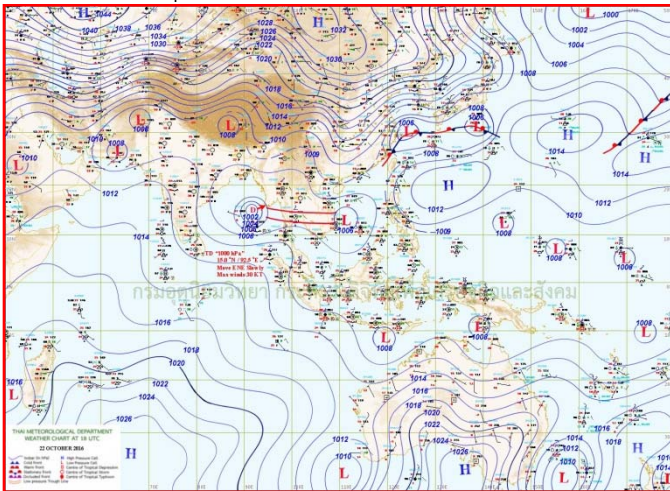
เรื่อง รายงานการเฝ้าระวังติดตามสถานการณ์น้ำ ๒๔ ชั่วโมง

เรียนร.ม.ทส. เลขานุการ ร.ม.ทส.ปท.ทส. รอง ปท.ทส. อท.น. รอง อท.น. และหน่วยงานที่เกี่ยวข้อง

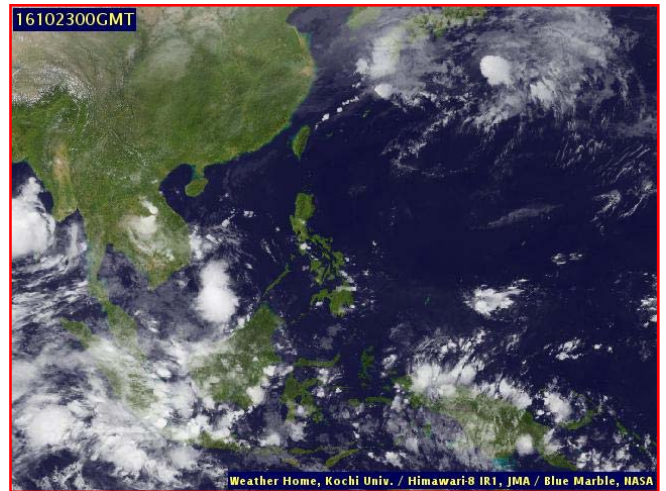
กรมทรัพยากรน้ำขอรายงานการเฝ้าระวังและติดตามสถานการณ์น้ำ ประจำวันที่ ๒๓ ตุลาคม ๒๕๕๙ ดังนี้

๑. สภาวะอากาศ ณ เวลา ๐๗.๐๐ น. (ที่มา: กรมอุตุนิยมวิทยา)

พยากรณ์อากาศ ๒๔ ชั่วโมงข้างหน้า ประเทศไทยตอนบนมีฝนเพิ่มขึ้นกับมีฝนตกหนักบางแห่ง ส่วนภาคตะวันออกและภาคใต้ยังคงมีฝนตกชุกหนาแน่น และมีฝนตกหนักถึงหนักมากบางแห่งบริเวณจังหวัดระนอง พังงา จันทบุรี และตราด ขอให้ประชาชนบริเวณดังกล่าวระวังอันตรายจากฝนตกหนักและฝนที่ตกสะสมไว้ด้วย ส่วนคลื่นลมในทะเลอันดามันมี คลื่นสูง ๒-๓ เมตร ขอให้ชาวเรือเดินเรือด้วยความระมัดระวังและเรือเล็กบริเวณทะเลอันดามันควรงดออกจากฝั่งจนถึงวันที่ ๒๔ ตุลาคม ๒๕๕๙ สำหรับกรุงเทพมหานครและปริมณฑลมีโอกาสเกิดฝนตกหนักบางแห่ง

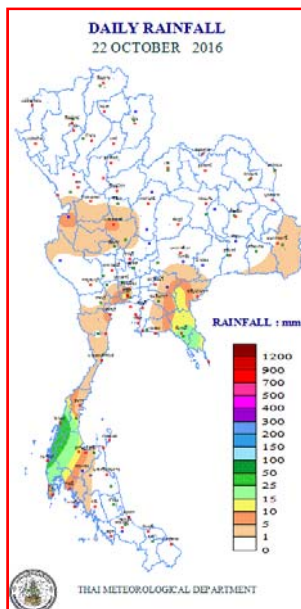


แผนที่อากาศ วันที่ ๒๓ ต.ค. ๒๕๕๙ เวลา ๐๑.๐๐ น.



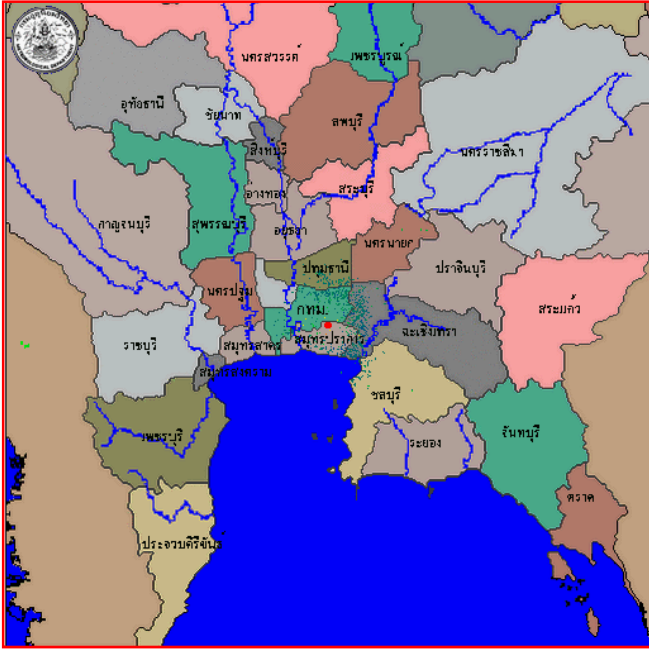
ภาพถ่ายจากดาวเทียม วันที่ ๒๓ ต.ค. ๒๕๕๙ เวลา ๐๗.๐๐ น.

๒. ปริมาณฝนสะสม ณ เวลา ๐๗.๐๐ น. (เมื่อวาน) - ๐๗.๐๐ น. (วันนี้) (ที่มา: กรมอุตุนิยมวิทยา)

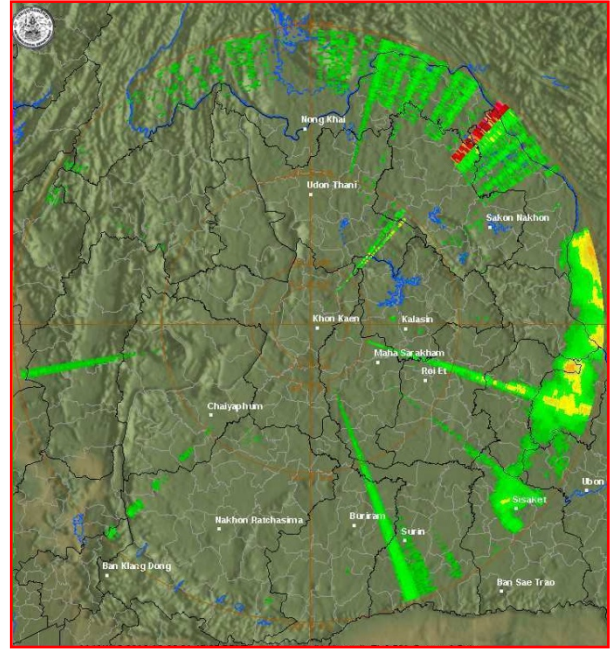


จุดตรวจวัด	ปริมาณฝน (มม.)
จ.ระนอง	๔๓.๓
จ.อุทัยธานี	๓๓.๑
จ.พังงา (ตะกั่วป่า)	๒๙.๖
กรุงเทพฯ	๑๙.๓
จ.จันทบุรี	๑๗.๖
จ.ภูเก็ต	๑๖.๙
จ.สระแก้ว	๑๔.๔

๓. เรดาร์ตรวจอากาศ ณ วันที่ ๒๓ ตุลาคม ๒๕๕๙ (ที่มา: กรมอุตุนิยมวิทยา)



สถานีสุวรรณภูมิ เวลา ๐๘.๓๐ น.



สถานีขอนแก่น เวลา ๐๘.๔๕ น.

จากเรดาร์ตรวจอากาศ จะพบว่ามีกลุ่มเมฆฝนกระจายบริเวณ ภาคตะวันออกเฉียงเหนือ และภาคใต้

๔. สถานการณ์น้ำในอ่างเก็บน้ำขนาดใหญ่ ณ วันที่ ๒๒ ตุลาคม ๒๕๕๙ (ที่มา: กรมชลประทาน)

สภาพน้ำในอ่างเก็บน้ำขนาดใหญ่ ปริมาณน้ำในอ่างฯ ๔๗,๘๘๔ ล้าน ลบ.ม. คิดเป็นร้อยละ ๖๘ (ปริมาณน้ำใช้การได้ ๒๔,๓๕๘ ล้าน ลบ.ม. คิดเป็นร้อยละ ๕๒) ปริมาณน้ำในอ่างฯ เทียบกับปี ๒๕๕๘ (๔๑,๐๑๙ ล้าน ลบ.ม. คิดเป็นร้อยละ ๕๘) มากกว่าปี ๒๕๕๘ จำนวน ๖,๘๖๖ ล้าน ลบ.ม. ปริมาณน้ำไหลลงอ่างฯ จำนวน ๑๖๔.๑๑ ล้าน ลบ.ม. ปริมาณน้ำระบายจำนวน ๔๓.๕๐ ล้าน ลบ.ม. สามารถรับน้ำได้อีก ๒๒,๘๒๙ ล้าน ลบ.ม.

อ่างเก็บน้ำ	ปริมาณน้ำในอ่าง		ปริมาณน้ำใช้การได้		ปริมาณน้ำไหลลงอ่าง		ปริมาณน้ำระบาย		ปริมาณน้ำรับได้อีก (ความจุที่ รนส.- ปริมาณน้ำปัจจุบัน)
	ปริมาณ (ล้าน ม. ^๓)	% น้ำเก็บกัก	ปริมาณ (ล้าน ม. ^๓)	% น้ำใช้การ	วันนี้ (ล้าน ม. ^๓)	เมื่อวาน (ล้าน ม. ^๓)	วันนี้ (ล้าน ม. ^๓)	เมื่อวาน (ล้าน ม. ^๓)	
๑.ภูมิพล	๖,๖๒๙	๔๙	๒,๘๒๙	๒๙	๑๔.๔๙	๑๙.๑๐	๑.๐๐	๑.๐๐	๖,๘๓๓
๒.สิริกิติ์	๗,๕๗๘	๘๐	๔,๗๒๘	๗๑	๑๔.๐๔	๑๔.๓๕	๔.๐๐	๒.๐๐	๓,๐๖๒
๓.จุฬารัตน์	๑๔๖	๘๙	๑๐๙	๘๖	๑.๐๔	๐.๔๘	๐.๐๐	๐.๐๕	๖๑
๔.อุบลรัตน์	๒,๐๘๗	๘๖	๑,๕๐๖	๘๑	๑๓.๖๖	๑๗.๗๑	๘.๙๙	๑๐.๐๑	๓๔๔
๕.ลำปาว	๑,๑๖๐	๕๙	๑,๐๖๐	๕๖	๐.๐๐	๐.๐๐	๔.๔๖	๔.๕๔	๑,๒๙๐
๖.สิรินธร	๑,๕๗๕	๘๐	๗๔๔	๖๖	๐.๙๕	๕.๘๙	๐.๐๐	๐.๐๐	๓๙๑
๗.ป่าสักชลสิทธิ์	๙๒๐	๙๖	๙๑๗	๙๖	๑๔.๗๔	๒๐.๖๘	๐.๐๐	๐.๘๘	๔๐
๘.ศรีนครินทร์	๑๓,๑๖๔	๗๔	๒,๘๙๙	๓๙	๒๘.๐๙	๒๘.๐๕	๔.๙๙	๕.๐๑	๕,๖๘๖
๙.วีรลพการณ	๕,๖๑๕	๖๓	๒,๖๐๓	๔๕	๑๗.๗๗	๑๔.๗๐	๕.๐๙	๕.๐๐	๕,๓๘๕
๑๐.ขุนด่านปราการชล	๒๐๐	๘๙	๑๙๖	๘๙	๐.๙๑	๐.๕๔	๐.๐๔	๐.๐๔	๒๖
๑๑.รัชชประภา	๔,๖๘๔	๘๓	๓,๓๓๒	๗๘	๓๕.๔๘	๔๖.๖๗	๔.๒๗	๑๗.๓๑	๑,๙๓๖
๑๒.บางบาล	๓๗๖	๒๖	๑๐๐	๘	๐.๗๓	๑.๗๗	๑.๘๙	๑.๙๕	๑,๒๙๘

๕. สถานการณ์น้ำในประเทศ ณ วันที่ ๑๙ - ๒๓ ตุลาคม ๒๕๕๙ (ที่มา: กรมชลประทาน)

สถานี	แม่น้ำ	อำเภอ	จังหวัด	ระดับ ตลิ่ง (ม. รทก.)	ระดับน้ำ (ม.รทก.)					แนวโน้ม
					พุธ	พฤหัสบดี	ศุกร์	เสาร์	อาทิตย์	
					๑๙ ต.ค.	๒๐ ต.ค.	๒๑ ต.ค.	๒๒ ต.ค.	๒๓ ต.ค.	
P.๑	ปิง	เมือง	เชียงใหม่	๓.๗๐	๑.๓๓	๑.๓๒	๑.๓๖	๑.๓๖	๑.๓๖	ทรงตัว
W.๑C	วัง	เมือง	ลำปาง	๕.๒๐	๐.๐๓	-๐.๒๐	-๐.๒๕	-๐.๓๔	-๐.๔๐	ลดลง
Y.๔	ยม	เมือง	สุโขทัย	๗.๔๕	๓.๙๙	๓.๖๓	๓.๕๒	๓.๓๒	๓.๑๒	ลดลง
N.๗A	น่าน	เมือง	พิจิตร	๑๐.๗๘	๖.๐๘	๕.๗๘	๕.๔๐	๔.๘๐	๔.๔๙	ลดลง
C.๑๓	เจ้าพระยา	สรรพยา	ชัยนาท	๑๖.๓๔	๑๕.๗๘	๑๕.๘๐	๑๕.๙๐	๑๖.๐๕	๑๖.๒๐	เพิ่มขึ้น
M.๖A	มูล	สตึก	บุรีรัมย์	๕.๔๐	๖.๘๑	๖.๗๗	๖.๗๒	๖.๖๕	๖.๕๙	ล้นตลิ่ง
M.๗	มูล	เมือง	อุบลราชธานี	๗.๐๐	๖.๓๙	๖.๓๓	๖.๒๗	๖.๒๒	๖.๑๗	ลดลง
M.๑๙๑	ลำตะคอง	เมือง	นครราชสีมา	๓.๐๐	๑.๓๐	๑.๔๔	๑.๓๒	๑.๑๘	๑.๑๘	ทรงตัว
M.๑๕๙	ลำชี	จอมพระ	สุรินทร์	๑๑.๓๐	๖.๙๖	๖.๖๘	๖.๔๑	๖.๓๐	๖.๒๐	ลดลง
M.๙๕	ลำเสียวใหญ่	สุวรรณภูมิ	ร้อยเอ็ด	๓.๒๐	๓.๖๙	๓.๖๕	๓.๖๐	๓.๕๕	๓.๔๖	ล้นตลิ่ง
X.๖๔	คลองท่ามะ	ท่ามะ	ชุมพร	๑๗.๑๓	๙.๘๔	๑๐.๔๐	๘.๙๐	๘.๖๔	๘.๒๔	ทรงตัว
X.๑๔๙	คลองกลาย	นบพิตำ	นครศรีธรรมราช	๓๓.๙๖	๒๙.๐๖	๒๙.๒๘	๒๙.๒๒	๒๙.๑๕	๒๙.๑๐	ลดลง
X.๒๗๔	แม่น้ำโก-ลก	แว้ง	นราธิวาส	๒๒.๔๐	๑๘.๓๖	๑๘.๓๘	๑๘.๕๗	๑๘.๙๔	๑๘.๘๒	ลดลง
X.๓๗A	แม่น้ำตาปี	พระแสง	สุราษฎร์ธานี	๑๐.๗๖	๙.๘๘	๙.๙๕	๑๐.๐๔	๑๐.๑๔	๑๐.๒๓	เพิ่มขึ้น

*** ยังไม่ได้รับรายงาน

สถานการณ์น้ำในพื้นที่ลุ่มน้ำโขง ณ วันที่ ๒๒ ตุลาคม ๒๕๕๙ (ที่มา:MRC: Mekong River Commission)

สถานี	ระดับตลิ่ง(เมตร)	ระดับน้ำ (เมตร)	ต่ำกว่าระดับตลิ่ง (เมตร)	แนวโน้ม
อ.เชียงแสน จ.เชียงราย	๑๒.๘๐	๓.๐๓	๙.๗๗	เพิ่มขึ้น
อ.เชียงคาน จ.เลย	๑๖.๐๐	๖.๘๖	๙.๑๔	ลดลง
อ.เมือง จ.หนองคาย	๑๒.๒๐	๔.๔๔	๗.๗๖	ลดลง
อ.เมือง จ.นครพนม	๑๒.๕๐	๔.๓๓	๘.๑๗	ลดลง
อ.เมือง จ.มุกดาหาร	๑๒.๐๐	๔.๓๘	๗.๖๒	ลดลง
อ.โขงเจียม จ.อุบลราชธานี	๑๔.๕๐	๕.๙๕	๘.๕๕	ลดลง

๖. สถานการณ์เตือนภัย Early Warning ณ วันที่ ๒๓ ตุลาคม ๒๕๕๙ (ที่มา: สำนักวิจัย พัฒนาและอุทกวิทยา กรมทรัพยากรน้ำ)

[เวลา ๑๕.๐๐ น. (เมื่อวาน) - ๐๘.๐๐ น. (วันนี้)]

การแจ้งเตือน	สถานี	การแจ้งเตือน
เตือนสีแดง (อพยพ)	บ้านบางหยด ต.อโพน อ.พระแสง จ.สุราษฎร์ธานี	ปริมาณระดับน้ำ ๖.๔๕ เมตร ระดับวิกฤต ๖.๕๐ เมตร
เตือนสีเหลือง (เตือนภัย)	-	-
เตือนสีเขียว (เฝ้าระวัง)	-	-

*ได้รับข้อมูลจากทาง Social Media โดยโปรแกรม Line ศูนย์อุทกภัย ทน.

๗. เหตุการณ์วิกฤตน้ำปัจจุบัน ณ วันที่ ๒๓ ตุลาคม ๒๕๕๙ [เวลา ๑๕.๐๐ น. (เมื่อวาน) - ๐๘.๐๐ น. (วันนี้)]

ไม่มีสถานการณ์

๘. สถานการณ์อุทกภัย ณ วันที่ ๒๓ ตุลาคม ๒๕๕๙ (ที่มา : กรมป้องกันและบรรเทาสาธารณภัย)

จังหวัดที่ยังคงประกาศเขตการให้ความช่วยเหลือผู้ประสบภัยพิบัติกรณีฉุกเฉิน (อุทกภัย) จำนวน ๒๐ จังหวัด ๑๐๒ อำเภอ ๖๑๗ ตำบล ๔,๑๔๘ หมู่บ้าน (จ.พะเยา อุทัยธานี ชัยนาท กำแพงเพชร นครสวรรค์ พิษณุโลก สุโขทัย พิจิตร พระนครศรีอยุธยา ตาก บึงกาฬ สกลนคร ระยอง ระนอง ชัยภูมิ อ่างทอง สิงห์บุรี ลพบุรี และ จ.เพชรบุรี) จังหวัดที่ยุติประกาศฯ แล้ว ๓๐ จังหวัด ๑๗๗ อำเภอ ๖๑๗ ตำบล ๓,๕๑๑ หมู่บ้าน

ปัจจุบันยังคงมีสถานการณ์น้ำไหลหลาก น้ำเอ่อล้นตลิ่ง และดินสไลด์รวม ๑๐ จังหวัด (จ.นครสวรรค์ ชัยนาท สิงห์บุรี อ่างทอง พระนครศรีอยุธยา ปทุมธานี สระบุรี พิจิตร กำแพงเพชร และ จ.สุราษฎร์ธานี) ๕๘ อำเภอ ๔๐๔ ตำบล ๒,๕๗๐ หมู่บ้าน

๙. การคาดหมายลักษณะอากาศ ๗ วันข้างหน้า (ระหว่างวันที่ ๒๓ - ๒๘ ตุลาคม ๒๕๕๙)

ในช่วงวันที่ ๒๒-๒๓ ต.ค. ภาคเหนือ ภาคตะวันออกเฉียงเหนือ และภาคกลางเริ่มมีฝนเพิ่มขึ้น สำหรับภาคตะวันออกและภาคใต้ ยังคงมีฝนตกหนักบางแห่ง

ในช่วงวันที่ ๒๔-๒๘ ต.ค. บริเวณภาคเหนือ ภาคตะวันออกเฉียงเหนือ และภาคกลาง มีฝนตกหนักบางแห่ง สำหรับภาคตะวันออก และภาคใต้ จะมีฝนตกหนักถึงหนักมากบางแห่ง ส่วนกรุงเทพมหานครและปริมณฑลยังคงมีฝนตกตลอดช่วงกับมีฝนตกหนักบางแห่ง

สำหรับคลื่นลมบริเวณทะเลอันดามันและอ่าวไทยจะมีกำลังแรงขึ้นโดยมีคลื่นสูง ๒-๓ เมตรในช่วงวันที่ ๒๑-๒๔ ต.ค.

ลักษณะสำคัญทางอุตุนิยมวิทยา คือ

ในช่วงวันที่ ๒๒-๒๓ ต.ค. ร่องมรสุมพาดผ่านภาคเหนือตอนล่าง ภาคกลางตอนบน และภาคตะวันออกเฉียงเหนือ ลักษณะเช่นนี้ทำให้ภาคตะวันออก และภาคใต้ ยังคงมีฝนตกหนักบางแห่ง ส่วนภาคเหนือ ภาคตะวันออกเฉียงเหนือและภาคกลางเริ่มมีฝนเพิ่มขึ้น

ส่วนในช่วงวันที่ ๒๔-๒๘ ต.ค. บริเวณความกดอากาศสูงจากประเทศจีนจะแผ่ลงมาปกคลุมทะเลจีนใต้ และประเทศเวียดนามตอนบน สำหรับร่องมรสุมพาดผ่านภาคกลางตอนล่าง ภาคใต้ตอนบนและภาคตะวันออก ลักษณะเช่นนี้ทำให้บริเวณภาคเหนือ ภาคตะวันออกเฉียงเหนือ และภาคกลางมีฝนตกหนักบางแห่ง ส่วนบริเวณภาคตะวันออกและภาคใต้ มีฝนตกหนักถึงหนักมากบางแห่ง

สำหรับมรสุมตะวันตกเฉียงใต้ที่พัดปกคลุมทะเลอันดามัน ภาคใต้ และอ่าวไทย มีกำลังแรงขึ้นในช่วงวันที่ ๒๒-๒๔ ต.ค. ทำให้คลื่นลมบริเวณทะเลอันดามันและอ่าวไทยตอนบนมีคลื่นสูง ๒-๓ เมตร

จึงเรียนมาเพื่อโปรดทราบ

นายวรศาสน์ อภัยพงษ์
อธิบดีกรมทรัพยากรน้ำ