



รายงานการเฝ้าระวังติดตามสถานการณ์น้ำ ๒๔ ชั่วโมง

ศูนย์ป้องกันวิกฤติน้ำ กรมทรัพยากรน้ำ กระทรวงทรัพยากรธรรมชาติและสิ่งแวดล้อม
โทรศัพท์ ๐ ๒๒๙๘ ๖๖๓๑ โทรสาร ๐ ๒๒๙๘ ๖๖๒๙ <http://www.dwr.go.th>

รายงานฉบับที่ ๕๐๘/๒๕๕๙

เวลา ๐๘.๐๐ น.

วันที่ ๑๕ กันยายน ๒๕๕๙

เรื่อง รายงานการเฝ้าระวังติดตามสถานการณ์น้ำ ๒๔ ชั่วโมง

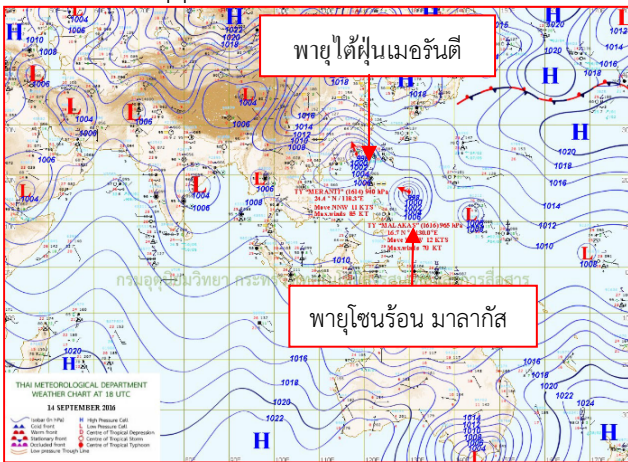
เรียนร.ม.ท.ส. เลขานุการ ร.ม.ท.ส.ปท.ท.ส. รอง ปท.ท.ส. อท.น. รอง อท.น. และหน่วยงานที่เกี่ยวข้อง

กรมทรัพยากรน้ำขอรายงานการเฝ้าระวังและติดตามสถานการณ์น้ำ ประจำวันที่ ๑๕ กันยายน ๒๕๕๙ ดังนี้

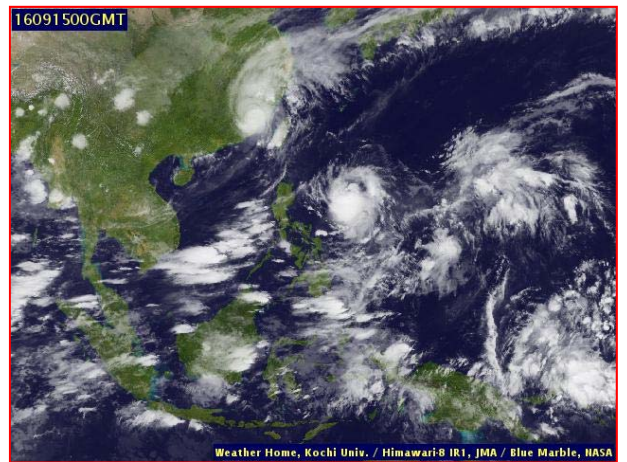
๑. สภาพอากาศ ณ เวลา ๐๖.๐๐ น. (ที่มา: กรมอุตุนิยมวิทยา)

พยากรณ์อากาศ ๒๔ ชั่วโมงข้างหน้า บริเวณภาคเหนือ ภาคตะวันออกเฉียงเหนือ และภาคกลางตอนบน มีฝนลดลง แต่ยังคงมีฝนตกหนักบางพื้นที่ ในบริเวณจังหวัดแม่ฮ่องสอน เชียงใหม่ ลำพูน ลำปาง สุโขทัย และ ตาก ขอให้ประชาชนในบริเวณดังกล่าวระมัดระวังอันตรายจากฝนตกหนักและฝนที่ตกสะสมไว้ด้วย

ส่วนคลื่นลมบริเวณทะเลอันดามันและอ่าวไทยตอนบนมีกำลังแรงขึ้น โดยทะเลอันดามันมีคลื่นสูง ๒-๓ เมตร ขอให้ชาวเรือเดินเรือด้วยความระมัดระวัง เรือเล็กควรออกจากฝั่งจนถึงวันที่ ๑๙ กันยายน ๒๕๕๙ นี้ไว้ด้วย และติดตามข่าวพยากรณ์อากาศจากกรมอุตุนิยมวิทยาอย่างใกล้ชิดต่อไป

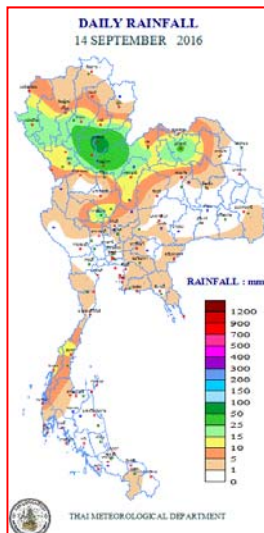


แผนที่อากาศ วันที่ ๑๕ ก.ย.๒๕๕๙ เวลา ๐๖.๐๐ น.



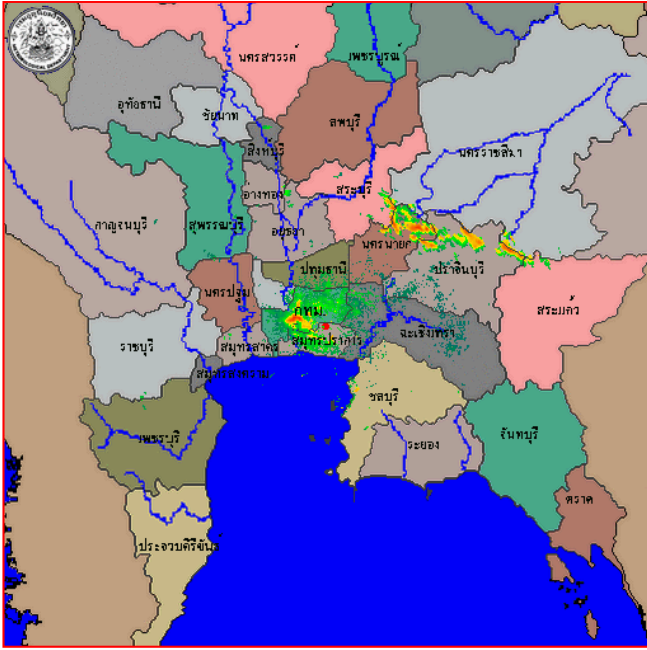
ภาพถ่ายจากดาวเทียม วันที่ ๑๕ ก.ย. ๒๕๕๙ เวลา ๐๗.๐๐ น.

๒. ปริมาณฝนสะสม ณ เวลา ๐๗.๐๐ น. (เมื่อวาน) - ๐๗.๐๐ น. (วันนี้) (ที่มา: กรมอุตุนิยมวิทยา)

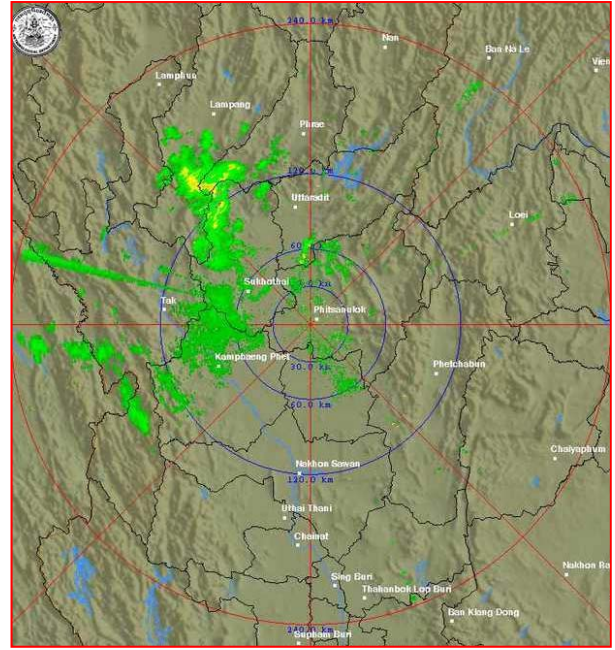


จุดตรวจวัด	ปริมาณฝน (มม.)
จ.อุตรดิตถ์	๖๙.๘
จ.นครนายก	๔๖.๒
จ.พิษณุโลก	๔๒.๗
จ.ลำปาง (เถิน)	๓๔.๘
จ.อุดรธานี	๒๙.๒
จ.ลำปาง (สภ.ข.)	๒๔.๐
จ.เชียงใหม่ (แม่สะเรียง)	๒๓.๗

๓. เรดาร์ตรวจอากาศ ณ วันที่ ๑๔ กันยายน ๒๕๕๙ (ที่มา: กรมอุตุนิยมวิทยา)



สถานีสุวรรณภูมิ เวลา ๐๘.๓๐ น.



สถานีพิษณุโลก เวลา ๐๘.๓๐ น.

จากเรดาร์ตรวจอากาศ จะพบว่ามีกลุ่มเมฆฝนกระจายบริเวณภาคเหนือ ภาคกลาง ภาคตะวันออก ภาคตะวันออกเฉียงเหนือ และภาคใต้

๔. สถานการณ์น้ำในอ่างเก็บน้ำขนาดใหญ่ ณ วันที่ ๑๔ กันยายน ๒๕๕๙ (ที่มา: กรมชลประทาน)

สภาพน้ำในอ่างเก็บน้ำขนาดใหญ่ ปริมาณน้ำในอ่างฯ ๓๘,๖๘๖ ล้าน ลบ.ม. คิดเป็นร้อยละ ๕๕ (ปริมาณน้ำใช้การได้ ๑๕,๑๕๙ ล้าน ลบ.ม. คิดเป็นร้อยละ ๓๒) ปริมาณน้ำในอ่างฯ เทียบกับปี ๒๕๕๘ (๓๕,๗๒๓ ล้าน ลบ.ม. คิดเป็นร้อยละ ๕๐) มากกว่าปี ๒๕๕๘ จำนวน ๒,๙๖๒ ล้าน ลบ.ม. ปริมาณน้ำไหลลงอ่างฯ จำนวน ๓๗๔.๒๑ ล้าน ลบ.ม. ปริมาณน้ำระบายจำนวน ๖๗.๒๐ ล้าน ลบ.ม. สามารถรับน้ำได้อีก ๓๒,๐๒๘ ล้าน ลบ.ม.

อ่างเก็บน้ำ	ปริมาณน้ำในอ่าง		ปริมาณน้ำใช้การได้		ปริมาณน้ำไหลลงอ่าง		ปริมาณน้ำระบาย		ปริมาณน้ำรับได้อีก (ล้าน ม. ^๓) (ความจุที่ รนส.- ปริมาณน้ำปัจจุบัน)
	ปริมาณ (ล้าน ม. ^๓)	% น้ำเก็บกัก	ปริมาณ (ล้าน ม. ^๓)	% น้ำใช้การ	วันนี้ (ล้าน ม. ^๓)	เมื่อวาน (ล้าน ม. ^๓)	วันนี้ (ล้าน ม. ^๓)	เมื่อวาน (ล้าน ม. ^๓)	
๑.ภูมิพล	๔,๙๐๙	๓๖	๑,๑๐๙	๑๑	๓๕.๘๐	๑๘.๘๓	๓.๐๐	๓.๐๐	๘,๕๕๓
๒.สิริกิติ์	๖,๔๘๕	๖๘	๓,๖๓๕	๕๕	๙๘.๒๙	๑๐๔.๐๐	๒.๙๙	๓.๐๑	๔,๑๕๕
๓.จุฬาภรณ์	๖๐	๓๗	๒๓	๑๘	๑.๐๙	๓.๕๘	๐.๐๐	๐.๐๐	๑๔๗
๔.อุบลรัตน์	๙๐๖	๓๗	๓๒๕	๑๘	๑๗.๑๗	๑๒.๗๕	๑.๗๐	๑.๕๐	๑,๕๒๕
๕.ลำปาว	๙๒๔	๔๗	๘๒๔	๔๔	๓๐.๘๐	๑๖.๙๕	๒.๓๔	๓.๖๙	๑,๕๒๖
๖.สิรินธร	๑,๑๕๖	๕๙	๓๒๔	๒๙	๕๑.๐๘	๕.๕๕	๑๑.๓๐	๑๐.๙๘	๘๑๐
๗.ป่าสักชลสิทธิ์	๔๐๙	๔๓	๔๐๖	๔๒	๑๘.๓๗	๑๒.๗๙	๑.๓๓	๑.๓๗	๕๕๑
๘.ศรีนครินทร์	๑๑,๘๘๑	๖๗	๑,๖๑๖	๒๒	๑๔.๓๔	๑๗.๖๖	๙.๐๒	๙.๐๖	๖,๙๖๙
๙.วีรลพการณ	๔,๗๙๕	๕๔	๑,๗๘๓	๓๐	๑๗.๘๓	๑๗.๕๕	๙.๑๐	๘.๘๓	๖,๒๐๕
๑๐.ขุนด่านปราการชล	๑๔๐	๖๓	๑๓๖	๖๒	๒.๑๐	๒.๔๕	๐.๕๔	๐.๕๔	๘๖
๑๑.รัชชประภา	๔,๔๖๙	๗๙	๓,๑๑๘	๗๓	๒๙.๙๗	๑๗.๖๖	๑๗.๐๐	๑๔.๑๒	๒,๑๕๑
๑๒.บางบาล	๔๓๒	๓๐	๑๕๖	๑๓	๐.๐๐	๐.๒๘	๑.๙๖	๒.๐๘	๑,๒๕๒

๕. สถานการณ์น้ำในประเทศ ณ วันที่ ๑๑ - ๑๕ กันยายน ๒๕๕๙ (ที่มา: กรมชลประทาน)

สถานี	แม่น้ำ	อำเภอ	จังหวัด	ระดับตลิ่ง (ม.รทก.)	ระดับน้ำ (ม.รทก.)					แนวโน้ม
					อาทิตย์	จันทร์	อังคาร	พุธ	พฤหัสบดี	
					๑๑ ก.ย.	๑๒ ก.ย.	๑๓ ก.ย.	๑๔ ก.ย.	๑๕ ก.ย.	
P.๑	ปิง	เมือง	เชียงใหม่	๓.๗๐	๑.๕๖	๑.๙๔	๒.๐๒	๑.๗๕	๑.๗๕	ทรงตัว
W.๑C	วัง	เมือง	ลำปาง	๕.๒๐	๐.๑๗	๐.๑๖	-๐.๑๙	-๐.๐๗	๐.๓๑	เพิ่มขึ้น
Y.๔	ยม	เมือง	สุโขทัย	๗.๔๕	๔.๑๒	๓.๘๖	๔.๓๐	๕.๓๖	๖.๓๗	เพิ่มขึ้น
N.๖๗	น่าน	ชุมแสง	นครสวรรค์	๒๘.๓๐	๒๑.๙๖	๒๑.๘๙	๒๑.๘๘	๒๑.๙๘	๒๒.๓๘	เพิ่มขึ้น
C.๑๓	เจ้าพระยา	สรรพยา	ชัยนาท	๑๖.๓๔	๑๖.๐๐	๑๕.๘๐	๑๕.๖๐	๑๕.๖๐	๑๕.๖๐	ทรงตัว
M.๖A	มูล	สตึก	บุรีรัมย์	๕.๔๐	๒.๔๘	๒.๔๘	๒.๔๕	๒.๔๗	๒.๖๖	เพิ่มขึ้น
M.๗	มูล	เมือง	อุบลราชธานี	๗.๐๐	๓.๔๔	๓.๖๘	๔.๐๐	๔.๘๗	๕.๔๐	เพิ่มขึ้น
M.๑๘๑	ลำตะคอง	เมือง	นครราชสีมา	๓.๐๐	๑.๒๓	๑.๑๕	๑.๐๕	๐.๙๗	๑.๒๓	เพิ่มขึ้น
M.๑๕๙	ลำชี	จอมพระ	สุรินทร์	๑๑.๓๐	๓.๒๕	๓.๒๘	๓.๔๗	๓.๕๐	๓.๙๘	เพิ่มขึ้น
M.๙๕	ลำเสียวใหญ่	สุวรรณภูมิ	ร้อยเอ็ด	๓.๒๐	๒.๗๐	๒.๗๘	๒.๗๔	๒.๘๑	๒.๘๓	เพิ่มขึ้น
X.๖๔	คลองท่าแซะ	ท่าแซะ	ชุมพร	๑๗.๑๓	๗.๙๔	๗.๘๒	๗.๙๖	๗.๙๖	๘.๒๖	เพิ่มขึ้น
X.๑๔๙	คลองกลาย	นบพิตำ	นครศรีธรรมราช	๓๓.๙๖	๒๘.๙๗	๒๙.๑๕	๒๙.๑๐	๒๘.๙๙	๒๙.๐๕	เพิ่มขึ้น
X.๒๗๔	แม่น้ำโก-ลก	แว้ง	นราธิวาส	๒๒.๕๐	๑๘.๖๕	๑๘.๖๔	๑๘.๕๓	๑๘.๔๔	๑๘.๔๑	ลดลง
X.๓๗A	แม่น้ำตาปี	พระแสง	สุราษฎร์ธานี	๑๐.๗๖	๙.๐๘	๙.๒๖	๙.๓๐	๙.๒๑	๘.๙๕	ลดลง

*** ยังไม่ได้รับรายงาน

สถานการณ์น้ำในพื้นที่ลุ่มน้ำโขง ณ วันที่ ๑๔ กันยายน ๒๕๕๙ (ที่มา:MRC: Mekong River Commission)

สถานี	ระดับตลิ่ง(เมตร)	ระดับน้ำ (เมตร)	ต่ำกว่าระดับตลิ่ง (เมตร)	แนวโน้ม
อ.เชียงแสน จ.เชียงราย	๑๒.๘๐	๔.๖๒	๘.๑๘	ลดลง
อ.เชียงคาน จ.เลย	๑๖.๐๐	๑๒.๓๐	๓.๗๐	เพิ่มขึ้น
อ.เมือง จ.หนองคาย	๑๒.๒๐	๑๐.๒๘	๑.๙๒	เพิ่มขึ้น
อ.เมือง จ.นครพนม	๑๒.๕๐	๙.๔๗	๓.๐๓	ลดลง
อ.เมือง จ.มุกดาหาร	๑๒.๐๐	๙.๓๙	๒.๖๑	เพิ่มขึ้น
อ.โขงเจียม จ.อุบลราชธานี	๑๔.๕๐	๑๑.๗๒	๒.๗๘	เพิ่มขึ้น

๖. สถานการณ์เตือนภัย Early Warning ณ วันที่ ๑๕ กันยายน ๒๕๕๙ (ที่มา: สำนักวิจัย พัฒนาและอุทกวิทยา กรมทรัพยากรน้ำ)

[เวลา ๑๕.๐๐ น.(เมื่อวาน) – ๐๘.๐๐ น.(วันนี้)]

การแจ้งเตือน	สถานี	การแจ้งเตือน
เตือนสีแดง (อพยพ)	บ้านปากรอง ต.ชาติตระการ อ.ชาติตระการ จ.พิษณุโลก	ปริมาณระดับน้ำ ๕.๑๓ เมตร ระดับวิกฤต ๕ เมตร
เตือนสีเหลือง (เตือนภัย)	บ้านดอยเต่าใต้* ต.ดอยเต่า อ.ดอยเต่า จ.เชียงใหม่ บ้านท่าเรียม ต.ทุ่งพระ อ.คอนสาร จ.ชัยภูมิ บ้านปากท่า ต.แม่สำ อ.ศรีสัชนาลัย จ.สุโขทัย	ปริมาณระดับน้ำ ๓.๒๔ เมตร ระดับวิกฤต ๓.๘๐ เมตร ปริมาณระดับน้ำ ๗.๑๔ เมตร ระดับวิกฤต ๘.๐๐ เมตร ปริมาณระดับน้ำ ๘.๕๔ เมตร ระดับวิกฤต ๙.๗๐ เมตร
เตือนสีเขียว (เฝ้าระวัง)	บ้านว่านเหลือง ต.ซากไทย อ.เขาคิชฌกูฏ จ.จันทบุรี บ้านกลาง ต.เชียงม่วน อ.เชียงม่วน จ.พะเยา บ้านแม่สรวย ต.แม่สรวย อ.แม่สรวย จ.เชียงราย บ้านท่าเรียม ต.ทุ่งพระ อ.คอนสาร จ.ชัยภูมิ บ้านแม่กาษาใหม่ไหลท่า ต.แม่กาษา อ.แม่สอด จ.ตาก บ้านท่าทุ่งหลวง* ต.ท่าทุ่งหลวง อ.แม่ทา จ.ลำพูน	ปริมาณฝนสะสม ๑๒ ชั่วโมง ๑๐๒.๕ มิลลิเมตร ปริมาณระดับน้ำ ๒.๕๖ เมตร ระดับวิกฤต ๔.๕๐ เมตร ปริมาณระดับน้ำ ๒.๔๖ เมตร ระดับวิกฤต ๔.๕๐ เมตร ปริมาณระดับน้ำ ๖.๒๘ เมตร ระดับวิกฤต ๘.๐๐ เมตร ปริมาณระดับน้ำ ๓.๐๔ เมตร ระดับวิกฤต ๕.๐๐ เมตร ปริมาณระดับน้ำ ๒.๖๐ เมตร ระดับวิกฤต ๔.๕๐ เมตร

*ได้รับข้อมูลจากทาง Social Media โดยโปรแกรม Line ศูนย์อุทกภัย ทน.

๗. เหตุการณ์วิกฤตน้ำปัจจุบัน ณ วันที่ ๑๕ กันยายน ๒๕๕๙ [เวลา ๑๕.๐๐ น.(เมื่อวาน) - ๐๘.๐๐ น.(วันนี้)]

ศูนย์ข่าวขอนแก่น - ฤทธิ์ดีเปรสชัน “ราอี” ทำน้ำท่วมถนนหลายสายทั่วเมืองขอนแก่น ถนนมิตรภาพน้ำท่วมสูงกว่า ๒๐ ซม. เผยชุมชนบ้านกอก หน้ามหาวิทยาลัยภาคตะวันออกเฉียงเหนือหนักสุด รถเล็กไม่สามารถวิ่งผ่านได้ รวมถึงบริเวณหมู่บ้านพิมานเพลส บ้านคำไฮ โดยกำลังทหารจาก มทบ.๒๓ นำเรือเล็กช่วยเหลือผู้เดือดร้อน

๘. สถานการณ์อุทกภัย ณ วันที่ ๑๕ กันยายน ๒๕๕๙ (ที่มา : กรมป้องกันและบรรเทาสาธารณภัย)

จังหวัดที่ประกาศเขตการให้ความช่วยเหลือผู้ประสบภัยพิบัติกรณีฉุกเฉิน (อุทกภัย) ตั้งแต่ ๑๘ พ.ค.-๑๕ ก.ย.๕๙ ตามระเบียบ กระทรวงการคลังว่าด้วยเงินทดรองราชการเพื่อช่วยเหลือผู้ประสบภัยพิบัติกรณีฉุกเฉิน พ.ศ. ๒๕๕๖ จำนวน ๓๔ จังหวัด ๑๐๖ อำเภอ ๓๗๐ ตำบล ๒,๓๐๒ หมู่บ้าน จังหวัดที่ปิดสถานการณ์แล้ว ๓๐ จังหวัด ๙๔ อ. ๓๒๑ ต. ๑,๙๓๗ ม. ปัจจุบันยังคงมีจังหวัดมีประกาศเขตการให้ความช่วยเหลือผู้ประสบภัยพิบัติกรณีฉุกเฉิน (อุทกภัย) จำนวน ๔ จังหวัด ๑๒ อำเภอ ๔๙ ตำบล ๓๖๕ หมู่บ้าน (จ.ชัยนาท สุราษฎร์ธานี กำแพงเพชร และ จ.อุทัยธานี)

๙. การคาดหมายลักษณะอากาศ ๗ วันข้างหน้า (ระหว่างวันที่ ๑๔ - ๒๐ กันยายน ๒๕๕๙)

ในช่วงวันที่ ๑๔-๑๕ ก.ย. บริเวณภาคเหนือจะมีฝนตกเป็นบริเวณกว้างกับมีฝนตกหนักหลายพื้นที่

ในช่วงวันที่ ๑๖-๒๐ ก.ย. บริเวณประเทศไทยตอนบนมีฝนเพิ่มขึ้น กับมีฝนหนักบางแห่งในภาคเหนือ ภาคกลาง ภาคตะวันออกเฉียงเหนือ ภาคตะวันออก และภาคใต้ สำหรับคลื่นลมบริเวณทะเลอันดามันและอ่าวไทยตอนบนมีกำลังแรงโดยมีคลื่นสูง ๒-๓ เมตร ตลอดช่วง

ข้อควรระวัง

ในช่วงวันที่ ๑๔-๑๕ ก.ย. ขอให้ประชาชนในภาคเหนือ และภาคกลางตอนบน ระวังอันตรายจากฝนที่ตกต่อเนื่องและฝนตกหนักกับฝนที่ตกสะสมไว้ด้วย

ในช่วงวันที่ ๑๖-๒๐ ก.ย. ขอให้ประชาชนในภาคเหนือ ภาคตะวันออกเฉียงเหนือ ภาคกลาง ภาคตะวันออก และภาคใต้ ระวังอันตรายจากฝนตกหนักและฝนที่ตกสะสมไว้ด้วย สำหรับชาวเรือควรเดินเรือด้วยความระมัดระวังและเรือเล็กบริเวณทะเลอันดามันและอ่าวไทยตอนบนควรงดออกจากฝั่งจนถึงวันที่ ๒๐ ก.ย.นี้

จึงเรียนมาเพื่อโปรดทราบ

นายสุพจน์ โตวิจักษณ์ชัยกุล
อธิบดีกรมทรัพยากรน้ำ