



รายงานการเฝ้าระวังติดตามสถานการณ์น้ำ ๒๔ ชั่วโมง

ศูนย์ป้องกันวิกฤติน้ำ กรมทรัพยากรน้ำ กระทรวงทรัพยากรธรรมชาติและสิ่งแวดล้อม
โทรศัพท์ ๐ ๒๒๔๘ ๖๖๓๑ โทรสาร ๐ ๒๒๔๘ ๖๖๒๙ <http://www.dwr.go.th>

รายงานฉบับที่ ๑๑๖๙/๒๕๖๐

เวลา ๐๘.๐๐ น.

วันที่ ๑๕ สิงหาคม ๒๕๖๐

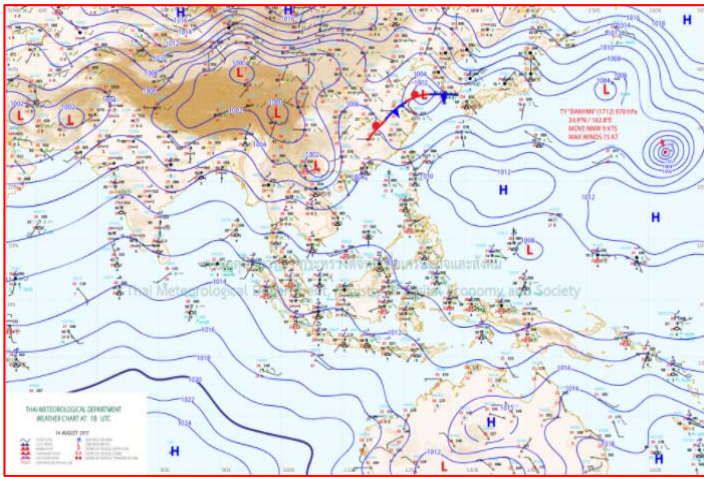
เรื่อง รายงานการเฝ้าระวังติดตามสถานการณ์น้ำ ๒๔ ชั่วโมง

เรียน รมว.ทส. เลขานุการ รมว.ทส.ปทท.ทส. รอง ปทท.ทส. อทท. รอง อทท. และหน่วยงานที่เกี่ยวข้อง

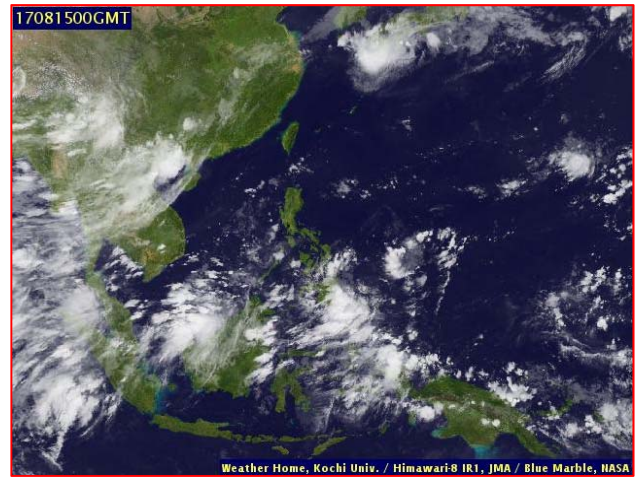
กรมทรัพยากรน้ำขอรายงานการเฝ้าระวังและติดตามสถานการณ์น้ำ ประจำวันที่ ๑๕ สิงหาคม ๒๕๖๐ ดังนี้

๑. สภาวะอากาศ ณ เวลา ๐๖.๐๐ น. (ที่มา: กรมอุตุนิยมวิทยา)

พยากรณ์อากาศ ๒๔ ชั่วโมงข้างหน้า ภาคใต้มีฝนตกชุกหนาแน่นกับมีฝนตกหนักบางพื้นที่ ขอให้ประชาชนในพื้นที่เสี่ยงภัยระวังอันตรายจากฝนตกหนักและฝนที่ตกสะสมไว้ด้วย ส่วนภาคเหนือ ภาคตะวันออกเฉียงเหนือ ภาคกลาง ภาคตะวันออก รวมทั้งกรุงเทพมหานครและปริมณฑลมีฝนกระจาย

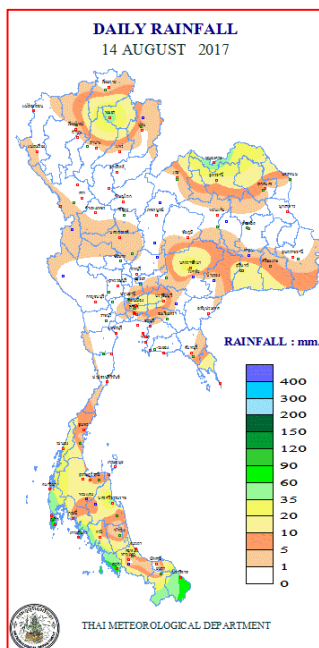


แผนที่อากาศ วันที่ ๑๕ ส.ค. ๒๕๖๐ เวลา ๐๖.๐๐ น.



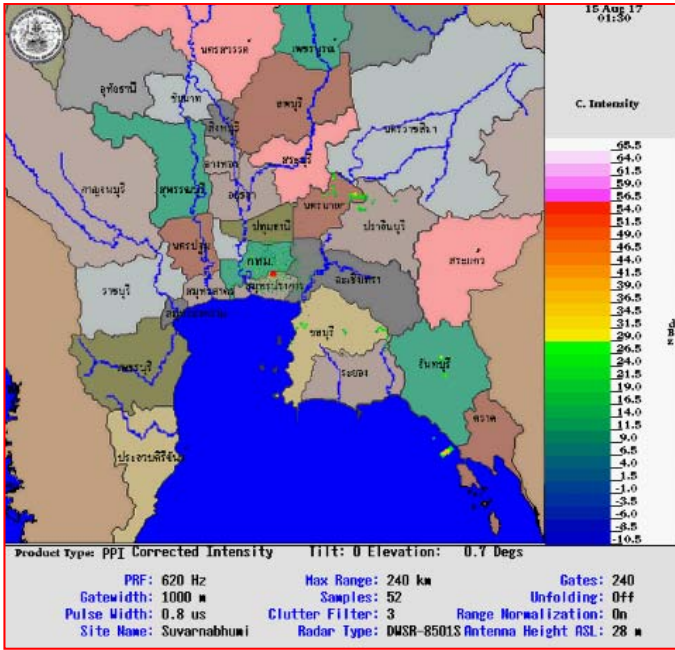
ภาพถ่ายจากดาวเทียม วันที่ ๑๕ ส.ค. ๒๕๖๐ เวลา ๐๗.๐๐ น.

๒. ปริมาณฝนสะสม ณ เวลา ๐๗.๐๐ น. (เมื่อวาน) - ๐๗.๐๐ น. (วันนี้) (ที่มา: กรมอุตุนิยมวิทยา)

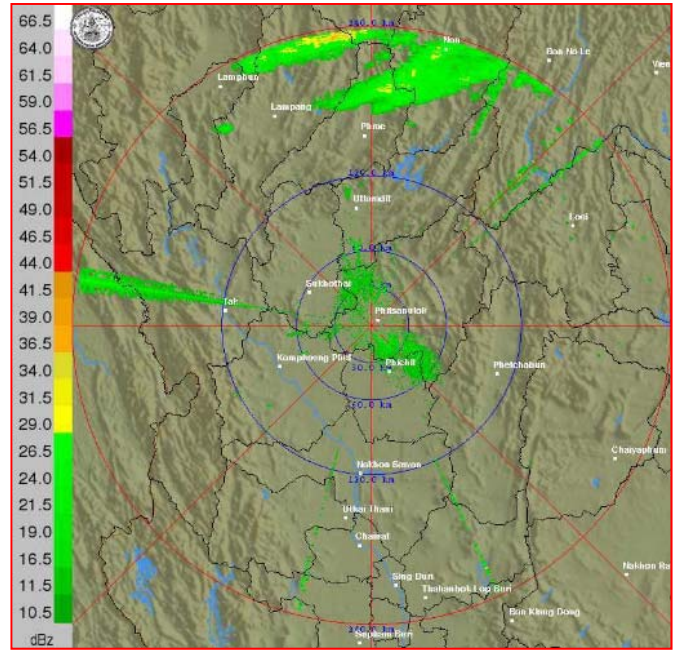


จุดตรวจวัด	ปริมาณฝน (มม.)
จ.สตูล	๗๒.๐
จ.ภูเก็ต (ศูนย์)	๗๐.๓
จ.ภูเก็ต	๖๙.๖
จ.พังงา (ตะกั่วป่า)	๓๖.๗
จ.ตราด	๓๑.๕
จ.ระนอง	๒๗.๔
กรุงเทพมหานคร (สนามบินดอนเมือง)	๒๕.๕

๓.เรดาร์ตรวจอากาศ ณ วันที่ ๑๕ สิงหาคม ๒๕๖๐ (ที่มา: กรมอุตุนิยมวิทยา)



สถานีสุวรรณภูมิ เวลา ๐๘.๓๐ น.



สถานีพิษณุโลก เวลา ๐๘.๔๕ น.

จากเรดาร์ตรวจอากาศจะพบว่ามีกลุ่มเมฆฝนกระจายบริเวณภาคเหนือ ภาคกลาง ภาคตะวันออก ภาคตะวันออกเฉียงเหนือ และภาคใต้

๔.สถานการณ์น้ำในอ่างเก็บน้ำขนาดใหญ่ ณ วันที่ ๑๕ สิงหาคม ๒๕๖๐ (ที่มา: กรมชลประทาน)

สภาพน้ำในอ่างเก็บน้ำขนาดใหญ่ ปริมาณน้ำในอ่างฯ ๔๕,๗๑๓ ล้านลบ.ม. คิดเป็นร้อยละ ๖๕ (ปริมาณน้ำใช้การได้ ๒๒,๑๘๖ ล้านลบ.ม. คิดเป็นร้อยละ ๔๗) ปริมาณน้ำในอ่างฯ เทียบกับปี ๒๕๕๙ (๓๓,๓๖๐ ล้านลบ.ม. คิดเป็นร้อยละ ๔๗) มากกว่าปี ๒๕๕๙ จำนวน ๑๒,๓๕๒ ล้านลบ.ม. ปริมาณน้ำไหลลงอ่างฯ จำนวน ๑๘๙.๘๕ ล้านลบ.ม. ปริมาณน้ำระบาย จำนวน ๑๖๒.๕๒ ล้านลบ.ม. สามารถรับน้ำได้อีก ๒๕,๐๔๔ ล้านลบ.ม.

อ่างเก็บน้ำ	ปริมาณน้ำในอ่าง		ปริมาณน้ำใช้การได้		ปริมาณน้ำไหลลงอ่าง		ปริมาณน้ำระบาย		ปริมาณน้ำรับได้อีก (ล้าน ม. ^๓) (ความจุที่ รนส- ปริมาณน้ำ ปัจจุบัน)
	ปริมาณ (ล้าน ม. ^๓)	% น้ำเก็บกัก	ปริมาณ (ล้าน ม. ^๓)	% น้ำใช้การ	วันนี้ (ล้าน ม. ^๓)	เมื่อวาน (ล้าน ม. ^๓)	วันนี้ (ล้าน ม. ^๓)	เมื่อวาน (ล้าน ม. ^๓)	
๑.ภูมิพล	๖,๖๓๘	๔๙	๒,๘๓๘	๒๙	๑๘.๑๖	๑๐.๐๑	๓.๐๐	๓.๐๐	๖,๘๒๔
๒.สิริกิติ์	๕,๘๓๙	๖๑	๒,๙๘๙	๔๕	๒๔.๐๖	๒๘.๐๔	๕.๐๑	๔.๙๔	๔,๘๐๑
๓.จุฬารัตน์	๙๔	๕๗	๕๗	๔๕	๐.๓๐	๐.๔๓	๐.๐๐	๐.๐๐	๑๑๓
๔.อุบลรัตน์	๑,๕๘๓	๖๕	๑,๐๐๒	๕๔	๕.๓๗	๗.๓๗	๑๐.๐๐	๑๒.๐๑	๘๔๘
๕.ลำปาง	๑,๖๗๓	๘๔	๑,๕๗๓	๘๔	๑๑.๘๕	๑๔.๐๘	๓๖.๑๕	๓๖.๓๘	๗๗๗
๖.สิรินธร	๑,๓๓๙	๖๘	๕๐๘	๔๕	๑๑.๖๘	๙.๔๗	๑๑.๐๓	๑๑.๑๑	๖๒๗
๗.ป่าสักชลสิทธิ์	๒๕๔	๒๖	๒๕๑	๒๖	๒๑.๒๙	๒๐.๖๑	๒๔.๑๙	๒๗.๗๐	๗๐๖
๘.ศรีนครินทร์	๑๓,๓๐๓	๗๕	๓,๐๓๘	๔๑	๑๖.๐๓	๑๔.๓๘	๖.๐๑	๖.๐๗	๕,๕๔๗
๙.วชิราลงกรณ	๕,๗๓๕	๖๕	๒,๗๒๓	๔๗	๒๕.๗๕	๒๘.๕๙	๑๐.๐๔	๙.๙๒	๕,๒๖๕
๑๐.ขุนด่านปราการชล	๑๑๔	๕๑	๑๑๐	๕๐	๐.๕๔	๐.๖๘	๐.๘๕	๐.๘๕	๑๑๒
๑๑.รัชชประภา	๔,๒๙๗	๗๖	๒,๙๔๕	๖๙	๘.๕๙	๙.๔๐	๕.๑๐	๕.๙๒	๒,๓๒๓
๑๒.บางบาล	๘๗๒	๖๐	๕๙๖	๕๑	๑๓.๘๐	๑๓.๓๙	๒.๗๒	๖.๐๑	๘๐๒

๕. สถานการณ์น้ำในประเทศ ณ วันที่ ๑๑ - ๑๕ สิงหาคม ๒๕๖๐ (ที่มา: กรมชลประทาน)

สถานี	แม่น้ำ	อำเภอ	จังหวัด	ระดับตลิ่ง (ม.รทก.)	ระดับน้ำ (ม.รทก.)					แนวโน้ม
					ศุกร์	เสาร์	อาทิตย์	จันทร์	อังคาร	
					๑๑ ส.ค.	๑๒ ส.ค.	๑๓ ส.ค.	๑๔ ส.ค.	๑๕ ส.ค.	
P.๑	ปิง	เมือง	เชียงใหม่	๓.๗๐	๑.๕๔	๑.๔๗	๑.๔๑	๑.๓๘	๑.๓๓	ลดลง
W.๑C	วัง	เมือง	ลำปาง	๕.๒๐	-๐.๒๔	-๐.๒๗	-๐.๓๘	-๐.๕๐	-๐.๕๓	ลดลง
Y.๑๖	ยม	บางระกำ	พิษณุโลก	๗.๒๘	๘.๐๗	๘.๐๕	๘.๐๐	๗.๙๖	๗.๙๐	ลดลง
N.๗A	น่าน	เมือง	พิจิตร	๑๑.๑๘	๙.๐๖	๘.๙๒	๘.๗๕	๘.๕๕	๘.๓๓	ลดลง
C.๑๓	เจ้าพระยา	สรรพยา	ชัยนาท	๑๖.๓๔	๑๒.๙๙	๑๓.๐๐	๑๒.๗๗	๑๒.๖๔	๑๒.๕๐	ลดลง
M.๖A	มูล	สตึก	บุรีรัมย์	๖.๐๐	๖.๒๙	๖.๑๔	๕.๙๕	๕.๗๘	๕.๖๒	ลดลง
M.๗	มูล	เมือง	อุบลราชธานี	๗.๐๐	๗.๙๖	๘.๐๑	๘.๐๔	๘.๐๔	๘.๐๑	ล้นตลิ่ง
M.๑๙๑	ลำตะคอง	เมือง	นครราชสีมา	๓.๐๐	๐.๘๖	๐.๘๕	๐.๘๕	๐.๙๑	๐.๙๐	ลดลง
M.๑๕๙	ลำชี	จอมพระ	สุรินทร์	๘.๒๐	๕.๒๕	๕.๑๕	๔.๙๗	๔.๗๔	***	***
M.๙๕	ลำเสียวใหญ่	สุวรรณภูมิ	ร้อยเอ็ด	๓.๒๐	๔.๐๗	๔.๐๔	๔.๐๓	๓.๙๗	๓.๙๒	ล้นตลิ่ง
X.๖๔	คลองท่าแซะ	ท่าแซะ	ชุมพร	๑๗.๑๓	๘.๒๙	๘.๔๒	๘.๓๗	๘.๐๔	๘.๘๗	เพิ่มขึ้น
X.๑๔๙	คลองกลาย	นบพิตำ	นครศรีธรรมราช	๓๓.๙๖	๒๙.๐๗	๒๙.๐๑	๒๙.๐๑	๒๙.๐๔	๒๙.๐๔	ทรงตัว
X.๒๗๔	แม่น้ำโก-ลก	เวียง	นราธิวาส	๒๔.๑๘	๒๐.๒๖	๑๙.๑๓	๑๙.๐๑	๑๙.๐๓	๑๘.๘๐	ลดลง
X.๓๗A	แม่น้ำตาปี	พระแสง	สุราษฎร์ธานี	๑๐.๗๖	๙.๖๓	๙.๔๑	๙.๔๖	๙.๕๘	๙.๖๖	เพิ่มขึ้น

*** ยังไม่ได้รับรายงาน

๖. สถานการณ์น้ำในพื้นที่ลุ่มน้ำโขง ณ วันที่ ๑๔ สิงหาคม ๒๕๖๐ (ที่มา:MRC: Mekong River Commission)

สถานี	ปริมาณฝน ๒๔ ชม. (มม)	ระดับอ้างอิง (ม.รทก.)	ระดับตลิ่ง (ม.)	ระดับน้ำ (ม.) ๑๒ ส.ค.	ระดับน้ำคาดการณ์ (ม.)			แนวโน้ม
					๑๓ ส.ค.	๑๔ ส.ค.	๑๕ ส.ค.	
					๑๓ ส.ค.	๑๔ ส.ค.	๑๕ ส.ค.	
อ.เชียงแสน จ.เชียงราย	๓๐.๑	๓๕๗.๑๑๐	๑๒.๘๐	๔.๘๒	๔.๙๓	๕.๐๖	๕.๑๒	เพิ่มขึ้น
อ.เชียงคาน จ.เลย	๐.๐	๑๙๔.๑๑๘	๑๖.๐๐	๑๐.๓๖	๑๐.๐๗	๙.๙๔	๙.๙๒	ลดลง
อ.เมือง จ.หนองคาย	๐.๐	๑๕๓.๖๔๘	๑๒.๒๐	๘.๔๔	๘.๑๕	๗.๘๔	๗.๖๒	ลดลง
อ.เมือง จ.นครพนม	๐.๐	๑๓๐.๙๖๑	๑๒.๐๐	๙.๖๗	๙.๕๐	๙.๓๓	๙.๑๖	ลดลง
อ.เมือง จ.มุกดาหาร	๐.๐	๑๒๔.๒๑๙	๑๒.๕๐	๙.๖๖	๙.๔๗	๙.๒๕	๙.๐๙	ลดลง
อ.โขงเจียม จ.อุบลราชธานี	๐.๐	๘๙.๐๓๐	๑๔.๕๐	๑๑.๙๕	๑๑.๗๕	๑๑.๕๔	๑๑.๓๐	ลดลง

๖. สถานการณ์เตือนภัย Early Warning ณ วันที่ ๑๕ สิงหาคม ๒๕๖๐ (ที่มา: สำนักวิจัย พัฒนาและอุทกวิทยา กรมทรัพยากรน้ำ)

[เวลา ๑๕.๐๐ น.(เมื่อวาน) - ๐๘.๐๐ น. (วันนี้)]

การแจ้งเตือน	สถานี	การแจ้งเตือน
เตือนสีแดง (อพยพ)	บ้านท่าทางหลวง ต.ภูฟ้า อ.บ่อเกลือ จ.น่าน บ้านผาหลัก ต.ยอด อ.สองแคว จ.น่าน	ปริมาณฝนสะสม ๑๒ ชั่วโมง ๒๑๕.๐ มิลลิเมตร ปริมาณฝนสะสม ๑๒ ชั่วโมง ๑๖๖.๕ มิลลิเมตร
เตือนสีเหลือง (เตือนภัย)	บ้านบางหวาน ต.กมลา อ.กะทู้ จ.ภูเก็ต บ้านทุ่งข่า ต.ปะเหลียน อ.ปะเหลียน จ.ตรัง บ้านวังไผ่ ต.นาไร่หลวง อ.สองแคว จ.น่าน บ้านยอด ต.ยอด อ.สองแคว จ.น่าน บ้านโกตา ต.กำแพง อ.ละลุ จ.สตูล	ปริมาณฝนสะสม ๑๒ ชั่วโมง ๑๓๗.๕ มิลลิเมตร ปริมาณฝนสะสม ๑๒ ชั่วโมง ๑๒๐.๐ มิลลิเมตร ปริมาณฝนสะสม ๑๒ ชั่วโมง ๑๑๗.๐ มิลลิเมตร ปริมาณฝนสะสม ๑๒ ชั่วโมง ๑๐๑.๐ มิลลิเมตร ปริมาณฝนสะสม ๑๒ ชั่วโมง ๑๑๙.๕ มิลลิเมตร
เตือนสีเขียว (เฝ้าระวัง)	บ้านนาถิ่น ต.บ่อเกลือเหนือ อ.บ่อเกลือ จ.น่าน บ้านบ่อหยวกใต้ ต.บ่อเกลือเหนือ อ.บ่อเกลือ จ.น่าน บ้านลิพัง ต.ลิพัง อ.ปะเหลียน จ.ตรัง บ้านปากคลอง ต.ปะเหลียน อ.ปะเหลียน จ.ตรัง บ้านลำพิกุล ต.นาชุมเห็ด อ.ย่านตาขาว จ.ตรัง	ปริมาณฝนสะสม ๑๒ ชั่วโมง ๘๔.๕ มิลลิเมตร ปริมาณฝนสะสม ๑๒ ชั่วโมง ๘๗.๐ มิลลิเมตร ปริมาณฝนสะสม ๑๒ ชั่วโมง ๑๐๐.๕ มิลลิเมตร ปริมาณฝนสะสม ๑๒ ชั่วโมง ๙๙.๕ มิลลิเมตร ปริมาณฝนสะสม ๑๒ ชั่วโมง ๙๙.๐ มิลลิเมตร

บ้านเหมาะ (บ้านในหนด) ต.เหมาะ อ.กะปง จ.พังงา	ปริมาณฝนสะสม ๑๒ ชั่วโมง ๑๐๐.๕ มิลลิเมตร
บ้านหินขาว ต.กะเปอร์ อ.กะเปอร์ จ.ระนอง	ปริมาณฝนสะสม ๑๒ ชั่วโมง ๑๐๓.๕ มิลลิเมตร
บ้านห้วยละเบา ต.สะเนียง อ.เมืองน่าน จ.น่าน	ปริมาณฝนสะสม ๑๒ ชั่วโมง ๘๒.๕ มิลลิเมตร

*ได้รับข้อมูลจากทางSocial Media โดยโปรแกรม Line ศูนย์อุทกภัย ทน.

๗. สถานการณ์ธรณีพิบัติ ณ วันที่ ๑๑ สิงหาคม ๒๕๖๐ (ที่มา : กรมทรัพยากรธรณี)

ไม่มีสถานการณ์ธรณีพิบัติ

๘. เหตุการณ์วิกฤตน้ำปัจจุบัน ณ วันที่ ๑๕ สิงหาคม ๒๕๖๐ [เวลา ๑๕.๐๐ น.(เมื่อวาน) - ๐๘.๐๐ น. (วันนี้)]

จ.สตูล - ชาวบ้านเกาะหลีเป๊ะประสบปัญหา น้ำท่วมมานานนับสัปดาห์ จากฝนตกหนักอย่างต่อเนื่อง เนื่องจากชุมชนชาวเลตั้งอยู่ในแอ่งกระทะ ล่าสุดจังหวัดได้ประกาศให้เกาะหลีเป๊ะเป็นพื้นที่พิบัติภัยฉุกเฉินแล้ว เพื่อให้การช่วยเหลือได้ทั่วถึง ขณะนี้มีชาวบ้านเดือดร้อน ๔๐๐ ครัวเรือน กว่า ๑,๐๐๐ คน

๙. สถานการณ์อุทกภัย ณ วันที่ ๑๕ สิงหาคม ๒๕๖๐ (ที่มา : กรมป้องกันและบรรเทาสาธารณภัย)

สถานการณ์ฝนตกหนักทำให้มีน้ำไหลหลากท่วมขังในพื้นที่ ๔๔ จังหวัด (นครสวรรค์ ชัยนาท จันทบุรี เพชรบูรณ์ น่าน พระนครศรีอยุธยา อุทัยธานี กำแพงเพชร เชียงราย เชียงใหม่ อ่างทอง ตราด ระนอง ชัยภูมิ พิจิตร อุตรดิตถ์ พะเยา นนทบุรี พิษณุโลก สระบุรี เลย อุบลราชธานี ขอนแก่น มหาสารคาม แพร่ แม่ฮ่องสอน ประจวบคีรีขันธ์ ศรีสะเกษ นครราชสีมา ลพบุรี ลำปาง กาฬสินธุ์ บุรีรัมย์ สกลนคร สุโขทัย มุกดาหาร ชุมพร อำนาจเจริญ ร้อยเอ็ด อุตรธานี ยโสธร หนองคาย นครพนม และสุรินทร์) ๓๐๑ อำเภอ ๑,๖๖๑ ตำบล ๑๓,๓๑๒ หมู่บ้าน ๔๓ ชุมชน ประชาชนได้รับผลกระทบ ๕๘๓,๔๔๘ ครัวเรือน ๑,๘๕๐,๔๐๓ คน มีผู้เสียชีวิต ๓๒ ราย สถานการณ์คลี่คลายแล้ว ๓๖ จังหวัด ยังคงมีสถานการณ์ ๘ จังหวัด (จ.สกลนคร กาฬสินธุ์ นครพนม ร้อยเอ็ด ยโสธร อุบลราชธานี หนองคาย พระนครศรีอยุธยา) ๓๔ อำเภอ ๒๐๓ ตำบล ๑,๒๕๓ หมู่บ้าน ประชาชนได้รับผลกระทบ ๔๔,๒๖๑ ครัวเรือน ๑๓๗,๗๒๖ คน

๑๐. การคาดหมายลักษณะอากาศ ๗ วันข้างหน้า (ระหว่างวันที่ ๑๕ - ๒๐ สิงหาคม ๒๕๖๐)

ในช่วงวันที่ ๑๕-๒๐ ส.ค. ประเทศไทยจะมีฝนเพิ่มขึ้น และมีฝนตกหนักบางพื้นที่บริเวณภาคกลาง ตะวันออก และภาคใต้ รวมทั้งกรุงเทพมหานครและปริมณฑล สำหรับคลื่นลมบริเวณทะเลอันดามันมีคลื่นสูง ประมาณ ๒ เมตร

๑๑. การเตรียมความพร้อมรับมือสถานการณ์อุทกภัย (กรมทรัพยากรน้ำ)

สรุปการสูบน้ำ และบริการน้ำดื่ม เพื่อช่วยเหลือสถานการณ์อุทกภัยตั้งแต่ ๑ พฤษภาคม – ๙ สิงหาคม พ.ศ. ๒๕๖๐

หน่วย งาน	จังหวัด	ปริมาณสูบน้ำ (ลบ.ม.)	ปริมาณแจกจ่ายน้ำ (ลิตร)	ประโยชน์ที่ได้รับ		
				อุปโภค-บริโภค		
				ครัวเรือน	ประชากร	พื้นที่
ภาค ๑	ลำปาง	-	๒๗,๙๐๐	-	-	-
	กำแพงเพชร	๙๖,๐๐๐	๙,๖๖๖	๓,๕๘๗	๙,๐๖๐	-
	เชียงราย	-	๑๗,๓๑๕	-	-	-
	แม่ฮ่องสอน	-	๑๙,๔๘๐	-	-	-
	เชียงใหม่	-	๑๑,๖๔๓	-	-	-
ภาค ๒	นครสวรรค์	๒,๔๘๐,๗๖๐	-	๔,๗๑๙	๑๒,๖๒๐	๑๘,๗๐๐
	สมุทรปราการ	๑,๙๗๑,๐๐๐	-	-	-	-
	สระบุรี	๑,๐๒๐,๖๐๐	-	๓,๕๕๙	-	๓,๐๐๐
	พระนครศรีอยุธยา	๑๒๑,๕๐๐	-	-	-	๒๕
ภาค ๓	อุดรธานี	๓๙๓,๖๐๐	-	๓,๘๘๓	๑๒,๑๒๖	-
ภาค ๔	กาฬสินธุ์	๑๓๒,๐๐๐	-	๑,๒๐๔	๖,๐๒๐	-
	ขอนแก่น	๑,๐๑๒,๕๐๐	-	๑,๙๓๑	๓,๔๑๘	-
	มหาสารคาม	๕๑๔,๘๐๐	-	๖๘๕	๒,๗๔๖	-
ภาค ๕	นครราชสีมา	๓๒๑,๐๐๐	-	๒,๑๐๓	๘,๒๑๒	-
ภาค ๖	สระแก้ว	๑,๒๘๔,๘๐๐	-	๑๒,๐๐๐	๔๘,๐๐๐	-
	ปราจีนบุรี	๗๓,๖๐๐	-	๓๕	๑๕๐	๙๕๐
ภาค ๗	สุพรรณบุรี	๒,๓๑๘,๒๒๐	-	๑,๘๐๐	๖,๐๒๐	๒๐,๗๐๐
	ประจวบคีรีขันธ์	๑๙,๔๔๐	-	๑๐๐	๓๐๐	-
ภาค ๙	สุโขทัย	๑๕๓,๐๐๐	-	-	-	๑,๒๐๐
	อุตรดิตถ์	-	๖๗๑,๕๘๕	๓,๗๔๗	๑๔,๘๘๐	-
		๑๑,๙๑๒,๘๒๐	๗๕๗,๕๘๙	๓๙,๓๕๓	๑๒๗,๕๕๒	๔๔,๕๗๕

จึงเรียนมาเพื่อโปรดทราบ

นายวรศาสน์ อภัยพงษ์
อธิบดีกรมทรัพยากรน้ำ