

สรุปสถานการณ์น้ำของประเทศไทย วันที่ ๒๑ ตุลาคม ๒๕๕๙

๑. ฝน การคาดการณ์ปริมาณฝน (มิลลิเมตร) เดือน ตุลาคม พฤศจิกายน และธันวาคม ๒๕๕๙ เปรียบเทียบกับค่าปกติ [ค่าปกติ = ค่าเฉลี่ยฝนในคาบ ๓๐ ปี (๒๕๒๔ - ๒๕๕๓)] มีรายละเอียดตามตาราง

ภาค/เดือน (ปริมาณฝนคาดการณ์)	ตุลาคม ๒๕๕๙		พฤศจิกายน ๒๕๕๙		ธันวาคม ๒๕๕๙	
	ค่าประมาณ (มม.)	ความหมาย	ค่าประมาณ (มม.)	ความหมาย	ค่าประมาณ (มม.)	ความหมาย
เหนือ	๑๐๐ - ๑๕๐ มม.	ใกล้เคียงค่าปกติ	๒๐ - ๕๐ มม.	ใกล้เคียงค่าปกติ	๐ - ๑๐ มม.	ใกล้เคียงค่าปกติ
ตะวันออกเฉียงเหนือ	๑๐๐ - ๑๕๐ มม.	ใกล้เคียงค่าปกติ	๑๕ - ๓๐ มม.	ใกล้เคียงค่าปกติ	๐ - ๑๐ มม.	ใกล้เคียงค่าปกติ
กลาง	๑๖๐ - ๒๐๐ มม.	ใกล้เคียงค่าปกติ	๓๐ - ๕๐ มม.	ใกล้เคียงค่าปกติ	๐ - ๑๐ มม.	ใกล้เคียงค่าปกติ
ตะวันออกกรมชยางค์	๒๐๐ - ๒๕๐ มม.	ใกล้เคียงค่าปกติ	๕๐ - ๖๐ มม.	ใกล้เคียงค่าปกติ	๐ - ๑๐ มม.	ใกล้เคียงค่าปกติ
ภาคใต้ฝั่งตะวันออก	๒๓๐ - ๒๘๐ มม.	ใกล้เคียงค่าปกติ	๓๕๐ - ๔๕๐ มม.	สูงกว่าค่าปกติเล็กน้อย	๒๓๐ - ๒๘๐ มม.	สูงกว่าค่าปกติเล็กน้อย
ภาคใต้ฝั่งตะวันตก	๓๖๐ - ๔๖๐ มม.	สูงกว่าค่าปกติเล็กน้อย	๑๙๐ - ๒๕๐ มม.	สูงกว่าค่าปกติเล็กน้อย	๖๐ - ๙๐ มม.	ใกล้เคียงค่าปกติ
กรุงเทพฯ และปริมณฑล	๒๗๐ - ๓๒๐ มม.	ใกล้เคียงค่าปกติ	๕๐ - ๖๐ มม.	ใกล้เคียงค่าปกติ	๐ - ๑๐ มม.	ใกล้เคียงค่าปกติ

ที่มาข้อมูล : กรมอุตุนิยมวิทยา เขตรองอากาศ ๓ เดือน (http://www.tmd.go.th/month_forecast.php)

ปริมาณฝน ณ วันที่ ๑๙ ตุลาคม ๒๕๕๙	หน่วย	เหนือ	กลาง	ตะวันออกเฉียงเหนือ	ตะวันออก	ใต้	ทั่วประเทศ
ฝนสูงสุด ๒๔ ชม.	มม.		๒๙.๕	๑.๓	๒๔.๗	๑๐๙.๙	๑๐๙.๙
สถานีอุตุนิยมวิทยา		ไม่มีฝน	ตากฟ้า สกษ. นครสวรรค์	นครพนม	จันทบุรี	ตะกั่วป่า พังงา	ตะกั่วป่า พังงา
ฝนสะสมปี ๕๘	มม.	๙๕๐.๔ + ๒๔๘.๓	๑๐๙๒.๒ - ๒๕.๐	๑๑๒๒.๖ + ๒๓๑.๖	๑๕๙๒.๘ + ๑๙๐.๕	๑๓๕๓.๖ + ๙๕.๑	๑๑๗๙.๕ + ๒๐๑.๔
ฝนสะสมปี ๕๙	มม.	๑๑๙๘.๗ + ๒๑%	๑๐๖๗.๒ - ๒%	๑๓๖๔.๒ + ๑๗.๐%	๑๗๘๓.๓ + ๑๑%	๑๔๔๗.๘ + ๗%	๑๓๘๐.๘ + ๑๕%
ฝนสะสม ๓๐ ปี	มม.	๑๑๔๑.๘	๑๑๐๐.๕	๑๓๓๖.๒	๑๗๔๐.๓	๑๗๑๙.๑	๑๓๖๘.๕

ที่มาข้อมูล : กรมอุตุนิยมวิทยา สรุปลักษณะอากาศรายวัน (<http://www.tmd.go.th/climate/climate.php>)

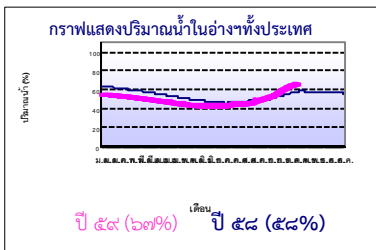
ปริมาณฝนสูงสุด ๒๔ ชม.เพิ่มเติม กรมอุตุนิยมวิทยาได้รายงานเพิ่มเติมโดยการบันทึกของเจ้าหน้าที่เป็นรายวัน ณ เวลา ๐๗.๐๐ น.ของวันนี้ ปริมาณฝนสูงสุดวันนี้เท่ากับ ๑๑๐.๐ มม. ที่ อ.ท่าศาลา จ.นครศรีธรรมราช

๒. น้ำในอ่างเก็บน้ำขนาดใหญ่



ปริมาณน้ำในอ่าง	หน่วย	เหนือ	กลาง	ต.เฉียงเหนือ	ตะวันออก	ตะวันตก	ใต้	ทั่วประเทศ
น้ำในอ่างปี ๕๘	ล้าน(ลบ.ม) %	๑๐,๒๗๘ ๕๒%	๗๖๖ ๕๖%	๔,๐๘๙ ๕๙%	๙๒๙ ๗๖%	๑๘,๔๗๔ ๖๙%	๖,๓๙๗ ๗๘%	๔๑,๐๖๐ ๕๘%
น้ำในอ่างปี ๕๙	ล้าน(ลบ.ม) %	๑๕,๕๔๙ + ๒๑%	๑,๒๒๒ + ๓๔%	๕,๘๒๒ + ๒๑%	๘๒๑ - ๙%	๑๘,๗๑๘ + ๑%	๕,๓๓๒ - ๑๓%	๔๗,๕๖๒ + ๙%
๒๐ ต.ค. ๕๙	%	๖๓%	๙๐%	๗๐%	๖๗%	๗๐%	๖๕%	๖๗%
น้ำในอ่างปี ๕๙	ล้าน(ลบ.ม) %	๒๓,๒๘๕ - ๓๖%	๑,๒๗๕ - ๕%	๗,๑๖๖ - ๒๔%	๑,๐๖๔ - ๓๒%	๒๕,๒๒๖ - ๒๕%	๖,๙๙๓ - ๒๐%	๖๕,๐๐๙ - ๒๘%
๒๐ ต.ค. ๕๙	%	๙๙%	๙๔%	๙๔%	๙๙%	๙๕%	๘๕%	๙๕%

ที่มาข้อมูล : กรมชลประทาน ตารางสรุปข้อมูลอ่างขนาดใหญ่ทั่วประเทศ (http://water.rid.go.th/flood/flood/res_table.htm)



หมายเหตุ ๑. อ่างที่มีปริมาณน้ำต่ำกว่า ๕๐% ของความจุมี ๑๐ อ่าง คือ ๑.ปราณบุรี (๑๙%) ๒.บางยาง (๒๖%) ๓.ลำตะคอง (๓๑%) ๔.แก่งกระจาน (๓๕%) ๕.ลำพระเพลิง (๓๗%) ๖.แม่กวาง (๓๘%) ๗.น้ำพุง (๓๙%) ๘.ลำแชะ (๔๖%) ๙.ภูมีพล (๔๙%) ๑๐.หนองปลาไหล (๔๙%)
๒. อ่างที่มีปริมาณน้ำเก็บกักตั้งแต่ ๘๐% ของความจุ มี ๙ อ่าง ได้แก่ ๑.สิรินธร (๘๐%) ๒.รัชชประภา (๘๒%) ๓.อุบลรัตน์ (๘๕%) ๔.จุฬารามย์ (๘๘%) ๕.ขุนด่านฯ (๘๙%) ๖.ป่าสักฯ (๙๒%) ๗.แควน้อย (๙๖%) ๘.ก๊วกอหมา (๙๗%) ๙.ทับเสลา (๑๐๐%)

๓. สรุปสถานการณ์น้ำในแม่น้ำและลุ่มน้ำสายสำคัญ

๓.๑ สรุปสถานการณ์น้ำท่าทั่วประเทศ (ศูนย์ประมวลวิเคราะห์สถานการณ์น้ำ กรมชลประทาน) (๒๐ ต.ค.) : **สถานีน้ำท่าที่อยู่ในเกณฑ์น้ำน้อย** ได้แก่ สถานี P.๑ จ.เชียงใหม่, สถานี P.๗A จ.กำแพงเพชร, , สถานี Y.๑ C จ.แพร่, สถานี N.๑ จ.น่าน, สถานี N.๕A จ.พิษณุโลก, สถานี Kgt.๑๐ จ.สระแก้ว, สถานี X.๑๕๘ จ.ชุมพร และสถานี X.๑๙๙A จ.นครราชสีมา **สถานีน้ำท่าที่อยู่ในเกณฑ์ปกติ** ได้แก่ สถานี P.๑๗ จ.นครสวรรค์, สถานี W.๔A จ.ตาก, สถานี Y.๑๖ จ.พิษณุโลก และสถานี Kgt.๓ จ.ปราจีนบุรี **สถานีน้ำท่าที่อยู่ในเกณฑ์น้ำมาก** ได้แก่ สถานี N.๖๗ จ.นครสวรรค์, สถานี M.๙ จ.ศรีสะเกษ, สถานี M.๗ จ.อุบลราชธานี, และสถานี X.๓๗A จ.สุราษฎร์ธานี **สถานีที่อยู่ในเกณฑ์น้ำท่วม** ได้แก่ สถานี M.๖A จ.บุรีรัมย์ **แนวโน้มระดับน้ำแม่น้ำตาปี และแม่น้ำโก-ลกมีแนวโน้มระดับน้ำเพิ่มขึ้น** แม่น้ำปิง แม่น้ำวัง แม่น้ำยม, แม่น้ำน่าน แม่น้ำมูล แม่น้ำพระสัก แม่น้ำบางปะกง และแม่น้ำท่าตะเภา มีแนวโน้มระดับน้ำลดลง

๓.๒.๑) สำนักวิจัย พัฒนา และอุทกวิทยา :

- **สถานการณ์น้ำในแม่น้ำ โขง** (ที่มาข้อมูล : สรุปสถานการณ์น้ำประจำวัน : ศูนย์ประมวลวิเคราะห์สถานการณ์น้ำ กรมชลประทาน) ระดับน้ำแม่น้ำโขง ณ วันที่ ๒๐ ตุลาคม ๒๕๕๙ ที่สถานีเชียงแสน เชียงคาน หนองคาย นครพนม มุกดาหาร และโขงเจียม วัดได้ ๒.๖๖, ๗.๕๐, ๕.๐๗, ๔.๕๕, ๔.๖๐ และ ๖.๔๕ เมตร ตามลำดับ เปรียบเทียบกับตลิ่ง มีค่าเท่ากับ -๑๐.๑๔, -๘.๕๐, -๗.๑๓, -๗.๙๕, -๗.๕๐ และ -๘.๐๕ เมตร ตามลำดับ **แนวโน้มระดับน้ำท่า** สถานี เชียงคาน หนองคายนครพนม มุกดาหาร และโขงเจียม มีแนวโน้มระดับน้ำลดลง สถานีเชียงแสน มีแนวโน้มระดับน้ำทรงตัว

- **ระบบปฏิบัติการเฝ้าระวัง และเตือนภัยล่วงหน้าหลาก - ดินถล่ม (Early Warning)** (๒๐ ต.ค.) : **สถานีเตือนภัยระดับเฝ้าระวัง** ได้แก่ **จ.ตราด** ที่บ้านคลองพร้าว ต.เกาะช้าง อ.เกาะช้าง เตือนด้วยน้ำฝน ฝนสะสม ๑๒ ชม. ณ เวลา ๑๔.๔๕ น. เท่ากับ ๔๗.๐ มม.

๓.๒.๒) ศูนย์ป้องกันวิกฤติน้ำ : ระบบติดตามและเฝ้าระวังสถานการณ์น้ำ

- โครงการสำรวจติดตั้งระบบตรวจวัดสถานภาพน้ำทางไกลอัตโนมัติ (ในลุ่มน้ำ)

- รายงานสถานการณ์สถานีโทรมาตรลุ่มน้ำทะเลสาบสงขลา (ณ วันที่ ๒๐ ต.ค.๕๙) ลุ่มน้ำทะเลสาบสงขลา ปัจจุบันสถานการณ์น้ำในลำน้ำโดยทั่วไปยังคงอยู่ในภาวะปกติ (ระดับน้ำต่ำกว่าระดับตลิ่งต่ำสุด) ระดับน้ำในลำน้ำส่วนใหญ่มีแนวโน้มเพิ่มขึ้น
- รายงานสถานการณ์สถานีโทรมาตรลุ่มน้ำบางปะกง-ปราจีนบุรี (ณ วันที่ ๒๐ ต.ค.๕๙) ลุ่มน้ำบางปะกง ปัจจุบันสถานการณ์น้ำในลำน้ำโดยทั่วไปยังคงอยู่ในภาวะปกติ (ระดับน้ำต่ำกว่าระดับตลิ่งต่ำสุด) ระดับน้ำในลำน้ำส่วนใหญ่มีแนวโน้มลดลง
- โครงการตั้งศูนย์ปฏิบัติการและข้อมูลเพื่อการบริหารจัดการทรัพยากรน้ำ (ระบบเชื่อมโยงสัญญาณภาพจากกล้อง CCTV ณ วันที่ ๒๐ ต.ค.๕๙) : สถานการณ์น้ำทั่วไปอยู่ในเกณฑ์ปกติ มีสถานีเฝ้าระวังน้ำท่วม ได้แก่ สถานีสะพานบ้านโพธิ์ทะเล อ.โพธิ์ทะเล จ.พิจิตร (ลุ่มน้ำยม) สถานีเทศบาล ต.นาแก อ.นาแก จ.นครพนม (ห้วยน้ำก้า/โขงอีสาน), สถานีเชิงสะพานสิงห์บุรี อ.เมือง จ.สิงห์บุรี (ลุ่มน้ำเจ้าพระยา), สถานี อ.เสนา จ.พระนครศรีอยุธยา (ลุ่มน้ำน้อย/เจ้าพระยา), และสถานีสะพานวัดพระรูป อ.เมือง จ.สุพรรณบุรี (ลุ่มน้ำท่าจีน)

๔. พายุหมุน (อุตุนิยามวิทยา) มีพายุได้ฝุ่น"ไทม่า" (HAIMA) บริเวณประเทศฟิลิปปินส์เคลื่อนตัวไปทางทิศตะวันตกออกไปทางเหนือ โดยพายุนี้ไม่มีผลกระทบต่อประเทศไทย

๕. สถานการณ์น้ำ กรมป้องกันและบรรเทาสาธารณภัย (๒๐ ต.ค.) น้ำไหลหลากและน้ำเอ่อล้นตลิ่ง ได้แก่ จ.นครสวรรค์ ฝนตกหนัก ทำให้น้ำไหลหลากในพื้นที่ อ.ท่าตะโก ลาดยาว บรรพตพิสัย เมืองฯ โกรกพระ กำลือยาว ชุมแสง พยุหะคีรี ตาคลี ไทศาลี ตากฟ้า แม่รำกั ทองบัว และชุมตาบง ประชาชนได้รับผลกระทบ ๒๘,๒๕๓ ครัวเรือน ปัจจุบันระดับน้ำลดลง ยังคงมีน้ำท่วมขังพื้นที่ลุ่มต่ำ จ.ชัยนาท ฝนตกหนักทำให้น้ำเอ่อล้นเข้าท่วมพื้นที่การเกษตร อ.หนองมะโมง หันคา สรรคบุรี วัดสิงห์ มโนรมย์ และสรรพยา ประชาชนได้รับผลกระทบ ๘,๓๐๘ ครัวเรือน ปัจจุบันระดับน้ำลดลง จ.สิงห์บุรี น้ำจากจ.นครสวรรค์และน้ำในแม่น้ำเจ้าพระยาเอ่อล้นเข้าท่วมพื้นที่ อ.อินทร์บุรี และเมืองฯ ประชาชนได้รับผลกระทบ ๓,๓๒๓ ครัวเรือน ปัจจุบันระดับน้ำลดลง จ.อ่างทอง น้ำจากแม่น้ำเจ้าพระยา และแม่น้ำน้อยเอ่อล้นเข้าท่วมในพื้นที่ อ.ป่าโมก เมืองฯ วิเศษชัยชาญ และไชโย ประชาชนได้รับผลกระทบ ๑,๓๐๔ ครัวเรือน ปัจจุบันระดับน้ำลดลง จ.พระนครศรีอยุธยา น้ำจากการระบายน้ำท้ายเขื่อนเจ้าพระยาเอ่อล้นเข้าท่วมในพื้นที่ อ.เสนา บางบาล ผักไห่ พระนครศรีอยุธยา บางไทร บางปะอิน บางปะหัน ท่าเรือ มหาราช และนครหลวง ประชาชนได้รับผลกระทบ ๓๔,๙๐๐ ครัวเรือน ปัจจุบันระดับน้ำที่ สถานี C.๓๕ บ้านป้อม อ.พระนครศรีอยุธยา, สถานี C.๓๖ บ้านบางหลวงโคต อ.บางบาล และสถานี C.๓๗ บ้านบางบาล อ.บางบาล สูงกว่าตลิ่ง จ.ปทุมธานี น้ำในแม่น้ำเจ้าพระยา ล้นตลิ่งเข้าท่วมในพื้นที่ อ.เมืองฯ สามโคก และหนองเสือ ประชาชนได้รับผลกระทบ ๑,๘๕๐ ครัวเรือน ปัจจุบันระดับน้ำลดลง จ.สุพรรณบุรี วันที่ ๕ ต.ค. โครงการส่งน้ำและบำรุงรักษาน้ำปึงขึ้น ทำให้แม่น้ำท่าจีนล้นตลิ่งในพื้นที่ อ.เมืองฯ บางปลาม้า และสองพี่น้อง ประชาชนได้รับผลกระทบ ๘,๕๑๓ ครัวเรือน ปัจจุบันระดับน้ำลดลง จ.สระบุรี ระดับน้ำในแม่น้ำป่าสัก และในคลองชัยนาท-ป่าสัก ล้นตลิ่งเข้าท่วมในพื้นที่ อ.เมือง บ้านหมอ หนองโดน ตอนทุต วังม่วง และหนองแค ประชาชนได้รับผลกระทบ ๕๙๐ ครัวเรือน ปัจจุบันระดับน้ำลดลง จ.พิจิตร ฝนตกหนัก ทำให้น้ำไหลหลากเข้าท่วมพื้นที่ อ.สามง่าม ปึงนาราง โพทะเล โพธิ์ประทับช้าง เมืองฯ บางมูลนาก ทับคล้อ สากเหล็ก ดงเจริญ วิชาราม และตะพานหิน ประชาชนได้รับผลกระทบ ๖๙,๑๖๖ ครัวเรือน ปัจจุบันยังคงมีน้ำท่วมขังในพื้นที่ลุ่มต่ำการเกษตร (อ.สามง่าม โพทะเล และโพธิ์ประทับช้าง) ปัจจุบันยังคงมีจังหวัดที่ประกาศเขตการให้ความช่วยเหลือผู้ประสบพิบัติกรณีฉุกเฉิน (อุทกภัย) ๑๘ จังหวัด ๙๗ อำเภอ ๕๙๐ ตำบล ๔,๐๑๘ หมู่บ้าน (จ.พะเยา พังงา อุทัยธานี ชัยนาท กำแพงเพชร นครสวรรค์ พิษณุโลก สุโขทัย พิจิตร พระนครศรีอยุธยา ตาก ปึงกาฬ สกลนคร ระยอง ระนอง จ.ชัยภูมิ อ่างทอง และ สระบุรี) สถานการณ์น้ำท่วม (เพิ่มเติม) : กรมชลประทาน รายงานน้ำท่วม ได้แก่ จ.สุโขทัย ยังคงมีน้ำท่วมบริเวณพื้นที่ลุ่มต่ำ อ.เมือง และ อ.กงกรลาค เป็นบางส่วน จ.อุบลราชธานี แม่น้ำมูล ยังคงมีพื้นที่ได้รับผลกระทบ ได้แก่ ชุมชนวังแดง แคว้นมระดับน้ำเริ่มลดลง และน้ำท่วมขังบริเวณกุดลือชัย ต.บึงใหม่ และต.ค่าน้ำแซบ อ.วารินชำราบ ซึ่งเป็นพื้นที่ลุ่มต่ำและน้ำท่วมซ้ำซาก จึงต้องมีการเฝ้าระวังสถานการณ์น้ำอย่างใกล้ชิด, แม่น้ำชี ระดับน้ำมีแนวโน้มลดลง ส่วนใหญ่ยังอยู่ในเกณฑ์น้ำมาก มีพื้นที่ได้รับผลกระทบอยู่บริเวณ อ.เขื่องใน จ.บุรีรัมย์ ยังคงมีน้ำท่วมขังในพื้นที่ลุ่มต่ำในอ.คูเมือง และอ.สตึก จ.สุรินทร์ ยังคงมีน้ำท่วมขังในพื้นที่ลุ่มต่ำในอ.ท่าตูม จ.นครราชสีมา ยังมีน้ำท่วมขังในพื้นที่ลุ่มต่ำในอ.พิมาย สถานการณ์วิกฤติน้ำ (ข่าว) จ.พังงา หลังมีฝนตกต่อเนื่องหลายวันในพื้นที่ อำเภอดงทับฟ้า ส่งผลให้น้ำป่าจากเทือกเขาตึก ไหลผ่านจากอ.กะปง มาลงแม่น้ำตะกั่วป่า และลงสู่ทะเลใน ได้เอ่อล้นเข้าท่วมบ้านเรือนประชาชนใน อ.ตะกั่วป่า โดยเฉพาะต.โคกเคียน หมู่ ๑-๖ ต.บางไทร หมู่ ๑-๔ ต.ตาตัว หมู่ ๑-๒ ต.บางนายสี หมู่ ๒,๓,๕,๗ และต.บางม่วง หมู่ ๑,๒,๔ กว่า ๑,๐๐๐ ครัวเรือน ทั้งนี้ ในพื้นที่ราบลุ่มระดับน้ำท่วมสูง ๕๐ ซม.- ๑ เมตร โดยท่วมขังถนนบางจุด แต่รถยังสามารถสัญจรไปมาได้ สวนปาล์มน้ำมัน ยางพารา สวนผลไม้ โดนน้ำท่วมกินพื้นที่กว่า ๑,๐๐๐ ไร่ นอกจากนี้ ชาวบ้านต้องอพยพสัตว์เลี้ยงไปไว้ในที่น้ำท่วมไม่ถึง และเก็บของเครื่องใช้ไว้ที่สูง พร้อมเฝ้าระวังสถานการณ์อย่างใกล้ชิด เนื่องจากในพื้นที่ยังคงมีฝนตกลงมาอย่างต่อเนื่อง

๖. คาดการณ์สภาพอากาศ ๗ วัน (กรมอุตุนิยามวิทยา) ในช่วงวันที่ ๒๐-๒๖ ต.ค. ภาคกลางตอนล่าง ภาคตะวันออก และภาคใต้ ยังคงมีฝนตก และมีฝนตกหนักถึงหนักมากบางแห่งในภาคใต้ฝั่งตะวันตก ส่วนภาคเหนือและภาคตะวันออกเฉียงเหนือมีฝนน้อย ในช่วงวันที่ ๒๒-๒๖ ต.ค. บริเวณภาคเหนือ และภาคตะวันออกเฉียงเหนือมีฝนเพิ่มขึ้น ส่วนบริเวณภาคกลางตอนล่าง ภาคตะวันออก และภาคใต้ มีฝนตกตลอดช่วง และมีฝนตกหนักบางแห่ง สำหรับกรุงเทพมหานครและปริมณฑลยังคงมีฝนตกตลอดช่วงกับมีฝนตกหนักบางแห่ง สำหรับคลื่นลมบริเวณทะเลอันดามันและอ่าวไทย จะมีกำลังแรงขึ้นโดยมีคลื่นสูง ๒-๓ เมตร

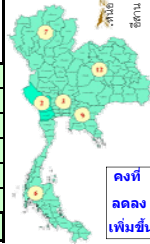
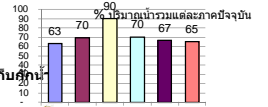
๗. พื้นที่ที่ควรเฝ้าระวังเขื่อนกักน้ำ (น้ำท่วม ภัยแล้ง) : NASA (๒๔ ชั่วโมง): รายงานพื้นที่ที่อาจเกิดน้ำท่วม (๒๐ ต.ค.) ได้แก่ ภาคใต้ คือ จ.ชุมพร ระนอง พังงา กระบี่ และสุราษฎร์ธานี กรมทรัพยากรธรณี (๒๐ ต.ค.) รายงาน ๑) พื้นที่ติดตามและเฝ้าระวังสถานการณ์ธรณีพิบัติภัยดินถล่มและน้ำป่าไหลหลาก ได้แก่ จ.ระนอง พังงา ภูเก็ต กระบี่ ตรัง และสุราษฎร์ธานี เฝ้าระวังในระยะ ๒-๓ วัน (วันนี้ ๓) ประกาศฉบับที่ ๒๔/๒๕๕๙ ลว. ๑๙ ต.ค. เวลา ๑๐.๓๐ น. ให้เฝ้าระวังภัยเหตุดินถล่มและน้ำป่าไหลหลากในพื้นที่ ในระหว่างวันที่ ๑๙ - ๒๐ ต.ค. เนื่องจากมีกลุ่มเมฆฝนปกคลุมพื้นที่ ทำให้มีฝนตกหนักอย่างต่อเนื่อง วัดปริมาณน้ำฝนรอบ ๒๔ ชม.ได้มากกว่า ๑๕๐ มม. และปริมาณฝนสะสม ๓ วัน วัดได้มากกว่า ๒๕๐ มม. โดยเฉพาะ ลุ่มน้ำชายฝั่งทะเลฝั่งตะวันตก คือ จ.ระนอง (อ.ละอุ่น กะเปอร์ เมือง สุขสำราญ) จ.พังงา (อ.ตะกั่วป่า คุระบุรี กะปง ท้ายเหมือง) จ.ภูเก็ต (อ.เมือง กลาง กะทู้) กรมป้องกันและบรรเทาสาธารณภัย (๒๐ ต.ค.) สั่งการเพื่อเตรียมการป้องกันและเฝ้าระวังดินถล่มและน้ำป่าไหลหลากได้ในระหว่าง วันที่ ๑๙ - ๒๐ ต.ค. ได้แก่ จ.ระนอง (อ.เมืองระนอง ละอุ่น กะเปอร์ สุขสำราญ) จ.พังงา (อ.ตะกั่วป่า คุระบุรี กะปง และท้ายเหมือง) จ.ภูเก็ต (อ.เมืองภูเก็ต กลาง และกะทู้)

รายงานสรุปสภาพน้ำในอ่างเก็บน้ำขนาดใหญ่และขนาดกลาง

รายงานสถานการณ์ ณ. วันที่ 20 ตุลาคม 2559

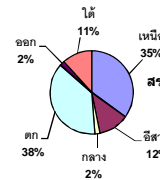
ปริมาณน้ำในอ่างที่ใช้การได้ในสัปดาห์นี้ + มากกว่า / - น้อยกว่า สัปดาห์ก่อน

782.70 ล้าน ลบ.ม.



คงที่	4	อ่าง
ลดลง	4	อ่าง
เพิ่มขึ้น	29	อ่าง

ปริมาณน้ำรวมทั่วประเทศ
70,520 ล้าน ลบ.ม. (100%)



ปริมาณน้ำรวมทั่วประเทศ
(เมื่อเทียบกับปริมาณน้ำรวม
ทั้งหมด) ณ.

วันที่ 20 ตุลาคม 2559 เท่ากับ

47,562 ล้าน ลบ.ม. หรือ เท่ากับ

67%

วันที่ 20 ตุลาคม 2558 เท่ากับ

41,060 ล้าน ลบ.ม. หรือ เท่ากับ

58%

ภาค	สถานการณ์ปริมาณน้ำในอ่าง				ปริมาณน้ำ เปลี่ยนแปลง (ล้าน ม.³)	สถานะ
	ลดลง (แห่ง)	คงที่ (แห่ง)	เพิ่มขึ้น (แห่ง)	รวม (แห่ง)		
ภาคเหนือ	1	-	6	7	285.00	ปริมาณน้ำในอ่างเก็บน้ำเพิ่มขึ้น
ภาคตะวันออกเฉียงเหนือ	1	3	8	12	134.00	ปริมาณน้ำในอ่างเก็บน้ำเพิ่มขึ้น
ภาคกลาง	1	1	1	3	3.00	ปริมาณน้ำในอ่างเก็บน้ำเพิ่มขึ้น
ภาคตะวันตก	-	2	2	2	305.00	ปริมาณน้ำในอ่างเก็บน้ำเพิ่มขึ้น
ภาคตะวันออก	-	-	9	9	24.70	ปริมาณน้ำในอ่างเก็บน้ำเพิ่มขึ้น
ภาคใต้	1	-	3	4	31.00	ปริมาณน้ำในอ่างเก็บน้ำเพิ่มขึ้น
รวมทั้งประเทศ	4	4	29	37	782.70	ปริมาณน้ำในอ่างเก็บน้ำเพิ่มขึ้น

ภาค อ่างเก็บน้ำ เชื้อ	ความจุ ที่ รณก. (ล้าน ม.³)	ปริมาณน้ำ ที่ใช้งาน ไม่ได้ (ล้าน ม.³)	ใช้การ ได้จริง (ล้าน ม.³)	ปริมาณน้ำรวม วันที่ 20 ตุลาคม 2558		ปัจจุบัน วันที่ 20 ตุลาคม 2559				สัปดาห์ก่อน วันที่ 14 ตุลาคม 2559				ปริมาณน้ำ + เพิ่มขึ้น - ลดลง (ล้าน ม.³)	สถานการณ์ ปริมาณน้ำ ในอ่าง	
				ปริมาณน้ำรวม (ล้าน ม.³)	%	ปริมาณน้ำรวม		ปริมาณน้ำใช้การได้จริง		ปริมาณน้ำรวม		ปริมาณน้ำใช้การได้จริง				
						ปริมาณน้ำรวม (ล้าน ม.³)	%	ปริมาณน้ำรวม (ล้าน ม.³)	%	ปริมาณน้ำรวม (ล้าน ม.³)	%	ปริมาณน้ำใช้การได้จริง (ล้าน ม.³)	%			
ภาคเหนือ (7)																
1	ภูฝอยหลวง (2) ดาก	13,462	3,800	9,662	4,923	37%	6,599	49%	2,799	21%	6,446	48%	2,646	20%	153.00	เพิ่มขึ้น
2	สิริกิติ์ (2) อุดรดิต	9,510	2,850	6,660	4,821	51%	7,557	79%	4,707	49%	7,463	78%	4,613	49%	94.00	เพิ่มขึ้น
3	แม่งัด เชียงใหม่	265	12	253	68	26%	151	57%	139	52%	148	56%	136	51%	3.00	เพิ่มขึ้น
4	แม่งาว เชียงใหม่	263	14	249	31	12%	99	38%	85	32%	98	37%	84	32%	1.00	เพิ่มขึ้น
5	กัลม ลำปาง	106	3	103	21	20%	77	73%	74	70%	75	71%	72	68%	2.00	เพิ่มขึ้น
6	กัวคองมา ลำปาง	170	6	164	23	14%	165	97%	159	94%	171	101%	165	97%	-6.00	ลดลง
7	แควน้อย พิษณุโลก	939	43	896	391	42%	901	96%	858	91%	863	92%	820	87%	38.00	เพิ่มขึ้น
รวมภาคเหนือ 35.05%		24,715	6,728	17,987	10,278	42%	15,549	63%	8,821	36%	15,264	62%	8,536	35%	285.00	เพิ่มขึ้น
ภาคตะวันออกเฉียงเหนือ (12)																
8	ห้วยหลวง อุดรธานี	136	7	129	43	32%	94	69%	87	64%	93	68%	86	63%	1.00	เพิ่มขึ้น
9	น้ำอูน สกลนคร	520	45	475	230	44%	290	56%	245	47%	293	56%	248	48%	-3.00	ลดลง
10	น้ำพุง (2) สกลนคร	165	8	157	66	40%	65	39%	57	35%	65	39%	57	35%	-	คงที่
11	จุฬารัตน์ (2) ชัยภูมิ	164	37	127	78	48%	144	88%	107	65%	142	87%	105	64%	2.00	เพิ่มขึ้น
12	อุบลรัตน์ (2) ขอนแก่น	2,431	581	1,850	810	33%	2,077	85%	1,496	62%	1,982	82%	1,401	58%	95.00	เพิ่มขึ้น
13	ลำปาว กาฬสินธุ์	1,980	100	1,880	992	50%	1,169	59%	1,069	54%	1,169	59%	1,069	54%	-	คงที่
14	ลำตะคอง นครราชสีมา	314	22	292	135	43%	96	31%	74	24%	92	29%	70	22%	4.00	เพิ่มขึ้น
15	ลำพระเพลิง นครราชสีมา	155	1	154	98	63%	57	37%	56	36%	56	36%	55	35%	1.00	เพิ่มขึ้น
16	มูลขม นครราชสีมา	141	7	134	57	40%	72	51%	65	46%	71	50%	64	45%	1.00	เพิ่มขึ้น
17	ลำแจะ นครราชสีมา	275	7	268	116	42%	126	46%	119	43%	123	45%	116	42%	3.00	เพิ่มขึ้น
18	ลำนางรองบุรีรัมย์	121	3	118	67	55%	62	51%	59	49%	62	51%	59	49%	-	คงที่
19	สิรินธร (2) อุบลราชธานี	1,966	831	1,135	1,397	71%	1,570	80%	739	38%	1,540	78%	709	36%	30.00	เพิ่มขึ้น
รวมภาคตะวันออกเฉียงเหนือ 11.80%		8,369	1,649	6,720	4,089	49%	5,822	70%	4,173	50%	5,689	68%	4,039	48%	134.00	เพิ่มขึ้น
ภาคกลาง (3)																
20	ป่าสักชลสิทธิ์ ลพบุรี	960	3	957	608	63%	887	92%	884	92%	883	92%	880	92%	4.00	เพิ่มขึ้น
21	ห้วยเสลา อุทัยธานี	160	17	143	66	41%	160	100%	143	89%	160	100%	143	89%	-	คงที่
22	กระเสียว สุพรรณบุรี	240	40	200	92	38%	175	73%	135	56%	176	73%	136	57%	-1.00	ลดลง
รวมภาคกลาง 1.93%		1,360	60	1,300	766	56%	1,222	90%	1,162	85%	1,219	90%	1,159	85%	3.00	เพิ่มขึ้น
ภาคตะวันตก (2)																
23	ศรีนครินทร์ (2) กาญจนบุรี	17,745	10,265	7,480	12,882	73%	13,123	74%	2,858	16%	12,930	73%	2,665	15%	193.00	เพิ่มขึ้น
24	วชิราลงกรณ (2) กาญจนบุรี	8,860	3,012	5,848	5,592	63%	5,595	63%	2,583	29%	5,483	62%	2,471	28%	112.00	เพิ่มขึ้น
รวมภาคตะวันตก 37.73%		26,605	13,277	13,328	18,474	69%	18,718	70%	5,441	20%	18,413	69%	5,136	19%	305.00	เพิ่มขึ้น
ภาคตะวันออก (5+4)																
25	ขุนด่าน นครนายก	224	5.00	219	191	85%	199	89%	194	87%	197	88%	192	86%	2.00	เพิ่มขึ้น
26	คลองสกลิต ฉะเชิงเทรา	420	30.00	390	261	62%	239	57%	209	50%	232	55%	202	48%	7.00	เพิ่มขึ้น
27	บางพระ (3) ชลบุรี	117	12.00	105	41	35%	68	58%	56	48%	65	56%	53	45%	3.00	เพิ่มขึ้น
28	หนองปลาไหล (3)ระยอง	164	13.75	150	152	93%	81	49%	67	41%	77	47%	63	39%	4.00	เพิ่มขึ้น
29	ประแสร์ (3) ระยอง	295	20.00	275	284	96%	234	79%	214	73%	231	78%	211	72%	3.00	เพิ่มขึ้น
30	มาบประชัน (3) ระยอง	17	0.72	16	10	62%	6	34%	5	29%	5	32%	4.61	28%	0.29	เพิ่มขึ้น
31	หนองค้อ (3) ระยอง	21	1.00	20	7	31%	9	43%	8	39%	9	41%	7.82	37%	0.46	เพิ่มขึ้น
32	คลองกรวย (3) ระยอง	79	3.00	76	69	86%	46	58%	43	54%	42	53%	38.94	49%	3.94	เพิ่มขึ้น
33	คลองใหญ่ (3) ระยอง	45	3.00	42	40	89%	38	83%	35	77%	37	81%	33.91	75%	1.02	เพิ่มขึ้น
รวมภาคตะวันออก 1.87%		1,383	88	1,294	1,056	76%	920	67%	831	60%	895	65%	807	58%	24.70	เพิ่มขึ้น
ภาคใต้ (4)																
34	แก่งกระจาน เพชรบุรี	710	65	645	351	49%	248	35%	183	26%	233	33%	168	24%	15.00	เพิ่มขึ้น
35	ปราจีนบุรี ประจวบคีรีขันธ์	391	62	329	132	34%	75	19%	13	3%	67	17%	5	1%	8.00	เพิ่มขึ้น
36	รัชชประภา (2) สุราษฎร์ธานี	5,639	1,352	4,287	4,992	89%	4,632	82%	3,280	58%	4,616	82%	3,264	58%	16.00	เพิ่มขึ้น
37	บางกลาง (2) ยะลา	1,454	276	1,178	922	63%	377	26%	101	7%	385	26%	109	7%	-8.00	ลดลง
รวมภาคใต้ 11.62%		8,194	1,755	6,439	6,397	78%	5,332	65%	3,577	44%	5,301	65%	3,546	43%	31.00	เพิ่มขึ้น
รวมทั้งประเทศ 100% (37)		70,626	23,557	47,068	41,060	58%	47,562	67%	24,005	34%	46,780	66%	23,223	33%	782.70	เพิ่มขึ้น

ที่มาข้อมูล : ตารางสรุปสภาพน้ำในอ่างเก็บน้ำขนาดใหญ่ทั่วประเทศ และตารางสรุปสภาพน้ำในอ่างเก็บน้ำภาคตะวันออก กรมชลประทาน

หมายเหตุ :

- อ่างเก็บน้ำขนาดใหญ่ หมายถึง อ่างเก็บน้ำที่มีความจุตั้งแต่ 100 ล้าน ลบ.ม. ขึ้นไป
- เป็นอ่างเก็บน้ำอยู่ในความรับผิดชอบของการไฟฟ้าฝ่ายผลิตแห่งประเทศไทย(10) นอกนั้นอยู่ในความรับผิดชอบของกรมชลประทาน (23)
- เป็นอ่างเก็บน้ำขนาดกลางที่มีความสำคัญต่อการอุตสาหกรรมและการประปา ของผู้นำชายฝั่งทะเลตะวันออก
- ที่มา : กรมชลประทาน และการไฟฟ้าฝ่ายผลิตแห่งประเทศไทย
- จังหวัดที่มีอ่างเก็บน้ำขนาดใหญ่มีจำนวน 25 จังหวัด ไม่มี 51 จังหวัด รณก. หมายถึง ระดับเก็บกักของอ่าง



ศูนย์เขล



ศูนย์ป้องกันกักตุนน้ำ กรมทรัพยากรน้ำ

ลำดับของเขื่อนตามความจุ

- ศรีนครินทร์ 2.ภูฝอยหลวง 3.สิริกิติ์ 4.วชิราลงกรณ 5.รัชชประภา
- อุบลรัตน์ 7.สิรินธร 8.บางกลาง 9.ลำปาว 10.ป่าสัก