



รายงานสถานการณ์น้ำ ศูนย์ป้องกันวิกฤติน้ำ กรมทรัพยากรน้ำ วันเสาร์ที่ ๒๒ ตุลาคม ๒๕๕๙

สภาวะอากาศ

ภาคใต้ฝั่งตะวันตกและภาคตะวันออก ยังคงมีฝนตกชุกหนาแน่น และมีฝนตกหนักถึงหนักมากบางแห่ง โดยเฉพาะจังหวัดจันทบุรี ตราด ระนอง พังงา ภูเก็ต และกระบี่ ขอให้ประชาชนบริเวณดังกล่าวระวังอันตรายจากฝนตกหนัก และฝนที่ตกสะสมไว้ด้วย ส่วนคลื่นลมในทะเลอันดามันมีคลื่นสูง ๒-๓ เมตร ขอให้ชาวเรือเดินเรือด้วยความระมัดระวัง และเรือเล็กบริเวณทะเลอันดามันควรงดออกจากฝั่งจนถึงวันที่ ๒๔ ต.ค.๒๕๕๙ สำหรับภาคเหนือ ภาคตะวันออกเฉียงเหนือ และภาคกลาง มีฝนน้อย ส่วนกรุงเทพมหานครและปริมณฑลมีโอกาสเกิดฝนใกล้เคียงกับเมื่อวานนี้

สถานการณ์น้ำ

กรมอุตุนิยมวิทยา พยากรณ์ภาคเหนือ-ภาคอีสาน-ภาคกลาง ฝนน้อย กทม. อาจตกหนักกว่าวานนี้

จ.นันทบุรี ชาวชนบทบ้านท่าอิฐ ทุกข์น้ำท่วมขอรัฐจัดกระสอบทราย-สะพาน

จ.พังงา น้ำท่วมระลอกที่ ๑๑ ยังวิกฤติพื้นที่ลุ่ม

สถานการณ์น้ำต่างประเทศ

ฟิลิปปินส์ อ่วมฤทธิ์ซูเปอร์ไต้ฝุ่น "ไหหม่า"

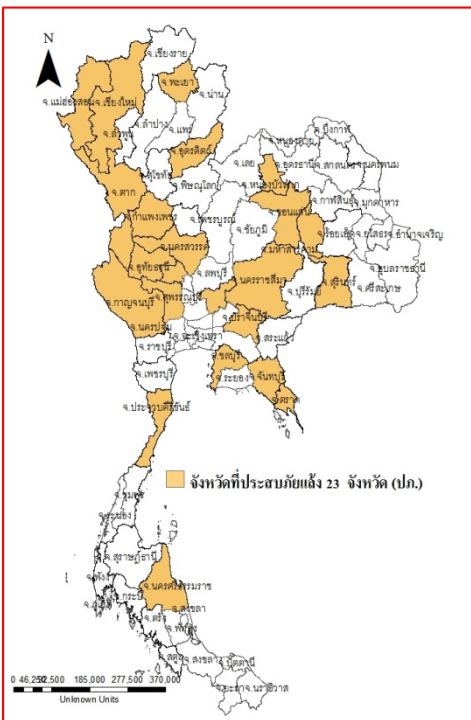
การช่วยเหลือ

สถานการณ์น้ำ

ระดับน้ำในแม่น้ำโขง ที่มาข้อมูล : สรุปสถานการณ์น้ำประจำวัน : ศูนย์ประมวลวิเคราะห์สถานการณ์น้ำ กรมชลประทานระดับน้ำแม่น้ำโขง ณ วันที่ ๒๑ ตุลาคม ๒๕๕๙ ที่สถานีเชียงแสน เชียงคาน หนองคาย นครพนม มุกดาหาร และโขงเจียม วัดได้ ๒.๙๖. ๗.๒๐ ๔.๗๔ ๔.๔๑ ๔.๗๕ และ ๖.๑๗ เมตร ตามลำดับ เปรียบเทียบกับตลิ่ง มีค่าเท่ากับ -๙.๘๔ -๘.๘๐ -๗.๔๖ -๘.๐๙ -๗.๒๕ และ -๘.๓๓ เมตร ตามลำดับ แนวโน้มระดับน้ำท่า สถานีเชียงแสน และสถานีมุกดาหารมีแนวโน้มระดับน้ำเพิ่มขึ้น

สถานีเชียงคาน สถานีหนองคาย สถานีนครพนม และสถานีอุบลราชธานี มีแนวโน้มระดับน้ำลดลง

ระดับน้ำและคุณภาพน้ำของกลุ่มน้ำสงขลา กลุ่มน้ำทะเลสาบสงขลา ปัจจุบันสถานการณ์น้ำในลำน้ำโดยทั่วไปยังคงอยู่ในภาวะปกติ (ระดับน้ำต่ำกว่าระดับตลิ่งต่ำสุด)ระดับน้ำในลำน้ำส่วนใหญ่มีแนวโน้มเพิ่มขึ้น สถานการณ์น้ำท่า (๑๗ ต.ค - ๒๑ ต.ค.๒๕๕๙) (ที่มา: กรมชลประทาน) สถานีคลองลำ อ.ศรีนครินทร์ จ.พัทลุง สถานีคลองน่วย อ เมือง จ.พัทลุง สถานีคลองหวัะ อ.หาดใหญ่ จ.สงขลา สถานีคลองอู่ตะเภา อ.หาดใหญ่ จ.สงขลา สถานีคลองอู่ตะเภา อ.คลองหอยโข่ง จ.สงขลา สถานีคลองอู่ตะเภา อ.สะเดา จ.สงขลา วัดปริมาณน้ำได้ ๔.๙๕ ๐.๔๐ ๐.๖๐. ๑๘.๖๐ ๒๑.๒๐และ ๑๓.๐๘ ลบม/วินาที



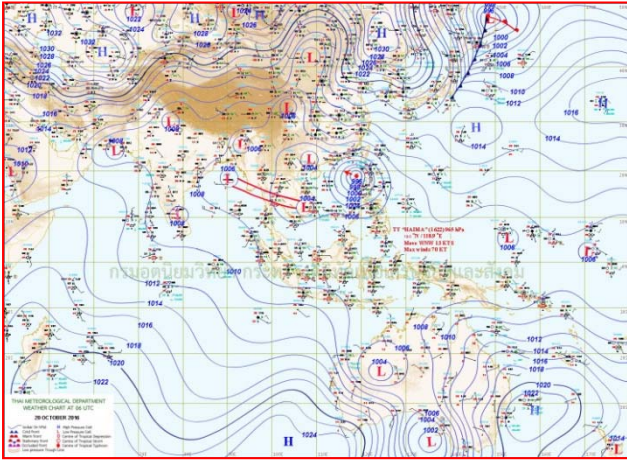
สถานีตรวจวัดระดับน้ำ (CCTV) ณ วันที่ ๒๑ ตุลาคม ๒๕๕๙ การตรวจวัดระดับน้ำจากกล้อง (CCTV) ระดับน้ำส่วนใหญ่อยู่ในเกณฑ์ปกติ ยกเว้น สถานีสะพานบ้านโพธิ์ทะเล อ.เมือง จ.พิจิตร สถานีเทศบาล ต.นาแก อ.นาแก จ.นครพนม เขิงสะพานสิงห์บุรี อ.เมือง จ.สิงห์บุรี และสะพานวัดพระรูป อ.เมือง จ.สุพรรณบุรี และเทศบาลเมืองเพชรบุรี อ.เมือง จ.เพชรบุรี อยู่ในเกณฑ์เฝ้าระวังน้ำท่วม

จังหวัด	สถานที่ตั้งกล้อง	แม่น้ำ/คูน้ำ	วิกฤติ	วิกฤติ	ระดับน้ำ (ม.รทก.)			สถานการณ์	หมายเหตุ
			น้ำแล้ง	น้ำท่วม	พ.ศ.2558				
			ระดับน้อยกว่า	ระดับมากกว่า	19 ต.ค.	20 ต.ค.	21 ต.ค.		
จ.นครสวรรค์	หาดเสลา อ.เก้าเลี้ยว	ปิง	-	32.53	29.67	29.37	28.97	น้ำปกติ	↑
จ.ลำปาง	วัดเกาะวาลูกาม อ.เมือง	วัง	230.09	234.50	228.88	228.78	228.78	น้ำปกติ	↔
จ.สุโขทัย	สะพานศรีสุชนาลัย อ.ศรีสุชนาลัย	ยม	60.14	71.78	62.65	62.35	62.20	น้ำปกติ	↓
จ.สุโขทัย	สะพานพระเมเย์ อ.เมือง	ยม	42.48	48.59	47.10	46.75	46.70	น้ำปกติ	↓
จ.พิจิตร	สะพานบ้านโพธิ์ทะเล อ.เมือง	ยม	21.84	31.63	29.50	29.50	29.50	น้ำปกติ	↔
จ.พิษณุโลก	สะพานบางระกำ อ.บางระกำ	ยม	31.73	37.23	33.70	33.70	33.70	น้ำปกติ	↔
จ.อุตรดิตถ์	สะพานท่าเสา อ.เมือง	น่าน	49.22	56.91	53.40	53.30	53.20	น้ำปกติ	↓
จ.น่าน	สะพานนครน่านพัฒนา อ.เมือง		192.17	197.73	193.00	193.00	192.80	น้ำปกติ	↓
จ.พิษณุโลก	สะพานสุพรรณกัลยา อ.เมือง	น่าน	33.98	44.52	36.05	36.00	35.55	น้ำปกติ	↓
จ.อุตรธานี	สถานีห้วยหลวง อ.เมือง	โขง	-	-	170.15	169.90	169.60	น้ำปกติ	↓
จ.นครพนม	เทศบาล ต.นาแก อ.นาแก	ห้วยน้ำก่ำ/โขงอีสาน	139.05	142.42	142.13	143.08	143.03	เฝ้าระวังน้ำท่วม	↓
จ.ขอนแก่น	บ้านเหล่านกขุม อ.เมือง	ชี	142.78	149.71	146.40	146.40	146.40	น้ำปกติ	↔
จ.บุรีรัมย์	สุตึก อ.สุตึก	มูล	123.13	128.76	131.20	131.10	131.05	น้ำปกติ	↓
จ.สิงห์บุรี	เขิงสะพานสิงห์บุรี อ.เมือง	เจ้าพระยา	3.45	11.50	11.30	11.30	11.10	เฝ้าระวังน้ำท่วม	↓
จ.พระนครศรีอยุธยา	อ.เสนา	น้อย/เจ้าพระยา	2.00	5.00	4.40	4.39	4.25	น้ำปกติ	↓
จ.ชัยนาท	บ้านเนินใหม่ อ.มโนรมย์	เจ้าพระยา	-	-	5.05	5.00	5.10	น้ำปกติ	↓
จ.อ่างทอง	บ้านยางมณี อ.โพธิ์ทอง	เจ้าพระยา	-	9.11	5.46	5.31	5.31	น้ำปกติ	↔
จ.ลพบุรี	บ้านบางปี อ.เมือง	เจ้าพระยา	-	10.75	4.95	4.95	4.80	น้ำปกติ	↓
จ.พระนครศรีอยุธยา	บ้านป้อม อ.พระนครศรีอยุธยา	เจ้าพระยา	-	-	4.00	3.90	3.60	น้ำปกติ	↓
จ.อุทัยธานี	เขิงสะพานบริรักษ์ อ.เมือง	สะแกกรัง	15.16	19.90	7.10	7.10	7.10	น้ำปกติ	↔
จ.สมุทรสาคร	ท่าฉลอม อ.เมือง	ท่าจีน	-8.91	-0.91	-1.19	-0.19	0.11	น้ำปกติ	↑
จ.สมุทรสาคร	สะพานข้ามแม่น้ำท่าจีน3 อ.เมือง	ท่าจีน	-5.11	0.57	-0.14	0.51	0.71	น้ำปกติ	↑
จ.สุพรรณบุรี	สะพานวัดพระรูป อ.เมือง	ท่าจีน	-1.26	2.75	3.14	3.24	3.14	เฝ้าระวังน้ำท่วม	↓
จ.สุพรรณบุรี	สะพานข้ามแม่น้ำท่าจีนทางหลวง365 อ.สนมูก	ท่าจีน	1.55	5.18	4.71	4.61	4.66	น้ำปกติ	↓
จ.ชัยนาท	สะพานสามง่ามท่าโบสถ์ อ.หันคา	ท่าจีน	10.69	12.83	11.87	11.97	12.07	น้ำปกติ	↑
จ.พระนครศรีอยุธยา	สะพานปรีดี อ.พระนครศรีอยุธยา	เจ้าพระยา	-	-	2.25	2.00	1.55	น้ำปกติ	↓
จ.ฉะเชิงเทรา	เขิงสะพานฉะเชิงเทรา อ.เมือง	เจ้าพระยา	-0.01	1.90	1.40	1.35	1.20	น้ำปกติ	↓
จ.จันทบุรี	ตรงข้ามวัดจันทบูร อ.เมือง	จันทบุรี/ ชายฝั่งทะเลตะวันออก	0.20	3.73	1.00	1.05	1.10	น้ำปกติ	↑
จ.เพชรบุรี	เทศบาลเมืองเพชรบุรี อ.เมือง	เพชรบุรี	-	3.18	3.20	3.25	3.00	เฝ้าระวังน้ำท่วม	↓
จ.สงขลา	สถานีคลองอู่ตะเภาตอนล่าง อ.ทาดใหญ่	คลองบางสะพาน/ ชายฝั่งทะเลตะวันตก	-	-	0.05	0.05	0.50	น้ำปกติ	↑
จ.พัทลุง	สถานีคลองตะโหมด อ.ตะโหมด	ทะเลสาบสงขลา	-	-	21.40	21.80	21.75	น้ำปกติ	↓
จ.พัทลุง	นาท่อม อ.เมือง	ทะเลสาบสงขลา	-	-	20.20	20.40	20.25	น้ำปกติ	↓
จ.พัทลุง	ลำปำ อ.เมือง	ทะเลสาบสงขลา	-	-	-1.80	-1.70	-1.70	น้ำปกติ	↔

ปริมาณน้ำฝนสูงสุด (มม.)

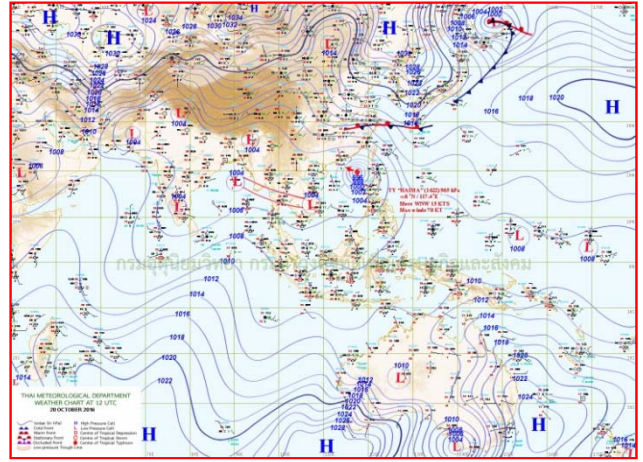
จังหวัด	๑๖ ต.ค.๕๙	๑๗ ต.ค.๕๙	๑๘ ต.ค.๕๙	๑๙ ต.ค.๕๙	๒๐ ต.ค.๕๙
จ.แม่ฮ่องสอน	๖.๐	๕.๗	-	-	๑๑.๙
จ.เชียงราย	-	-	-	-	-
จ.เชียงใหม่	๒๗.๕	-	-	-	๐.๓
จ.พะเยา	๓.๐	-	-	-	-
จ.น่าน	๑.๘	-	๓๐.๓	-	-
จ.ลำพูน	๑๔.๔	๐.๒	-	-	-
จ.ลำปาง	๑๔.๖	๐.๘	-	-	-
จ.แพร่	๑๒.๕	๒.๕	-	-	-
จ.อุตรดิตถ์	๖.๗	-	-	-	-
จ.สุโขทัย	๖.๔	-	-	-	-
จ.ตาก	๗๖.๐	-	-	-	-
จ.พิษณุโลก	๒๐.๖	-	-	-	-
จ.เพชรบูรณ์	๙.๕	-	-	-	-
จ.กำแพงเพชร	๕๒.๒	-	-	-	-
จ.พิจิตร	๑.๑	-	-	-	-
จ.หนองคาย	๑.๐	-	-	-	-
จ.เลย	๔๒.๐	-	-	๐.๑	๕.๔
จ.อุดรธานี	๑๐.๐	-	-	-	-
จ.หนองบัวลำพู	-	-	-	-	-
จ.นครพนม	-	-	๑.๐	๑.๓	๖.๘
จ.สกลนคร	-	-	-	-	๔.๔
จ.มุกดาหาร	-	-	-	-	-
จ.ขอนแก่น	๓.๘	-	-	-	-
จ.มหาสารคาม	-	-	-	-	-
จ.กาฬสินธุ์	-	-	-	-	-
จ.ร้อยเอ็ด	-	-	-	-	-
จ.ชัยภูมิ	๖๖.๐	-	๑.๐	-	-
จ.อุบลราชธานี	๗.๑	-	-	-	-
จ.อำนาจเจริญ	-	-	-	-	-
จ.ยโสธร	-	-	-	-	-
จ.สุรินทร์	๔.๙	-	-	-	-
จ.นครราชสีมา	๑๘.๐	-	-	๔.๐	๑๓.๕
จ.บุรีรัมย์	๑๑.๖	-	-	-	-
จ.ศรีสะเกษ	๒๐.๐	-	-	-	-

แผนที่อากาศ



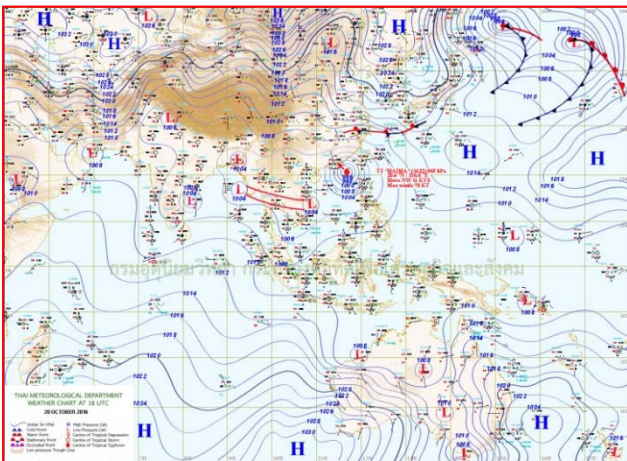
๒๐ ต.ค.๕๙ เวลา ๐๓:๐๐ น.

๑



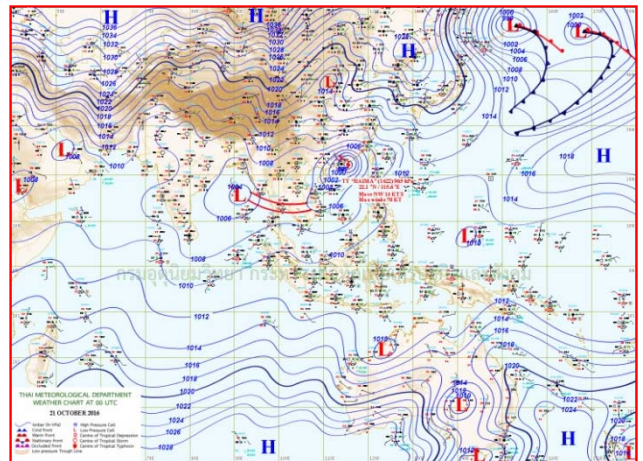
๒๐ ต.ค.๕๙ เวลา ๐๙:๐๐ น.

๒



๒๑ ต.ค.๕๙ เวลา ๐๙:๐๐ น.

๓



๒๑.ต.ค ๕๙ เวลา ๗:๐๐ น.

๔

เหนือ-อีสาน-กลางฝนน้อย กทม.อาจตกหนักกว่าวานนี้

กรมอุตุนิยมวิทยา รายงานลักษณะอากาศทั่วไป พยากรณ์อากาศ ๒๔ ชั่วโมงข้างหน้า ภาคใต้ฝั่งตะวันตก และภาคตะวันออก ยังคงมีฝนตกชุกหนาแน่น และมีฝนตกหนักถึงหนักมากบางแห่งโดยเฉพาะจังหวัดจันทบุรี ตราด ระนอง พังงา ภูเก็ต และกระบี่ ขอให้ประชาชนบริเวณดังกล่าวระวังอันตรายจากฝนตกหนักและฝนที่ตกสะสมไว้ด้วย ส่วนคลื่นลมในทะเลอันดามันมีคลื่นสูง ๒-๓ เมตร ขอให้ชาวเรือเดินเรือด้วยความระมัดระวังและเรือเล็กบริเวณทะเลอันดามันควรงดออกจากฝั่งจนถึงวันที่ ๒๔ ต.ค.๒๕๕๙ สำหรับภาคเหนือ ภาคตะวันออกเฉียงเหนือ และภาคกลาง มีฝนน้อย ส่วนกรุงเทพมหานคร และปริมณฑลมีโอกาสเกิดฝนเพิ่มมากขึ้นกว่าเมื่อวานนี้ อนึ่ง พายุไต้ฝุ่น “ไหหมา” (Haima) บริเวณทะเลจีนใต้ตอนบน คาดว่า จะเคลื่อนขึ้นฝั่งมณฑลกว่างตุง ประเทศจีน ใกล้กับฮ่องกงในวันนี้ ขอให้ผู้ที่เดินทางไปบริเวณดังกล่าวตรวจสอบสภาพอากาศก่อนเดินทางด้วย โดยพายุนี้ไม่มีผลกระทบต่อลักษณะอากาศของประเทศไทย

พยากรณ์อากาศสำหรับประเทศไทยตั้งแต่เวลา ๐๖:๐๐ วันนี้ ถึง ๐๖:๐๐ วันพรุ่งนี้.

ภาคเหนือ มีเมฆบางส่วน กับมีฝนฟ้าคะนอง ร้อยละ ๑๐ ของพื้นที่ ส่วนมากบริเวณจังหวัดเชียงใหม่ ลำพูน ลำปาง และตาก อุณหภูมิต่ำสุด ๒๑-๒๓ องศาเซลเซียส อุณหภูมิสูงสุด ๓๓-๓๔ องศาเซลเซียส ลมตะวันออกเฉียงเหนือ ความเร็ว ๑๐-๒๕ กม./ชม.

ภาคตะวันออกเฉียงเหนือ มีเมฆบางส่วน กับมีฝนฟ้าคะนอง ร้อยละ ๑๐ ของพื้นที่ บริเวณจังหวัดชัยภูมิ นครราชสีมา และบุรีรัมย์ อุณหภูมิต่ำสุด ๒๒-๒๕ องศาเซลเซียส อุณหภูมิสูงสุด ๓๑-๓๔ องศาเซลเซียส ลมตะวันออกเฉียงเหนือ ความเร็ว ๑๕-๓๐ กม./ชม.

ภาคกลาง มีเมฆบางส่วน กับมีฝนฟ้าคะนอง ร้อยละ ๒๐ ของพื้นที่ บริเวณจังหวัดราชบุรี กาญจนบุรี สุพรรณบุรี อุทัยธานี และนครสวรรค์ อุณหภูมิต่ำสุด ๒๔-๒๖ องศาเซลเซียส อุณหภูมิสูงสุด ๓๓-๓๔ องศาเซลเซียส ลมแปรปรวน ความเร็ว ๑๕-๓๐ กม./ชม.

ภาคตะวันออก มีเมฆเป็นส่วนมาก กับมีฝนฟ้าคะนอง ร้อยละ ๖๐ ของพื้นที่ และมีฝนตกหนักบางแห่ง บริเวณจังหวัดจันทบุรี และตราด อุณหภูมิต่ำสุด ๒๔-๒๖ องศาเซลเซียส อุณหภูมิสูงสุด ๓๑-๓๔ องศาเซลเซียส ลมตะวันตกเฉียงใต้ ความเร็ว ๒๐-๓๕ กม./ชม. ทะเลมีคลื่นสูงประมาณ ๒ เมตร บริเวณที่มีฝนฟ้าคะนองคลื่นสูงมากกว่า ๒ เมตร

ภาคใต้ (ฝั่งตะวันออก) มีเมฆเป็นส่วนมาก กับมีฝนฟ้าคะนอง ร้อยละ ๗๐ ของพื้นที่ บริเวณจังหวัดเพชรบุรี ประจวบคีรีขันธ์ ชุมพร สุราษฎร์ธานี และนครศรีธรรมราช อุณหภูมิต่ำสุด ๒๓-๒๕ องศาเซลเซียส อุณหภูมิสูงสุด ๓๑-๓๒ องศาเซลเซียส ลมตะวันตกเฉียงใต้ ความเร็ว ๑๕-๓๕ กม./ชม. ทะเลมีคลื่นสูง ๑-๒ เมตร ห่างฝั่งคลื่นสูงประมาณ ๒ เมตร

ภาคใต้ (ฝั่งตะวันตก) มีเมฆมาก กับมีฝนฟ้าคะนอง ร้อยละ ๘๐ ของพื้นที่ และมีฝนตกหนักถึงหนักมากบางแห่งบริเวณจังหวัดระนอง พังงา ภูเก็ต และกระบี่ อุณหภูมิต่ำสุด ๒๓-๒๕ องศาเซลเซียส อุณหภูมิสูงสุด ๒๗-๓๑ องศาเซลเซียส ลมตะวันตกเฉียงใต้ ความเร็ว ๒๐-๔๐ กม./ชม. ทะเลมีคลื่นสูง ๒-๓ เมตร บริเวณที่มีฝนฟ้าคะนองคลื่นสูงมากกว่า ๓ เมตร

กรุงเทพมหานครและปริมณฑล มีโอกาสเกิดฝนฟ้าคะนอง ร้อยละ ๗๐ อุณหภูมิต่ำสุด ๒๖-๒๗ องศาเซลเซียส อุณหภูมิสูงสุด ๓๓-๓๕ องศาเซลเซียส ลมแปรปรวน ความเร็ว ๑๕-๓๐ กม./ชม.

ชาวบ้านทำอัฐิ ทุกข์น้ำท่วมขอรัฐจัดกระสอบทราย-สะพาน

ระดับน้ำเจ้าพระยาเพิ่มสูงท่วมมัสยิดทำอัฐิ จ.นนทบุรี ชาวบ้านโอดเรือที่แล่นในแม่น้ำทำคลื่นซัดกระแทกบ้านเสียหาย วอนขับเบาๆ ร้องขอกระสอบทราย และสะพานไม้

ที่มัสยิดทำอัฐิ หมู่ ๑๐ ต.ทำอัฐิ อ.ปากเกร็ด จ.นนทบุรี นายปรีดา เชื้อผู้ดี นายก อบต.ทำอัฐิ พร้อมคณะ และเจ้าหน้าที่บรรเทาสาธารณภัย อบต.ทำอัฐิ ได้เดินทางเข้าตรวจสอบบ้านเรือนประชาชนริมแม่น้ำเจ้าพระยา หลังพบว่าระดับน้ำได้เพิ่มระดับสูงขึ้นจนเข้าท่วมบ้านเรือนประชาชนจำนวนมาก โดยในวันนี้น้ำในแม่น้ำเพิ่มสูงขึ้นประมาณ ๑.๙๕ ซม. เพื่อวางมาตรการป้องกันและช่วยเหลือเบื้องต้น

จากการสำรวจพบว่า ในตำบลทำอัฐิ อ.ปากเกร็ด บ้านเรือนประชาชนที่อยู่ติดริมแม่น้ำมีประมาณ ๓,๐๐๐ หลังคาเรือน ตั้งแต่พื้นที่ หมู่ ๔-๑๐ ถูกน้ำท่วมสูงประมาณ ๕๐-๗๐ ซม. โรงเรียนถูกน้ำท่วม ๒ แห่ง มีนักเรียนประมาณ ๘๐๐ คน แต่โชคดีเป็นช่วงปิดเทอม ทำให้ไม่เกิดผลกระทบมากนัก ส่วนบ้านจัดสรรและบ้านที่อยู่หลังแนวถนนสามารถนำกระสอบทรายกั้นป้องกันน้ำท่วมได้ สำหรับบ้านที่อยู่นอกแนวคันกันน้ำและติดแม่น้ำเจ้าพระยา ได้มีการประกาศให้ยกของขึ้นที่สูงซึ่งบางบ้านยกได้ทัน

และบางบ้านที่ยกไม่ทัน จึงถูกน้ำท่วมทรัพย์สินเสียหาย และต้องใช้เรือพายเป็นพาหนะในการไปทำงาน ส่วนผลกระทบด้านอื่นๆ เกิดจากเรือที่แล่นในแม่น้ำ ทำให้เกิดคลื่นซัดเข้ากระแทกกับบ้านจนเกิดความเสียหาย จึงอยากขอความร่วมมือให้ขับเบา

จากการสอบถาม นางเรียม บุญประเสริฐ อายุ ๖๗ ปี อยู่บ้านเลขที่ ๘๗/๑ หมู่ ๑๐ ต.ท่าอิฐ ทราบว่า บ้านป่าตั้งอยู่ริมน้ำ ตอนนี้อยู่ระดับน้ำถึงใต้หน้าอกแล้ว เนื่องจากบ้านอยู่ต่ำ และเริ่มท่วมมาตั้งแต่เดือนที่แล้ว ที่อื่นยังไม่ท่วม บ้านป่าท่วมเป็นหลังแรก และมีบ้านญาติๆ ที่อยู่ใกล้ๆ กันอีก ๓ หลัง ก็ท่วมเหมือนกัน ส่วนข้าวของค่อยๆ ใส่ถุงดำขนย้ายขึ้นชั้นบน แต่เมื่อประมาณ ๔-๕ วันที่ผ่านมา ป่าไม่อยู่บ้านไปช่วยงาน ทำให้เก็บของไม่ทัน กลับมาบ้านข้าวของลอยน้ำหมด ตอนนี้อยู่เดือดร้อนมาก ข้างฝาห้องน้ำ ฟุ้งหวิด ตอนนี้อยู่บ้านนอนไม่ได้ก็ต้องย้ายไปนอนที่โรงเรียน ตอนนี้อยู่ข้างฝาบ้านหลุดลอยไปกับน้ำหลายแผ่น ป่าต้องใช้เรือพาย เพื่อส่งลูกไปโรงเรียน

ด้านนายปรีดา เชื้อผู้ดี นายก อบต.ท่าอิฐ เปิดเผยว่า สำหรับตำบลท่าอิฐ ถูกน้ำท่วมทั้งหมด ๗ หมู่บ้านตั้งแต่หมู่ ๔-๑๐ ส่วนอีก ๓ หมู่บ้าน อยู่ในแนวเขื่อนคลองบางบัวทองป้องกันน้ำท่วม จึงไม่เกิดผลกระทบ ส่วนบ้านที่อยู่นอกเขื่อนก็ต้อง รับกับน้ำท่วม ขณะนี้ทาง อบต. ได้ตั้งศูนย์บรรเทาสาธารณภัยตลอด ๒๔ ชม. เพื่อช่วยเหลือประชาชน โดยขั้นต้นได้มีการ นำกระสอบทรายมาวางเพื่อป้องกันน้ำ แต่พื้นที่ที่ติดริมแม่น้ำอย่างหมู่ ๑๐ และหมู่ ๖ ประมาณ ๓,๐๐๐ หลังคาเรือน ไม่สามารถป้องกันได้ ต้องใช้วิธีทำสะพานไม้ ซึ่งตนได้ให้ ผอ.กองช่าง อบต.เข้ามาตรวจสอบแล้ว สามารถวางแผนทำได้ หลังได้ทราบ ข่าวจากกระทรวงมหาดไทย ท่านผู้ว่าฯ นายนิสิต จันทร์สมวงศ์ ได้สั่งการให้เตือนประชาชนริมแม่น้ำ จึงสามารถยกของขึ้นสูงได้ทัน มีบางหลังที่ยกไม่ทันเกิดความเสียหาย เช่น ปลั๊กไฟ ช่วงนี้ น้ำขึ้นสูงสุดประมาณ ๗๐ ซม. ท่วมมาประมาณ ๑๐ วันแล้ว

ส่วนความช่วยเหลือประชาชนจะร้องขอกระสอบทรายและสะพาน ผากสื่อถึงหน่วยงานที่สามารถช่วยเหลือได้ ขอให้เข้าร่วมกับทาง อบต.เพื่อช่วยเหลือประชาชนได้ ตนมีการประสานงานตรวจสอบระดับน้ำตลอดถ้าฝนตกลงมาเพิ่ม หรือในวันที่ ๒๓-๒๔ ต.ค. ที่มีข่าวว่าจะมีพายุเข้าเกรงว่าระดับน้ำจะเพิ่มสูงกว่าเดิม (ผู้จัดการ)

น้ำท่วมพังงาระลอกที่ ๑๑ ยังวิกฤติพื้นที่หลังอ่วม

ศึบน้ำท่วมพังงา ระลอกที่ ๑๑ ยังวิกฤติไม่มีทีท่าว่าจะลดลง บ้านเรือนประชาชน ๕ ตำบล ในอำเภอตะกั่วป่า ได้รับผลกระทบกว่าพันหลัง

ความคืบหน้าสถานการณ์น้ำท่วมในช่วงเช้าใน อ.ตะกั่วป่า พบว่าระดับน้ำยังคงท่วมขังสูง ไม่มีทีท่าว่าจะลดลง โดยที่วัดศรีนิคม ต.บางไทร อ.ตะกั่วป่า ระดับน้ำได้ท่วมบริเวณวัดสูงกว่าหนึ่งเมตร จนถึงประตูหน้าวัด กำแพงโบสถ์ ตัวโบสถ์ ศาลาการเปรียญ กุฏิพระถูกน้ำท่วมจนเกือบจะมิดประตูโบสถ์ พระสงฆ์ได้รับความเดือดร้อน โดยเฉพาะเวลาจะไปบิณฑบาต ต้องใช้เรือเป็นพาหนะพายออกมาที่หน้าประตูวัด ศาลเจ้าแม่กวนอิมซึ่งเป็นศาลเจ้าที่ชาวตะกั่วป่าให้ความเคารพนับถือถูกน้ำท่วมขัง ระดับน้ำสูงกว่า ๕๐ เซนติเมตร ตั้งแต่ทางเข้าประตูศาลเจ้าแม่กวนอิม ไปจนถึงบันไดของตัวศาลเจ้า ส่วนในพื้นที่ตำบลโคกเคียน หมู่ ๑, ๒, ๓, ๔, ๕, ๖ ระดับท่วมขังจนถึงชั้นสองของตัวบ้าน วัว ควายจะต้องนำมาลாமไว้บนถนนเนื่องจากคอกถูกน้ำท่วมไม่เว้น แม้แต่สวนปาล์มน้ำมัน สวนยางพารา สวนผลไม้ ส่วนรถยนต์ รถจักรยานยนต์ ต้องนำมาจอดไว้บนถนน เส้นทางเข้าหมู่บ้านบางช่วง ที่เป็นที่ราบลุ่มน้ำได้ท่วมขังเป็นช่วง ๆ การสัญจรเป็นไปอย่างยากลำบาก เดือดร้อนกันถ้วนหน้า ชาวของเครื่องใช้ต้องยกไว้บนที่สูง พร้อมเผื่อระวังสถานการณ์น้ำอย่างใกล้ชิด แม้ว่าในช่วงเมื่อคืนที่ผ่านมา ฝนได้หยุดตก แต่ปริมาณน้ำก็ยังไม่มีความเป็นไปได้ที่จะลดลง (ไอ เอ็ม เอ็น)

ฟิลิปปินส์อ่วมฤทธิ์ซูเปอร์ไต้ฝุ่น "ไทม่า"

มีผู้เสียชีวิตอย่างน้อย ๑๒ คนเฉพาะในฟิลิปปินส์ จากอิทธิพลของซูเปอร์ไต้ฝุ่น "ไทม่า" พายุหมุนเขตร้อนในมหาสมุทรแปซิฟิกซึ่งมีความรุนแรงที่สุดในรอบ ๓ ปี

สำนักข่าวต่างประเทศรายงานจากกรุงมะนิลา ประเทศฟิลิปปินส์ เมื่อวันที่ ๒๑ ต.ค.ว่าสำนักงานบริหารจัดการ และป้องกันภัยสาธารณะของฟิลิปปินส์รายงานจำนวนผู้เสียชีวิตจากอิทธิพลรุนแรงของซูเปอร์ไต้ฝุ่น "ไทม่า" ที่ขึ้นฝั่งบนเกาะลูซอน ทางตอนเหนือของประเทศ เมื่อวันพุธที่ผ่านมา ด้วยความเร็วลมกระโชกใกล้ศูนย์กลางสูงสุด ๒๒๕ กิโลเมตรต่อชั่วโมง ว่าเป็นเหตุให้มีผู้เสียชีวิตแล้วอย่างน้อย ๑๒ คน พื้นที่การเกษตร ๕๐,๐๐๐-๖๐,๐๐๐ เฮกเตอร์ได้รับความเสียหายเฉพาะในจังหวัดคากายัน นอกจากนี้ยังเกิดพายุฝนฟ้าคะนองรุนแรงและน้ำท่วมฉับพลันเป็นวงกว้าง

ทั้งนี้ อิทธิพลของซูเปอร์ไต้ฝุ่นลูกดังกล่าวถือเป็นพายุหมุนเขตร้อนก่อตัวในมหาสมุทรแปซิฟิกซึ่งมีความรุนแรงที่สุดในรอบ ๓ ปี นับตั้งแต่ซูเปอร์ไต้ฝุ่น "ไต้เยียน" หรือที่ชาวฟิลิปปินส์เรียกว่า "โยลันดา" พัดถล่มภาคกลางของประเทศ

เมื่อเดือนพ.ย. ๒๕๕๖ และคร่าชีวิตประชาชนมากกว่า ๖,๐๐๐ คน อีกทั้งยังสร้างความเสียหายมหาศาลให้แก่เศรษฐกิจของฟิลิปปินส์

ขณะที่จุดหมายต่อไปของซูเปอร์ไต้ฝุ่นไห่มาคือเกาะฮ่องกง ซึ่งทางการได้เตรียมรับมือด้วยการปิดสถานที่ราชการ และระงับให้บริการเที่ยวบิน ขบวนรถไฟและเรือข้ามฟากสายสำคัญเป็นการชั่วคราวแล้ว (เดลินิวส์)

