



รายงานการเฝ้าระวังติดตามสถานการณ์น้ำ ๒๔ ชั่วโมง

ศูนย์ป้องกันวิกฤติน้ำ กรมทรัพยากรน้ำ กระทรวงทรัพยากรธรรมชาติและสิ่งแวดล้อม
โทรศัพท์ ๐ ๒๒๔๘ ๖๖๓๑ โทรสาร ๐ ๒๒๔๘ ๖๖๒๙ <http://www.dwr.go.th>

รายงานฉบับที่ ๕๒๐/๒๕๕๙

เวลา ๐๘.๐๐ น.

วันที่ ๒๑ กันยายน ๒๕๕๙

เรื่อง รายงานการเฝ้าระวังติดตามสถานการณ์น้ำ ๒๔ ชั่วโมง

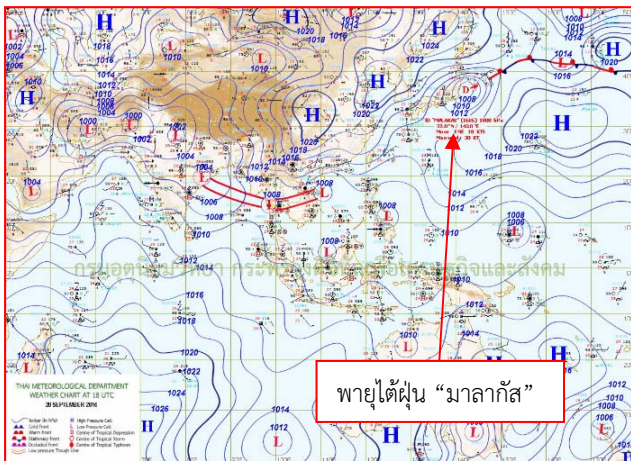
เรียนร.ม.ท. เลขานุการ ร.ม.ท.ปท.ท.ส. รอง ปท.ท.ส. อทน. รอง อทน. และหน่วยงานที่เกี่ยวข้อง

กรมทรัพยากรน้ำขอรายงานการเฝ้าระวังและติดตามสถานการณ์น้ำ ประจำวันที่ ๒๑ กันยายน ๒๕๕๙ ดังนี้

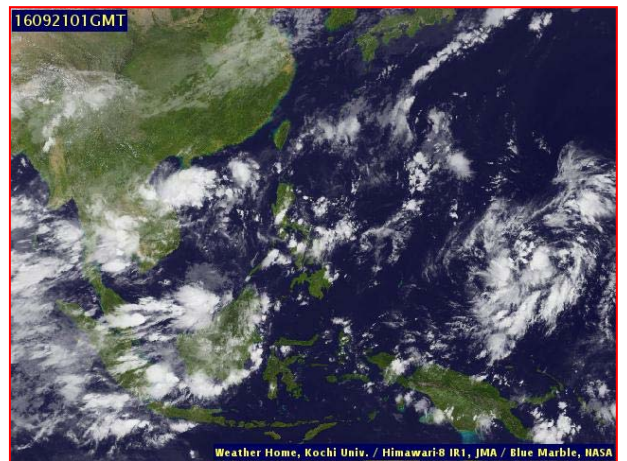
๑. สถานะอากาศ ณ เวลา ๐๖.๐๐ น. (ที่มา: กรมอุตุนิยมวิทยา)

พยากรณ์อากาศ ๒๔ ชั่วโมงข้างหน้า บริเวณภาคกลาง ภาคตะวันออก และภาคตะวันออกเฉียงเหนือตอนล่างมีฝนตกมากขึ้น กับมีฝนตกหนักหลายพื้นที่และมีฝนตกหนักมากบางแห่งบริเวณจังหวัดชัยภูมิ นครราชสีมา บุรีรัมย์ สุรินทร์ ศรีสะเกษ อุบลราชธานี นครนายก ปราจีนบุรี สระแก้ว ราชบุรี สมุทรสงคราม สุพรรณบุรี กาญจนบุรี อุทัยธานี ชัยนาท นครสวรรค์ ลพบุรี สระบุรี พระนครศรีอยุธยา นครปฐม จันทบุรี ตราด เพชรบุรี ประจวบคีรีขันธ์ ชุมพร ระนอง และพังงา ขอให้ประชาชนในบริเวณดังกล่าวระมัดระวังอันตรายของฝนสะสมและฝนตกหนักในระยะนี้ไว้ด้วย สำหรับกรุงเทพมหานครและปริมณฑลมีโอกาสเกิดฝนฟ้าคะนอง กับมีฝนตกหนักบางแห่ง

ส่วนคลื่นลมบริเวณทะเลอันดามันตอนบนมีกำลังแรง โดยมีคลื่นสูง ๒-๓ เมตร ขอให้ชาวเรือเดินเรือด้วยความระมัดระวังเรือเล็กบริเวณดังกล่าวควรงดออกจากฝั่งในระยะนี้ไว้ด้วย

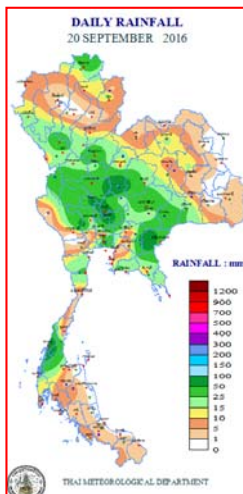


แผนที่อากาศ วันที่ ๒๑ ก.ย.๒๕๕๙ เวลา ๐๑.๐๐ น.



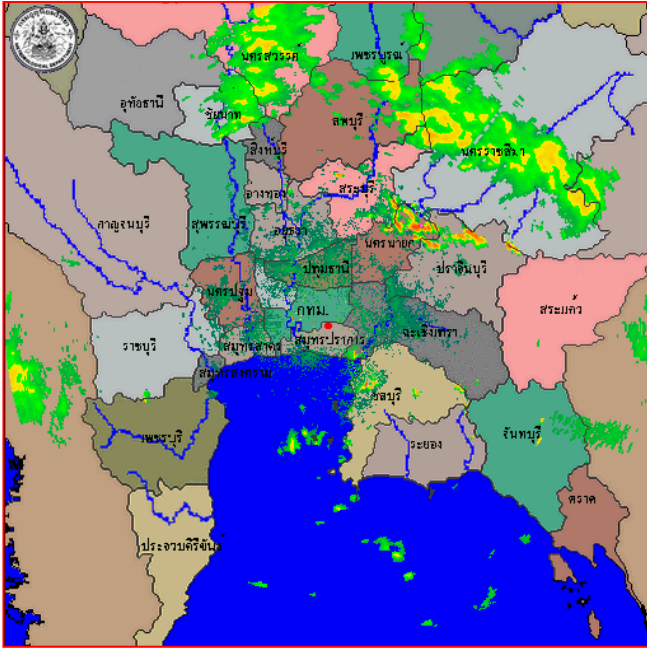
ภาพถ่ายจากดาวเทียม วันที่ ๒๑ ก.ย. ๒๕๕๙ เวลา ๐๘.๐๐ น.

๒. ปริมาณฝนสะสม ณ เวลา ๐๗.๐๐ น. (เมื่อวาน) - ๐๗.๐๐ น. (วันนี้) (ที่มา: กรมอุตุนิยมวิทยา)

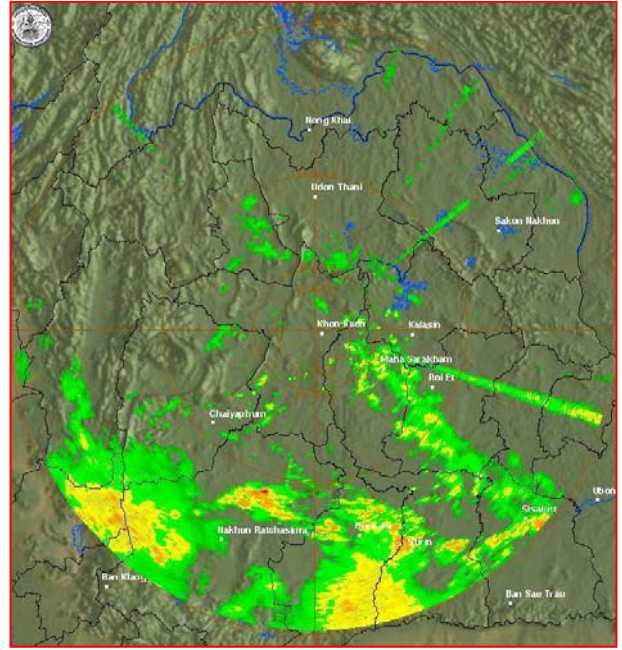


จุดตรวจวัด	ปริมาณฝน (มม.)
จ.สระแก้ว	๙๖.๘
จ.ระนอง	๙๒.๘
จ.พระนครศรีอยุธยา	๘๐.๗
กรุงเทพฯ บางนา สกช.	๗๔.๐
จ.สุพรรณบุรี (อุทอง สกช.)	๗๒.๖
จ.ลพบุรี	๖๑.๕
จ.ชัยนาท (สกช.)	๕๕.๔

๓. เรดาร์ตรวจอากาศ ณ วันที่ ๒๑ กันยายน ๒๕๕๙ (ที่มา: กรมอุตุนิยมวิทยา)



สถานีสุวรรณภูมิ เวลา ๐๗.๓๐ น.



สถานีขอนแก่น เวลา ๐๘.๐๐ น.

จากเรดาร์ตรวจอากาศ จะพบว่ามีกกลุ่มเมฆฝนกระจายบริเวณภาคกลาง ภาคตะวันออก ภาคตะวันออกเฉียงเหนือ และภาคใต้

๔. สถานการณ์น้ำในอ่างเก็บน้ำขนาดใหญ่ ณ วันที่ ๒๐ กันยายน ๒๕๕๙ (ที่มา: กรมชลประทาน)

สภาพน้ำในอ่างเก็บน้ำขนาดใหญ่ ปริมาณน้ำในอ่างฯ ๔๐,๔๙๔ ล้าน ลบ.ม. คิดเป็นร้อยละ ๕๗ (ปริมาณน้ำใช้การได้ ๑๖,๙๖๘ ล้าน ลบ.ม. คิดเป็นร้อยละ ๓๖) ปริมาณน้ำในอ่างฯ เทียบกับปี ๒๕๕๘ (๓๖,๙๕๑ ล้าน ลบ.ม. คิดเป็นร้อยละ ๕๒) มากกว่าปี ๒๕๕๘ จำนวน ๓,๕๔๓ ล้าน ลบ.ม. ปริมาณน้ำไหลลงอ่างฯ จำนวน ๓๓๘.๒๓ ล้าน ลบ.ม. ปริมาณน้ำระบายจำนวน ๖๑.๖๒ ล้าน ลบ.ม. สามารถรับน้ำได้อีก ๓๐,๒๑๙ ล้าน ลบ.ม.

อ่างเก็บน้ำ	ปริมาณน้ำในอ่าง		ปริมาณน้ำใช้การได้		ปริมาณน้ำไหลลงอ่าง		ปริมาณน้ำระบาย		ปริมาณน้ำรับได้อีก (ล้าน ม. ^๓) (ความจุที่ รนส.- ปริมาณน้ำปัจจุบัน)
	ปริมาณ (ล้าน ม. ^๓)	% น้ำเก็บกัก	ปริมาณ (ล้าน ม. ^๓)	% น้ำใช้การ	วันนี้ (ล้าน ม. ^๓)	เมื่อวาน (ล้าน ม. ^๓)	วันนี้ (ล้าน ม. ^๓)	เมื่อวาน (ล้าน ม. ^๓)	
๑.ภูมิพล	๕,๓๗๔	๔๐	๑,๕๗๔	๑๖	๕๒.๐๓	๕๔.๔๕	๑.๐๐	๑.๐๐	๘,๐๘๘
๒.สิริกิติ์	๖,๗๘๘	๗๑	๓,๙๓๘	๕๙	๔๔.๗๕	๔๘.๙๙	๐.๐๐	๐.๐๐	๓,๗๒๐
๓.จุฬารัตน์	๗๗	๔๗	๔๐	๓๒	๑.๑๕	๑.๔๒	๐.๐๐	๐.๐๐	๑๐๔
๔.อุบลรัตน์	๑,๐๗๗	๔๔	๔๙๖	๒๗	๓๐.๓๖	๓๔.๓๕	๑.๕๐	๑.๔๙	๓,๕๖๓
๕.ลำปาว	๑,๐๑๙	๕๑	๙๑๙	๔๙	๑๒.๔๖	๑๔.๒๕	๔.๑๐	๓.๗๙	๑,๔๓๑
๖.สิรินธร	๑,๒๖๕	๖๔	๔๓๔	๓๘	๒๕.๕๙	๑๒.๑๖	๒.๙๘	๒.๘๐	๗๐๑
๗.ป่าสักชลสิทธิ์	๕๕๕	๕๘	๕๕๒	๕๘	๓๓.๔๕	๒๑.๐๓	๑.๓๓	๑.๓๑	๔๐๕
๘.ศรีนครินทร์	๑๑,๙๔๓	๖๗	๑,๖๗๘	๒๒	๒๑.๔๒	๑๙.๐๙	๘.๙๔	๘.๙๗	๖,๘๒๗
๙.วชิราลงกรณ	๔,๘๗๑	๕๕	๑,๘๕๙	๓๒	๒๖.๑๐	๒๕.๙๓	๙.๑๕	๙.๐๒	๖,๑๒๙
๑๐.ขุนด่านปราการชล	๑๕๙	๗๑	๑๕๔	๗๐	๓.๖๘	๕.๐๖	๐.๕๔	๐.๕๔	๖๖
๑๑.รัชชประภา	๔,๔๗๔	๗๙	๓,๑๒๒	๗๓	๑๗.๒๖	๑๔.๕๑	๑๖.๘๖	๗.๘๒	๑,๖๗๐
๑๒.บางบาล	๔๒๒	๒๙	๑๔๖	๑๒	๐.๗๘	๐.๐๐	๒.๐๓	๒.๓๕	๑,๑๖๘

๕. สถานการณ์น้ำในประเทศ ณ วันที่ ๑๗ - ๒๑ กันยายน ๒๕๕๙ (ที่มา: กรมชลประทาน)

สถานี	แม่น้ำ	อำเภอ	จังหวัด	ระดับตลิ่ง (ม.รทก.)	ระดับน้ำ (ม.รทก.)					แนวโน้ม
					เสาร์	อาทิตย์	จันทร์	อังคาร	พุธ	
					๑๗ ก.ย.	๑๘ ก.ย.	๑๙ ก.ย.	๒๐ ก.ย.	๒๑ ก.ย.	
P.๑	ปิง	เมือง	เชียงใหม่	๓.๗๐	๑.๘๓	๑.๘๕	๒.๒๖	๒.๑๖	๑.๘๖	ลดลง
W.๑C	วัง	เมือง	ลำปาง	๕.๒๐	๐.๓๖	-๐.๑๓	๑.๒๕	๐.๗๒	๑.๑๕	เพิ่มขึ้น
Y.๔	ยม	เมือง	สุโขทัย	๗.๔๕	๖.๗๒	๖.๑๕	๖.๔๙	๖.๗๐	๕.๙๙	ลดลง
N.๖๗	น่าน	ชุมแสง	นครสวรรค์	๒๘.๓๐	๒๔.๕๖	๒๕.๕๒	๒๕.๘๕	๒๖.๐๐	๒๖.๒๑	เพิ่มขึ้น
C.๑๓	เจ้าพระยา	สรรพยา	ชัยนาท	๑๖.๓๔	๑๕.๖๐	๑๕.๖๐	๑๕.๙๘	๑๖.๑๐	๑๖.๓๐	เพิ่มขึ้น
M.๖A	มูล	สตึก	บุรีรัมย์	๕.๔๐	๒.๗๕	๒.๙๙	๓.๒๒	๓.๔๐	๓.๕๕	เพิ่มขึ้น
M.๗	มูล	เมือง	อุบลราชธานี	๗.๐๐	๕.๘๒	๕.๘๗	๕.๘๙	๕.๙๒	๕.๙๗	เพิ่มขึ้น
M.๑๘๑	ลำตะคอง	เมือง	นครราชสีมา	๓.๐๐	๑.๐๖	๑.๒๒	๑.๐๔	๑.๑๑	๑.๓๖	เพิ่มขึ้น
M.๑๕๙	ลำชี	จอมพระ	สุรินทร์	๑๑.๓๐	๓.๙๐	๓.๘๗	๓.๘๕	๓.๙๓	๓.๘๗	ลดลง
M.๙๕	ลำเสียวใหญ่	สุวรรณภูมิ	ร้อยเอ็ด	๓.๒๐	๒.๙๒	๓.๐๕	๓.๑๐	๓.๒๕	๓.๓๓	เพิ่มขึ้น
X.๖๔	คลองท่าแซะ	ท่าแซะ	ชุมพร	๑๗.๑๓	๘.๐๔	๘.๐๔	๘.๐๒	๗.๘๖	๗.๘๖	ทรงตัว
X.๑๔๙	คลองกลาย	นบพิตำ	นครศรีธรรมราช	๓๓.๙๖	๒๘.๙๗	๒๘.๙๖	๒๘.๙๖	๒๙.๒๘	๒๙.๐๒	ลดลง
X.๒๗๔	แม่น้ำโก-ลก	แว้ง	นราธิวาส	๒๒.๔๐	๑๘.๕๐	๑๘.๕๓	๑๘.๔๘	๑๘.๕๑	๑๘.๓๖	เพิ่มขึ้น
X.๓๗A	แม่น้ำตาปี	พระแสง	สุราษฎร์ธานี	๑๐.๗๖	๘.๑๙	๘.๐๑	๗.๗๙	๗.๗๐	๗.๖๒	ลดลง

*** ยังไม่ได้รับรายงาน

๖. สถานการณ์น้ำในพื้นที่ลุ่มน้ำโขง ณ วันที่ ๒๐ กันยายน ๒๕๕๙ (ที่มา:MRC: Mekong River Commission)

สถานี	ระดับตลิ่ง(เมตร)	ระดับน้ำ (เมตร)	ต่ำกว่าระดับตลิ่ง (เมตร)	แนวโน้ม
อ.เชียงแสน จ.เชียงราย	๑๒.๘๐	๓.๘๑	๘.๙๙	ลดลง
อ.เชียงคาน จ.เลย	๑๖.๐๐	๑๐.๓๒	๕.๖๘	ลดลง
อ.เมือง จ.หนองคาย	๑๒.๒๐	๘.๔๙	๓.๗๑	ลดลง
อ.เมือง จ.นครพนม	๑๒.๕๐	๘.๖๙	๓.๘๑	ลดลง
อ.เมือง จ.มุกดาหาร	๑๒.๐๐	๘.๔๒	๓.๕๘	ลดลง
อ.โขงเจียม จ.อุบลราชธานี	๑๔.๕๐	๑๐.๗๓	๓.๗๗	ลดลง

๖. สถานการณ์เตือนภัย Early Warning ณ วันที่ ๒๑ กันยายน ๒๕๕๙ (ที่มา: สำนักวิจัย พัฒนาและอุทกวิทยา กรมทรัพยากรน้ำ)

[เวลา ๑๕.๐๐ น.(เมื่อวาน) - ๐๘.๐๐ น. (วันนี้)]

การแจ้งเตือน	สถานี	การแจ้งเตือน
เตือนสีแดง (อพยพ)	-	-
เตือนสีเหลือง (เตือนภัย)	ที่ทำการน้ำตกนางรอง ต.หินตั้ง อ.เมืองนครนายก จ.นครนายก บ้านตลิ่งสูง ต.แม่เลย์ อ.แม่वंก จ.นครสวรรค์ บ้านเทพนา ต.บ้านไร่ อ.เทพสถิต จ.ชัยภูมิ บ้านโคกสะอาด ต.นายางหลัก อ.เทพสถิต จ.ชัยภูมิ บ้านวังอ้ายโพธิ์ ต.บ้านไร่ อ.เทพสถิต จ.ชัยภูมิ	ปริมาณฝนสะสม ๑๒ ชั่วโมง ๑๒๔.๕ มิลลิเมตร ปริมาณระดับน้ำ ๓.๐๑ เมตร ระดับวิกฤต ๔.๕๐ เมตร ปริมาณฝนสะสม ๑๒ ชั่วโมง ๑๐๓.๐ มิลลิเมตร ปริมาณฝนสะสม ๑๒ ชั่วโมง ๑๐๐.๕ มิลลิเมตร ปริมาณฝนสะสม ๑๒ ชั่วโมง ๑๐๗.๐ มิลลิเมตร
เตือนสีเขียว (เฝ้าระวัง)	บ้านคลองกระทอน ต.บางบุตร อ.บ้านค่าย จ.ระยอง บ้านท่าเรียม ต.ทุ่งพระ อ.คอนสาร จ.ชัยภูมิ บ้านแม่สรวย ต.แม่สรวย อ.แม่สรวย จ.เชียงราย บ้านไต้โดน ต.บางสวรรค์ อ.พระแสง จ.สุราษฎร์ธานี บ้านโป่งน้ำร้อน ต.โป่งน้ำร้อน อ.คลองลาน จ.กำแพงเพชร	ปริมาณฝนสะสม ๑๒ ชั่วโมง ๘๖.๕ มิลลิเมตร ปริมาณระดับน้ำ ๖.๐ เมตร ระดับวิกฤต ๘.๐ เมตร ปริมาณระดับน้ำ ๒.๓๕ เมตร ระดับวิกฤต ๔.๕๐ เมตร ปริมาณระดับน้ำ ๓.๕๖ เมตร ระดับวิกฤต ๕.๕ เมตร ปริมาณระดับน้ำ ๒.๔๒ เมตร ระดับวิกฤต ๔.๕ เมตร

*ได้รับข้อมูลจากทาง Social Media โดยโปรแกรม Line ศูนย์อุทกภัย ทน.

๗. เหตุการณ์วิกฤตน้ำปัจจุบัน ณ วันที่ ๒๑ กันยายน ๒๕๕๙ [เวลา ๑๕.๐๐ น.(เมื่อวาน) - ๐๘.๐๐ น. (วันนี้)]

ศูนย์ข่าวศรีราชา - เกิดน้ำท่วมขังบนพื้นผิวจราจรหลายแห่งในเขตตัวเมืองจันทบุรี และน้ำยังไหลเข้าท่วมบ้านเรือนของประชาชนในชุมชนเนินเอฟเอ็ม ตำบลวัดใหม่ อำเภอเมือง จังหวัดจันทบุรี หลังมีฝนตกหนักในพื้นที่ติดต่อกันหลายชั่วโมง โดยระดับน้ำที่เกิดจากการระบายไม่ทันสูงถึง ๓๐ เซนติเมตร และมีชาวบ้านในพื้นที่ทั้งหมดรวมประมาณ ๒๐๐ หลังคาเรือนต้องเร่งขนย้ายสิ่งของหนีน้ำขึ้นที่สูง โดยมีบ้านเรือนกว่า ๑๐ หลัง ถูกน้ำไหลเข้าท่วมภายในตัวบ้าน

๘. สถานการณ์อุทกภัย ณ วันที่ ๒๑ กันยายน ๒๕๕๙ (ที่มา : กรมป้องกันและบรรเทาสาธารณภัย)

จังหวัดที่ประกาศเขตการให้ความช่วยเหลือผู้ประสบภัยพิบัติกรณีฉุกเฉิน (อุทกภัย) ตั้งแต่ ๑๘ พ.ค. - ๑๙ ก.ย.๕๙ ตามระเบียบ กระทรวงการคลังว่าด้วยเงินอุดหนุนราชการ เพื่อช่วยเหลือผู้ประสบภัยพิบัติกรณีฉุกเฉิน พ.ศ. ๒๕๕๖ จำนวน ๓๕ จังหวัด ๑๒๐ อำเภอ ๔๓๙ ตำบล ๒,๖๐๙ หมู่บ้าน จังหวัดที่เปิดสถานการณ์แล้ว ๒๘ จังหวัด ๙๗ อำเภอ ๓๒๖ ตำบล ๑,๙๖๐ หมู่บ้าน ปัจจุบันยังคงมีจังหวัดมีประกาศเขตการให้ความช่วยเหลือผู้ประสบภัยพิบัติกรณีฉุกเฉิน (อุทกภัย) จำนวน ๗ จังหวัด ๒๓ อำเภอ ๑๑๓ ตำบล ๖๔๙ หมู่บ้าน (จ.พังงา พะเยา อุทัยธานี ชัยนาท กำแพงเพชร พิษณุโลก และสุโขทัย)

๙. การคาดหมายลักษณะอากาศ ๗ วันข้างหน้า (ระหว่างวันที่ ๒๑ - ๒๖ กันยายน ๒๕๕๙)

ในช่วงวันที่ ๒๑ - ๒๒ ก.ย.บริเวณภาคเหนือตอนล่าง ภาคตะวันออกเฉียงเหนือตอนล่าง ภาคกลาง ภาคตะวันออก และภาคใต้มีฝนตกชุกหนาแน่นกับมีฝนหนักบางแห่ง สำหรับคลื่นลมบริเวณทะเลอันดามันและอ่าวไทยตอนบนมีกำลังแรง โดยมีคลื่นสูง ๒ - ๓ เมตร

ส่วนในช่วงวันที่ ๒๓ - ๒๖ ก.ย.บริเวณประเทศไทยตอนบนมีฝนลดลง ส่วนในภาคกลาง ภาคตะวันออก และภาคใต้ ยังคงมีฝนตกชุกหนาแน่นและมีฝนตกหนักบางแห่ง สำหรับคลื่นลมบริเวณทะเลอันดามันและอ่าวไทยตอนบนมีกำลังปานกลาง โดยบริเวณทะเลอันดามันมีคลื่นสูงประมาณ ๒ เมตร

จึงเรียนมาเพื่อโปรดทราบ

นายสุพจน์ โตวิจักษณ์ชัยกุล
อธิบดีกรมทรัพยากรน้ำ