



รายงานการเฝ้าระวังติดตามสถานการณ์น้ำ ๒๔ ชั่วโมง

ศูนย์ป้องกันวิกฤติน้ำ กรมทรัพยากรน้ำ กระทรวงทรัพยากรธรรมชาติและสิ่งแวดล้อม
โทรศัพท์ ๐ ๒๒๔๘ ๖๖๓๑ โทรสาร ๐ ๒๒๔๘ ๖๖๒๙ <http://www.dwr.go.th>

รายงานฉบับที่ ๖๐๘/๒๕๕๙

เวลา ๑๕.๐๐ น.

วันที่ ๕ พฤศจิกายน ๒๕๕๙

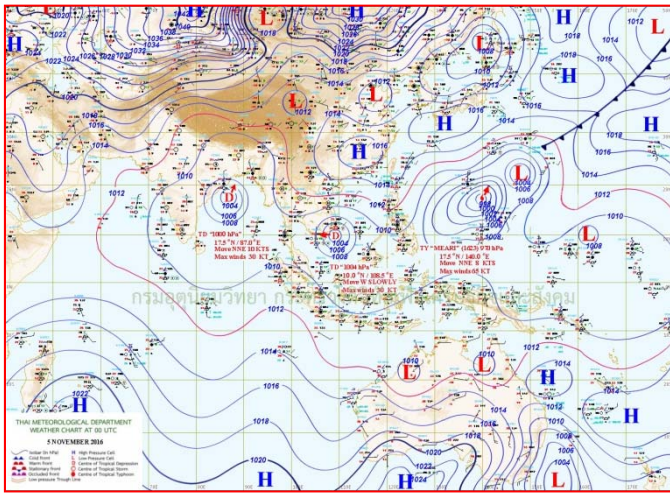
เรื่อง รายงานการเฝ้าระวังติดตามสถานการณ์น้ำ ๒๔ ชั่วโมง

เรียนร.ม.ท. เลขานุการ ร.ม.ท.ปท.ท.ส. รอง ปท.ท.ส. อท.น. รอง อท.น. และหน่วยงานที่เกี่ยวข้อง

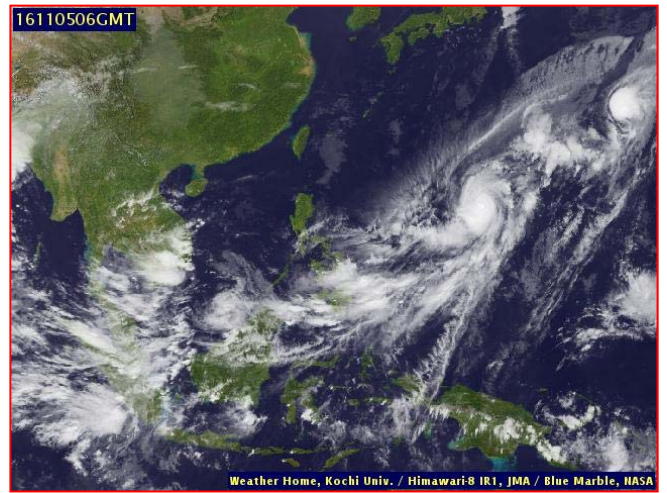
กรมทรัพยากรน้ำขอรายงานการเฝ้าระวังและติดตามสถานการณ์น้ำ ประจำวันที่ ๕ พฤศจิกายน ๒๕๕๙ ดังนี้

๑. สถานะอากาศ ณ เวลา ๑๒.๐๐ น. (ที่มา: กรมอุตุนิยมวิทยา)

พยากรณ์อากาศ ๒๔ ชั่วโมงข้างหน้า ประเทศไทยตอนบนมีอากาศเย็นกับมีหมอกในตอนเช้า สำหรับกรุงเทพมหานคร และปริมณฑลมีหมอกบางในตอนเช้า ส่วนภาคใต้ฝั่งตะวันออกยังคงมีฝนตกต่อเนื่องในระยะนี้ โดยเฉพาะภาคใต้ตอนล่างจะมีฝนตกหนักบางแห่ง บริเวณจังหวัดสุราษฎร์ธานี นครศรีธรรมราช พัทลุง สงขลา และภูเก็ต ขอให้ประชาชนบริเวณดังกล่าวระวังอันตรายจากฝนตกหนักและฝนที่ตกสะสมในระยะนี้ ส่วนชาวเรือบริเวณอ่าวไทยควรเดินเรือด้วยความระมัดระวังในระยะนี้

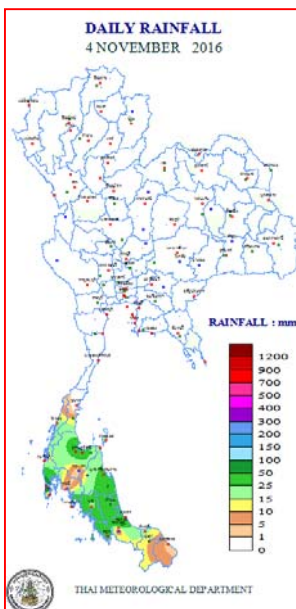


แผนที่อากาศ วันที่ ๕ พ.ย. ๒๕๕๙ เวลา ๐๗.๐๐ น.



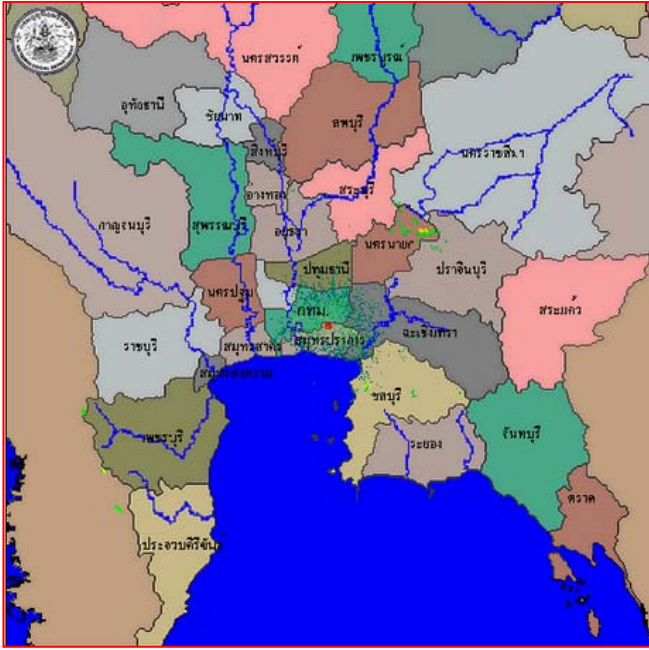
ภาพถ่ายจากดาวเทียม วันที่ ๕ พ.ย. ๒๕๕๙ เวลา ๑๓.๐๐ น.

๒. ปริมาณฝนสะสม ณ เวลา ๐๗.๐๐ น. (เมื่อวาน) - ๐๗.๐๐ น. (วันนี้) (ที่มา: กรมอุตุนิยมวิทยา)

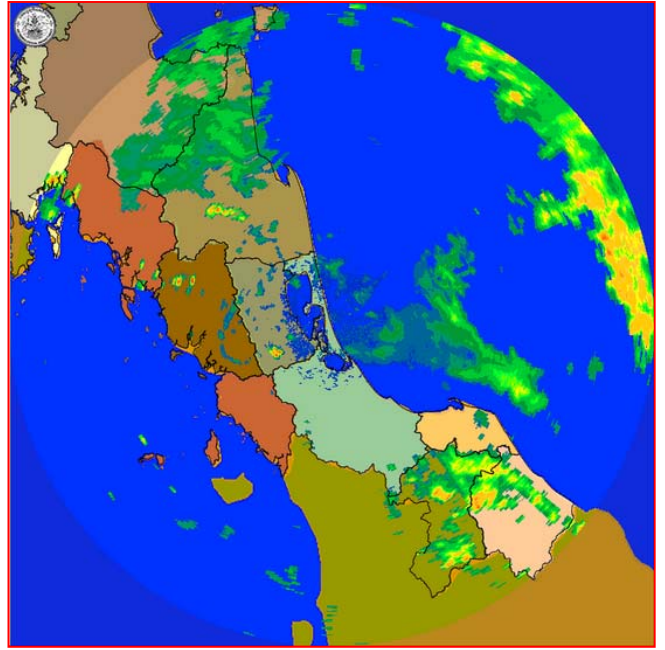


จุดตรวจวัด	ปริมาณฝน (มม.)
จ.ภูเก็ต (ศูนย์ฯ)	๗๙.๖
จ.สงขลา (คองหงษ์)	๕๑.๖
จ.สุราษฎร์ธานี	๔๓.๕
จ.สตูล	๔๑.๐
จ.นครศรีธรรมราช สกษ.	๓๘.๙
จ.พัทลุง สกษ.	๓๔.๘
จ.ตรัง	๒๒.๕

๓. เรดาร์ตรวจอากาศ ณ วันที่ ๕ พฤศจิกายน ๒๕๕๙ (ที่มา: กรมอุตุนิยมวิทยา)



สถานีสุวรรณภูมิ เวลา ๑๔.๓๐ น.



สถานีสงขลา เวลา ๑๔.๓๐ น.

จากเรดาร์ตรวจอากาศ จะพบว่ามีกลุ่มเมฆฝนกระจายบริเวณภาคใต้

๔. สถานการณ์น้ำในอ่างเก็บน้ำขนาดใหญ่ ณ วันที่ ๕ พฤศจิกายน ๒๕๕๙ (ที่มา: กรมชลประทาน)

สภาพน้ำในอ่างเก็บน้ำขนาดใหญ่ ปริมาณน้ำในอ่างฯ ๔๙,๕๖๖ ล้าน ลบ.ม. คิดเป็นร้อยละ ๗๐ (ปริมาณน้ำใช้การได้ ๒๖,๐๓๙ ล้าน ลบ.ม. คิดเป็นร้อยละ ๕๕) ปริมาณน้ำในอ่างฯ เทียบกับปี ๒๕๕๘ (๔๑,๐๕๑ ล้าน ลบ.ม. คิดเป็นร้อยละ ๕๘) มากกว่าปี ๒๕๕๘ จำนวน ๘,๕๑๕ ล้าน ลบ.ม. ปริมาณน้ำไหลลงอ่างฯ จำนวน ๑๑๕.๘๕ ล้าน ลบ.ม. ปริมาณน้ำระบายจำนวน ๓๘.๓๖ ล้าน ลบ.ม. สามารถรับน้ำได้อีก ๒๑,๑๔๘ ล้าน ลบ.ม.

อ่างเก็บน้ำ	ปริมาณน้ำในอ่าง		ปริมาณน้ำใช้การได้		ปริมาณน้ำไหลลงอ่าง		ปริมาณน้ำระบาย		ปริมาณน้ำรับได้อีก (ล้าน ม. ^๓) (ความจุที่ รนส.- ปริมาณน้ำปัจจุบัน)
	ปริมาณ (ล้าน ม. ^๓)	% น้ำเก็บกัก	ปริมาณ (ล้าน ม. ^๓)	% น้ำใช้การ	วันนี้ (ล้าน ม. ^๓)	เมื่อวาน (ล้าน ม. ^๓)	วันนี้ (ล้าน ม. ^๓)	เมื่อวาน (ล้าน ม. ^๓)	
๑.ภูมิพล	๖,๘๘๐	๕๑	๓,๐๘๐	๓๒	๑๗.๒๕	๑๗.๑๙	๑.๐๐	๑.๐๐	๖,๕๘๒
๒.สิริกิติ์	๗,๖๗๖	๘๑	๔,๘๒๖	๗๒	๙.๕๑	๑๑.๘๓	๔.๐๔	๔.๐๓	๒,๙๖๔
๓.จุฬารัตน์	๑๕๓	๙๓	๑๑๖	๙๑	๐.๓๐	๐.๑๓	๐.๐๖	๐.๐๐	๕๔
๔.อุบลรัตน์	๒,๑๕๘	๘๙	๑,๕๗๗	๘๕	๙.๙๙	๓.๒๔	๕.๐๐	๕.๐๒	๒๗๓
๕.ลำปาว	๑,๑๓๑	๕๗	๑,๐๓๑	๕๕	๑.๔๐	๑.๗๙	๑.๔๔	๑.๘๓	๑,๓๑๙
๖.สิรินธร	๑,๖๖๐	๘๔	๘๒๘	๗๓	๓.๔๖	๓.๔๖	๐.๐๐	๐.๐๐	๓๐๖
๗.ป่าสักชลสิทธิ์	๙๙๓	๑๐๓	๙๙๐	๑๐๓	๔.๑๑	๔.๑๑	๓.๕๔	๓.๕๔	-๓๓
๘.ศรีนครินทร์	๑๓,๕๑๑	๗๖	๓,๒๔๖	๔๓	๒๐.๙๑	๒๑.๓๕	๒.๐๑	๑.๙๗	๕,๓๓๙
๙.วชิราลงกรณ	๕,๗๕๐	๖๕	๒,๗๓๘	๔๗	๘.๗๓	๘.๗๔	๑.๙๙	๒.๐๑	๕,๒๕๐
๑๐.ขุนด่านปราการชล	๒๑๙	๙๘	๒๑๕	๙๘	๐.๕๒	๐.๖๗	๐.๓๔	๐.๕๔	๗
๑๑.รัชชประภา	๔,๙๑๗	๘๗	๓,๕๖๕	๘๓	๑๕.๕๑	๑๐.๔๔	๑๐.๐๙	๐.๐๐	๑,๗๐๓
๑๒.บางกลาง	๓๗๗	๒๖	๑๐๑	๙	๒.๓๐	๑.๐๗	๑.๐๑	๑.๐๒	๑,๒๙๗

๕. สถานการณ์น้ำในประเทศ ณ วันที่ ๑ - ๕ พฤศจิกายน ๒๕๕๙ (ที่มา: กรมชลประทาน)

สถานี	แม่น้ำ	อำเภอ	จังหวัด	ระดับ ตลิ่ง (ม. รทก.)	ระดับน้ำ (ม.รทก.)					แนวโน้ม
					อังคาร	พุธ	พฤหัสบดี	ศุกร์	เสาร์	
					๑ พ.ย.	๒ พ.ย.	๓ พ.ย.	๔ พ.ย.	๕ พ.ย.	
P.๑	ปิง	เมือง	เชียงใหม่	๓.๗๐	๑.๔๑	๑.๔๓	๑.๔๑	๑.๔๑	๑.๓๙	ลดลง
W.๑C	วัง	เมือง	ลำปาง	๕.๒๐	๐.๑๑	๐.๐๑	-๐.๐๓	-๐.๐๒	-๐.๐๙	ลดลง
Y.๔	ยม	เมือง	สุโขทัย	๗.๔๕	๓.๕๖	๓.๒๖	๓.๒๕	๓.๑๔	๓.๐๐	ลดลง
N.๗A	น่าน	เมือง	พิจิตร	๑๐.๗๘	๔.๗๕	๔.๕๗	๔.๐๑	๓.๖๖	๓.๒๗	ลดลง
C.๑๓	เจ้าพระยา	สรรพยา	ชัยนาท	๑๖.๓๔	๑๖.๗๕	๑๖.๗๕	๑๖.๗๕	๑๖.๗๕	๑๖.๗๕	ทรงตัว
M.๖A	มูล	สตึก	บุรีรัมย์	๕.๔๐	๖.๒๖	๖.๒๒	๖.๑๖	๖.๑๑	๖.๐๖	ล้นตลิ่ง
M.๗	มูล	เมือง	อุบลราชธานี	๗.๐๐	๕.๙๕	๕.๘๖	๕.๗๕	๕.๖๕	๕.๕๖	ลดลง
M.๑๙๑	ลำตะคอง	เมือง	นครราชสีมา	๓.๐๐	๑.๒๐	๑.๒๐	๑.๒๐	๑.๑๙	๑.๑๔	ลดลง
M.๑๕๙	ลำชี	จอมพระ	สุรินทร์	๑๑.๓๐	๕.๐๑	๔.๙๕	๔.๘๐	๔.๘๖	๔.๘๐	ลดลง
M.๙๕	ลำเสียวใหญ่	สุวรรณภูมิ	ร้อยเอ็ด	๓.๒๐	๒.๙๕	๒.๙๐	๒.๘๐	๒.๗๔	๒.๖๕	ลดลง
X.๖๔	คลองท่าแซะ	ท่าแซะ	ชุมพร	๑๗.๑๓	๑๐.๕๖	๑๓.๗๐	๑๑.๗๕	๙.๖๕	๙.๖๐	ลดลง
X.๑๔๙	คลองกลาย	นบพิตำ	นครศรีธรรมราช	๓๓.๙๖	๒๙.๖๕	๒๙.๓๒	๒๙.๓๑	๒๙.๑๖	๒๙.๔๘	เพิ่มขึ้น
X.๒๗๔	แม่น้ำโก-ลก	แว้ง	นราธิวาส	๒๒.๔๐	๑๘.๙๐	๑๘.๘๖	๑๘.๗๖	๑๘.๗๑	๑๙.๐๕	เพิ่มขึ้น
X.๓๗A	แม่น้ำตาปี	พระแสง	สุราษฎร์ธานี	๑๐.๗๖	๙.๔๖	๙.๖๔	๙.๗๔	๙.๗๔	๙.๖๒	ลดลง

*** ยังไม่ได้รับรายงาน

สถานการณ์น้ำในพื้นที่ลุ่มน้ำโขง ณ วันที่ ๔ พฤศจิกายน ๒๕๕๙ (ที่มา:MRC: Mekong River Commission)

สถานี	ระดับตลิ่ง(เมตร)	ระดับน้ำ (เมตร)	ต่ำกว่าระดับตลิ่ง (เมตร)	แนวโน้ม
อ.เชียงแสน จ.เชียงราย	๑๒.๘๐	๓.๗๘	๙.๐๒	เพิ่มขึ้น
อ.เชียงคาน จ.เลย	๑๖.๐๐	๖.๘๙	๙.๑๑	ลดลง
อ.เมือง จ.หนองคาย	๑๒.๒๐	๔.๒๘	๗.๙๒	ลดลง
อ.เมือง จ.นครพนม	๑๒.๕๐	๓.๗๙	๘.๗๑	เพิ่มขึ้น
อ.เมือง จ.มุกดาหาร	๑๒.๐๐	๔.๐๕	๗.๙๕	เพิ่มขึ้น
อ.โขงเจียม จ.อุบลราชธานี	๑๔.๕๐	๕.๕๕	๘.๙๕	เพิ่มขึ้น

๖. สถานการณ์เตือนภัย Early Warning ณ วันที่ ๕ พฤศจิกายน ๒๕๕๙ (ที่มา: สำนักวิจัย พัฒนาและอุทกวิทยา กรมทรัพยากรน้ำ)

[เวลา ๐๘.๐๐ น. - ๑๕.๐๐ น. (วันนี้)]

การแจ้งเตือน	สถานี	การแจ้งเตือน
เตือนสีแดง (อพยพ)	-	-
เตือนสีเหลือง (เตือนภัย)	-	-
เตือนสีเขียว (เฝ้าระวัง)	-	-

*ได้รับข้อมูลจากทาง Social Media โดยโปรแกรม Line ศูนย์อุทกภัย ทน.

๗. สถานการณ์ธรณีพิบัติ ณ วันที่ ๕ พฤศจิกายน ๒๕๕๙ (ที่มา : กรมทรัพยากรธรณี)

ไม่มีสถานการณ์ธรณีพิบัติภัย

๘. เหตุการณ์วิกฤตน้ำปัจจุบัน ณ วันที่ ๕ พฤศจิกายน ๒๕๕๙ [เวลา ๐๘.๐๐ น. - ๑๕.๐๐ น. (วันนี้)]

ไม่มีสถานการณ์

๙. สถานการณ์อุทกภัย ณ วันที่ ๕ พฤศจิกายน ๒๕๕๙ (ที่มา : กรมป้องกันและบรรเทาสาธารณภัย)

จังหวัดที่ยังคงประกาศเขตการให้ความช่วยเหลือผู้ประสบภัยพิบัติกรณีฉุกเฉิน (อุทกภัย) จำนวน ๒๔ จังหวัด ๑๒๔ อำเภอ ๗๔๓ ตำบล ๓,๙๐๖ หมู่บ้าน (จ.พะเยา อุทัยธานี ชัยนาท กำแพงเพชร นครสวรรค์ พิษณุโลก สุโขทัย พิจิตร พระนครศรีอยุธยา ตาก บึงกาฬ สกลนคร ระยอง ระนอง ชัยภูมิ บุรีรัมย์ อ่างทอง สระบุรี สุราษฎร์ธานี กาฬสินธุ์ สิงห์บุรี ลพบุรี เพชรบุรี และ จ.ร้อยเอ็ด) จังหวัดที่ยุติประกาศฯ แล้ว ๒๖ จังหวัด ๑๖๔ อำเภอ ๗๐๙ ตำบล ๓,๗๓๑ หมู่บ้าน

ปัจจุบันยังคงมีสถานการณ์น้ำไหลหลาก น้ำเอ่อล้นตลิ่ง และดินสไลด์รวม ๘ จังหวัด (จ.พิจิตร นครสวรรค์ อ่างทอง พระนครศรีอยุธยา กาญจนบุรี เพชรบุรี ประจวบคีรีขันธ์ และ จ.สุราษฎร์ธานี) ๒๐ อำเภอ ๑๑๖ ตำบล ๕๗๑ หมู่บ้าน

๑๐. การคาดหมายลักษณะอากาศ ๗ วันข้างหน้า (ระหว่างวันที่ ๕ - ๑๑ พฤศจิกายน ๒๕๕๙)

ในช่วงวันที่ ๕ - ๖ พ.ย. บริเวณประเทศไทยตอนบน ยังคงมีอากาศเย็นกับมีหมอกในตอนเช้า ส่วนในช่วงวันที่ ๗ - ๑๑ พ.ย. บริเวณประเทศไทยตอนบนจะมีฝนฟ้าคะนองในระยะแรก หลังจากนั้นอากาศจะเย็นลง โดยเริ่มจากภาคตะวันออกเฉียงเหนือก่อน

อนึ่ง ในช่วงวันที่ ๖-๙ พ.ย. ภาคใต้ฝั่งตะวันออกมีฝนเพิ่มขึ้นกับมีฝนตกหนักถึงหนักมากบางแห่ง

จึงเรียนมาเพื่อโปรดทราบ

นายวรศาสตร์ อภัยพงษ์
อธิบดีกรมทรัพยากรน้ำ