

## สรุปสถานการณ์น้ำของประเทศ วันที่ ๒๗ เมษายน ๒๕๖๐

๑. ฝน การคาดการณ์ปริมาณฝน (มิลลิเมตร) เดือน เมษายน พฤษภาคม และมิถุนายน ๒๕๖๐ เปรียบเทียบกับค่าปกติ [ค่าปกติ = ค่าเฉลี่ยฝนในคาบ ๓๐ ปี (๒๕๒๔ - ๒๕๕๓)] มีรายละเอียดตามตาราง/

ภาค/เดือน (ปริมาณฝนคาดการณ์)	เมษายน		พฤษภาคม		มิถุนายน	
	ค่าประมาณ (มม.)	ความหมาย	ค่าประมาณ (มม.)	ความหมาย	ค่าประมาณ (มม.)	ความหมาย
เหนือ	๗๐ - ๑๐๐ มม.	สูงกว่าค่าปกติเล็กน้อย	๑๖๐ - ๒๐๐ มม.	ใกล้เคียงค่าปกติ	๑๕๐ - ๑๘๐ มม.	ใกล้เคียงค่าปกติ
ตะวันออกเฉียงเหนือ	๘๐ - ๑๑๐ มม.	สูงกว่าค่าปกติเล็กน้อย	๑๗๐ - ๒๒๐ มม.	ใกล้เคียงค่าปกติ	๑๘๐ - ๒๓๐ มม.	ใกล้เคียงค่าปกติ
กลาง	๘๐ - ๑๑๐ มม.	สูงกว่าค่าปกติเล็กน้อย	๑๕๐ - ๑๙๐ มม.	ใกล้เคียงค่าปกติ	๑๓๐ - ๑๗๐ มม.	ใกล้เคียงค่าปกติ
ตะวันออกเฉียงใต้	๑๐๐ - ๑๕๐ มม.	สูงกว่าค่าปกติเล็กน้อย	๒๐๐ - ๒๕๐ มม.	ใกล้เคียงค่าปกติ	๒๕๐ - ๒๙๐ มม.	ใกล้เคียงค่าปกติ
ภาคใต้ฝั่งตะวันออก	๗๐ - ๑๐๐ มม.	สูงกว่าค่าปกติเล็กน้อย	๑๒๐ - ๑๖๐ มม.	ใกล้เคียงค่าปกติ	๙๐ - ๑๓๐ มม.	ใกล้เคียงค่าปกติ
ภาคใต้ฝั่งตะวันตก	๑๖๐ - ๒๐๐ มม.	สูงกว่าค่าปกติเล็กน้อย	๒๘๐ - ๓๓๐ มม.	ใกล้เคียงค่าปกติ	๒๘๐ - ๓๓๐ มม.	ใกล้เคียงค่าปกติ
กรุงเทพฯ และปริมณฑล	๙๖ - ๑๒๐ มม.	สูงกว่าค่าปกติเล็กน้อย	๒๒๐ - ๒๗๐ มม.	ใกล้เคียงค่าปกติ	๑๕๐ - ๑๘๐ มม.	ใกล้เคียงค่าปกติ

ที่มาข้อมูล : กรมอุตุนิยมวิทยา พยากรณ์อากาศ ๓ เดือน ([http://www.tmd.go.th/month\\_forecast.php](http://www.tmd.go.th/month_forecast.php))

ปริมาณฝน ณ วันที่ ๒๕ เมษายน ๒๕๖๐	หน่วย	เหนือ	กลาง	ต.เฉียงเหนือ	ตะวันออกเฉียง	ตะวันออก	ตะวันตก	ใต้	ทั้งประเทศ
ฝนสูงสุด ๒๔ ชม.	มม.	๐.๒	๑๑.๗	๒๒.๐	๑๕.๙	๑๕.๙	ไม่มีฝน	๑๑.๐	๒๒.๐
สถานีอุตุนิยมวิทยา		เชียงใหม่	บัวชุม	โชคชัย	สระแก้ว			นาง	โชคชัย
			ลพบุรี	นครราชสีมา				นครศรีธรรมราช	นครราชสีมา
ฝนสะสมปี ๕๙	มม.	๖๙.๐ } +๕๑.๒	๘๔.๐ } + ๖.๕	๙๓.๙ } +๖๑.๙	๑๑๘.๙ } +๑๐๐.๙	๕๕.๔ } +๖๔.๒	๑๕๙.๔ } +๗๓๒.๑	๑๐๓.๓ } + ๒๑๑.๔	
ฝนสะสมปี ๖๐	มม.	๑๒๐.๒ } +๕๓%	๙๐.๕ } + ๗%	๑๕๕.๘ } +๓๙.๗%	๒๑๘.๙ } +๕๖%	๑๑๘.๖ } + ๕๕%	๘๙๑.๕ } + ๘๒%	๓๑๘.๗ } + ๖๗%	
ฝนสะสม ๓๐ ปี	มม.	๑๐๒.๕	๑๒๑.๓	๑๓๙.๙	๑๙๐.๔	๑๐๗.๓	๒๘๘.๗	๑๖๐.๘	

ที่มาข้อมูล : กรมอุตุนิยมวิทยา สรุปลักษณะอากาศรายวัน (<http://www.tmd.go.th/climate/climate.php>)

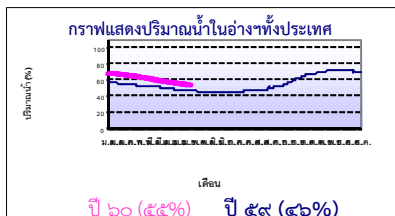
ปริมาณฝนสูงสุด ๒๔ ชม.เพิ่มเติม กรมอุตุนิยมวิทยาได้รายงานเพิ่มเติมโดยการบันทึกของเจ้าหน้าที่เป็นรายวัน ณ เวลา ๐๗.๐๐ น.ของวันนี้ ปริมาณฝนสูงสุดวันนี้เท่ากับ ๘๘.๐ มม. ที่ อ.โนนแดง จ.นครราชสีมา

### ๒. น้ำในอ่างเก็บน้ำขนาดใหญ่



ปริมาณน้ำในอ่าง	หน่วย	เหนือ	กลาง	ต.เฉียงเหนือ	ตะวันออกเฉียง	ตะวันออก	ตะวันตก	ใต้	ทั้งประเทศ
น้ำในอ่างปี ๕๙	ล้าน(ลบ.ม) %	๘,๔๓๐ ๓๔%	๓๖๖ ๒๗%	๒,๓๙๗ ๒๙%	๔๓๗ ๒๙%	๑๕,๙๙๓ ๖๐%	๕,๑๗๒ ๖๓%	๓๒,๘๕๖ ๕๖%	
น้ำในอ่างปี ๖๐	ล้าน(ลบ.ม) %	๑๑,๓๒๘ ๔๖%	๔๗๗ ๓๕%	๓,๔๓๙ ๔๒%	๕๓๖ ๓๕%	๑๗,๐๗๔ ๖๔%	๖,๑๒๘ ๗๕%	๓๙,๑๑๔ ๕๕%	
น้ำในอ่างปี ๕๘	ล้าน(ลบ.ม) %	๑๑,๗๖๙ ๕๐%	๓๐๖ ๒๖%	๒,๘๓๓ ๓๗%	๑๓๗ ๑๗%	๑๗,๒๔๗ ๖๕%	๔,๖๓๓ ๕๗%	๓๖,๙๐๔ ๕๔%	

ที่มาข้อมูล : กรมชลประทาน ตารางสรุปข้อมูลอ่างขนาดใหญ่ทั่วประเทศ ([http://water.rid.go.th/flood/flood/res\\_table.htm](http://water.rid.go.th/flood/flood/res_table.htm))



หมายเหตุ ๑. อ่างที่มีปริมาณน้ำต่ำกว่า ๕๐% ของความจุมี ๒๓ อ่าง คือ ๑.แม่กวาง (๑๖%) ๒.คลองสี่ยึด (๒๑%) ๓.ลำตะคอง (๒๔%) ๔.ลำปาง (๒๖%) ๕.ป่าสัก (๒๘%) ๖.ลำแจะ (๓๐%) ๗.ขุนด่านฯ (๓๑%) ๘.น้ำพุ (๓๓%) ๙.แควน้อย (๓๔%) ๑๐.ประแสร์ (๓๕%) ๑๑.แม่จัด (๓๖%) ๑๒.นฤปดินทรจินดา (๓๖%) ๑๓.น้ำจูน (๓๖%) ๑๔.มูลบน (๔๑%) ๑๕.ลำพระเพลิง (๔๒%) ๑๖.แก่งกระจาน (๔๒%) ๑๗.ภูมิพล (๔๓%) ๑๘.ห้วยหลวง (๔๓%) ๑๙.ปราณบุรี (๔๔%) ๒๐.อุบลรัตน์ (๔๖%) ๒๑.ลำน้ำรอง (๔๖%) ๒๒.จุฬารามย์ (๔๘%) และ ๒๓.วชิราลงกรณ (๔๙%)

๒. อ่างที่มีปริมาณน้ำเก็บกักตั้งแต่ ๘๐% ของความจุ มี ๑ อ่าง ได้แก่ ๑.บางกลาง (๘๑%)

### ๓. สรุปสถานการณ์น้ำในแม่น้ำและลุ่มน้ำสำคัญ

กรมชลประทาน : (<http://www.rid.go.th/๒๐๑๙/>)

- **สรุปสถานการณ์น้ำท่าทั่วประเทศ** (ศูนย์ประมวลวิเคราะห์สถานการณ์น้ำ: สรุปสถานการณ์น้ำประจำวัน) (๒๖ เม.ย.๖๐) : **สถานีน้ำท่าที่อยู่ในเกณฑ์น้ำน้อย** ได้แก่ สถานี P.๑ จ.เชียงใหม่ สถานี P.๗A จ.กำแพงเพชร, สถานี P.๑๗ จ.นครสวรรค์, สถานี W.๔A จ.ตาก, สถานี Y.๑ C จ.แพร่, สถานี N.๑ จ.น่าน, , สถานี Kgt.๑๐ จ.สระแก้ว, สถานี M.๙ จ.ศรีสะเกษ, สถานี N.๕A จ.พิษณุโลก, สถานี N.๖๗ จ.นครสวรรค์, สถานี M.๖A จ.บุรีรัมย์, สถานี M.๗ จ.อุบลราชธานี, สถานี Kgt.๓ จ.ปราจีนบุรี, สถานี X.๑๕๘ จ.พุมพร และสถานี X.๑๐๙A จ.นราธิวาส

**สถานีน้ำท่าที่อยู่ในเกณฑ์ปกติ** ได้แก่ สถานี Y.๑๖ จ.พิษณุโลก, สถานี X.๓๗A จ.สุราษฎร์ธานี **แนวโน้มระดับน้ำ** แม่น้ำวัง แม่น้ำยม แม่น้ำพระสพธิ มีแนวโน้มระดับน้ำลดลง แม่น้ำมูล แม่น้ำบางปะกง มีแนวโน้มระดับน้ำทรงตัว แม่น้ำปิง แม่น้ำน่าน แม่น้ำท่าตะเภา แม่น้ำตาปี และแม่น้ำโคกล มีแนวโน้มระดับน้ำเพิ่มขึ้น

กรมทรัพยากรน้ำ : (<http://www.dwr.go.th/home>)

สำนักวิจัย พัฒนา และอุทกวิทยา (<http://division.dwr.go.th/brdh/>)

- ระบบปฏิบัติการเฝ้าระวัง และเตือนภัยล่วงหน้า น้ำหลาก - ดินถล่ม (Early Warning) ณ วันที่ ๒๖ เม.ย. ๖๐ :- ไม่มีการเตือนภัย -

- สถานการณ์น้ำในแม่น้ำโขง (MRC: Mekong River Commission) ณ วันที่ ๒๕ เม.ย. ๖๐ ที่สถานีเชียงแสน เชียงคาน หนองคาย นครพนม มุกดาหาร และโขงเจียม วัดระดับน้ำได้ ๓.๖๖, ๔.๗๔, ๑.๖๐, ๑.๗๕, ๒.๒๔ และ ๒.๗๒ เมตร ตามลำดับ เปรียบเทียบกับตลิ่ง มีค่าเท่ากับ -๙.๑๔, -๑๑.๒๖, -๑๐.๖๐, -๑๐.๗๕, -๙.๗๖ และ -๑๑.๗๘ เมตร ตามลำดับ **แนวโน้มระดับน้ำท่า** สถานีนครพนม มุกดาหาร และโขงเจียม มีแนวโน้มระดับน้ำลดลง สถานีเชียงคาน มีแนวโน้มระดับน้ำเพิ่มขึ้น สถานีเชียงแสน และหนองคาย มีแนวโน้มระดับน้ำทรงตัว

**ศูนย์ป้องกันวิกฤติน้ำ** (<http://mekhala.dwr.go.th/main/>)และ **line:รายงานสถานการณ์น้ำ** : ระบบติดตามและเฝ้าระวังสถานการณ์น้ำ ประกอบด้วย

- โครงการสำรวจติดตั้งระบบตรวจวัดสถานภาพน้ำทางไกลอัตโนมัติ (ในลุ่มน้ำ) ได้แก่

- สถานการณ์น้ำของสถานีโทรมาตรลุ่มน้ำเจ้าพระยา (ณ วันที่ ๒๕ เม.ย.๖๐) ลุ่มน้ำเจ้าพระยา ปัจจุบันสถานการณ์น้ำในลำน้ำโดยทั่วไปยังคงอยู่ในภาวะปกติ (ระดับน้ำต่ำกว่าระดับตลิ่งต่ำสุด) แต่มีบางพื้นที่มีระดับน้ำลดลงกว่าเมื่อวาน

- สถานการณ์น้ำของสถานีโทรมาตรลุ่มน้ำยม-น่าน (ณ วันที่ ๒๕ เม.ย.๖๐) ลุ่มน้ำยม-น่าน ปัจจุบันสถานการณ์น้ำในลำน้ำโดยทั่วไปยังคงอยู่ในภาวะปกติ (ระดับน้ำต่ำกว่าระดับตลิ่งต่ำสุด) ระดับน้ำในลำน้ำยมส่วนใหญ่มีแนวโน้มทรงตัว (อยู่ในเกณฑ์เฝ้าระวังน้ำแล้ง) และลำน้ำน่านส่วนใหญ่มีแนวโน้มลดลง
- สถานการณ์น้ำของสถานีโทรมาตรลุ่มน้ำบางปะกง-ปราจีนบุรี (ณ วันที่ ๒๖ เม.ย.๖๐) ลุ่มน้ำบางปะกง ปัจจุบันสถานการณ์น้ำในลำน้ำโดยทั่วไปยังคงอยู่ในภาวะปกติ (ระดับน้ำต่ำกว่าระดับตลิ่งต่ำสุด) ระดับน้ำในลำน้ำส่วนใหญ่มีแนวโน้มลดลง
- สถานการณ์น้ำของสถานีโทรมาตรลุ่มน้ำโขง ซี มูล (ณ วันที่ ๒๖ เม.ย.๖๐) ลุ่มน้ำโขง ซี มูล ปัจจุบันสถานการณ์น้ำในลำน้ำโดยทั่วไปยังคงอยู่ในภาวะปกติ (ระดับน้ำต่ำกว่าระดับตลิ่งต่ำสุด) ระดับน้ำในลำน้ำส่วนใหญ่มีแนวโน้มเพิ่มขึ้น
- สถานการณ์น้ำของสถานีโทรมาตรลุ่มน้ำทะเลสาบสงขลา (ณ วันที่ ๒๑ เม.ย.๖๐) ลุ่มน้ำทะเลสาบสงขลา ปัจจุบันสถานการณ์น้ำในลำน้ำโดยทั่วไปยังคงอยู่ในภาวะปกติ (ระดับน้ำต่ำกว่าระดับตลิ่งต่ำสุด) ระดับน้ำในลำน้ำส่วนใหญ่มีแนวโน้มลดลง
- โครงการจัดตั้งศูนย์ปฏิบัติการและข้อมูลเพื่อการบริหารจัดการทรัพยากรน้ำ ได้แก่
- สถานการณ์น้ำจากการเชื่อมโยงสัญญาณภาพจากกล้อง CCTV ณ วันที่ ๒๕ เม.ย.๖๐ : สถานการณ์น้ำทั่วไปอยู่ในเกณฑ์ปกติ

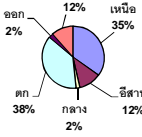
๔. พายุหมุน (อุตุนิยมวิทยา) มีพายุโซนร้อน "Muifa" บริเวณมหาสมุทรแปซิฟิกทางด้านตะวันออกของประเทศฟิลิปปินส์ แต่ยังไม่ีผลกระทบต่อประเทศไทย

๕. สถานการณ์น้ำ กรมป้องกันและบรรเทาสาธารณภัย (๒๖ เม.ย.) : จ.สระแก้วได้ประกาศสิ้นสุดสถานการณ์ภัยพิบัติ (ภัยแล้ง) ณ วันที่ ๒๑ เม.ย. ปัจจุบันไม่มีจังหวัดที่ประกาศเขตการให้ความช่วยเหลือผู้ประสบภัยพิบัติ (ภัยแล้ง) สถานการณ์วิกฤติน้ำ (ข่าว) - ไม่มีเหตุการณ์ -

๖. คาดการณ์สภาพอากาศ ๗ วัน (กรมอุตุนิยมวิทยา) ช่วงวันที่ ๒๗-๒๙ เม.ย. ประเทศไทยจะเกิดพายุฤดูร้อนหลายพื้นที่ โดยมีพายุฝนฟ้าคะนอง ฟ้าผ่า ลมกระโชกแรง กับมีลูกเห็บตกบางแห่ง และอากาศจะคลายความร้อนลง ส่วนในช่วงวันที่ ๓๐ เม.ย. - ๒ พ.ค. ประเทศไทยพายุฝนฟ้าคะนองจะลดลง แต่ยังคงมีฝนฟ้าคะนองบางพื้นที่ กับมีอากาศร้อน

๗. พื้นที่ที่ควรเฝ้าระวังเดือนกัญวิกฤติน้ำ (น้ำท่วม ภัยแล้ง) NASA (๒๔ ชั่วโมง) : รายงานพื้นที่ที่อาจเกิดน้ำท่วม (๒๖ เม.ย.) ได้แก่ ภาคใต้ คือ จ.นครศรีธรรมราช ตรัง และพัทลุง

ปริมาณน้ำรวมทั้งประเทศ  
70,921 ล้าน ลบ.ม. (100%)



เปรียบเทียบปริมาณน้ำรวม  
ทั้งประเทศปัจจุบัน  
ในปี 60 และ ปี 59

วันที่ 26 เมษายน 2560 เท่ากับ 39,114 ล้าน ลบ.ม. หรือ เท่ากับ

55%

วันที่ 26 เมษายน 2559 เท่ากับ

32,856 ล้าน ลบ.ม. หรือ เท่ากับ

46%

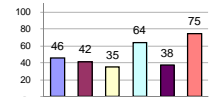
### รายงานสรุปสภาพน้ำในอ่างเก็บน้ำขนาดใหญ่และขนาดกลาง

รายงานสถานการณ์ ณ. วันที่ 26 เมษายน 2560

ปริมาณน้ำในอ่างที่ใช้การได้ในสปีดน้ำดี + มากกว่า / - น้อยกว่า สปีดน้ำก่อน 538.88 ล้าน ลบ.ม.

สรุปสถานการณ์ปริมาณน้ำในอ่างเก็บน้ำที่ใช้ในทุกกรมทั้งประเทศ มากกว่าปริมาณน้ำที่ไหลเข้าอ่าง เมื่อเทียบกับสปีดน้ำดีที่ห้ามมา การใช้น้ำอย่างระมัดระวัง

% ปริมาณน้ำรวมแต่ละภาคปัจจุบัน



สรุปสถานการณ์ปริมาณน้ำในอ่างฯ

คงที่	4	อ่าง
ลดลง	32	อ่าง
เพิ่มขึ้น	2	อ่าง

ภาค	สถานการณ์ปริมาณน้ำในอ่าง				ปริมาณน้ำเปลี่ยนแปลง (ล้าน ม.³)	สถานะ
	ลดลง (แห่ง)	คงที่ (แห่ง)	เพิ่มขึ้น (แห่ง)	รวม (แห่ง)		
ภาคเหนือ	6	1	-	7	-208.00	ปริมาณน้ำในอ่างเก็บน้ำลดลง
ภาคตะวันออกเฉียงเหนือ	9	2	1	12	-100.00	ปริมาณน้ำในอ่างเก็บน้ำลดลง
ภาคกลาง	3	-	-	3	-36.00	ปริมาณน้ำในอ่างเก็บน้ำลดลง
ภาคตะวันออก	2	-	-	2	-152.00	ปริมาณน้ำในอ่างเก็บน้ำลดลง
ภาคตะวันออก	9	1	-	10	-31.88	ปริมาณน้ำในอ่างเก็บน้ำลดลง
ภาคใต้	3	-	1	4	-11.00	ปริมาณน้ำในอ่างเก็บน้ำลดลง
<b>รวมทั้งประเทศ</b>	<b>32</b>	<b>4</b>	<b>2</b>	<b>38</b>	<b>-538.88</b>	<b>ปริมาณน้ำในอ่างเก็บน้ำลดลง</b>

ภาค อ่างเก็บน้ำ เชื้อน	ความจุ ที่ รอก. (ล้าน ม.³)	ปริมาณน้ำ ที่ใช้งาน ไม่ได้ (ล้าน ม.³)	ใช้การ ได้จริง (ล้าน ม.³)	ปริมาณน้ำรวม วันที่ 26 เมษายน 2559		ปัจจุบัน วันที่ 26 เมษายน 2560				สปีดน้ำก่อน วันที่ 20 เมษายน 2560				ปริมาณน้ำ + เพิ่มขึ้น - ลดลง (ล้าน ม.³)	สถานการณ์ ในอ่าง		
				%	%	%	%	%	%	%	%						
												ปริมาณน้ำรวม (ล้าน ม.³)	ปริมาณน้ำใช้การได้จริง (ล้าน ม.³)			ปริมาณน้ำรวม (ล้าน ม.³)	ปริมาณน้ำใช้การได้จริง (ล้าน ม.³)
<b>ภาคเหนือ (7)</b>																	
1	ภูมิพล (2)	ดาก	13,462	3,800	9,662	4,251	32%	5,748	43%	1,948	14%	5,837	43%	2,037	15%	-89.00	ลดลง
2	สิริกิติ์ (2)	อุดรดิตถ์	9,510	2,850	6,660	3,812	40%	4,962	52%	2,112	22%	5,051	53%	2,201	23%	-89.00	ลดลง
3	แม่งัด	เชียงใหม่	265	12	253	36	14%	95	36%	83	31%	103	39%	91	34%	-8.00	ลดลง
4	แม่วง	เชียงใหม่	263	14	249	24	9%	41	16%	27	10%	42	16%	28	11%	-1.00	ลดลง
5	ก๊วยม	ลำปาง	106	3	103	21	20%	65	61%	62	58%	68	64%	65	61%	-3.00	ลดลง
6	ก๊วยม	ลำปาง	170	6	164	16	9%	97	57%	91	54%	97	57%	91	54%	-	คงที่
7	แก่งหลวง	พิษณุโลก	939	43	896	270	29%	320	34%	277	29%	338	36%	295	31%	-18.00	ลดลง
<b>รวมภาคเหนือ 34.85%</b>																	
<b>ภาคตะวันออกเฉียงเหนือ (12)</b>																	
8	ห้วยหลวง	อุดรธานี	136	7	129	16	12%	59	43%	52	38%	60	44%	53	39%	-1.00	ลดลง
9	น้ำพอง	สกลนคร	520	45	475	144	28%	189	36%	144	28%	187	36%	142	27%	2.00	เพิ่มขึ้น
10	น้ำพอง (2)	สกลนคร	165	8	157	49	30%	55	33%	47	28%	55	33%	47	28%	-	คงที่
11	น้ำพอง (2)	ชัยภูมิ	164	37	127	56	34%	79	48%	42	26%	80	49%	43	26%	-1.00	ลดลง
12	อุบลรัตน์ (2)	ขอนแก่น	2,431	581	1,850	547	23%	1,125	46%	544	22%	1,164	48%	583	24%	-39.00	ลดลง
13	ลำปาว	กาฬสินธุ์	1,980	100	1,880	361	18%	513	26%	413	21%	536	27%	436	22%	-23.00	ลดลง
14	ลำคอง	นครราชสีมา	314	22	292	81	26%	76	24%	54	17%	79	25%	57	18%	-3.00	ลดลง
15	ลำพระเพลิง	นครราชสีมา	155	1	154	39	25%	65	42%	64	41%	70	45%	69	45%	-5.00	ลดลง
16	มูลขาม	นครราชสีมา	141	7	134	35	25%	58	41%	51	36%	59	42%	52	37%	-1.00	ลดลง
17	ลำตะของ	นครราชสีมา	275	7	268	57	21%	83	30%	76	28%	86	31%	79	29%	-3.00	ลดลง
18	ลำนางรอง	บุรีรัมย์	121	3	118	58	48%	56	46%	53	44%	56	46%	53	44%	-	คงที่
19	สิรินธร (2)	อุบลราชธานี	1,966	831	1,135	954	49%	1,121	57%	290	15%	1,147	58%	316	16%	-26.00	ลดลง
<b>รวมภาคตะวันออกเฉียงเหนือ 11.80%</b>																	
<b>ภาคกลาง (3)</b>																	
20	ป่าสักชลสิทธิ์	ลพบุรี	960	3	957	265	28%	265	28%	262	27%	289	30%	286	30%	-24.00	ลดลง
21	ห้วยเสลา	อุทัยธานี	160	17	143	44	28%	83	52%	66	41%	84	53%	67	42%	-1.00	ลดลง
22	กระเสียว	สุพรรณบุรี	240	40	200	56	23%	129	54%	89	37%	140	58%	100	42%	-11.00	ลดลง
<b>รวมภาคกลาง 1.92%</b>																	
<b>ภาคตะวันออก (2)</b>																	
23	ศรีนครินทร์ (2)	กาญจนบุรี	17,745	10,265	7,480	11,992	68%	12,745	72%	2,480	14%	12,803	72%	2,538	14%	-58.00	ลดลง
24	วชิราลงกรณ (2)	กาญจนบุรี	8,860	3,012	5,848	4,001	45%	4,329	49%	1,317	15%	4,423	50%	1,411	16%	-94.00	ลดลง
<b>รวมภาคตะวันออก 37.51%</b>																	
<b>ภาคตะวันออก (6+4)</b>																	
25	ขุนด่านฯ	นครนายก	224	5.00	219	68	30%	70	31%	65	29%	76	34%	71	32%	-6.00	ลดลง
26	คลองสีปัด	ฉะเชิงเทรา	420	30.00	390	89	21%	89	21%	59	14%	91	22%	61	15%	-2.00	ลดลง
27	บางพระ (3)	ชลบุรี	117	12.00	105	25	21%	70	60%	58	50%	72	62%	60	51%	-2.00	ลดลง
28	หนองปลาไหล (3)	ระยอง	164	13.75	150	96	59%	97	59%	83	51%	98	60%	84	51%	-1.00	ลดลง
29	ประแสร์ (3)	ระยอง	295	20.00	275	159	54%	103	35%	83	28%	109	37%	89	30%	-6.00	ลดลง
30	มาบประชัน (3)	ระยอง	17	0.72	16	8	47%	7	45%	7	40%	8	46%	6.90	42%	-0.21	ลดลง
31	หนองค้อ (3)	ระยอง	21	1.00	20	3	12%	13	60%	12	55%	13	62%	12.18	57%	-0.31	ลดลง
32	ดอกกรวย (3)	ระยอง	79	3.00	76	23	29%	49	62%	46	58%	53	66%	49.55	62%	-3.37	ลดลง
33	คลองใหญ่ (3)	ระยอง	45	3.00	42	27	59%	24	53%	21	46%	24	53%	20.88	46%	-	คงที่
34	นฤมิตรประจักษ์	ปราจีนบุรี	295	19.00	276	-	0%	107	36%	88	30%	118	40%	99.00	34%	-11.00	ลดลง
<b>รวมภาคตะวันออก 2.37%</b>																	
<b>ภาคใต้ (4)</b>																	
35	แก่งกระจาน	เพชรบุรี	710	65	645	231	33%	301	42%	236	33%	306	43%	241	34%	-5.00	ลดลง
36	ปราณบุรี	ประจวบคีรีขันธ์	391	18	373	69	18%	171	44%	153	39%	173	44%	155	40%	-2.00	ลดลง
37	รัชชประภา (2)	สุราษฎร์ธานี	5,639	1,352	4,287	4,068	72%	4,479	79%	3,127	55%	4,529	80%	3,177	56%	-50.00	ลดลง
38	บางช้าง (2)	ยะลา	1,454	276	1,178	804	55%	1,177	81%	901	62%	1,131	78%	855	59%	46.00	เพิ่มขึ้น
<b>รวมภาคใต้ 11.55%</b>																	
<b>รวมทั้งประเทศ 100% (38)</b>																	

ที่มาข้อมูล : ตารางสรุปสภาพน้ำในอ่างเก็บน้ำขนาดใหญ่ทั้งประเทศ และตารางสรุปสภาพน้ำในอ่างเก็บน้ำภาคตะวันออก กรมชลประทาน

หมายเหตุ :

- อ่างเก็บน้ำขนาดใหญ่ หมายถึง อ่างเก็บน้ำที่มีความจุตั้งแต่ 100 ล้าน ลบ.ม. ขึ้นไป
- เป็นอ่างเก็บน้ำอยู่ในความรับผิดชอบของการไฟฟ้าฝ่ายผลิตแห่งประเทศไทย (10) นอกนั้นอยู่ในความรับผิดชอบของกรมชลประทาน (28)
- เป็นอ่างเก็บน้ำขนาดกลางที่มีความสำคัญต่อการอุตสาหกรรมและการประมง ของลุ่มน้ำชายฝั่งทะเลตะวันออก
- ที่มา : กรมชลประทาน และการไฟฟ้าฝ่ายผลิตแห่งประเทศไทย
- จังหวัดที่มีอ่างเก็บน้ำขนาดใหญ่มีจำนวน 26 จังหวัด ไม่มี 50 จังหวัด

รทท. หมายถึง ระดับเก็บกักของอ่าง



ศูนย์ข้อมูลฯ



ศูนย์ป้องกันกักตุนน้ำ กรมทรัพยากรน้ำ

ลำดับของเขื่อนตามความจุ

- 1.ศรีนครินทร์ 2.ภูมิพล 3.สิริกิติ์ 4.วชิราลงกรณ 5.รัชชประภา  
6.ลุมพลินี 7.สิรินธร 8.บางช้าง 9.ลำปาว 10.ป่าสัก

ลำดับของเขื่อนตามปริมาณน้ำใช้การได้

- 1.ศรีนครินทร์ 2.ศรีนครินทร์ 3.สิริกิติ์ 4.วชิราลงกรณ 5.รัชชประภา  
6.ลำปาว 7.ลุมพลินี 8.บางช้าง 9.สิรินธร 10.ป่าสัก