

สรุปสถานการณ์น้ำของประเทศ วันที่ ๕ มกราคม ๒๕๖๐

๑. ฝน การคาดการณ์ปริมาณฝน (มิลลิเมตร) เดือน มกราคม กุมภาพันธ์ และ มีนาคม ๒๕๖๐ เปรียบเทียบกับค่าปกติ [ค่าปกติ = ค่าเฉลี่ยฝนในคาบ ๓๐ ปี (๒๕๒๔ - ๒๕๕๓)] มีรายละเอียดตามตาราง/

ภาค/เดือน (ปริมาณฝนคาดการณ์)	มกราคม ๒๕๖๐		กุมภาพันธ์ ๒๕๖๐		มีนาคม ๒๕๖๐	
	ค่าประมาณ (มม.)	ความหมาย	ค่าประมาณ (มม.)	ความหมาย	ค่าประมาณ (มม.)	ความหมาย
เหนือ	๐ - ๑๐ มม.	ใกล้เคียงค่าปกติ	๕ - ๑๕ มม.	ใกล้เคียงค่าปกติ	๒๐ - ๔๐ มม.	ใกล้เคียงค่าปกติ
ตะวันออกเฉียงเหนือ	๐ - ๑๐ มม.	ใกล้เคียงค่าปกติ	๑๐ - ๒๐ มม.	ใกล้เคียงค่าปกติ	๓๐ - ๕๐ มม.	ใกล้เคียงค่าปกติ
กลาง	๑๐ - ๒๐ มม.	สูงกว่าค่าปกติเล็กน้อย	๑๕ - ๓๐ มม.	สูงกว่าค่าปกติเล็กน้อย	๔๐ - ๖๐ มม.	สูงกว่าค่าปกติเล็กน้อย
ตะวันออกเฉียงเหนือ	๑๕ - ๓๐ มม.	สูงกว่าค่าปกติเล็กน้อย	๓๐ - ๕๐ มม.	สูงกว่าค่าปกติเล็กน้อย	๖๐ - ๙๐ มม.	สูงกว่าค่าปกติเล็กน้อย
ภาคใต้ฝั่งตะวันออก	๒๐ - ๔๐ มม.	สูงกว่าค่าปกติเล็กน้อย	๓๐ - ๕๐ มม.	สูงกว่าค่าปกติเล็กน้อย	๖๐ - ๙๐ มม.	สูงกว่าค่าปกติเล็กน้อย
ภาคใต้ฝั่งตะวันตก	๒๐ - ๔๐ มม.	ใกล้เคียงค่าปกติ	๒๐ - ๔๐ มม.	ใกล้เคียงค่าปกติ	๗๐ - ๑๐๐ มม.	ใกล้เคียงค่าปกติ
กรุงเทพฯ และปริมณฑล	๑๐ - ๒๐ มม.	สูงกว่าค่าปกติเล็กน้อย	๒๐ - ๔๐ มม.	สูงกว่าค่าปกติเล็กน้อย	๔๐ - ๖๐ มม.	สูงกว่าค่าปกติเล็กน้อย

ที่มาข้อมูล : กรมอุตุนิยมวิทยา พยากรณ์อากาศ ๓ เดือน (http://www.tmd.go.th/3month_forecast.php)

ปริมาณฝน ณ วันที่ ๓ มกราคม ๒๕๖๐	หน่วย	เหนือ	กลาง	ตะวันออกเฉียงเหนือ	ตะวันออก	ใต้	ทั้งประเทศ
ฝนสูงสุด ๒๔ ชม. สถานีอุตุนิยมวิทยา	มม.	๑๕.๓ เชียงใหม่	ไม่มีฝน	ไม่มีฝน	ไม่มีฝน	๑๗๙.๔ นครศรีธรรมราช	๑๗๙.๔ นครศรีธรรมราช
ฝนสะสมปี ๕๙	มม.	๔.๓ } +๑๓๐.๖	๐.๖ } +๑๒๓๘.๙	๐.๔ } +๑๔๕๐.๘	๐.๗ } +๒๐๒๗.๘	๓.๕ } +๒๑๕๒.๖	๒.๓ } +๑๖๗๘.๘
ฝนสะสมปี ๖๐	มม.	๑๓๐๕.๙ } +๑๐๐%	๑๒๓๘.๕ } +๑๐๐%	๑๔๕๑.๑ } +๑๐๐.๐%	๒๐๒๘.๕ } +๑๐๐%	๒๑๕๒.๖ } +๑๐๐%	๑๖๗๘.๘ } +๑๐๐%
ฝนสะสม ๓๐ ปี	มม.	๐.๔	๐.๖	๐.๕	๑.๖	๕.๓	๑.๖

ที่มาข้อมูล : กรมอุตุนิยมวิทยา สรุปลักษณะอากาศรายวัน (<http://www.tmd.go.th/climate/climate.php>)

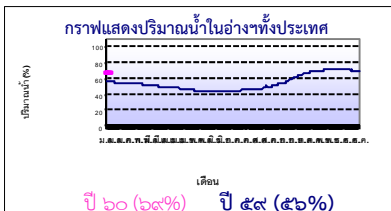
ปริมาณฝนสูงสุด ๒๔ ชม.เพิ่มเติม กรมอุตุนิยมวิทยาได้รายงานเพิ่มเติมโดยการบันทึกของเจ้าหน้าที่เป็นรายวัน ณ เวลา ๐๗.๐๐ น.ของวันนี้ ปริมาณฝนสูงสุดวันนี้เท่ากับ ๒๕๕.๐ มม. ที่ อ.ศรีนครินทร์ จ.พัทลุง

๒. น้ำในอ่างเก็บน้ำขนาดใหญ่



ปริมาณน้ำในอ่าง	หน่วย	เหนือ	กลาง	ต.เฉียงเหนือ	ตะวันออก	ตะวันตก	ใต้	ทั้งประเทศ
น้ำในอ่างปี ๕๘	ล้าน(ลบ.ม) %	๑๐,๑๗๑ ๔๑%	๖๒๓ ๔๖%	๓,๗๖๐ ๔๕%	๗๙๓ ๕๒%	๑๗,๙๘๘ ๖๘%	๖,๒๓๘ ๗๖%	๓๙,๖๘๗ ๕๖%
น้ำในอ่างปี ๕๙ ๔ ม.ค. ๖๐	ล้าน(ลบ.ม) %	๑๕,๖๐๑ } +๒๒% ๖๓%	๑,๒๓๘ } +๕% ๙๑%	๕,๗๕๘ } +๒๔% ๖๙%	๑,๐๔๕ } +๑๗% ๖๙%	๑๙,๒๖๕ } +๕% ๗๒%	๖,๑๔๔ } -๑% ๗๕%	๔๙,๑๖๖ } +๑๓% ๖๙%
น้ำในอ่างปี ๕๙ ๔ ม.ค. ๕๙	ล้าน(ลบ.ม) %	๑๔,๐๓๐ } -๑๘% ๘๑%	๑,๑๐๑ } +๑๐% ๘๑%	๕,๑๖๖ } +๑% ๖๘%	๗๔๒ } +๐% ๖๙%	๒๒,๖๘๑ } -๑๓% ๘๕%	๗,๑๑๔ } -๑๒% ๘๗%	๕๕,๘๓๕ } -๑๓% ๘๒%

ที่มาข้อมูล : กรมชลประทาน ตารางสรุปข้อมูลอ่างขนาดใหญ่ทั่วประเทศ (http://water.rid.go.th/flood/flood/res_table.htm)



หมายเหตุ ๑. อ่างที่มีปริมาณน้ำต่ำกว่า ๕๐% ของความจุมี ๘ อ่าง คือ ๑.น้ำพุง (๓๗%) ๒.ลำตะคอง (๓๗%) ๓.ปราจีนบุรี (๓๘%) ๔.แม่กวัง (๔๒%) ๕.ลำพระเพลิง (๔๕%) ๖.ลำแชะ (๔๖%) ๗.บางกลาง (๔๘%) และ ๘.น้ำอูน (๔๙%)

๒. อ่างที่มีปริมาณน้ำเก็บกักตั้งแต่ ๘๐% ของความจุ มี ๑๒ อ่าง ได้แก่ ๑.สิรินธร (๘๐%) ๒.นฤปดินทรจินดา (๘๐%) ๓.แควน้อย (๘๖%) ๔.อุบลรัตน์ (๘๖%) ๕.ป่าสัก (๘๗%) ๖.รัชชประภา (๘๘%) ๗.ขุนด่านฯ (๙๑%) ๘.กวีลม (๙๒%) ๙.จุฬารามณ์ (๙๓%) ๑๐.กวีคอหมา (๙๕%) ๑๑.กระเสียว (๑๐๐%) และ ๑๒.ทับเสลา (๑๐๑%)

๓. สรุปสถานการณ์น้ำในแม่น้ำและลุ่มน้ำสำคัญ

กรมชลประทาน : (<http://www.rid.go.th/๒๐๐๙/>)

- สรุปสถานการณ์น้ำทั่วประเทศ (ศูนย์ประมวลวิเคราะห์สถานการณ์น้ำ: สรุปสถานการณ์น้ำประจำวัน) (๔ ม.ค.) : สถานีนน้ำที่อยู่ในเกณฑ์น้ำน้อย ได้แก่ สถานี P.๑ จ.เชียงใหม่ สถานี P.๗A จ.กำแพงเพชร, สถานี P.๑๗ จ.นครสวรรค์, สถานี W.๕A จ.ตาก, สถานี Y.๑ C จ.แพร่, สถานี N.๑ จ.น่าน, สถานี N.๕A จ.พิษณุโลก, สถานี N.๖๗ จ.นครสวรรค์, สถานี Kgt.๑๐ จ.สระแก้ว, สถานี M.๙ จ.ศรีสะเกษ, สถานี M.๖A จ.บุรีรัมย์, สถานี M.๗ จ.อุบลราชธานี, สถานี Kgt.๓ จ.ปราจีนบุรี และสถานี X.๑๕๘ จ.จันทบุรี สถานีนน้ำที่อยู่ในเกณฑ์ปกติ ได้แก่ สถานี Y.๑๖ จ.พิษณุโลก และสถานี X.๑๗A จ.สุราษฎร์ธานี สถานีนที่อยู่ในเกณฑ์น้ำท่วม ได้แก่ สถานี X.๑๙๔A จ.นราธิวาส แนวโน้มระดับน้ำ แม่น้ำปิง แม่น้ำยม แม่น้ำน่าน และแม่น้ำพระสที่ มีแนวโน้มระดับน้ำลดลง แม่น้ำท่าตะเภา แม่น้ำตาปี และแม่น้ำโก-ลก มีแนวโน้มระดับน้ำเพิ่มขึ้น แม่น้ำวัง แม่น้ำมูล และแม่น้ำบางปะกง มีแนวโน้มระดับน้ำทรงตัว

- สถานการณ์น้ำในแม่น้ำโขง (ศูนย์ประมวลวิเคราะห์สถานการณ์น้ำ: สรุปสถานการณ์น้ำประจำวัน : อ้างอิง MRC: Mekong River Commission ; <http://division.dwr.go.th/brdh/>) ณ วันที่ ๔ มกราคม ๒๕๖๐ ที่สถานีเชียงแสน เชียงคาน หอนกคาย นครพนม มุกดาหาร และโขงเจียม วัดระดับน้ำได้ ๓.๑๙, ๖.๑๒, ๓.๑๗, ๒.๓๙, ๒.๕๒ และ ๒.๘๑ เมตร ตามลำดับ เปรียบเทียบกับตลิ่ง มีค่าเท่ากับ -๙.๖๑, -๙.๘๘, -๙.๐๓, -๑๐.๑๑, -๙.๔๘ และ -๑๑.๖๙ เมตร ตามลำดับ แนวโน้มระดับน้ำท่า สถานีเชียงแสน นครพนม และมุกดาหาร มีแนวโน้มระดับน้ำเพิ่มขึ้น สถานีเชียงคาน มีแนวโน้มระดับน้ำทรงตัว สถานีหอนกคาย และโขงเจียม มีแนวโน้มระดับน้ำลดลง

กรมทรัพยากรน้ำ : (<http://www.dwr.go.th/home>)

- ระบบปฏิบัติการเฝ้าระวัง และเตือนภัยล่วงหน้าหลาก - ดินดลัม (Early Warning) (สำนักวิจัย พัฒนา และอุทกวิทยา : <http://ews.dwr.go.th>) (๔ ม.ค.) สถานีนเดือนภัยระดับเฝ้าระวัง ได้แก่ จ.นครศรีธรรมราช ที่บ้านหน้าเขา ต.นาหลวงเสน อ.ทุ่งสง และที่บ้านเขาเหล็ก ต.ทุ่งปรัง อ.สิชล เตือนด้วยน้ำฝน ฝนสะสม ๑๒ ชม. ณ เวลา ๑๑.๐๐ น. เท่ากับ ๒๖.๐ และ ๕๑.๕ มม. ตามลำดับ สถานีนเดือนภัยระดับเตือนภัย ได้แก่ จ.นครศรีธรรมราช ที่บ้านผืนบน ต.เทพราช อ.สิชล และบ้านหัวโคก ต.นบพิตา อ.กิ่งกบพิตา เตือนด้วยน้ำฝน ฝนสะสม ๑๒ ชม. ณ เวลา ๑๑.๐๐ และ ๑๑.๑๕ น. เท่ากับ ๖๔.๐ และ ๔๕.๐ มม. ตามลำดับ สถานีนเดือนภัยระดับอพยพ ได้แก่ จ.นครศรีธรรมราช ที่บ้านยางค่อม ต.ยางค่อม อ.พิปูน และบ้านน้ำรอบ ต.ลานสกา อ.ลานสกา เตือนด้วยน้ำฝน ฝนสะสม ๑๒ ชม. ณ เวลา ๑๑.๑๕ น. เท่ากับ ๓๐.๐ และ ๓๒.๐ มม. ตามลำดับ

- ระบบติดตามและเฝ้าระวังสถานการณ์น้ำ (ศูนย์ป้องกันวิกฤติน้ำ : <http://mekhala.dwr.go.th/main/> และ [line-รายงานสถานการณ์น้ำ](http://line-rายงานสถานการณ์น้ำ))

- โครงการสำรวจติดตั้งระบบตรวจวัดสถานภาพน้ำทางไกลอัตโนมัติ (ในลุ่มน้ำ) ได้แก่
 - สถานการณ์น้ำของสถานีโทรมาตรลุ่มน้ำเจ้าพระยา (ณ วันที่ ๔ ม.ค.๖๐) ลุ่มน้ำเจ้าพระยา ปัจจุบันสถานการณ์น้ำในลำน้ำโดยทั่วไปยังคงอยู่ในภาวะปกติ (ระดับน้ำต่ำกว่าระดับตลิ่งต่ำสุด) มีระดับน้ำลดลงจากเมื่อวานเล็กน้อย
 - สถานการณ์น้ำของสถานีโทรมาตรลุ่มน้ำยม-น่าน (ณ วันที่ ๓๐ ธ.ค.๕๙) ลุ่มน้ำยม-น่าน ปัจจุบันสถานการณ์น้ำในลำน้ำโดยทั่วไปยังคงอยู่ในภาวะปกติ (ระดับน้ำต่ำกว่าระดับตลิ่งต่ำสุด) ระดับน้ำในลำน้ำยม ส่วนใหญ่มีแนวโน้มลดลง ส่วนลำน้ำน่าน ส่วนใหญ่มีแนวโน้มเพิ่มขึ้น
 - สถานการณ์น้ำของสถานีโทรมาตรลุ่มน้ำบางปะกง-ปราจีนบุรี (ณ วันที่ ๔ ม.ค.๖๐) ลุ่มน้ำบางปะกง ปัจจุบันสถานการณ์น้ำในลำน้ำโดยทั่วไปยังคงอยู่ในภาวะปกติ (ระดับน้ำต่ำกว่าระดับตลิ่งต่ำสุด) ระดับน้ำในลำน้ำส่วนใหญ่มีแนวโน้มลดลง
 - สถานการณ์น้ำของสถานีโทรมาตรลุ่มน้ำโขง ชี มูล (ณ วันที่ ๒๗ ธ.ค.๕๙) ลุ่มน้ำโขง ชี มูล ปัจจุบันสถานการณ์น้ำในลำน้ำโดยทั่วไปยังคงอยู่ในภาวะปกติ (ระดับน้ำต่ำกว่าระดับตลิ่งต่ำสุด) ระดับน้ำในลำน้ำส่วนใหญ่มีแนวโน้มลดลง
 - สถานการณ์น้ำของสถานีโทรมาตรลุ่มน้ำทะเลสาบสงขลา (ณ วันที่ ๔ ม.ค.๖๐) ลุ่มน้ำทะเลสาบสงขลา ปัจจุบันสถานการณ์น้ำในลำน้ำโดยทั่วไปยังคงอยู่ในภาวะปกติ (ระดับน้ำต่ำกว่าระดับตลิ่งต่ำสุด) ระดับน้ำในลำน้ำส่วนใหญ่มีแนวโน้มระดับน้ำในลำน้ำเพิ่มขึ้น สถานีคลองท่ามะอ๊ะ มีระดับน้ำใกล้ตลิ่ง และมีพื้นที่ประสบอุทกภัย ได้แก่ จ.พัทลุง และสงขลา
- โครงการจัดตั้งศูนย์ปฏิบัติการและข้อมูลเพื่อการบริหารจัดการทรัพยากรน้ำ ได้แก่
 - สถานการณ์น้ำจากกรมเชื่อมโยงสัญญาณภาพจากกล้อง CCTV ณ วันที่ ๔ ม.ค.๖๐) : สถานการณ์น้ำทั่วไปอยู่ในเกณฑ์ปกติ

๔. พายุหมุน (อุตุนิยมวิทยา) - ไม่มี -

๕. สถานการณ์น้ำ กรมป้องกันและบรรเทาสาธารณภัย (๔ ม.ค.) รายงานน้ำท่วม ตั้งแต่ ๑ ม.ค.- ปัจจุบัน ยังมีจังหวัดที่ได้รับผลกระทบจากฝนที่ตกหนัก ทำให้มีน้ำไหลหลากเข้าท่วมจำนวน ๖ จังหวัด ๒๙ อำเภอ ๑๒๒ ตำบล ๕๕๕ หมู่บ้าน ได้แก่ จ.พัทลุง ๘ อำเภอ (เมืองฯ กงหรา ศรีนครินทร์ ควนขนุน ปากพะยูน ศรีบรรพต เขาชัยสน และป่าบอน) ๑๔ ตำบล ๗๙ หมู่บ้าน ปัจจุบันยังมีฝนตกในพื้นที่ ระดับน้ำเพิ่มขึ้น จ.ตรัง ในพื้นที่ อ.นาโยง ๕ ตำบล ๒๗ หมู่บ้าน ปัจจุบันยังมีฝนตกในพื้นที่ ระดับน้ำเพิ่มขึ้น จ.สงขลา ๕ อำเภอ (หาดใหญ่ นาทมอม สะเดา สะบ้าย้อย และควนเนียง) ๒๗ ตำบล ๑๖๘ หมู่บ้าน ปัจจุบันยังมีฝนตกในพื้นที่ ระดับน้ำเพิ่มขึ้น จ.ยะลา ๔ อำเภอ (เมืองฯ รามัน ยะหา และบันนังสตา) ปัจจุบันยังมีฝนตกในพื้นที่ ระดับน้ำเพิ่มขึ้น จ.ปัตตานี ๖ อำเภอ (โคกโพธิ์ ยะรัง กะพ้อ ทองเจือ เมืองฯ และสายบุรี) ๓๖ ตำบล ๑๑๑ หมู่บ้าน ปัจจุบันยังมีฝนตกในพื้นที่ ระดับน้ำเพิ่มขึ้น จ.นราธิวาส ๕ อำเภอ (สุไหปัตติ สตรีดิน จะแนะ แวง และรือเสาะ) ๒๑ ตำบล ๙๓ หมู่บ้าน ปัจจุบันยังมีฝนตกในพื้นที่ ระดับน้ำเพิ่มขึ้น กรมชลประทาน (๔ ม.ค.) รายงานน้ำท่วม (เพิ่มเติม) ได้แก่ จ.นครศรีธรรมราช ฝนตกหนักในพื้นที่ อ.เฉลิมพระเกียรติ อ.นาบอน อ.ลานสกา อ.ท่าศาลา และมีปริมาณน้ำไหลจากต้นน้ำคลองท่าดี เพิ่มขึ้นต่อเนื่อง ส่งผลให้มีน้ำท่วมขังในพื้นที่ลุ่มต่ำ ๖ อำเภอ (เขตเทศบาลนครศรีธรรมราช พรหมคีรี ทัพูน หุ่นสง ชะอวด เขียวใหญ่ และหัวไทร) ระดับน้ำท่วมสูงประมาณ ๐.๓๐-๐.๔๐ เมตร หากไม่มีฝนตกลงมาเพิ่ม คาดว่าจะเข้าสู่ปกติภายใน ๓-๔ วัน จ.พัทลุง ฝนตกหนัก ส่งผลให้เกิดน้ำท่วมพื้นที่ลุ่มต่ำ ๑๑ อำเภอ (เมืองพัทลุง เขาชัยสน กงหรา ป่าบอน ปากพะยูน ป่าพะยอม ควนขนุน ศรีนครินทร์ บางแก้ว ศรีบรรพต และตะโหมด) ระดับน้ำท่วมสูงเฉลี่ย ๐.๕๐-๐.๗๐ เมตร หากไม่มีฝนตกลงมาเพิ่ม คาดว่าจะเข้าสู่ปกติภายใน ๑-๒ วัน จ.นราธิวาส ฝนตกหนัก ทำให้เกิดน้ำท่วมในพื้นที่ลุ่มต่ำเขต รือเสาะ บาเจาะ เมือง ระแงะ จะแนะ สุไหปัตติ สุไหโก-ลก และแวง ระดับน้ำท่วมสูงประมาณ ๐.๕๐-๐.๙๐ เมตร ปัจจุบันระดับน้ำแม่น้ำโก-ลกและแม่น้ำสายบุรีมีแนวโน้มลดลง หากมีฝนตกเพิ่ม คาดว่าจะเข้าสู่ปกติภายใน ๓-๔ วัน กรมทรัพยากรธรณี (๔ ม.ค.) รายงานน้ำป่าไหลหลาก (เพิ่มเติม) จ.นครศรีธรรมราช วานนี้ (๓ ม.ค.) น้ำป่าไหลจากเขาพระสุเมรุหรือเขาเหมน อยู่ในพื้นที่รอยต่อระหว่าง อ.ทุ่งสง นาบอนและข้างกลาง หลากลงมาอย่างต่อเนื่อง เข้าท่วมพื้นที่ย่านการค้าในเขตเทศบาลเมืองทุ่งสง ถนนหลายสายมีระดับน้ำท่วมสูง ปัจจุบันระดับน้ำเพิ่มสูงอย่างต่อเนื่อง (ที่มา INN News) สถานการณ์วิกฤติน้ำ (ข่าว) จ.นครศรีธรรมราช หลังเกิดน้ำป่าในหลายพื้นที่ของ ลำดวน ได้ส่งผลกระทบต่อการเดินทางไปสายใต้แล้ว ๔ ขบวน เนื่องจากน้ำท่วมสันราง จนไม่สามารถเดินรถได้ คือขบวน กทม. - กันตัง ๒ ขบวน และ กทม. - นครศรีธรรมราช ๒ ขบวน โดยทั้ง ๔ ขบวนหยุดเดินรถที่สถานีชุมทางทุ่งสง โดยการรถไฟได้จัดรถบัสคอยอำนวยความสะดวกขนถ่ายผู้โดยสารไปยังสถานีปลายทาง ขณะที่ขบวน ต.วัง อ.ทุ่งสง ระดับน้ำได้ท่วมสูงโดยเฉพาะสะพานสถานีรถไฟวัง เจ้าหน้าที่ต้องใช้เชือกผูกโยงเพื่อให้ประชาชนใช้เป็นแนวยึดป้องกันน้ำซัด ส่วนทางรถไฟนั้นได้รับความเสียหายเป็นระยะทางหลายร้อยเมตร ขณะเดียวกัน สถานการณ์ น้ำป่ายังคงหลากในหลายพื้นที่ โดยเฉพาะในพื้นที่ ต.ไชยมงคล อ.เมือง และต.นาสารท้ายลำเขา, นาพรุ อ.พระพรหม และพบมวลน้ำจำนวนมากกำลังหลากเข้าสู่พื้นที่ย่านชุมชนและย่านมหาวิทยาลัยรามคำแหง สาขาวิทยบริการนครศรีธรรมราช ถูกน้ำท่วมสูง โดยเฉพาะเส้นทางสาย ๕๐๑ นครศรีธรรมราช-ร่อนพิบูลย์ การจราจรเป็นไปอย่างยากลำบาก เจ้าหน้าที่แขวงทางหลวงนครศรีธรรมราช และตำรวจ สภ.พระพรหม ต้องเข้าคอยช่วยเหลืออำนวยความสะดวก ระดับน้ำท่วมสูงต้องปิดการจราจรเป็นระยะ จ.สงขลา ฝนที่ตกลงมาอย่างต่อเนื่องนานกว่า ๔ วัน ส่งผลให้เกิดน้ำท่วมหนักในหลายพื้นที่ โดยเฉพาะที่หมู่ ๑ บ้านแลมบง ต.สะบ้าย้อย อ.สะบ้าย้อย ทั้งบ้านเรือนของชาวบ้าน และพื้นที่การเกษตรได้รับความเสียหายจำนวนมาก โดยชาวบ้านบางส่วนต้องใช้เรือในการสัญจรเข้าออก และทางอำเภอต้องอพยพชาวบ้านจำนวน ๖๐ ครัวเรือน รวมกว่า ๑๖๐ คน ซึ่งอยู่ในจุดที่น้ำท่วมสูงออกไปอาศัยอยู่ที่หอประชุม ที่ศาลาประชาคม อ.สะบ้าย้อย เป็นการชั่วคราว จ.ตรัง น้ำป่าจากเทือกเขาบรรทัดได้ล้นตลิ่งคลองนางน้อย และขยายวงกว้างไหลเข้าท่วมบ้านเรือนในพื้นที่ ๒ อำเภอ คือ อ.นาโยง และ อ.เมืองตรัง ตั้งแต่ ต.ช่อง ต.ละมอ ต.นาข้าวเสีย ต.นาโยงเหนือ ต.นาโยงใต้ ต.บ้านไร่ รวมทั้งในเขตเทศบาล ต.นาโยงเหนือ ทำให้บ้านเรือนหลายหลังมีน้ำท่วมสูง ๕๐-๗๐ ซม. และบางหลังน้ำป่าได้ไหลเข้าท่วมเกือบมิดหลังคา ชาวบ้านต้องอพยพสิ่งของเครื่องใช้ เครื่องไฟฟ้าหนีน้ำมาอยู่ในที่สูง แต่บางหลังต้องยอมปล่อยให้ทรัพย์สินเงินทองเสียหาย เพราะน้ำไหลมาแรงมาก จ.พัทลุง เกิดฝนตกหนักต่อเนื่องเป็นวันที่ ๔ ส่งผลให้เกิดน้ำท่วมทั้ง ๑๑ อำเภอของจังหวัด โดยน้ำป่าจากเทือกเขาบรรทัด ไหลบ่าลงสู่พื้นที่ลุ่ม ประกอบสภาพน้ำฝนในพื้นที่ทำให้ระดับน้ำท่วมสูง ๑๒๐ -๑๕๐ ซม. ประชาชนกว่า ๑๐,๐๐๐ ครัวเรือน ได้รับความเดือดร้อน สารวจพบเส้นทางสัญจรสายเพชรเกษม ระหว่างจังหวัดพัทลุง - ตรัง ใน อ.ศรีนครินทร์ ถูกน้ำป่าไหลหลากเข้าท่วม รถยนต์เล็กไม่สามารถผ่านได้ เช่นเดียวกับเส้นทางถนนสายเอเชีย ขาขึ้นไป จ.นครศรีธรรมราช ตั้งบริเวณสี่แยกเอเชียจนถึง อ.ป่าพะยอม มีน้ำท่วมขังจำนวนมาก บางจุดรถยนต์เล็กไม่สามารถผ่านได้ สำหรับสถานการณ์ล่าสุดทั้งน้ำป่าจากเทือกบรรทัด และสภาพน้ำฝนในพื้นที่ ส่งผลให้เกิดน้ำท่วมหนักที่สุดใน อ.ควนขนุน และอ.เมือง ต.เขาเจ็ยก, โคกชะงาย, ชัยบุรี, พญาขัน และ ปรางหมู่ ประชาชนไม่สามารถเก็บสิ่งของได้ทัน ทำให้เกิดความเสียหายโดยเฉพาะเครื่องไฟฟ้า และระดับน้ำยังเพิ่มสูงขึ้นเรื่อย ๆ ประชาชนในอ.ควนขนุน ต.ชะมัง, พนมวัง ได้ร้องขอความช่วยเหลือออกจากบ้านจำนวนหลายครัวเรือน โดยมีกำลังเจ้าหน้าที่ทหาร เจ้าหน้าที่ ดศด. และกำลังเจ้าหน้าที่กู้ภัย เข้าช่วยเหลืออยู่ในขณะนี้ จ.ยะลา หน่วยเฉพาะกิจกรมทหารที่ ๑๑ พร้อมด้วยชุดแพทย์สนาม และอาสาสมัครทหารพรานหญิง ได้ลงพื้นที่ช่วยเหลือผู้ประสบอุทกภัย ในพื้นที่บ้านโต๊ะพราน หมู่ ๑ บ้านจะรังตาดง หมู่ ๒ บ้านพุด หมู่ ๓ บ้านป่าบอน หมู่ ๔ ต.ท่าธง อ.รามัน หลังจากในพื้นที่ดังกล่าวมีประชาชนที่ได้รับความเดือดร้อนจากน้ำท่วมเป็นจำนวนมาก จ.ปัตตานี สถานการณ์น้ำท่วมในพื้นที่ ยังคงน่าเป็นห่วง เนื่องจากฝนยังคงตกลงมาอย่างต่อเนื่อง ทำให้ระดับน้ำในแม่น้ำปัตตานี และแม่น้ำสายบุรี มีระดับน้ำสูงขึ้นอีก ทำให้น้ำในแม่น้ำทะเลสาบสงขลาท่วมบ้านขยายวงกว้างไปแล้ว ๖ อำเภอ คือ อ.เมือง อ.ยะรัง อ.กะพ้อ อ.โคกโพธิ์ อ.สายบุรี และ อ.หนองจิก หลังจากแม่น้ำปัตตานี และแม่น้ำสายบุรี ต้องรับน้ำเหนือจำนวนมากซึ่งไหลมาจาก จ.ยะลา และปริมาณน้ำฝนที่มีอยู่อีกเป็นจำนวนมาก นอกจากนี้ หลายอำเภอยังเป็นทางผ่านของน้ำที่จะไหลลงสู่ทะเล เช่นเดียวกับ อ.ยะรัง ซึ่งเป็นทางน้ำผ่าน ทำให้น้ำทะเลกลับเข้ามาท่วมในพื้นที่ทั้ง ๖ หมู่บ้าน ใน ต.คลองใหม่ และหมู่ ๑ ต.เขาตุม อ.ยะรัง และน้ำได้กัดเซาะคอสะพานสุหงาบารู ต.คลองใหม่ จนได้รับความเสียหาย ทำให้เส้นทางเข้า ๓ หมู่บ้านต้องเสียไปเส้นทางรอง ส่วนพื้นที่หมู่ ๑ ต.เขาตุม ลำดวน ถนนทางเข้าหมู่บ้านถูกน้ำท่วมสูงเกือบ ๑๐๐ ซม.รถทุกชนิดไม่สามารถเข้าออกได้ ทางหน่วยงานรัฐได้นำเรือท้องแบนเข้าไปให้ความช่วยเหลือในเบื้องต้น มีบ้านเรือนประชาชนกว่า ๕๐ หลังคาเรือน ได้รับผลกระทบจากน้ำท่วม นอกจากนี้ ในพื้นที่หมู่ ๑ กับหมู่ ๒ ต.ลิปะสะโง และหมู่ ๒ กับหมู่ ๕ ต.บุโละบาย อ.หนองจิก บ้านเรือนกว่า ๑๕๐ หลังคาเรือน ยังจมอยู่ใต้น้ำ หลังจากน้ำในแม่น้ำปัตตานี ล้นตลิ่งระดับน้ำสูง ๓๐-๕๐ ซม. โดยทางนายอำเภอหนองจิก ได้นำสิ่งของเข้าไปให้ความช่วยเหลือประชาชนในเบื้องต้น ส่วนพื้นที่ ต.ปะกาฮารัง ต.บาราเฮาะ อ.เมือง น้ำท่วมได้ขยายวงกว้างหลายหมู่บ้าน น้ำได้ขยายท่วมออกมาถึงถนนสายหลักของหมู่บ้าน ทำให้รถไม่สามารถสัญจรผ่านไปได้ ล่าสุด น้ำท่วมได้กระจายวงกว้างครอบคลุมทั้ง ๑๒ อำเภอแล้ว ตั้งแต่เมื่อคืนที่ผ่านมา โดยอำเภอที่ได้รับผลกระทบมากที่สุด คือ อ.หนองจิก อ.โคกโพธิ์ อ.สายบุรี อ.กะพ้อ อ.มายอ และ อ.ทุ่งยางแดง แต่ยังไม่มียางานความเสียหายในชีวิต และทรัพย์สิน ส่วนระดับน้ำในแม่น้ำปัตตานี ยังอยู่ในสถานการณ์ปกติ และลดลงเข้านี้ประมาณ ๒๐ ซม. ส่วนท้องฟ้าเริ่มเปิด มีฝนตกเบาบาง

๖. คาดการณ์สภาพอากาศ ๗ วัน (กรมอุตุนิยมวิทยา) ในช่วงวันที่ ๔ - ๖ ม.ค. ๖๐ บริเวณประเทศไทยตอนบนอุณหภูมิเปลี่ยนแปลงเล็กน้อยกับมีหมอกในตอนเช้า แต่ยังมีอากาศเย็นโดยทั่วไป โดยบริเวณภาคเหนือจะมีฝนตกบางแห่ง สำหรับภาคใต้มีฝนตกหนักถึงหนักมากบางแห่ง ส่วนคลื่นลมบริเวณอ่าวไทยมีกำลังแรง โดยมีคลื่นสูง ๒-๓ เมตร ส่วนในช่วงวันที่ ๗ - ๑๐ ม.ค. ๖๐ บริเวณประเทศไทยตอนบนยังคงมีอากาศเย็นและมีฝนเพิ่มขึ้น สำหรับภาคใต้ตอนบนมีฝนเพิ่มขึ้น ส่วนภาคใต้ตอนล่างมีฝนลดลง ส่วนคลื่นลมบริเวณอ่าวไทยและอันดามันมีกำลังปานกลาง

๗. **พื้นที่ที่ควรเฝ้าระวังเตือนภัยวิกฤติน้ำ(น้ำท่วม ภัยแล้ง) NASA (๒๔ ชั่วโมง):** รายงานพื้นที่ที่อาจเกิดน้ำท่วม (๔ ม.ค.) ได้แก่ ภาคใต้ คือ จ.ชุมพร ระนอง สุราษฎร์ธานี นครศรีธรรมราช กระบี่ ตรัง พัทลุง สงขลา ยะลา ปัตตานี และนราธิวาส **กรมทรัพยากรธรณี (๔ ม.ค.) ๑** พื้นที่ติดตามและเฝ้าระวังสถานการณ์ภัยพิบัติภัยดินถล่มและน้ำป่าไหลหลาก คือ จ.สงขลา พัทลุง นครศรีธรรมราช ปัตตานี นราธิวาส สตูล ตรัง และยะลา **๒** พื้นที่คาดการณ์ปริมาณน้ำฝนที่อาจก่อให้เกิดดินถล่มล่วงหน้า ๓ วัน คือ จ.ชุมพร นราธิวาส พัทลุง ยะลา สงขลา และสตูล ให้เฝ้าระวังในระยะ ๒-๓ วัน (๓) ได้มีประกาศฉบับที่ ๒/๒๕๖๐ ลว.๓ ม.ค.๖๐ เวลา ๑๖.๐๐ น. แจ้งเตือนเฝ้าระวังเหตุดินถล่มและน้ำป่าไหลหลาก ในพื้นที่ลุ่มน้ำ ระหว่างวันที่ ๓-๕ ม.ค.๖๐ โดยเฉพาะลุ่มน้ำทะเลสาบสงขลา คือ **จ.สงขลา** (อ.หาดใหญ่ สะเดา สะบ้าย้อย จะนะ รัดถุมิ) **จ.พัทลุง** (อ.ศรีบรรพต ศรีนครินทร์ กงหรา ตะโหมด) **ลุ่มน้ำชายฝั่งทะเลภาคใต้ฝั่งตะวันออก** คือ **จ.นครศรีธรรมราช** (อ.เมือง นบพิตำ ลานสกา ร่อนพิบูลย์ พิปูน ลิขล ฉวาง ขนอม เขียวใหญ่) **จ.ปัตตานี** (อ.โคกโพธิ์ มายอ สายบุรี) **จ.นราธิวาส** (อ.ศรีสาคร จะแนะ สุคีริน สุโหงปาดี เจาะไอร้อง) **ลุ่มน้ำชายฝั่งทะเลภาคใต้ฝั่งตะวันตก** คือ **จ.สตูล** (อ.ควนกาหลง มะนัง ทุ่งหว้า ควนโดน ละงู) **จ.ตรัง** (อ.ห้วยยอด เมืองนาโยง ย่านตาขาว ปะเหลียน) **ลุ่มน้ำปัตตานี** คือ **จ.ยะลา** (อ.ธารโต เบตง บันนังสตา) **กรมอุตุนิยมวิทยา** ได้มีประกาศ **ฝนตกหนักถึงหนักมากภาคใต้ตอนล่างและคลื่นลมแรงบริเวณอ่าวไทย ฉบับที่ ๒๖ ลว. ๔ ม.ค.๖๐ เวลา ๑๒.๐๐ น.** โดยสรุปว่า มรสุมตะวันออกเฉียงเหนือกำลังแรงยังคงพัดปกคลุมภาคใต้และอ่าวไทย ประกอบกับมีหย่อมความกดอากาศต่ำปกคลุมบริเวณเกาะสุมาตราและอันดามันตอนล่าง ลักษณะเช่นนี้ทำให้ภาคใต้ยังคงมีฝนตกหนักถึงหนักมากบางแห่งอย่างต่อเนื่อง โดยเฉพาะบริเวณจ.ชุมพร สุราษฎร์ธานี นครศรีธรรมราช พัทลุง สงขลา ปัตตานี ยะลา นราธิวาส ระนอง พังงา ภูเก็ต กระบี่ และตรัง ขอให้ประชาชนบริเวณดังกล่าวระมัดระวังอันตรายจากฝนตกหนัก ปริมาณฝนที่ตกสะสม น้ำท่วมฉับพลัน และน้ำป่าไหลหลากที่จะเกิดขึ้นได้ ส่วนคลื่นกระแสลมฝ่ายตะวันตกจากประเทศเมียนมาจะเคลื่อนเข้าปกคลุมภาคเหนือตอนบน ทำให้บริเวณประเทศไทยตอนบน มีฝนเกิดขึ้นได้ในช่วงวันที่ ๔-๗ ม.ค.๖๐ โดยเฉพาะบริเวณจ.แม่ฮ่องสอน เชียงใหม่ เชียงราย ลำพูน ลำปาง พะเยาแพร่ และน่าน

รายงานสรุปสภาพน้ำในอ่างเก็บน้ำขนาดใหญ่และขนาดกลาง

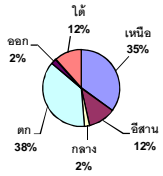
รายงานสถานการณ์ ณ วันที่ 4 มกราคม 2560

ปริมาณน้ำในอ่างที่ใช้การได้ในสัปดาห์นี้ + มากกว่า / - น้อยกว่า สัปดาห์ก่อน **355.83** ล้าน ลบ.ม.

สถานการณ์ปริมาณน้ำในอ่างเก็บน้ำที่ใช้ในทุกกิจกรรมทั่วประเทศ มากกว่าปริมาณน้ำไหลเข้าอ่าง เนื่องด้วยกับสัปดาห์ที่ผ่านมา ครัวเรือนอย่างระมัดระวัง

% ปริมาณน้ำรวมและภาคปัจจุบัน

ปริมาณน้ำรวมทั้งประเทศ
70,921 ล้าน ลบ.ม. (100%)



เปรียบเทียบปริมาณน้ำรวม
ในประเทศปัจจุบัน
กับปี 60 และ ปี 59

วันที่ 4 มกราคม 2560 เท่ากับ

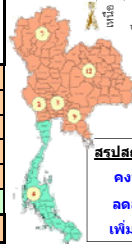
49,166 ล้าน ลบ.ม. หรือ เท่ากับ

69% ของปี 60 และ

วันที่ 4 มกราคม 2559 เท่ากับ

39,687 ล้าน ลบ.ม. หรือ เท่ากับ

56%



สรุปสถานการณ์ปริมาณน้ำในอ่างน้ำ

คงที่ 4 อ่าง
ลดลง 31 อ่าง
เพิ่มขึ้น 3 อ่าง

ภาค	สถานการณ์ปริมาณน้ำในอ่าง				ปริมาณน้ำเปลี่ยนแปลง (ล้าน ม.³)	สถานะ
	ลดลง (แห่ง)	คงที่ (แห่ง)	เพิ่มขึ้น (แห่ง)	รวม (แห่ง)		
ภาคเหนือ	5	1	1	7	-204.00	ปริมาณน้ำในอ่างเก็บน้ำลดลง
ภาคตะวันออกเฉียงเหนือ	10	2	-	12	-106.00	ปริมาณน้ำในอ่างเก็บน้ำลดลง
ภาคกลาง	2	1	-	3	-27.00	ปริมาณน้ำในอ่างเก็บน้ำลดลง
ภาคตะวันตก	2	-	-	2	-87.00	ปริมาณน้ำในอ่างเก็บน้ำลดลง
ภาคตะวันออก	10	-	-	10	-32.83	ปริมาณน้ำในอ่างเก็บน้ำลดลง
ภาคใต้	2	-	2	4	101.00	ปริมาณน้ำในอ่างเก็บน้ำเพิ่มขึ้น
รวมทั้งประเทศ	31	4	3	38	-355.83	ปริมาณน้ำในอ่างเก็บน้ำลดลง

ภาค	อ่างเก็บน้ำ	ความจุที่ใช้งาน (ล้าน ม.³)	ปริมาณน้ำที่ใช้งานได้ (ล้าน ม.³)	ใช้การได้จริง (ล้าน ม.³)	ปริมาณน้ำรวม วันที่ 4 มกราคม 2559 (ล้าน ม.³)	%	ปัจจุบัน วันที่ 4 มกราคม 2560				สัปดาห์ก่อน วันที่ 29 ธันวาคม 2559				ปริมาณน้ำ + เพิ่มขึ้น - ลดลง (ล้าน ม.³)	สถานการณ์ในอ่าง
							ปริมาณน้ำรวม		ปริมาณน้ำใช้การได้จริง		ปริมาณน้ำรวม		ปริมาณน้ำใช้การได้จริง			
							ปริมาณน้ำ (ล้าน ม.³)	%	ปริมาณน้ำ (ล้าน ม.³)	%	ปริมาณน้ำ (ล้าน ม.³)	%	ปริมาณน้ำ (ล้าน ม.³)	%		
ภาคเหนือ (7)																
ภูมิพล (2)	ตาก	13,462	3,800	9,662	4,906	36%	7,001	52%	3,201	24%	7,058	52%	3,258	24%	-57.00	ลดลง
สิริกิติ์ (2)	อุดรธานี	9,510	2,850	6,660	4,724	50%	7,243	76%	4,393	46%	7,350	77%	4,500	47%	-107.00	ลดลง
แม่กวด	เชียงใหม่	265	12	253	73	28%	181	68%	169	64%	181	68%	169	64%	-	คงที่
แม่กวด	เชียงใหม่	263	14	249	31	12%	111	42%	97	37%	114	43%	100	38%	-3.00	ลดลง
กลุ่ม	ลำปาง	106	3	103	28	26%	98	92%	95	90%	97	92%	94	89%	1.00	เพิ่มขึ้น
กวางมอซ	ลำปาง	170	6	164	27	16%	162	95%	156	92%	173	102%	167	98%	-11.00	ลดลง
แควน้อย	พิจิตร	939	43	896	382	41%	805	86%	762	81%	832	89%	789	84%	-27.00	ลดลง
รวมภาคเหนือ	34.85%	24,715	6,728	17,987	10,171	41%	15,601	63%	8,873	36%	15,805	64%	9,077	37%	-204.00	ลดลง
ภาคตะวันออกเฉียงเหนือ (12)																
ห้วยหลวง	อุดรธานี	136	7	129	34	25%	101	74%	94	69%	102	75%	95	70%	-1.00	ลดลง
น้ำอูน	สกลนคร	520	45	475	190	37%	254	49%	209	40%	258	50%	213	41%	-4.00	ลดลง
น้ำพอง (2)	สกลนคร	165	8	157	66	40%	61	37%	53	32%	62	38%	54	33%	-1.00	ลดลง
จุฬารัตน์ (2)	ชัยภูมิ	164	37	127	84	51%	152	93%	115	70%	156	95%	119	73%	-4.00	ลดลง
อุบลรัตน์ (2)	ขอนแก่น	2,431	581	1,850	727	30%	2,087	86%	1,506	62%	2,141	88%	1,560	64%	-54.00	ลดลง
ลำปาว	กาฬสินธุ์	1,980	100	1,880	905	46%	1,078	54%	978	49%	1,101	56%	1,001	51%	-23.00	ลดลง
ลำดอง	นครราชสีมา	314	22	292	122	39%	117	37%	95	30%	119	38%	97	31%	-2.00	ลดลง
ลำพระเพลิง	นครราชสีมา	155	1	154	87	56%	70	45%	69	45%	71	46%	70	45%	-1.00	ลดลง
มูลบน	นครราชสีมา	141	7	134	48	34%	70	50%	63	45%	70	50%	63	45%	-	คงที่
ลำแซะ	นครราชสีมา	275	7	268	98	36%	127	46%	120	44%	128	47%	121	44%	-1.00	ลดลง
ลำางรอง	บุรีรัมย์	121	3	118	66	55%	63	52%	60	50%	63	52%	60	50%	-	คงที่
สิรินธร (2)	อุบลราชธานี	1,966	831	1,135	1,333	68%	1,578	80%	747	38%	1,593	81%	762	39%	-15.00	ลดลง
รวมภาคตะวันออกเฉียงเหนือ	11.80%	8,369	1,649	6,720	3,760	45%	5,758	69%	4,109	49%	5,865	70%	4,215	50%	-106.00	ลดลง
ภาคกลาง (3)																
ป่าสักชลสิทธิ์	ลพบุรี	960	3	957	502	52%	838	87%	835	87%	864	90%	861	90%	-26.00	ลดลง
ห้วยเสลา	อุทัยธานี	160	17	143	49	31%	161	101%	144	90%	161	101%	144	90%	-	คงที่
กระเสียว	สุพรรณบุรี	240	40	200	72	30%	239	100%	199	83%	240	100%	200	83%	-1.00	ลดลง
รวมภาคกลาง	1.92%	1,360	60	1,300	623	46%	1,238	91%	1,178	87%	1,265	93%	1,205	89%	-27.00	ลดลง
ภาคตะวันตก (2)																
ศรีนครินทร์ (2)	กาญจนบุรี	17,745	10,265	7,480	12,847	72%	13,581	77%	3,316	19%	13,617	77%	3,352	19%	-36.00	ลดลง
วชิราลงกรณ (2)	กาญจนบุรี	8,860	3,012	5,848	5,141	58%	5,684	64%	2,672	30%	5,735	65%	2,723	31%	-51.00	ลดลง
รวมภาคตะวันตก	37.51%	26,605	13,277	13,328	17,988	68%	19,265	72%	5,988	23%	19,352	73%	6,075	23%	-87.00	ลดลง
ภาคตะวันออก (6+4)																
ขุนด่าน	นครนายก	224	5.00	219	160	71%	204	91%	199	89%	212	95%	207	92%	-8.00	ลดลง
คลองสิียด	ฉะเชิงเทรา	420	30.00	390	186	44%	208	50%	178	42%	220	52%	190	45%	-12.00	ลดลง
บางพระ (3)	ชลบุรี	117	12.00	105	44	38%	92	79%	80	68%	94	80%	82	70%	-2.00	ลดลง
หนองปลาไหล (3)	ระยอง	164	13.75	150	159	97%	106	65%	92	56%	108	69%	94	58%	-2.00	ลดลง
ประแสร์ (3)	ระยอง	295	20.00	275	244	83%	198	67%	178	60%	203	69%	183	62%	-5.00	ลดลง
มาบประชัน (3)	ระยอง	17	0.72	16	12	70%	10	59%	9	54%	10	60%	9.21	56%	-0.19	ลดลง
หนองค้อ (3)	ระยอง	21	1.00	20	7	32%	13	59%	12	54%	13	59%	11.66	54%	-0.10	ลดลง
ฉก.กราย (3)	ระยอง	79	3.00	76	64	80%	67	84%	64	81%	68	85%	64.83	82%	-0.74	ลดลง
คลองใหญ่ (3)	ระยอง	45	3.00	42	31	67%	27	59%	24	52%	27	60%	24.49	54%	-0.79	ลดลง
นันทนรินทร์	ปราจีนบุรี	295	19.00	276	-	0%	237	80%	218	74%	239	81%	220.00	75%	-2.00	ลดลง
รวมภาคตะวันออก	2.37%	1,678	107	1,570	907	54%	1,161	69%	1,054	63%	1,194	71%	1,086	65%	-32.83	ลดลง
ภาคใต้ (4)																
แก่งกระจาน	เพชรบุรี	710	65	645	316	45%	363	51%	298	42%	366	52%	301	42%	-3.00	ลดลง
ปราณบุรี	ประจวบคีรีขันธ์	391	18	373	124	32%	149	38%	131	34%	152	39%	134	34%	-3.00	ลดลง
รัชชประภา (2)	สุราษฎร์ธานี	5,639	1,352	4,287	4,755	84%	4,937	88%	3,585	64%	4,933	87%	3,581	64%	4.00	เพิ่มขึ้น
บางกลาง (2)	ยะลา	1,454	276	1,178	1,043	72%	695	48%	419	29%	592	41%	316	22%	103.00	เพิ่มขึ้น
รวมภาคใต้	11.55%	8,194	1,711	6,483	6,238	76%	6,144	75%	4,433	54%	6,043	74%	4,332	53%	101.00	เพิ่มขึ้น
รวมทั้งประเทศ	100%(38)	70,921	23,532	47,388	39,687	56%	49,166	69%	25,633	36%	49,523	70%	25,990	37%	-355.83	ลดลง

ที่มาข้อมูล : ตารางสรุปสภาพน้ำในอ่างเก็บน้ำขนาดใหญ่ทั่วประเทศ และตารางสรุปสภาพน้ำในอ่างเก็บน้ำภาคตะวันออก กรมชลประทาน

หมายเหตุ :

- 1) อ่างเก็บน้ำขนาดใหญ่ หมายถึง อ่างเก็บน้ำที่มีความจุตั้งแต่ 100 ล้าน ลบ.ม. ขึ้นไป
- 2) เป็นอ่างเก็บน้ำอยู่ในความรับผิดชอบของการไฟฟ้าฝ่ายผลิตแห่งประเทศไทย(10) นอกนั้นอยู่ในความรับผิดชอบของกรมชลประทาน (28)
- 3) เป็นอ่างเก็บน้ำขนาดกลางที่มีความสำคัญต่อการชลประทานและการประปาฯ ของลุ่มน้ำชายฝั่งทะเลตะวันออก
- 4) ที่มา : กรมชลประทาน และการไฟฟ้าฝ่ายผลิตแห่งประเทศไทย
- 5) จังหวัดที่มีอ่างเก็บน้ำขนาดใหญ่มีจำนวน 26 จังหวัด ไม่มี 50 จังหวัด

รท. นายถียง ระดมเกียรติทองอ่าง



ศูนย์ชลประทาน



ศูนย์ป้องกันวิกฤตน้ำ กรมทรัพยากรน้ำ

ลำดับของเขื่อนตามความจุ

- 1.ศรีนครินทร์ 2.ภูมิพล 3.สิริกิติ์ 4.วชิราลงกรณ 5.รัชชประภา
- 6.อุบลรัตน์ 7.สิรินธร 8.บางกลาง 9.ลำปาว 10.ป่าสัก

ลำดับของเขื่อนตามปริมาณน้ำใช้การได้

- 1.ภูมิพล 2.ศรีนครินทร์ 3.สิริกิติ์ 4.วชิราลงกรณ 5.รัชชประภา
- 6.ลำปาว 7.อุบลรัตน์ 8.บางกลาง 9.สิรินธร 10.ป่าสัก