



รายงานการเฝ้าระวังติดตามสถานการณ์น้ำ ๒๔ ชั่วโมง

ศูนย์ป้องกันวิกฤติน้ำ กรมทรัพยากรน้ำ กระทรวงทรัพยากรธรรมชาติและสิ่งแวดล้อม
โทรศัพท์ ๐ ๒๒๕๘ ๖๖๓๑ โทรสาร ๐ ๒๒๕๘ ๖๖๒๙ <http://www.dwr.go.th>

รายงานฉบับที่ ๕๓๕/๒๕๕๙

เวลา ๑๕.๐๐ น.

วันที่ ๒๘ กันยายน ๒๕๕๙

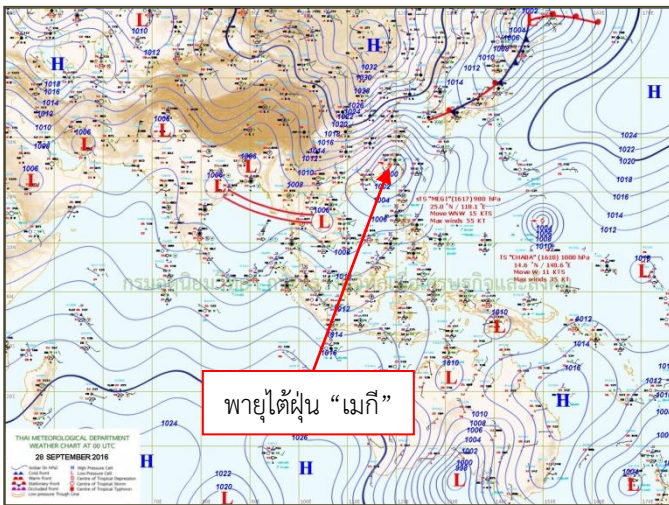
เรื่อง รายงานการเฝ้าระวังติดตามสถานการณ์น้ำ ๒๔ ชั่วโมง

เรียนร.ม.ท. เลขานุการ ร.ม.ท.ปท.ท.ส. รอง ปท.ท.ส. อท.น. รอง อท.น. และหน่วยงานที่เกี่ยวข้อง

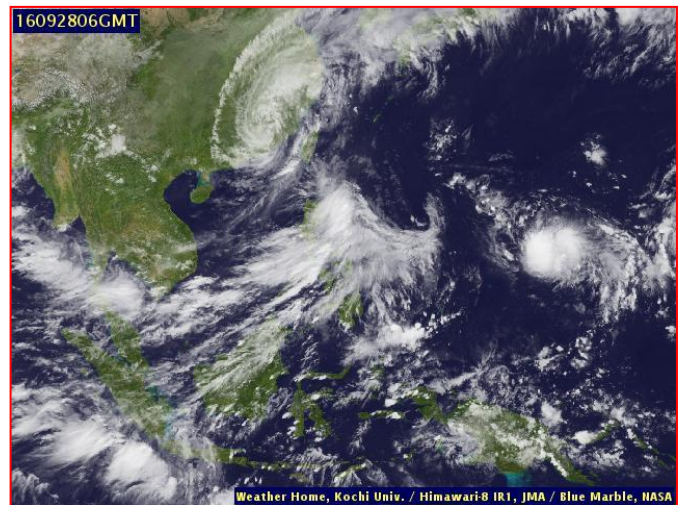
กรมทรัพยากรน้ำขอรายงานการเฝ้าระวังและติดตามสถานการณ์น้ำ ประจำวันที่ ๒๘ กันยายน ๒๕๕๙ ดังนี้

๑. สภาพอากาศ ณ เวลา ๐๗.๐๐ น. (ที่มา: กรมอุตุนิยมวิทยา)

พยากรณ์อากาศ ๒๔ ชั่วโมงข้างหน้า บริเวณภาคเหนือ และภาคตะวันออกเฉียงเหนือมีปริมาณฝนน้อย ส่วนภาคกลาง ภาคตะวันออก และภาคใต้ มีฝนตกชุกหนาแน่น กับมีฝนตกหนักบางแห่งบริเวณจังหวัดชลบุรี ระยอง จันทบุรี ตราด เพชรบุรี ประจวบคีรีขันธ์ ชุมพร ระนอง พังงา และภูเก็ต ขอให้ประชาชนในบริเวณดังกล่าวระมัดระวังอันตรายของฝนที่ตกสะสมในระยะนี้ไว้ด้วย สำหรับกรุงเทพมหานครและปริมณฑลยังคงมีฝนตกหนักบางแห่ง ส่วนคลื่นลมบริเวณทะเลอันดามันตอนบนมีกำลังปานกลาง โดยมีคลื่นสูงประมาณ ๒ เมตร ขอให้ชาวเรือเดินเรือด้วยความระมัดระวังในระยะนี้ไว้ด้วย
อนึ่ง พายุไต้ฝุ่น “เมกี” (MEGI) ได้เคลื่อนฝั่งบริเวณมณฑลฝูเจี้ยน ประเทศจีนแล้ว สำหรับผู้ที่จะเดินทางไปบริเวณดังกล่าวควรตรวจสอบสภาพอากาศก่อนออกเดินทางด้วย โดยพายุนี้ไม่มีผลกระทบต่อประเทศไทย

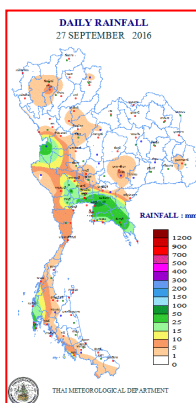


แผนที่อากาศ วันที่ ๒๘ ก.ย.๒๕๕๙ เวลา ๐๖.๐๐ น.



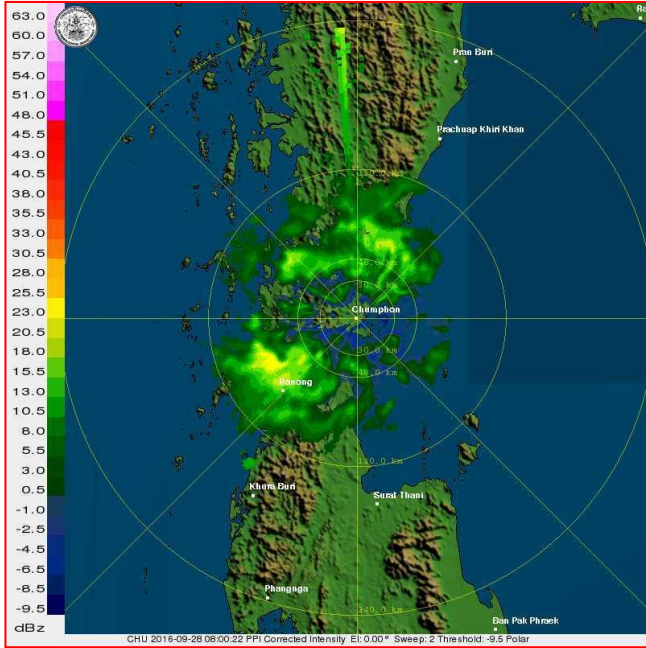
ภาพถ่ายจากดาวเทียม วันที่ ๒๘ ก.ย. ๒๕๕๙ เวลา ๐๖.๐๐ น.

๒. ปริมาณฝนสะสม ณ เวลา ๐๗.๐๐ น. (เมื่อวาน) - ๐๗.๐๐ น. (วันนี้) (ที่มา: กรมอุตุนิยมวิทยา)

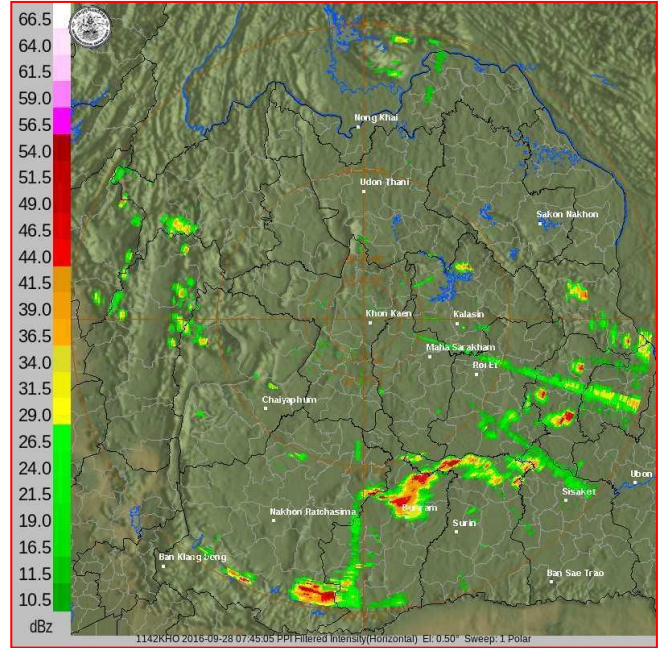


จุดตรวจวัด	ปริมาณฝน (มม.)
จ.พังงา (ตะกั่วป่า)	๑๐๗.๖
จ.เพชรบูรณ์	๕๘.๔
จ.ปราจีนบุรี (กบินทร์บุรี)	๕๗.๕
จ.พิจิตร (สภ.ช.)	๕๖.๕
จ.อุบลราชธานี (ศูนย์)	๕๖.๓
จ.เพชรบูรณ์ (หล่มสัก)	๕๕.๙
จ.ภูเก็ต (ศูนย์)	๕๕.๐

๓. เรดาร์ตรวจอากาศ ณ วันที่ ๒๘ กันยายน ๒๕๕๙ (ที่มา: กรมอุตุนิยมวิทยา)



สถานีชุมพร เวลา ๐๘.๐๐ น.



สถานีขอนแก่น เวลา ๐๗.๔๕ น.

จากเรดาร์ตรวจอากาศ จะพบว่ามียุ้มเมฆฝนกระจายบริเวณภาคเหนือ ภาคกลาง ภาคตะวันออก ภาคตะวันออกเฉียงเหนือ และภาคใต้

๔. สถานการณ์น้ำในอ่างเก็บน้ำขนาดใหญ่ ณ วันที่ ๒๘ กันยายน ๒๕๕๙ (ที่มา: กรมชลประทาน)

สภาพน้ำในอ่างเก็บน้ำขนาดใหญ่ ปริมาณน้ำในอ่างฯ ๔๓,๐๗๘ ล้าน ลบ.ม. คิดเป็นร้อยละ ๖๑ (ปริมาณน้ำใช้การได้ ๑๙,๕๕๒ ล้าน ลบ.ม. คิดเป็นร้อยละ ๔๑) ปริมาณน้ำในอ่างฯ เทียบกับปี ๒๕๕๘ (๓๗,๙๖๖ ล้าน ลบ.ม. คิดเป็นร้อยละ ๕๔) มากกว่าปี ๒๕๕๘ จำนวน ๕,๑๑๒ ล้าน ลบ.ม. ปริมาณน้ำไหลลงอ่างฯ จำนวน ๓๕๒.๘๙ ล้าน ลบ.ม. ปริมาณน้ำระบายจำนวน ๖๙.๒๐ ล้าน ลบ.ม. สามารถรับน้ำได้อีก ๒๗,๖๓๕ ล้าน ลบ.ม.

อ่างเก็บน้ำ	ปริมาณน้ำในอ่าง		ปริมาณน้ำใช้การได้		ปริมาณน้ำไหลลงอ่าง		ปริมาณน้ำระบาย		ปริมาณน้ำรับได้อีก (ล้าน ม. ^๓) (ความจุที่ รนส.- ปริมาณน้ำ ปัจจุบัน)
	ปริมาณน้ำ (ล้าน ม. ^๓)	% น้ำเก็บ กัก	ปริมาณน้ำ (ล้าน ม. ^๓)	% น้ำใช้ การ	วันนี้ (ล้าน ม. ^๓)	เมื่อวาน (ล้าน ม. ^๓)	วันนี้ (ล้าน ม. ^๓)	เมื่อวาน (ล้าน ม. ^๓)	
๑.ภูมิพล	๕,๘๕๗	๔๗	๒,๐๕๗	๒๑	๕๒.๙๗	๕๔.๔๔	๑.๐๐	๑.๐๐	๖,๖๐๕
๒.สิริกิติ์	๗,๐๔๙	๗๔	๔,๑๙๙	๖๓	๒๖.๒๔	๓๓.๙๔	๑.๘๗	๐.๘๔	๒,๔๗๗
๓.จุฬาภรณ์	๑๐๗	๖๕	๗๐	๔๕	๙.๖๗	๓.๑๘	๐.๐๐	๐.๐๐	๕๘
๔.อุบลรัตน์	๑,๓๗๑	๕๖	๗๙๐	๔๓	๔๓.๓๘	๔๗.๘๒	๑.๕๐	๑.๕๐	๑,๐๗๗
๕.ลำปาว	๑,๐๘๕	๕๕	๙๘๘	๕๒	๙.๘๕	๒๖.๘๑	๓.๗๕	๓.๕๙	๘๘๘
๖.สิรินธร	๑,๓๔๒	๖๘	๕๑๐	๔๕	๘.๒๓	๑๐.๕๕	๒.๙๗	๓.๐๒	๖๓๒
๗.ป่าสักชลสิทธิ์	๗๖๑	๘๑	๗๗๘	๘๑	๔๖.๐๑	๒๐.๗๔	๒๐.๙๘	๒๐.๙๘	๑๗๙
๘.ศรีนครินทร์	๑๒,๒๙๒	๖๙	๒,๐๒๗	๒๗	๔๖.๕๕	๔๔.๑๙	๑.๙๖	๑.๙๖	๕,๕๒๒
๙.วีรลพการณ	๕,๐๘๓	๕๗	๒,๐๗๑	๓๕	๒๗.๘๑	๓๐.๕๒	๒.๐๕	๒.๐๖	๓,๘๓๕
๑๐.ขุนด่านปราการชล	๑๗๙	๘๐	๑๗๔	๗๙	๒.๖๒	๑.๙๔	๐.๕๔	๐.๕๔	๔๔.๗๕
๑๑.รัชชประภา	๔,๕๙๖	๘๒	๓,๒๔๕	๗๖	๑๙.๘๐	๑๙.๐๔	๑๗.๐๔	๑๒.๙๙	๑,๐๐๙
๑๒.บางบาล	๔๐๙	๒๘	๑๓๒	๑๑	๑.๐๕	๐.๐๐	๑.๙๑	๒.๐๑	๑,๐๕๑

๕. สถานการณ์น้ำในประเทศ ณ วันที่ ๒๔ - ๒๘ กันยายน ๒๕๕๙ (ที่มา: กรมชลประทาน)

สถานี	แม่น้ำ	อำเภอ	จังหวัด	ระดับ ตลิ่ง (ม. รทก.)	ระดับน้ำ (ม.รทก.)					แนวโน้ม
					เสาร์	อาทิตย์	จันทร์	อังคาร	พุธ	
					๒๔ ก.ย.	๒๕ ก.ย.	๒๖ ก.ย.	๒๗ ก.ย.	๒๘ ก.ย.	
P.๑	ปิง	เมือง	เชียงใหม่	๓.๗๐	๑.๖๕	๑.๕๙	๑.๖๘	๑.๗๕	๑.๗๐	ลดลง
W.๑C	วัง	เมือง	ลำปาง	๕.๒๐	๐.๐๖	-๐.๐๓	๐.๐๖	๐.๖๐	๐.๘๕	เพิ่มขึ้น
Y.๔	ยม	เมือง	สุโขทัย	๗.๔๕	๔.๗๒	๔.๙๓	๔.๖๑	๕.๓๖	๕.๔๒	เพิ่มขึ้น
N.๖๗	น่าน	ชุมแสง	นครสวรรค์	๒๘.๓๐	๒๖.๖๐	๒๖.๖๓	๒๖.๖๔	๒๖.๖๙	๒๖.๗๔	เพิ่มขึ้น
C.๑๓	เจ้าพระยา	สรรพยา	ชัยนาท	๑๖.๓๔	๑๕.๙๗	๑๖.๑๓	๑๖.๔๒	๑๖.๖๔	๑๖.๗๐	เพิ่มขึ้น
M.๖A	มูล	สตึก	บุรีรัมย์	๕.๔๐	๔.๑๒	๔.๓๖	๔.๕๑	๔.๖๖	๔.๘๑	เพิ่มขึ้น
M.๗	มูล	เมือง	อุบลราชธานี	๗.๐๐	๖.๒๗	๖.๓๙	๖.๔๓	๖.๔๗	๖.๔๘	เพิ่มขึ้น
M.๑๘๑	ลำตะคอง	เมือง	นครราชสีมา	๓.๐๐	๒.๓๐	๒.๑๒	๒.๕๐	๒.๖๓	๒.๖๔	เพิ่มขึ้น
M.๑๕๙	ลำชี	จอมพระ	สุรินทร์	๑๑.๓๐	๔.๖๒	๔.๗๕	๔.๙๗	๕.๑๕	๕.๒๕	เพิ่มขึ้น
M.๙๕	ลำเสียวใหญ่	สุวรรณภูมิ	ร้อยเอ็ด	๓.๒๐	๓.๖๕	๓.๗๐	๓.๗๖	๓.๗๖	๓.๗๓	ล้นตลิ่ง
X.๖๔	คลองท่าชะ	ท่าชะ	ชุมพร	๑๗.๑๓	๘.๓๗	๘.๓๔	๘.๐๔	๗.๗๔	๗.๗๔	ทรงตัว
X.๑๔๙	คลองกลาย	นบพิตำ	นครศรีธรรมราช	๓๓.๙๖	๒๙.๐๕	๒๙.๐๒	๒๘.๙๘	๒๘.๙๙	๒๘.๙๗	ลดลง
X.๒๗๔	แม่น้ำโก-ลก	แว้ง	นราธิวาส	๒๒.๔๐	๑๘.๔๑	๑๘.๔๒	๑๘.๔๕	๑๘.๔๗	๑๘.๔๓	ลดลง
X.๓๗A	แม่น้ำตาปี	พระแสง	สุราษฎร์ธานี	๑๐.๗๖	๙.๔๑	๙.๗๓	๙.๙๖	๑๐.๐๘	๑๐.๐๙	เพิ่มขึ้น

*** ยังไม่ได้รับรายงาน

สถานการณ์น้ำในพื้นที่ลุ่มน้ำโขง ณ วันที่ ๒๘ กันยายน ๒๕๕๙ (ที่มา:MRC: Mekong River Commission)

สถานี	ระดับตลิ่ง(เมตร)	ระดับน้ำ (เมตร)	ต่ำกว่าระดับตลิ่ง (เมตร)	แนวโน้ม
อ.เชียงแสน จ.เชียงราย	๑๒.๘๐	๓.๐๘	๙.๕๑	ลดลง
อ.เชียงคาน จ.เลย	๑๖.๐๐	๙.๓๕	๖.๙๘	เพิ่มขึ้น
อ.เมือง จ.หนองคาย	๑๒.๒๐	๗.๕๓	๕.๔๘	ทรงตัว
อ.เมือง จ.นครพนม	๑๒.๕๐	๘.๕๔	๕.๔	ลดลง
อ.เมือง จ.มุกดาหาร	๑๒.๐๐	๗.๖๗	๕.๐๖	ลดลง
อ.โขงเจียม จ.อุบลราชธานี	๑๔.๕๐	๖.๙๑	๕.๕๔	ลดลง

๖. สถานการณ์เตือนภัย Early Warning ณ วันที่ ๒๘ กันยายน ๒๕๕๙ (ที่มา: สำนักวิจัย พัฒนาและอุทกวิทยา กรมทรัพยากรน้ำ)

[เวลา ๐๘.๐๐ น.- ๑๕.๐๐ น.]

การแจ้งเตือน	สถานี	การแจ้งเตือน
เตือนสีแดง (อพยพ)	-	-
เตือนสีเหลือง (เตือนภัย)	-	-
เตือนสีเขียว (เฝ้าระวัง)	-	-

*ได้รับข้อมูลจากทาง Social Media โดยโปรแกรม Line ศูนย์อุทกภัย ทน.

๗. เหตุการณ์วิกฤตน้ำปัจจุบัน ณ วันที่ ๒๘ กันยายน ๒๕๕๙ [เวลา ๐๘.๐๐ น. - ๑๕.๐๐ น.]

จ.ชลบุรี เกิดฝนตกลงมาอย่างหนักต่อเนื่องนานกว่า ๑ ชั่วโมง(๒๘) ในพื้นที่ อ.บางละมุง ทำให้ถนนหลายจุดมีน้ำท่วมขัง และมีกระแสลมแรง ส่งผลให้ต้นไม้ขนาดใหญ่โค่นล้มขวางถนน กระแทกกับการสัญจรบริเวณถนนเลียบชายหาดพัทยา ถนนในซอยบัวขาว ถนนสายสามแยกมูมอ้อย และถนนภายในซอยวัดหนองใหญ่ ถนนเลียบทางรถไฟเขาน้อยมุ่งหน้าเขาตาโล มีปริมาณน้ำท่วมขังสูงประมาณ ๕๐-๘๐ เซนติเมตร บางจุดรถเล็กไม่สามารถสัญจรผ่านได้

จ.ชัยภูมิ อำเภอจัตุรัสแจ้งเตือนประชาชนรอบบึงละหาน เร่งอพยพขนย้ายสิ่งของมีค่าออกจากบ้าน รับมือน้ำทะเลล้นท่วมหนักครั้งใหญ่อีกระลอกในช่วง ๑-๒ วันนี้ ซึ่งจะทำให้น้ำที่ท่วมอยู่แล้วมีระดับท่วมสูงขึ้นและขยายวงกว้างมากขึ้นอีก

๘. สถานการณ์อุทกภัย ณ วันที่ ๒๘ กันยายน ๒๕๕๙ (ที่มา : กรมป้องกันและบรรเทาสาธารณภัย)

น้ำท่วมขัง

สมุทรปราการ วันที่ ๒๗ ก.ย. ๕๙ เวลา ๒๓.๐๙ น. เกิดฝนตกต่อเนื่องมีน้ำท่วมขังในพื้นที่ อ.เมืองฯ ต.ท้ายบ้าน น้ำท่วมขังบนถนนพุทธรักษา บริเวณหน้าตลาดศรีเมืองนันทพลาซ่า ระดับน้ำ ๖๐-๘๐ ซม. และบนถนนสุขุมวิท ช่วงหน้าห้างสรรพสินค้าอิมพีเรียล สำโรง ระดับน้ำ ๕๐ ซม. ปัจจุบันยังคงมีน้ำท่วมขังอยู่บนถนนสุขุมวิท

น้ำไหลหลาก และน้ำเอ่อล้นตลิ่ง ๑๔ จังหวัด ๔๖ อำเภอ ๑๖๑ ตำบล ๗๘๒ หมู่บ้าน

ภาคกลาง รวม ๗ จังหวัด ๒๓ อำเภอ ๑๒๒ ตำบล ๕๘๙ หมู่บ้าน

๑. **จ.สิงห์บุรี** น้ำจาก จ.นครสวรรค์ และน้ำในแม่น้ำเจ้าพระยาเอ่อล้นเข้าท่วมในพื้นที่ **อ.อินทร์บุรี** ต.ชีน้ำร้าย (ม.๒,๔,๗) ต.ทองเอน (ม.๔,๖,๑๐,๑๕) ต.น้ำตาล (ม.๑,๖) ประชาชนได้รับผลกระทบ ๑๓๘ ครัวเรือน พื้นที่การเกษตรที่คาดว่าจะได้รับผลกระทบ ๑๑,๑๓๙ ไร่ **ปัจจุบันระดับน้ำเพิ่มขึ้น**

๒. **จ.อ่างทอง** น้ำจากแม่น้ำเจ้าพระยา และแม่น้ำน้อยเอ่อล้นเข้าท่วมในพื้นที่ ได้แก่ **อ.ป่าโมก** ต.โผงเผง (ม.๑-๓) ต.บางเสด็จ (ม.๖) **อ.เมืองฯ** ต.จำปาหล่อ (ม.๑) ต.โพสะ (ม.๖,๘) ต.ตลาดกรวด (ม.๑) **อ.วิเศษชัยชาญ** ต.บางจัก (ม.๑,๒,๓,๗,๙,๑๐,๑๑) ต.สีร้อย (ม.๑,๓,๔,๖,๗) ต.ม่วงเตี้ย (ม.๒) ต.ท่าช้าง (ม.๓,๕,๖) ต.หัวตะพาน (ม.๔) ประชาชนได้รับผลกระทบ ๕๙๕ ครัวเรือน **ปัจจุบันระดับน้ำเพิ่มขึ้น**

๓. **จ.พระนครศรีอยุธยา** น้ำจากการระบายน้ำท้ายเขื่อนเจ้าพระยาล้นตลิ่งเข้าท่วมในพื้นที่ ๖ อำเภอ ๗๑ ตำบล ๔๑๗ หมู่บ้าน ได้แก่ **อ.เสนา** ทม.เสนา ต.หัวเวียง ต.บ้านโพธิ์ ต.บางนมโค ต.บ้านกระทุ่ม ต.ลาดงา ต.บ้านแพน ต.สามกอ ต.รางจระเข้ **อ.บางบาล** ต.กบเจา ต.บ้านคลัง ต.วัดตะกู ต.บางหัก ต.บ้านกุ่ม ต.บางหลวงโดด ต.บางบาล ต.บางชะนี ต.บางหลวง ต.สะพานไทย ต.ไทรน้อย ต.วัดยม ต.ทางช้าง ต.น้ำเต้า ต.พระขาว **อ.ผักไห่** ต.บ้านใหญ่ ต.อมฤต ต.หน้าโคก ต.กฐี ต.ท่าดินแดง ต.ผักไห่ ต.ลาดน้ำเค็ม ต.บ้านแค ต.ศาลาน **อ.พระนครศรีอยุธยา** ต.บ้านใหม่ ต.ภูเขาทอง ต.สำเภาล่ม ต.คลองตะเคียน ต.บ้านรุน ต.เกาะเรียน ต.บ้านป้อม **อ.บางไทร** ต.หน้าใหม่ ต.แคตก ต.บางพลี ต.บ้านเกาะ ต.ช่างเหล็ก ต.ช่างใหญ่ ต.บ้านม้า ต.บางไทร ต.ไม้ตรา ต.นามชัย ต.บ้านแบ่ง ต.ช่างน้อย ต.แคออก ต.บางยี่โท ต.ห่อหมก ต.ราชคราม ต.กระแซง ต.เขียงรากน้อย ต.โคกช้าง ต.โพแดง ต.บ้านกลิ้ง **อ.บางปะอิน** ต.บ้านแบ่ง ต.บางปะแดง ต.ตลาดเกรียบ ต.วัดยม ต.บ้านพลับ ต.เกาะเกิด ต.ขนอนหลวง ต.บ้านโพ ต.บ้านเลน ต.บางกระสั้น ประชาชนได้รับผลกระทบ ๑๗,๓๘๒ ครัวเรือน **ปัจจุบันระดับน้ำเพิ่มขึ้น**

๔. **จ.อุทัยธานี** น้ำในแม่น้ำตากแดดเอ่อล้นเข้าท่วมในพื้นที่ ๓ อำเภอ ๙ ตำบล ๔๐ หมู่บ้าน ได้แก่ **อ.ทัพทัน** ต.โคกหม้อ ต.หนองยายดา ต.หนองหญ้าปล้อง **อ.สว่างอารมณ์** ต.สว่างอารมณ์ (ม.๒,๓,๔,๖,๘,๑๐) ต.หนองหลวง(ม.๑-๗,๙,๑๐) ต.บ่อทราย (ม.๓,๕,๑๐) ต.ไผ่เขียว (ม.๑,๒,๕-๑๐,๑๒,๑๓,๑๕,๑๗,๑๘,๒๐,๒๒,๒๓,๒๕) **อ.บ้านไร่** ต.แก่นมะกรูด **อ.เมืองฯ** ต.ท่าซุง (ม.๑) ประชาชนได้รับผลกระทบ ๕๖๕ ครัวเรือน พื้นที่การเกษตร ๑๐,๐๘๑ ไร่ ถนน ๙ สาย โรงเรียน ๑ แห่ง ฝาย ๕ แห่ง คันคลอง ๙ แห่ง **ปัจจุบันระดับน้ำทรงตัว**

๕. **จ.ลพบุรี** ฝนตกหนัก ทำให้น้ำไหลหลากในพื้นที่ **อ.เมืองฯ** ต.ท่าศาลา (ม.๔-๘) ต.นิคมสร้างตนเอง (ม.๑-๑๑) ต.กกโก (ม.๒,๔) ต.เขาสามยอต **อ.บ้านหมี่** ต.หนองเมือง (ม.๑,๒,๖) ต.หนองทรายขาว ต.พุกา (ม.๒,๓) ต.หนองกระเบียน (ม.๓,๖) ประชาชนได้รับผลกระทบประมาณ ๑๐,๐๔๐ ครัวเรือน พื้นที่การเกษตร ๕,๐๐๐ ไร่ **ปัจจุบันระดับน้ำลดลง**

๖. **จ.นครสวรรค์** ฝนตกหนัก ทำให้น้ำไหลหลากในพื้นที่ ๕ อำเภอ ๙ ตำบล ๒ เขตเทศบาล ๑๐ หมู่บ้าน ได้แก่ **อ.ลาดยาว** เขตเทศบาลลาดยาว **อ.ไพศาลี** ทต.ไพศาลี ต.นาขอม ต.วังน้ำลาด ต.โคกเตื่อ ต.สำโรงชัย **อ.ท่าตะโก** ต.สายลำโพง (ม.๖) **อ.ชุมแสง** ต.บางเคียน **อ.โกรกพระ** ต.โกรกพระ (ม.๑,๘) ต.บางประมง ต.นากลาง ประชาชนได้รับผลกระทบ ๙ ครัวเรือน พื้นที่การเกษตรที่คาดว่าจะได้รับผลกระทบ ๔๒๐ ไร่ **ปัจจุบันระดับน้ำลดลง**

๗. **จ.ชัยนาท** ฝนตกหนักทำให้น้ำเอ่อล้นเข้าท่วมในพื้นที่การเกษตรในพื้นที่ **อ.สรรพยา** ต.หาดอาษา (ม.๔-๘) ต.โพนางดำออก (ม.๑-๕,๖,๘) ต.โพนางดำตก (ม.๑,๒,๔,๕,๖) ต.เขาแก้ว (ม.๑-๖) ต.สรรพยา (ม.๑,๒) ต.ตุลุก (ม.๑-๙,๑๑) ต.บางหลวง (ม.๕,๗) ประชาชนได้รับผลกระทบ ๘๕๐ ครัวเรือน ๒,๒๕๐ คน พื้นที่การเกษตรที่คาดว่าจะได้รับผลกระทบ ๑๔,๙๖๒ ไร่ **ปัจจุบันระดับน้ำทรงตัว**

ภาคเหนือ รวม ๕ จังหวัด ๑๖ อำเภอ ๒๑ ตำบล ๕๕ หมู่บ้าน

๑. **จ.ตาก** วันที่ ๒๖ ก.ย. ๕๙ เวลา ๑๖.๔๐ น. เกิดฝนตกหนักมีน้ำป่าไหลหลากในพื้นที่ **อ.พบพระ** ต.ช่องแคบ (ม.๓,๖,๘,๙,๑๔) ประชาชนได้รับผลกระทบ ๔๑๑ ครัวเรือน บ้านเรือนเสียหาย ๒๐ หลัง รพ.สต.ช่องแคบ บ้านสามยอด ได้รับความเสียหาย
๒. **จ.พิจิตร** ฝนตกหนักทำให้น้ำไหลหลากเข้าท่วมพื้นที่ ๓ อำเภอ ๘ ตำบล ๒๖ หมู่บ้าน ได้แก่ **อ.บางมูลนาก** ต.บางไผ่ (ม.๓) ต.วังตะกุก (ม.๙,๑๒) ต.ห้วยเขน (ม.๑-๕) **อ.เมืองฯ** ต.ป้ามะคาบ (ม.๑,๒,๗,๑๓) **อ.สามง่าม** ต.กำแพงดิน (ม.๖) ต.หนองโสน (ม.๒,๙,๑๓,๑๔) ต.เนินปอ (ม.๑,๒,๕,๑๒,๑๕) ต.รังนก (ม.๔,๖,๙,๑๑) ราษฎรได้รับผลกระทบ ๒๐ ครัวเรือน **ปัจจุบันระดับน้ำทรงตัว**
๓. **จ.พิษณุโลก** น้ำไหลหลากเข้าท่วมในพื้นที่ ๒ อำเภอ ๖ ตำบล ๑๗ หมู่บ้าน ได้แก่ **อ.บางระกำ** ต.ชุมแสงสงคราม (ม.๒,๓,๘,๙) ต.บึงกอก (ม.๔) ต.คุยม่วง (ม.๖,๙) ต.พันเส้า (ม.๗) ต.หนองกุลา (ม.๔,๑๐,๑๑,๑๔) **อ.เมืองฯ** ต.บ้านกร่าง (ม.๔,๖,๗,๘,๑๐) ประชาชนได้รับผลกระทบรวม ๓๘๙ ครัวเรือน ถนน ๔ สาย ตลิ่ง ๔ แห่ง พื้นที่การเกษตรที่ คาดว่าจะได้รับผลกระทบ ๘,๗๘๐ ไร่ บ่อปลา ๑๑ บ่อ **ปัจจุบันระดับน้ำลดลง**
๔. **จ.เพชรบูรณ์** ฝนตกหนักทำให้น้ำในแม่น้ำป่าสักเอ่อเข้าพื้นที่ ๕ อำเภอ ๖ ตำบล ๗ หมู่บ้าน ได้แก่ **อ.วิเชียรบุรี** ต.บึงกระจับ น้ำท่วมถนนสายบ้านวังทอง-บ้านบึงกระจับ **อ.หล่มเก่า** ต.หล่มเก่า บริเวณบ้านวังบาล และบ้านนาเกาะ **อ.เมืองฯ** ต.ท่าพล น้ำท่วมทางหลวงแผ่นดินหมายเลข ๒๑ ช่วงพื้นที่บ้านคลองมะนาว **อ.หนองไผ่** น้ำท่วมทางหลวงแผ่นดินหมายเลข ๒๑ ช่วงพื้นที่บ้านหนองไผ่ ต.ห้วยโป่ง (ม.๑,๒) **อ.ชนแดน** ต.ซับพุทรา (ม.๔) ประชาชนได้รับผลกระทบ ๖๐ ครัวเรือน วัด ๑ แห่ง นาข้าวและไร่อ้อยเสียหาย ๑๓๐ ไร่ **ปัจจุบันยังคงมีน้ำท่วมขังในพื้นที่ลุ่มต่ำระดับน้ำลดลงอย่างต่อเนื่อง**
๕. **จ.สุโขทัย** น้ำจากแม่น้ำยมล้นตลิ่งไหลเข้าท่วมพื้นที่ ๑๔ ชุมชน ได้แก่ (อ.เมือง อ.สวรรคโลก อ.ศรีสำโรง อ.กงไกรลาศ อ.บ้านด่านลานหอย) ประชาชนได้รับผลกระทบ ๔,๖๑๘ ครัวเรือน ถนน ๒๕ สาย ตลิ่ง ๔ แห่ง พื้นที่การเกษตร ๔๐,๗๐๓ ไร่ **ปัจจุบันยังคงมีน้ำท่วมขังในพื้นที่ลุ่มต่ำการเกษตร อ.กงไกรลาศ ระดับน้ำลดลง**

ภาคตะวันออกเฉียงเหนือ รวม ๑ จังหวัด ๖ อำเภอ ๑๒ ตำบล ๑๘ หมู่บ้าน

๑. **จ.นครราชสีมา** วันที่ ๒๖ ก.ย. ๕๙ เกิดฝนตกหนักมีน้ำไหลหลากเข้าท่วมในพื้นที่ ๖ อำเภอ ๑๒ ตำบล ๑๘ หมู่บ้าน ได้แก่ **อ.เมืองฯ** น้ำท่วมทางหลวงแผ่นดินหมายเลข ๒ ช่วง กม.๑๔๑+๔๐๐ และช่วง กม.๑๔๑+๙๐๐ ทิศทางขาเข้า ถนนราชดำเนิน บริเวณหน้าจวนผู้ว่าราชการจังหวัด ถนนหน้าเทคโนโลยี ทางหลวงแผ่นดินหมายเลข ๒๒๔ บริเวณแยกหัวทะเล ถนนสุรนารายณ์ บริเวณหน้าศูนย์ ปภ. เขต ๕ นครราชสีมา ท่วมบ้านเรือนประชาชนในพื้นที่ ต.บ้านใหม่ (ม.๕,๗) ต.พุดซา (ม.๑,๒,๓,๔,๘,๑๐,๑๒,๑๕,๑๖,๑๗,๑๘) **อ.พระทองคำ** ต.ท่ง (ม.๑๗) น้ำกัดเซาะถนนสายโกรกมะขามป้อม-ตลุกชงโค ได้รับความเสียหาย **อ.พิมาย** น้ำท่วมตลาดใหม่หน้าโลตัส ต.สัมฤทธิ์ (ม.๑๑) น้ำท่วมแปลงสวนผักสวนครัวของโครงการหมู่บ้านละ ๒ แสง จำนวน ๔ ไร่ **อ.บ้านเหลื่อม** (ม.๓,๕) น้ำท่วมพื้นที่ทางการเกษตร **อ.ด่านขุนทด** ต.หนองบัวตะเกียด (ม.๓) **อ.โนนไทย** ต.บัลลังก์ ต.ค่างพลู ต.บ้านวังน้ำท่วมพื้นที่ทางการเกษตร ประชาชนได้รับผลกระทบรวม ๖๙๐ ครัวเรือน พื้นที่เกษตรที่คาดว่าจะได้รับผลกระทบ ๑,๘๑๐ ไร่ **ปัจจุบันระดับน้ำลดลง**

ภาคใต้ รวม ๑ จังหวัด ๑ อำเภอ ๖ ตำบล ๒๐ หมู่บ้าน

๑. **จ.สุราษฎร์ธานี** ฝนตกหนักทำให้น้ำจากคลองอู่ปันล้นตลิ่งในพื้นที่ **อ.พระแสง** ต.บางสวรรค์ (ม.๔,๖,๑๔) ต.ไทรโสภา (ม.๑,๓,๔,๕,๗) ต.ไทรซิง (ม.๑,๒,๓,๔,๖,๑๐) ต.สาคร (ม.๒,๔) ต.สินปุน (ม.๓) และต.อู๋ป็น (ม.๒,๘,๑๐) ระดับน้ำสูงประมาณ ๐.๒๐-๐.๕๐ ม. ราษฎรได้รับผลกระทบ ๒๕๙ ครัวเรือน ๑,๑๕๕ คน **ปัจจุบันยังคงมีน้ำท่วมขังในพื้นที่ลุ่มต่ำทางการเกษตร**

จังหวัดที่ประกาศเขตการให้ความช่วยเหลือผู้ประสบภัยพิบัติกรณีฉุกเฉิน (อุทกภัย) ตั้งแต่ ๑๘ พ.ค. - ๒๘ ก.ย.๕๙ ตามระเบียบ กระทรวงการคลังว่าด้วยเงินทดรองราชการ เพื่อช่วยเหลือผู้ประสบภัยพิบัติกรณีฉุกเฉิน พ.ศ. ๒๕๕๖ จำนวน ๓๙ จังหวัด ๑๕๑ อำเภอ ๖๕๑ ตำบล ๓,๘๘๑ หมู่บ้าน จังหวัดที่ปิดสถานการณ์แล้ว ๒๙ จังหวัด ๑๐๖ อำเภอ ๓๘๖ ตำบล ๒,๓๐๑ หมู่บ้าน **ปัจจุบันยังคงมีจังหวัดมีประกาศเขตการให้ความช่วยเหลือผู้ประสบภัยพิบัติกรณีฉุกเฉิน (อุทกภัย) จำนวน ๑๐ จังหวัด ๔๕ อำเภอ ๒๖๕ ตำบล ๑,๕๘๐ หมู่บ้าน (จ.พังงา พะเยา อุทัยธานี ชัยนาท กำแพงเพชร พิษณุโลก สุโขทัย พิจิตร จ.นครสวรรค์ และ จ.พระนครศรีอยุธยา)**

๙. การคาดหมายลักษณะอากาศ ๗ วันข้างหน้า (ระหว่างวันที่ ๒๘ กันยายน – ๔ ตุลาคม ๒๕๕๙)

ในช่วงวันที่ ๒๘-๓๐ ก.ย. ภาคเหนือและภาคตะวันออกเฉียงเหนือมีฝนลดลง สำหรับภาคกลาง ภาคตะวันออก และภาคใต้ฝั่งตะวันตก ยังคงมีฝนตกโดยทั่วไป ส่วนในช่วงวันที่ ๑-๔ ต.ค. บริเวณภาคเหนือ ภาคกลาง และภาคตะวันออกเฉียงเหนือตอนล่าง จะมีฝนเพิ่มขึ้นกับมีฝนหนักถึงหนักมากบางแห่ง

สำหรับในช่วงวันที่ ๑-๓ ต.ค. ภาคใต้ และภาคตะวันออก จะมีฝนเพิ่มขึ้นกับมีฝนตกหนักถึงหนักมากบางแห่ง ส่วนคลื่นลมบริเวณทะเลอันดามันมีกำลังปานกลาง โดยมีคลื่นสูงประมาณ ๒ เมตร ลักษณะสำคัญทางอุตุนิยมวิทยา คือ ในช่วงวันที่ ๒๘-๓๐ ก.ย. ร่องมรสุมพาดผ่านภาคเหนือตอนล่าง ภาคกลาง และภาคตะวันออกเฉียงเหนือตอนล่าง ลักษณะเช่นนี้ทำให้บริเวณภาคกลางยังคงมีฝนตกโดยทั่วไป และมีฝนตกหนักบางแห่ง ส่วนในช่วงวันที่ ๑-๔ ต.ค. ร่องมรสุมพาดผ่านภาคกลางตอนล่าง ภาคใต้ตอนบน ภาคตะวันออก และภาคตะวันออกเฉียงเหนือตอนล่าง ลักษณะเช่นนี้ทำให้บริเวณดังกล่าวมีฝนเพิ่มขึ้นกับมีฝนตกหนักถึงหนักมากบางแห่ง

สำหรับมรสุมตะวันตกเฉียงใต้ที่พัดปกคลุมทะเลอันดามัน ภาคใต้ และอ่าวไทยจะมีกำลังปานกลางตลอดช่วง ลักษณะเช่นนี้ทำให้ภาคใต้ฝั่งตะวันตก และภาคตะวันออก จะมีฝนต่อเนื่อง ส่วนคลื่นลมบริเวณทะเลอันดามันมีกำลังปานกลางโดยมีคลื่นสูงประมาณ ๒ เมตร

อนึ่ง พายุไต้ฝุ่น “เม็ก” ได้เคลื่อนตัวสู่อ่าวตงโขง ประเทศจีน ในช่วงวันที่ ๒๘-๒๙ กันยายนนี้ ขอให้ผู้ที่เดินทางไปบริเวณดังกล่าวควรตรวจสอบสภาพอากาศก่อนเดินทางด้วย โดยพายุนี้ไม่มีผลกระทบต่อประเทศไทย

จึงเรียนมาเพื่อโปรดทราบ

นายสุพจน์ โตวิจักษณ์ชัยกุล
อธิบดีกรมทรัพยากรน้ำ