

สรุปสถานการณ์น้ำของประเทศ วันที่ ๕ กันยายน ๒๕๖๐

๑. ฝน การคาดการณ์ปริมาณฝน (มิลลิเมตร) เดือน กันยายน ตุลาคม และพฤศจิกายน ๒๕๖๐ เปรียบเทียบกับค่าปกติ [ค่าปกติ = ค่าเฉลี่ยฝนในคาบ ๓๐ ปี (๒๕๒๔ - ๒๕๕๓)] มีรายละเอียดตามตาราง/

ภาค/เดือน (ปริมาณฝนคาดการณ์)	กันยายน		ตุลาคม		พฤศจิกายน	
	ค่าประมาณ (มม.)	ความหมาย	ค่าประมาณ (มม.)	ความหมาย	ค่าประมาณ (มม.)	ความหมาย
เหนือ	๒๐๐ - ๒๗๐ มม.	สูงกว่าค่าปกติ	๑๘๐ - ๒๓๐ มม.	ต่ำกว่าค่าปกติ	๑๐ - ๓๐ มม.	ต่ำกว่าค่าปกติ
ตะวันออกเฉียงเหนือ	๒๓๐ - ๓๒๐ มม.	สูงกว่าค่าปกติ	๖๐ - ๑๒๐ มม.	ต่ำกว่าค่าปกติ	๕ - ๒๐ มม.	ต่ำกว่าค่าปกติ
กลาง	๒๕๐ - ๓๒๐ มม.	สูงกว่าค่าปกติ	๑๓๐ - ๒๐๐ มม.	ต่ำกว่าค่าปกติ	๕ - ๓๐ มม.	ต่ำกว่าค่าปกติ
ตะวันออกเฉียงใต้	๓๐๐ - ๔๒๐ มม.	สูงกว่าค่าปกติ	๑๗๐ - ๒๖๐ มม.	ต่ำกว่าค่าปกติ	๑๕ - ๔๕ มม.	ต่ำกว่าค่าปกติ
ภาคใต้ฝั่งตะวันออก	๑๑๐ - ๑๖๐ มม.	ต่ำกว่าค่าปกติ	๒๒๐ - ๓๒๐ มม.	สูงกว่าค่าปกติ	๓๐๐ - ๔๕๐ มม.	ใกล้เคียงค่าปกติ
ภาคใต้ฝั่งตะวันตก	๓๔๐ - ๔๘๐ มม.	ต่ำกว่าค่าปกติ	๓๕๐ - ๔๕๐ มม.	สูงกว่าค่าปกติ	๑๔๐ - ๒๐๐ มม.	ต่ำกว่าค่าปกติ
กรุงเทพฯ และปริมณฑล	๓๔๐ - ๔๑๐ มม.	สูงกว่าค่าปกติ	๑๗๐ - ๒๖๐ มม.	ต่ำกว่าค่าปกติ	๑๕ - ๔๕ มม.	ต่ำกว่าค่าปกติ

ที่มาข้อมูล : กรมอุตุนิยมวิทยา พยากรณ์อากาศ ๓ เดือน (http://www.tmd.go.th/month_forecast.php)

ปริมาณฝน ณ วันที่ ๓๑ สิงหาคม ๒๕๖๐	หน่วย	เหนือ	กลาง	ต.เฉียงเหนือ	ตะวันออก	ตะวันตก	ใต้	ทั้งประเทศ
ฝนสูงสุด ๒๔ ชม.	มม.	๔๔.๗	๖.๗	๑๖.๗	๒๐.๗	๒๖.๖	๑๓.๘	๔๔.๗
สถานีอุตุนิยมวิทยา		ดอยอ่างขาง เชียงใหม่	สามมบินสุวรรณภูมิ สมุทรปราการ	สกลนคร	เกาะสีชัง ชลบุรี	กาญจนบุรี	นครศรีธรรมราช สกข.	ดอยอ่างขาง เชียงใหม่
ฝนสะสมปี ๕๙	มม.	๘๔๕.๒ + ๑๗๗.๐	๗๙๖.๖ + ๘๖.๖	๙๙๘.๕ + ๓๓๙.๕	๑๑๗๐.๖ + ๒๖๘.๘	๖๔๐.๒ + ๑๙๗.๙	๑๐๕๖.๑ + ๖๖๖.๙	๙๕๕.๕ + ๓๒๖.๐
ฝนสะสมปี ๖๐	มม.	๑๐๒๒.๑ + ๑๗%	๘๘๓.๒ + ๑๐%	๑๓๓๘.๐ + ๒๕.๕%	๑๔๓๙.๕ + ๑๙%	๘๓๘.๑ + ๒๔%	๑๗๑๒.๙ + ๓๙%	๑๒๘๐.๕ + ๒๕%
ฝนสะสม ๓๐ ปี	มม.	๘๕๕.๗	๗๙๗.๑	๑๐๓๐.๕	๑๒๘๓.๒	๗๙๙.๕	๑๒๔๙.๙	๑๐๐๙.๒

ที่มาข้อมูล : กรมอุตุนิยมวิทยา สรุปลักษณะอากาศรายวัน (<http://www.tmd.go.th/climate/climate.php>)

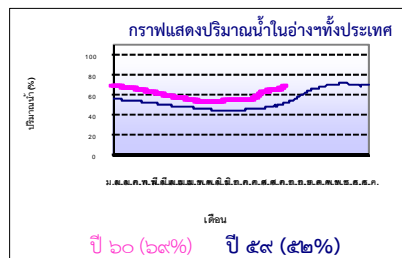
ปริมาณฝนสูงสุด ๒๔ ชม.เพิ่มเติม กรมอุตุนิยมวิทยาได้รายงานเพิ่มเติมโดยการบันทึกของเจ้าหน้าที่เป็นรายวัน ณ เวลา ๐๗.๐๐ น.ของวันนี้ : ปริมาณฝนสูงสุดเท่ากับ ๑๒๐.๐ มม. ที่ อ.บึงกาฬ จ.หนองคาย

๒. น้ำในอ่างเก็บน้ำขนาดใหญ่



ปริมาณน้ำในอ่าง	หน่วย	เหนือ	กลาง	ต.เฉียงเหนือ	ตะวันออก	ตะวันตก	ใต้	ทั้งประเทศ
น้ำในอ่างปี ๕๙	ล้าน(ลบ.ม) %	๑๑,๓๒๓ ๔๖%	๓๙๗ ๒๙%	๓,๒๑๑ ๓๓%	๔๙๘ ๓๓%	๑๖,๔๐๙ ๖๒%	๕,๐๘๐ ๖๒%	๓๖,๙๗๓ ๕๒%
น้ำในอ่างปี ๖๐	ล้าน(ลบ.ม) %	๑๕,๑๔๒ + ๑๕%	๕๗๓ + ๑๓%	๖,๓๔๙ + ๓๘%	๘๙๑ + ๒๖%	๒๐,๐๔๘ + ๑๓%	๕,๗๗๖ + ๘%	๔๘,๘๘๗ + ๑๓%
๔ ก.ย. ๖๐	%	๖๑%	๔๒%	๗๖%	๕๙%	๗๕%	๗๐%	๖๙%
น้ำในอ่างปี ๕๙	ล้าน(ลบ.ม) %	๑๘,๐๗๙ - ๑๖%	๔๒๓ + ๑๑%	๔,๑๖๒ + ๒๑%	๗๖๕ - ๑๒%	๒๔,๒๘๕ - ๑๖%	๖,๘๗๐ - ๑๔%	๕๕,๕๘๔ - ๑๑%
๔ ก.ย. ๕๙	%	๗๗%	๓๑%	๕๕%	๗๑%	๘๔%	๘๐%	๘๐%

ที่มาข้อมูล : กรมชลประทาน ตารางสรุปข้อมูลอ่างขนาดใหญ่ทั่วประเทศ (http://water.rid.go.th/flood/flood/res_table.htm)



หมายเหตุ ๑. อ่างที่มีปริมาณน้ำต่ำกว่า ๕๐% ของความจุมี ๒ อ่าง คือ ๑.แม่กวง (๒๙%) ๒.ลำตะคอง (๓๓%) ๓.ป่าสักฯ (๓๖%) ๔.คลองสิียด (๔๕%) ๕.นฤปดินทรจินดา (๔๗%) และ ๖.แก่งกระจาน (๔๘%)
๒. อ่างที่มีปริมาณน้ำเก็บกักตั้งแต่ ๘๐% ของความจุ ได้แก่ มี ๒ อ่าง คือ ๑.แก่งกระจาน (๘๘%) ๒.แควน้อย (๘๑%) ๓.ลำปาว (๘๓%) ๔.บางพระ (๘๗%) ๕.น้ำพุง (๑๐๒%) และ ๖.น้ำอูน (๑๑๓%)

๓. สรุปสถานการณ์น้ำในแม่น้ำและลุ่มน้ำสำคัญ

กรมชลประทาน : (<http://www.rid.go.th/๒๐๑๙/>)

- สรุปสถานการณ์น้ำทั่วประเทศ (ศูนย์ปฏิบัติการน้ำอัจฉริยะ: สรุปสถานการณ์น้ำประจำวัน) (๔ ก.ย.๖๐) : สถานีนน้ำท่าที่อยู่ในเกณฑ์น้ำน้อย ได้แก่ สถานี P.๑ จ.เชียงใหม่, สถานี P.๗A จ.กำแพงเพชร, สถานี Kgt.๑๐ จ.สระแก้ว, สถานี X.๑๕๘ จ.ชุมพร และสถานี X.๓๗A จ.สุราษฎร์ธานี สถานีนน้ำท่าที่อยู่ในเกณฑ์ปกติ ได้แก่ สถานี P.๑๗ จ.นครสวรรค์, สถานี Y.๑ C จ.แพร่, สถานี Y.๑๖ จ.พิษณุโลก, สถานี N.๑ จ.น่าน, สถานี N.๕A จ.พิษณุโลก, สถานี Kgt.๓๖.ปราจีนบุรี, และสถานี X.๑๑๔A จ.นครราชสีมา สถานีนน้ำท่าที่อยู่ในเกณฑ์น้ำท่วม ได้แก่ สถานี M.๗ จ.อุบลราชธานี สถานีนน้ำท่าที่อยู่ในเกณฑ์น้ำมาก ได้แก่ สถานี W.๕A จ.ตาก, สถานี N.๖๗ จ.นครสวรรค์, สถานี M.๖A จ.บุรีรัมย์ และ สถานี M.๙ จ.ศรีสะเกษ

แนวโน้มระดับน้ำ : แม่น้ำปิง แม่น้ำวัง แม่น้ำยม แม่น้ำน่าน แม่น้ำพระสรีง แม่น้ำบางปะกง แม่น้ำท่าเสา และแม่น้ำตาปี มีแนวโน้มระดับน้ำลดลง แม่น้ำมูล มีแนวโน้มระดับน้ำเพิ่มขึ้น แม่น้ำโก-ลก มีแนวโน้มระดับน้ำทรงตัว

กรมทรัพยากรน้ำ : (<http://www.dwr.go.th/home/>)

สำนักวิจัย พัฒนา และอุทกวิทยา (<http://division.dwr.go.th/brd/h/>)

- ระบบปฏิบัติการเฝ้าระวัง และเตือนภัยล่วงหน้า น้ำหลาก - ดินถล่ม (Early Warning) ณ วันที่ ๔ ก.ย. : - ไม่มีการเตือนภัย -
- สถานการณ์น้ำในแม่น้ำโขง (MRC: Mekong River Commission, <http://ffw.mrcmekong.org/central.htm>) ณ วันที่ ๔ ก.ย.๖๐ ที่สถานีเชียงแสน เชียงคาน หนองคาย นครพนม มุกดาหาร และโขงเจียม วัดระดับน้ำได้ ๕.๖๓, ๑๐.๗๘, ๘.๗๖, ๙.๒๙, ๘.๙๘ และ ๑๐.๙๙ เมตร ตามลำดับ เปรียบเทียบกับตลิ่ง มีค่าเท่ากับ -๗.๑๗, -๕.๒๒, -๓.๔๔, -๒.๗๑, -๓.๕๒ และ -๓.๕๑ เมตร ตามลำดับ แนวโน้มระดับน้ำท่า สถานีเชียงคาน นครพนม และมุกดาหาร และโขงเจียม มีแนวโน้มระดับน้ำเพิ่มขึ้น สถานีเชียงแสน และหนองคาย มีแนวโน้มระดับน้ำลดลง

ศูนย์ป้องกันวิกฤติน้ำ (<http://mekhala.dwr.go.th/> และ [line](https://www.facebook.com/mekhala.dwr): รายงานสถานการณ์น้ำ) : ระบบติดตามและเฝ้าระวังสถานการณ์น้ำ ประกอบด้วย

- โครงการสำรวจติดตั้งระบบตรวจวัดสถานภาพน้ำทางไกลอัตโนมัติ (ในลุ่มน้ำ) ได้แก่

- สถานการณ์น้ำของสถานีโทรมาตรลุ่มน้ำเจ้าพระยา (ณ วันที่ ๑ ก.ย.๖๐) ลุ่มน้ำเจ้าพระยา ปัจจุบันสถานการณ์น้ำในลำน้ำ มีพื้นที่ประสบอุทกภัยที่ จ.พระนครศรีอยุธยา

โดยระดับน้ำส่วนใหญ่ลดลงจากเมื่อวานเล็กน้อย

- สถานการณ์น้ำของสถานีโทรมาตรลุ่มน้ำยม-น่าน (ณ วันที่ ๔ ก.ย.๖๐) ลุ่มน้ำยม- ลุ่มน้ำน่าน ปัจจุบันสถานการณ์น้ำอยู่ในภาวะปกติ ระดับน้ำในลำน้ำยม ส่วนใหญ่มีแนวโน้มทรงตัว ส่วนลำน้ำน่าน ส่วนใหญ่มีแนวโน้มลดลง

- สถานการณ์น้ำของสถานีโทรมาตรลุ่มน้ำบางปะกง-ปราจีนบุรี (ณ วันที่ ๔ ก.ย.๖๐) ลุ่มน้ำบางปะกง-ลุ่มน้ำปราจีนบุรี ปัจจุบันสถานการณ์น้ำในลำน้ำโดยทั่วไปยังคงอยู่ในภาวะปกติ (ระดับน้ำต่ำกว่าระดับตลิ่งต่ำสุด) ระดับน้ำในลำน้ำบางปะกง และลำน้ำปราจีนบุรี ส่วนใหญ่มีแนวโน้มลดลง

- สถานการณ์น้ำของสถานีโทรมาตรลุ่มน้ำโขง ชี มูล (ณ วันที่ ๑ ก.ย.๖๐) ลุ่มน้ำโขง ชี มูล ปัจจุบันสถานการณ์น้ำในลำน้ำ ส่วนใหญ่อยู่ในภาวะปกติ (ระดับน้ำต่ำกว่าระดับตลิ่งต่ำสุด) โดยมี **สถานีที่มีระดับน้ำอยู่ในเกณฑ์วิกฤติ** ได้แก่ อ.เมือง จ.มหาสารคาม, อ.มหาชนะชัย จ.ยโสธร, อ.ทุ่งเขาหลวง จ.ร้อยเอ็ด และอ.เมือง จ.อุบลราชธานี ระดับน้ำในลำน้ำ ส่วนใหญ่มีแนวโน้ม **ลดลง/ลดลงจากนั้นเพิ่มขึ้น**

- สถานการณ์น้ำของสถานีโทรมาตรลุ่มน้ำทะเลสาบสงขลา (ณ วันที่ ๔ ก.ย.๖๐) ลุ่มน้ำทะเลสาบสงขลา ปัจจุบันสถานการณ์น้ำในลำน้ำโดยทั่วไปยังคงอยู่ในภาวะปกติ (ระดับน้ำต่ำกว่าระดับตลิ่งต่ำสุด) ระดับน้ำในลำน้ำส่วนใหญ่มีแนวโน้ม **เพิ่มขึ้น**

- โครงการพัฒนาระบบพยากรณ์และเตือนภัยทรัพยากรน้ำ ได้แก่

- สถานการณ์น้ำของสถานีโทรมาตรลุ่มน้ำป่าสัก (ณ วันที่ ๔ ก.ย.๖๐) สถานการณ์ในลุ่มน้ำป่าสักทั่วไป อยู่ในภาวะปกติ

- สถานการณ์น้ำของสถานีโทรมาตรลุ่มน้ำวัง (ณ วันที่ ๔ ก.ย.๖๐) สถานการณ์ในลุ่มน้ำวังทั่วไป อยู่ในภาวะปกติ แต่มีสถานการณ์เฝ้าระวังระดับน้ำ จำนวน ๑ สถานี ได้แก่ สถานี ๐๗๐๑๘๘ แม่น้ำวังที่บ้านแม่สลิค ต.แม่สลิค อ.บ้านตาก จ.ตาก

- สถานการณ์น้ำของสถานีโทรมาตรลุ่มน้ำป่าสัก (ณ วันที่ ๔ ก.ย.๖๐) สถานการณ์ในลุ่มน้ำป่าสักทั่วไป อยู่ในภาวะปกติ แต่มีสถานการณ์เฝ้าระวังระดับน้ำ จำนวน ๓ สถานี ได้แก่ สถานี ๑๒๐๑๒๒ แม่น้ำป่าสักที่บ้านหนองหวน ต.วังมะข่อ อ.เมือง จ.เพชรบูรณ์

- สถานการณ์น้ำของสถานีโทรมาตรลุ่มน้ำสะแกกรัง (ณ วันที่ ๔ ก.ย.๖๐) สถานการณ์ในลุ่มน้ำสะแกกรัง อยู่ในภาวะปกติ

- โครงการจัดตั้งศูนย์ปฏิบัติการและข้อมูลเพื่อการบริหารจัดการทรัพยากรน้ำ ได้แก่

- สถานการณ์น้ำจากกรมเชื่อมโยงสัญญาณภาพจากกล้อง CCTV ณ วันที่ ๔ ก.ย.๖๐ : สถานการณ์น้ำทั่วไปอยู่ในเกณฑ์ปกติ แต่มีสถานการณ์เฝ้าระวังน้ำท่วม จำนวน ๒ สถานี ได้แก่ สถานีสะพานเทพเล อ.โพทะเล จ.พิจิตร และสถานีเชิงสะพานสิงห์บุรี อ.เมือง จ.สิงห์บุรี

๔. พายุหมุน (อุตุวิทยวิทยา) เมื่อเวลา ๑๐.๐๐ น. วันที่ (๔ ก.ย.) พายุโซนร้อน “มาวาร์” (MAWAR) ได้เคลื่อนขึ้นฝั่ง และอ่อนกำลังลงเป็นพายุดีเปรสชันแล้ว บริเวณมณฑลทวายตั้งประเทศจีน หรือที่ ละติจูด ๒๓.๐ องศาเหนือ ลองจิจูด ๑๑๔.๐ องศาตะวันออก มีความเร็วลมสูงสุดใกล้ศูนย์กลางประมาณ ๕๕ กม./ชม. พายุนี้กำลังเคลื่อนตัวทางทิศตะวันตกเฉียงเหนือด้วยความเร็ว ๑๕ กม./ชม. คาดว่าจะอ่อนกำลังลงเป็นหย่อมความกดอากาศต่ำในระยะต่อไป พายุนี้ไม่มีผลกระทบต่อลักษณะอากาศของประเทศไทย (ประกาศกรมอุตุนิยมวิทยาฉบับที่ ๑๐ ลว. ๔ ก.ย.๖๐ เวลา ๑๑.๐๐ น.เรื่อง พายุ มาวาร์ (MAWAR))

๕. สถานการณ์น้ำ กรมป้องกันและบรรเทาสาธารณภัย : สถานการณ์น้ำท่วม (เนื่องจากอิทธิพลของลมมรสุม ตะ.เฉียงใต้ หย่อมความกดอากาศต่ำ และพายุโซนร้อนตาลัสและเซินกา) (๔ ก.ย.) ได้แก่ จ.กาฬสินธุ์ ปัจจุบันยังคงมีน้ำท่วมบ้านเรือนประชาชนในพื้นที่ อ.เมืองฯ ยางตลาด ฆ้องชัย กมลาไสย ร่องคำ จำนวน ๒,๑๘๗ ครัวเรือน จ.ร้อยเอ็ด ปัจจุบันยังคงมีน้ำท่วมบ้านเรือนประชาชนพื้นที่ อ.เสลภูมิ เขียงขวัญ จักร พืชชัย ทุ่งเขาหลวง ธวัชบุรี จำนวน ๖๒๗ ครัวเรือน จ.ยโสธร ปัจจุบันยังคงมีน้ำท่วมบ้านเรือนประชาชนพื้นที่ อ.เมืองฯ คำเขื่อนแก้ว มหาชนะชัย ค้อวัง จำนวน ๑๑๕ ครัวเรือน จ.อุบลราชธานี ปัจจุบันยังคงมีสถานการณ์น้ำท่วมในพื้นที่ ๒ อำเภอ. (เมืองฯ วารินชำราบ) จำนวน ๖๔ ครัวเรือน จ.พระนครศรีอยุธยา ปัจจุบันยังคงมีน้ำท่วมในพื้นที่ลุ่มต่ำนอกเขตคันกันน้ำ กรมชลประทาน : สถานการณ์น้ำท่วม (น้ำท่วมขังในพื้นที่ชลประทานที่จำเป็นต้องเร่งระบายน้ำออก) (๔ ก.ย.) ได้แก่ จ.ชัยภูมิ มีน้ำท่วมพื้นที่ลุ่มต่ำริมแม่น้ำ บริเวณอ.บำเหน็จณรงค์ อ.จัตุรัส ระดับน้ำมีแนวโน้มลดลง โครงการฯชัยภูมิ สนับสนุนเครื่องสูบน้ำ จ.มหาสารคาม มีน้ำท่วมพื้นที่ลุ่มต่ำ บริเวณ อ.โกสุมพิสัย อ.เขียงยืน อ.เมือง อ.กันทรวิชัย ในเขตชลประทาน ๒๓,๐๕๒ ไร่ นอกเขตชลประทาน ๖๖,๑๖๖ ไร่ โครงการฯมหาสารคาม ติดตั้งเครื่องสูบน้ำ จ.นครราชสีมา ยังมีพื้นที่น้ำท่วมขัง อีก ๓ อำเภอ ได้แก่ อ.ประทาย อ.โนนแดง อ.เมืองฯ โครงการชลประทานนครราชสีมาติดตั้งเครื่องสูบน้ำ จ.บึงกาฬ มีน้ำท่วมพื้นที่การเกษตรลุ่มต่ำ อ.โซ่พิสัย อ.พรเจริญ อ.เซกา ประมาณ ๒,๑๔๗ ไร่ โครงการฯบึงกาฬ ติดตั้งเครื่องสูบน้ำ จ.ขอนแก่น พื้นที่น้ำท่วม อ.แวงน้อย อ.แวงใหญ่ พื้นที่เขตชลประทาน ๒๓,๘๘๘ ไร่ โครงการฯชุกกลาง ช่วยเหลือเครื่องสูบน้ำและเครื่องผลักดันน้ำแล้ว จ.นครพนม มีพื้นที่ได้รับผลกระทบจากลำน้ำอูนและแม่น้ำสงครามบริเวณ อ.ศรีสงคราม อ.นาหว้า และอ.นาทม พื้นที่การเกษตรได้รับผลกระทบประมาณ ๑๐,๘๖๕ ไร่ โครงการชลประทานนครพนม สนับสนุนเครื่องสูบน้ำ จ.สกลนคร มีพื้นที่น้ำท่วมพื้นที่ลุ่มต่ำบริเวณ อ.พรรณานิคม อ.พังโคน พื้นที่ ประมาณ ๕๘๕๐ ไร่ ระดับน้ำมีแนวโน้มลดลง โครงการชลประทานสกลนคร ได้ติดตั้งเครื่องสูบน้ำช่วยเหลือ สถานการณ์วิกฤติน้ำ (ข่าว) จ.บึงกาฬ นายอำเภอเมืองบึงกาฬ เปิดเผย ว่า หลังเกิดฝนตกต่อเนื่องตลอดทั้งคืนที่ผ่านมา ส่งผลให้มีปริมาณน้ำสะสมในเขตอ.เมืองบึงกาฬ มาก จนเกิดภาวะน้ำท่วมขังรอบๆบริเวณจุดลุ่มต่ำ เช่น ภายในรพ.บึงกาฬ บริเวณเขตบ้านพักพยาบาล รวมถึง พื้นที่บ้านพันลำ ม.๒ ต.วิศิษฐ์ และ บ้านโป่งเปือย ม.๒ ต.โป่งเปือย ภาพรวมวัดระดับสูงสุดได้ประมาณ ๕๐ ซม. ทำให้ประชาชนได้รับผลกระทบด้านการสัญจร และการใช้ชีวิตประจำวัน สำหรับสาเหตุที่ทำให้มีน้ำท่วมขังนั้นมาจาก ภายในตัวอ.เมืองบึงกาฬ ได้มีการก่อสร้างถนนแฉกด้านหน้าเมือง นอกจากนี้ยังมีการก่อสร้างเขื่อนริมตลิ่งแม่น้ำโขง จึงทำให้มีสิ่งปลูกสร้างกีดขวางเส้นทางน้ำที่จะไหลออกไปยังแม่น้ำโขง จนเป็นอุปสรรคทำให้การระบายเป็นไปไม่ได้ฯ ทั้งนี้ ได้มีการประสานเจ้าหน้าที่ให้เข้าไปดำเนินการเร่งสูบน้ำบริเวณที่ท่วมขังสูง คาดว่าสถานการณ์ของทุกจุดจะกลับเข้าสู่ภาวะปกติได้ภายในวันี่ จ.นครพนม หัวหน้าป.ก.นครพนม เปิดเผย ว่า ขณะนี้ใน จ.นครพนม ยังคงประสบภาวะน้ำท่วมพื้นที่การเกษตร บริเวณอำเภอซึ่งตั้งอยู่ริมแม่น้ำอูนและแม่น้ำสงคราม ประกอบด้วย อ.ศรีสงคราม, นาหว้า และ นาทม วัดระดับความสูงเฉลี่ย ๕๐ ซม. - ๑ ม. หลังเกิดฝนตกต่อเนื่อง ทำให้ปริมาณน้ำที่ท่วมขังอยู่ก่อนหน้านี้ลดลงช้า ประกอบกับล่าสุดพบระดับน้ำในแม่น้ำอูนและแม่น้ำสงครามปรับตัวสูงขึ้น จึงทำให้หลายฝ่ายต้องติดตามสถานการณ์ พร้อมแจ้งเตือนประชาชนที่อาศัยอยู่ริมแม่น้ำดังกล่าวให้ติดตามสภาพอากาศ และการแจ้งเตือนจากเจ้าหน้าที่อย่างใกล้ชิด

๖. คาดการณ์สภาพอากาศ ๗ วัน (กรมอุตุนิยมวิทยา) ในช่วงวันที่ ๕ - ๗ ก.ย. ประเทศไทยจะมีฝนเพิ่มขึ้น กับมีฝนตกหนักบางแห่งบริเวณภาคเหนือ ภาคตะวันออกเฉียงเหนือ ภาคกลาง ภาคตะวันออก และภาคใต้ รวมทั้งกรุงเทพมหานครและปริมณฑล สำหรับทะเลอันดามันมีคลื่นสูงประมาณ ๒ เมตร ส่วนในช่วงวันที่ ๕-๑๐ ก.ย. ประเทศไทยจะมีฝนลดน้อยลง เว้นแต่ภาคใต้มีฝนมากกว่าภาคอื่นๆ คลื่นลมทะเลอันดามันมีคลื่นสูง ๑-๒ เมตร

๗. พื้นที่ที่ควรเฝ้าระวังเตือนภัยวิกฤติน้ำ(น้ำท่วม ภัยแล้ง) NASA (๒๔ ชั่วโมง): รายงานพื้นที่ที่อาจเกิดน้ำท่วม (๔ ก.ย.) ได้แก่ ภาคตะวันออกเฉียงเหนือ คือ จ.บึงกาฬ ภาคใต้ คือ จ.ยะลา

