

สรุปสถานการณ์น้ำ

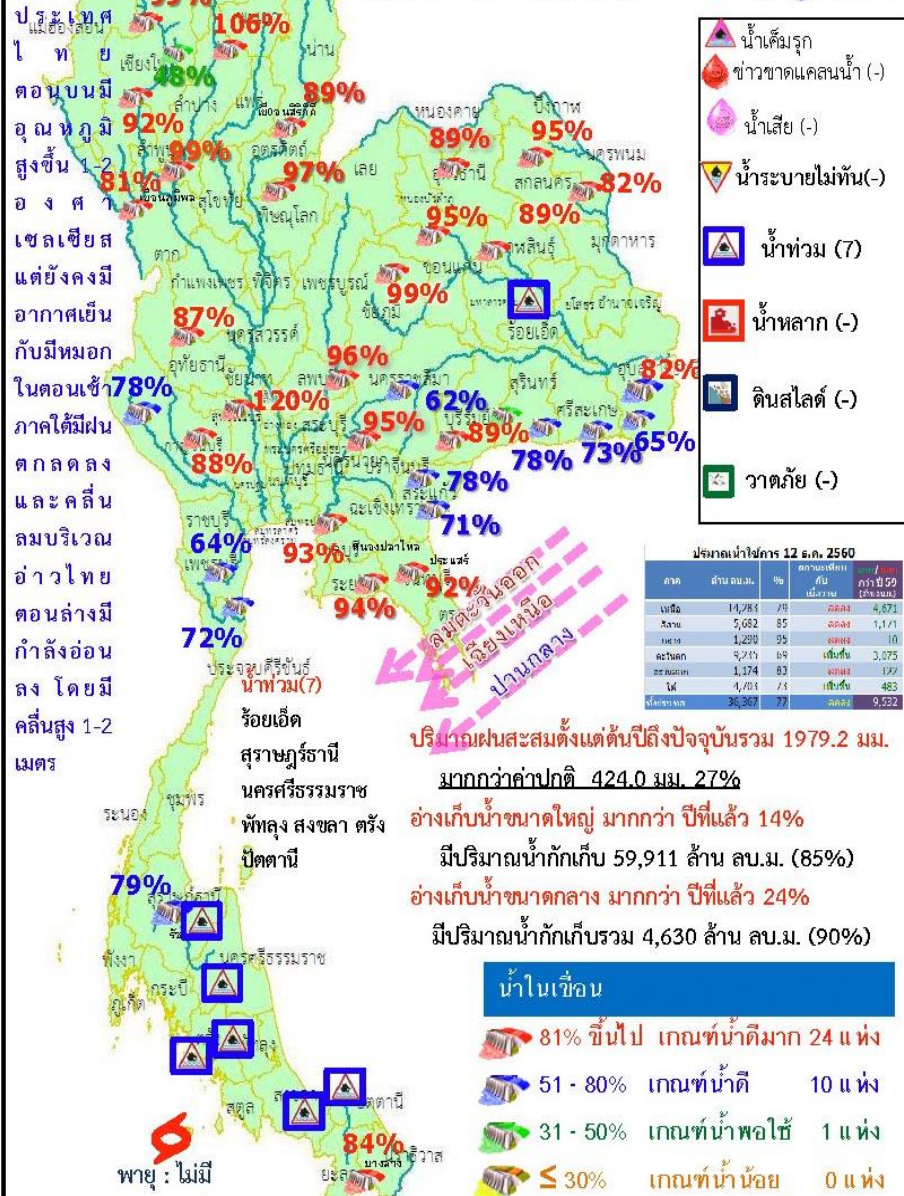
12 ธันวาคม 2560



นัยสำคัญ: 12 ธันวาคม 2560

สรุปสถานการณ์น้ำ

วันที่ 12 ธันวาคม 2560



1. ปริมาณฝนสะสมตั้งแต่ต้นปี 2560 ถึงวันที่ 7 ธันวาคม 60 รวม 1979.2 มม. มากกว่าค่าเฉลี่ย 424.0 มม. (27%)
2. อ่างเก็บน้ำขนาดใหญ่มีปริมาณน้ำเก็บกักรวม 59,911 ล้าน ลบ.ม. (85%) มากกว่าปีที่แล้ว 14% (9,395 ล้าน ลบ.ม.)
3. อ่างเก็บน้ำขนาดกลาง มีปริมาณน้ำเก็บกักรวม 4,630 ล้าน ลบ.ม. (90%) มากกว่าปีที่แล้ว 24% (1,243 ล้าน ลบ.ม.)
4. พื้นที่ที่ต้องให้ความสนใจเรื่องน้ำ
 - 4.1 พื้นที่น้ำท่วม 7 จังหวัด ร้อยเอ็ด สุราษฎร์ธานี นครศรีธรรมราช พัทลุง สงขลา ตรัง ปัตตานี
 - 4.1.2 พื้นที่ระบายไม่ทัน - จังหวัด
 - 4.2 พื้นที่น้ำหลาก - จังหวัด
 - 4.2.1 ขาดแคลนน้ำอุปโภค-บริโภค - จังหวัด
 - 4.2.2 ขาดแคลนน้ำเกษตร - จังหวัด
 - 4.3 น้ำเค็มรุก - จังหวัด
 - 4.4 คุณภาพน้ำ
 - 4.4.1 น้ำเสียเนื่องจากสิ่งปฏิกูล - จังหวัด
 - 4.4.2 น้ำเสียเนื่องจากน้ำท่วมขัง - จังหวัด

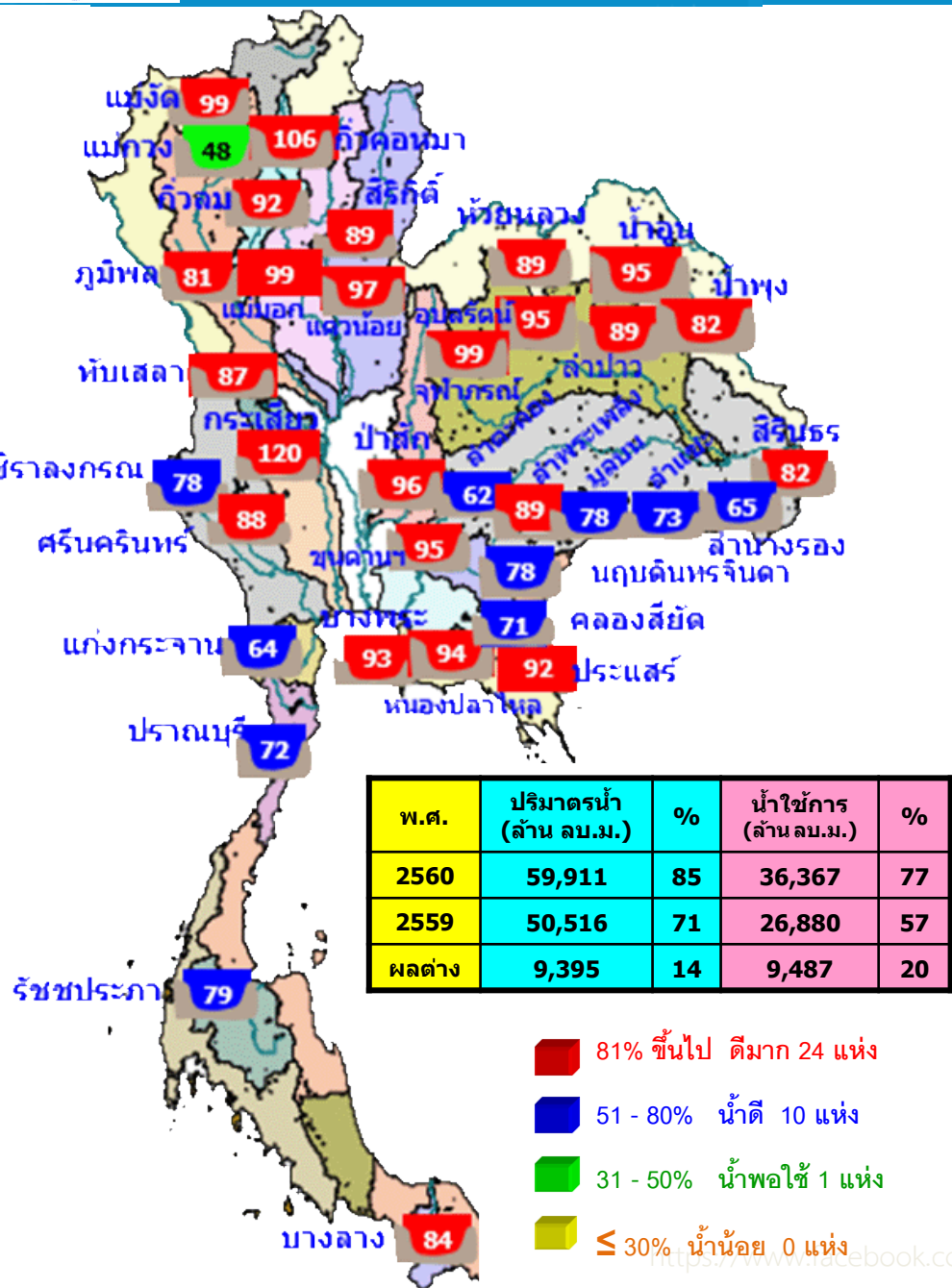


12 ธันวาคม 2560

สถานการณ์การเก็บกักน้ำในเขื่อนขนาดใหญ่

มีปริมาณน้ำสูงกว่าเกณฑ์กักเก็บน้ำสูงสุด 7 เขื่อน

1.กiewคอกหมา	ลำปาง	106%
2.เขื่อนน้ำอูน	สกลนคร	95%
3.เขื่อนจุฬาภรณ์	ชัยภูมิ	99%
4.เขื่อนอุบลรัตน์	ขอนแก่น	95%
5.กระเสียว	สุพรรณบุรี	120%
6.ป่าสักชลสิทธิ์	ลพบุรี	96%
7.ขุนด่านปราการชล	นครนายก	95%

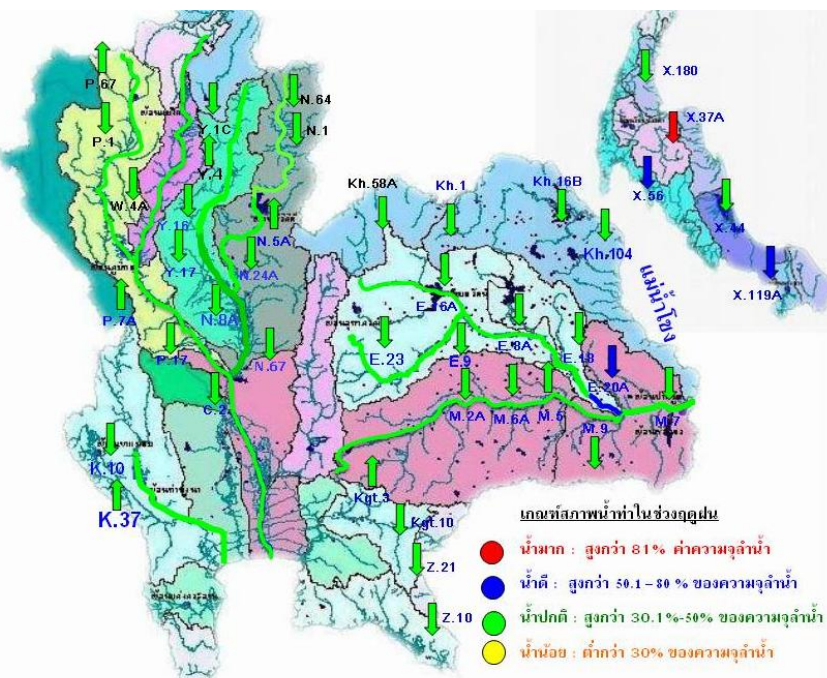


สภาพน้ำและการระบายน้ำ กฟผ
รายงาน ณ วันที่ 12 ธันวาคม 2560

เขื่อน	A	B	C	D	E	F	G
	ปริมาณน้ำไหลเข้าอ่าง (ล้าน ลบ.ม.)	แผนระบายน้ำ (ล้าน ลบ.ม.)	ระบายน้ำผ่านเครื่องรวมลดการสูญเสีย (ล้าน ลบ.ม.)	ปริมาณน้ำที่สามารถใช้งานได้ (ล้าน ลบ.ม.)	ปริมาณน้ำที่สามารถใช้งานได้เป็น %	ใช้งานได้ (วัน) DIC	ใช้ได้นจนถึงวันที่
1 เขื่อนภูมิพล	11.41	20.00	23.01	7109.32	73.58	309	16 ต.ค. 2561
2 เขื่อนสิริกิติ์	9.82	26.00	26.97	5550.99	83.35	206	5 ต.ค. 2561
3 เขื่อนศรีนครินทร์	5.58	6.00	13.70	5331.33	71.27	389	4 ม.ค. 2562
4 เขื่อนวชิราลงกรณ	5.47	8.00	9.02	3892.69	66.56	432	16 ก.พ. 2562
5 เขื่อนรัชชประภา	1.93	0.00	0.60	3099.96	72.31	5,167	3 ก.พ. 2575
6 เขื่อนบางลาง	10.63	2.84	12.18	948.15	80.48	78	27 ก.พ. 2561
7 เขื่อนอุบลรัตน์	0.00	9.00	9.67	1720.82	93.04	178	7 มี.ย. 2561
8 เขื่อนน้ำพุง	0.38	0.00	0.75	126.26	80.53	168	28 พ.ค. 2561
9 เขื่อนสิรินธร	0.73	0.00	0.90	784.41	69.11	872	1 พ.ค. 2563
10 เขื่อนจุฬาภรณ์	0.27	0.00	0.15	125.43	99.13	836	26 มี.ค. 2563
11 เขื่อนป่าสักชลสิทธิ์	0.00	8.71	8.71	920.25	96.16	106	27 มี.ค. 2561
12 เขื่อนแควน้อยบำรุงแดน	1.96	6.05	5.21	870.62	97.17	167	27 พ.ค. 2561
รวม	78.37	92.82	105.99	12,496			

แหล่งข้อมูล : การไฟฟ้าฝ่ายผลิตแห่งประเทศไทย

น้ำในลำน้ำและความเค็มในแม่น้ำเจ้าพระยา

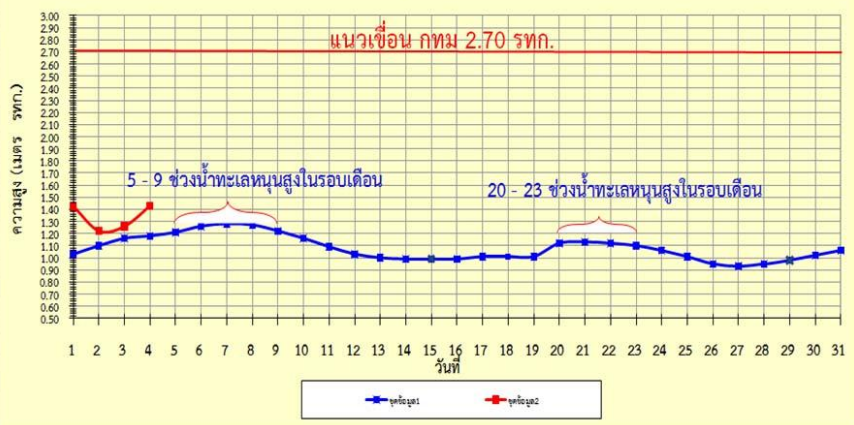


โครงการระบบพารามิเตอร์คุณภาพน้ำแบบ Real Time การประปาส่วนหลวง

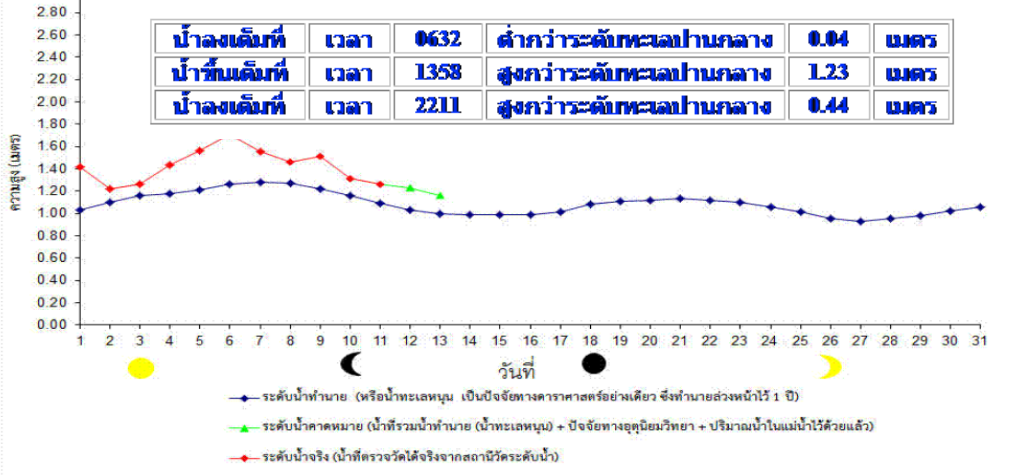
สถานี	ระยะทาง	วันที่	เวลา	กรด-ด่าง pH	ความเค็ม Salinity (g/l)	ความขุ่น Turbidity (NTU)	ความนำไฟฟ้า Conductivity ($\mu\text{S}/\text{cm}$)	สารละลาย TDS (mg/l)	คลอโรฟิลล์ Chlorophyll ($\mu\text{g}/\text{l}$)	ออกซิเจนในน้ำ DO (mg/l)
แม่น้ำเจ้าพระยา										
รือบ้านแม่	130	12/12/2560	13:40	7.29	0.15	29.61	343	206	10.23	3.09
วัดโพธิ์เหนือ	111	12/12/2560	13:40	7.12	0.18	15.90	406	250	-	0.76
วัดโพธิ์	102	12/12/2560	13:40	6.74	0.19	17.60	425	260	-	1.48
สำแล	96	12/12/2560	13:50	6.94	0.18	19.30	411	250	4.60	1.14
วัดเขมา	91	12/12/2560	13:40	7.00	0.18	32.70	411	250	7.70	1.15
สะพานพระนั่งเกล้า	64	12/12/2560	13:40	7.40	0.18	13.97	404	247	6.34	0.73
คลองวัดโพธิ์	35	12/12/2560	13:40	-	0.19	-	417	260	-	-
โรงไฟฟ้าพระนครใต้	12	12/12/2560	13:40	-	5.23	-	9982	6094	-	-
คลองประปาฝั่งตะวันออก										
โรงงานผลิตน้ำบางเขน	12/12/2560	13:50	6.93	0.18	16.60	405	240	6.50	6.50	2.30
คลองประปาฝั่งตะวันตก รับน้ำจากเขื่อนแม่งรอง จ.กาญจนบุรี										
เขื่อนแม่งรอง	12/12/2560	13:40	7.54	0.11	3.60	259	160	-	-	6.48
ท่าม่วง	12/12/2560	13:40	7.42	0.12	10.10	270	166	-	-	5.58
คลองประปา กม.54	12/12/2560	13:40	7.97	0.11	11.50	263	160	-	-	9.24
บางเลน กม.35	12/12/2560	13:40	8.24	0.12	-	271	170	-	-	7.74
คลองประปา กม.14	12/12/2560	13:40	7.85	0.12	-	-	160	-	-	-
ทดสอบระบบ										
แม่น้ำแควน้อย	12/12/2560	13:40	7.79	0.09	49.18	195	119	58.39	-	7.51

ข้อมูลจากเครื่องวัดคุณภาพน้ำ เป็นข้อมูลเพื่อใช้ในการเฝ้าระวังคุณภาพน้ำดิบสำหรับการผลิตน้ำประปาของการประปาส่วนหลวง
เกณฑ์สำแล : ความเค็ม < 0.25 g/l, ความนำไฟฟ้า < 500 $\mu\text{S}/\text{cm}$, ออกซิเจนในน้ำ > 2 mg/l, กรด-ด่าง ระหว่าง 5-9
เกณฑ์สะพานพระนั่งเกล้า และ รพ.ศิริราช : ความเค็ม < 1.80 g/l (ถ้าอ้างอิงคุณภาพน้ำ)
เกณฑ์สำหรับการเกษตร : ความเค็ม < 2 g/l, ความนำไฟฟ้า < 4,000 $\mu\text{S}/\text{cm}$

เปรียบเทียบระดับน้ำขึ้นสูงสุดรายวัน ประจำเดือน ธันวาคม พ.ศ.2560 บริเวณกองบัญชาการกองทัพเรือ

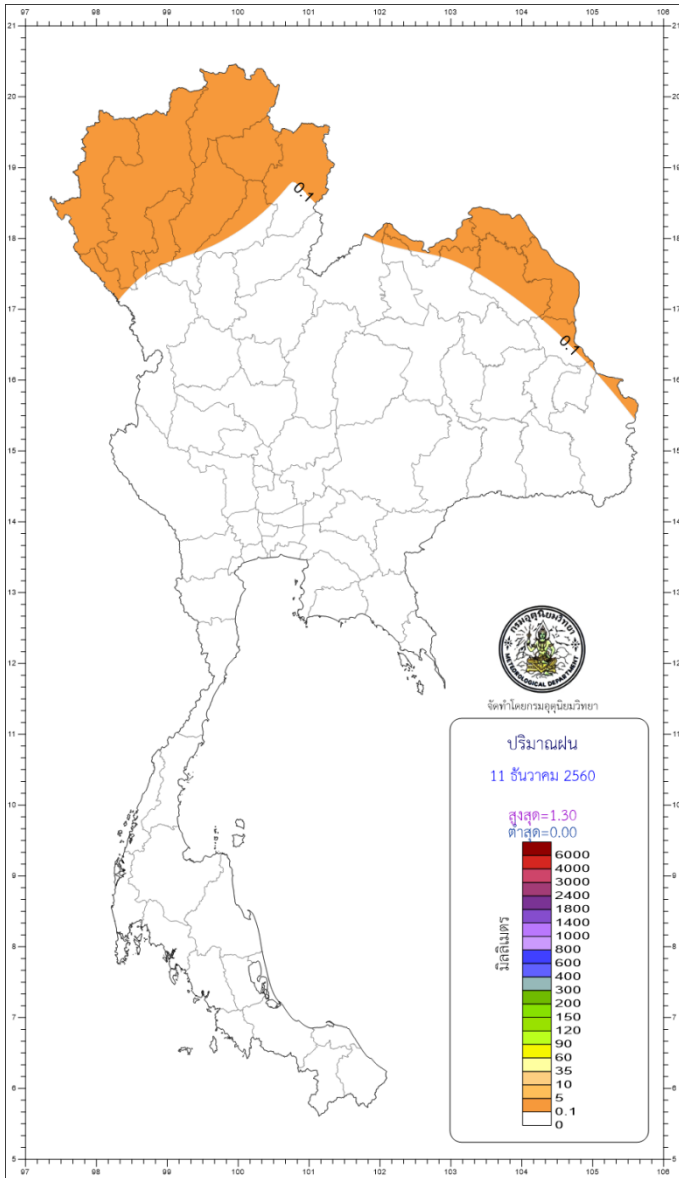


ระดับน้ำประจำวัน 12 ธ.ค.2560



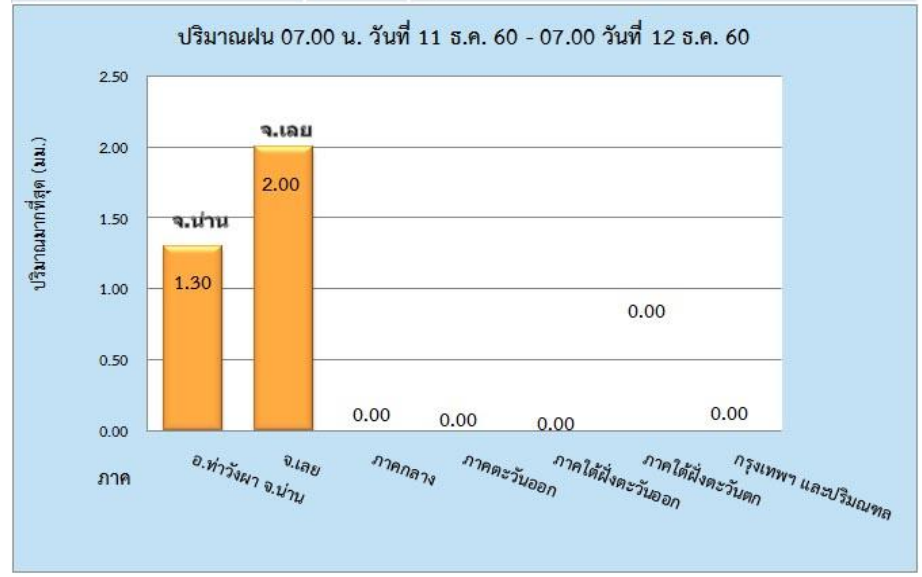


ปริมาณฝน 24 ชั่วโมง ที่ผ่านมา



สรุปปริมาณฝนในรอบ 24 ชั่วโมง
เวลา 07.00 น. วันที่ 11 ธ.ค. 2560 ถึงเวลา 07.00 น. วันที่ 12 ธ.ค. 2560
ข้อมูลจาก : กรมอุตุนิยมวิทยา เวลา 09.00 น.

ภาค	ปริมาณมากที่สุด (มม.)	
ภาคเหนือ	1.30	อ.ท่าวังผา จ.น่าน
ภาคตะวันออกเฉียงเหนือ	2.00	จ.เลย
ภาคกลาง	0.00	ภาคกลาง
ภาคตะวันออก	0.00	ภาคตะวันออก
ภาคใต้ฝั่งตะวันออก	0.00	ภาคใต้ฝั่งตะวันออก
ภาคใต้ฝั่งตะวันตก	0.00	ภาคใต้ฝั่งตะวันตก
กรุงเทพฯ และปริมณฑล	0.00	กรุงเทพฯ และปริมณฑล

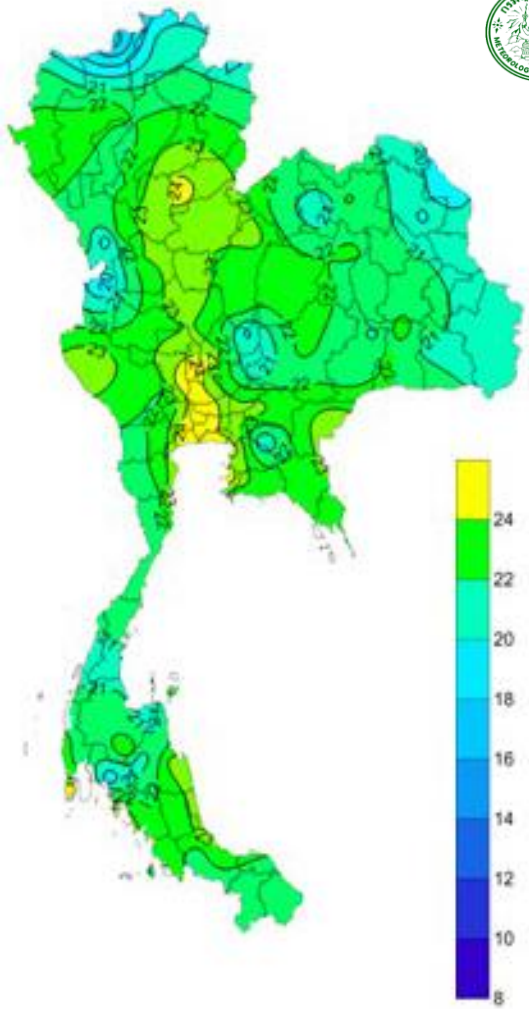




เวลา 11 น. คาดการณ์อุณหภูมิอากาศและฝน

12 ธันวาคม 2560

คาดการณ์อุณหภูมิต่ำสุด 24 ชม.(องศาเซลเซียส)



ภาค	ลักษณะอากาศ พื้นที่จังหวัด	% ฝน	เทียบกับเมื่อวาน
ภาคเหนือ	อากาศเย็นกับมีหมอกในตอนเช้า มีฝนส่วนมากทางตอนบนของภาค อุณหภูมิ 20- 34 องศาC ยอดดอยมีอากาศหนาว อุณหภูมิต่ำสุด 9-14 องศาC	10	เท่ากับเมื่อวาน
ภาคตะวันออกเฉียงเหนือ	อากาศเย็นกับมีหมอกในตอนเช้าและมีฝนเล็กน้อยบางแห่ง อุณหภูมิจะสูงขึ้น 1-2 องศาC อุณหภูมิ 21-32 องศาC ยอดดอยมีอากาศหนาว อุณหภูมิต่ำสุด 11-15 องศาC	-	เท่ากับเมื่อวาน
ภาคกลาง	อากาศเย็นกับมีหมอกในตอนเช้า อุณหภูมิจะสูงขึ้น 1-2 องศาC อุณหภูมิ 22-34 องศาC	-	เท่ากับเมื่อวาน
ภาคตะวันออก	มีหมอกบางในตอนเช้า อุณหภูมิจะสูงขึ้น 1-2 องศาCเช้าและมีฝนเล็กน้อยบางแห่ง อุณหภูมิ 23-34 องศาC ทะเลมีคลื่นสูงประมาณ 2 ม.	-	เท่ากับเมื่อวาน
ภาคใต้ฝั่งตะวันออก	มีฝนฟ้าคะนองส่วนมากบริเวณจังหวัดปัตตานี ยะลา และนราธิวาส อุณหภูมิ 22-32 องศาC ทะเลมีคลื่นสูงประมาณ 1-2 ม. ขึ้นไป	10	น้อยกว่าเมื่อวาน
ภาคใต้ฝั่งตะวันตก	มีฝนฟ้าคะนอง ส่วนมากบริเวณจังหวัดกระบี่ ตรัง และสตูล อุณหภูมิ 20-33องศาC ทะเลมีคลื่นสูงประมาณ1-2 ม.	10	เท่ากับเมื่อวาน
กทม.และปริมณฑล	มีหมอกบางในตอนเช้า อุณหภูมิจะสูงขึ้น 1-2 องศาCและมีฝนเล็กน้อยบางแห่ง อุณหภูมิ 24-34 องศาC	-	เท่ากับเมื่อวาน

ประเทศไทยตอนบนมีอุณหภูมิสูงขึ้น 1-2 องศาเซลเซียส แต่ยังคงมีอากาศเย็นกับมีหมอกในตอนเช้า ภาคใต้มีฝนตกลง และคลื่นลมบริเวณอ่าวไทยตอนล่างมีกำลังอ่อนลง โดยมีคลื่นสูง 1-2 เมตร