



# รายงานการเฝ้าระวังติดตามสถานการณ์น้ำ ๒๔ ชั่วโมง

ศูนย์ป้องกันวิกฤติน้ำ กรมทรัพยากรน้ำ กระทรวงทรัพยากรธรรมชาติและสิ่งแวดล้อม  
โทรศัพท์ ๐ ๒๒๙๘ ๖๖๓๑ โทรสาร ๐ ๒๒๙๘ ๖๖๒๙ <http://www.dwr.go.th>

รายงานฉบับที่ ๑๑๒๘/๒๕๖๐

เวลา ๐๘.๐๐น.

วันที่ ๒๕ กรกฎาคม ๒๕๖๐

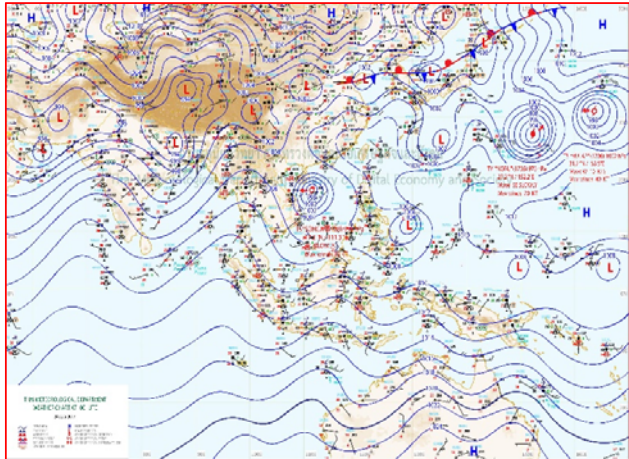
เรื่อง รายงานการเฝ้าระวังติดตามสถานการณ์น้ำ ๒๔ ชั่วโมง

เรียน รมว.ทส. เลขาธิการ รมว.ทส.ปท.ทส. รอง ปท.ทส. อทน. รอง อทน. และหน่วยงานที่เกี่ยวข้อง

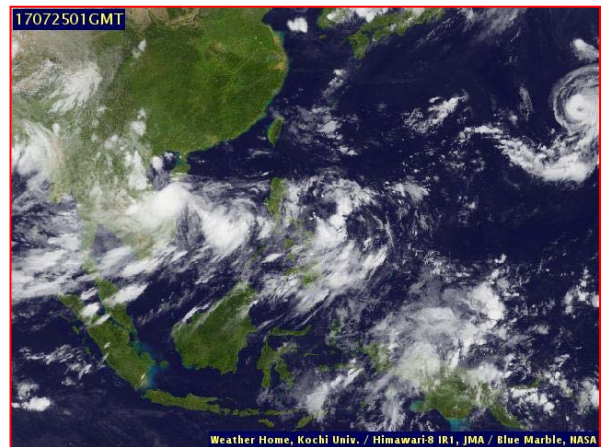
กรมทรัพยากรน้ำขอรายงานการเฝ้าระวังและติดตามสถานการณ์น้ำ ประจำวันที่ ๒๕ กรกฎาคม ๒๕๖๐ ดังนี้

## ๑. สภาวะอากาศ ณ เวลา ๐๖.๐๐ น. (ที่มา: กรมอุตุนิยมวิทยา)

พยากรณ์อากาศ ๒๔ ชั่วโมงข้างหน้า ประเทศไทยตอนบนมีฝนตกชุกหนาแน่นและมีฝนตกหนักบางแห่งในภาคเหนือ ภาคตะวันออกเฉียงเหนือ และภาคตะวันออก สำหรับทะเลอันดามันและอ่าวไทยตอนบนคลื่นสูง ๒-๓ เมตร ขอให้ประชาชนบริเวณดังกล่าวระวังอันตรายจากฝนตกหนักและฝนที่ตกสะสมไว้ด้วย ส่วนชาวเรือควรเดินเรือด้วยความระมัดระวังและเรือเล็กบริเวณทะเลอันดามันควรงดออกจากฝั่งจนถึงวันที่ ๒๙ กรกฎาคม ๒๕๖๐ นี้

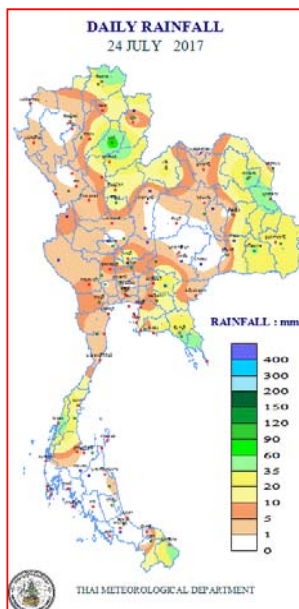


แผนที่อากาศ วันที่ ๒๕ ก.ค. ๒๕๖๐ เวลา ๐๖.๐๐ น.



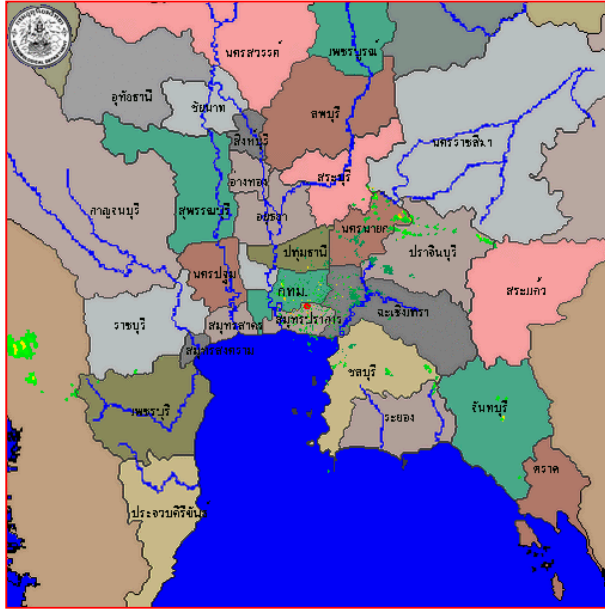
ภาพถ่ายจากดาวเทียม วันที่ ๒๕ ก.ค. ๒๕๖๐ เวลา ๐๗.๐๐ น.

## ๒. ปริมาณฝนสะสม ณ เวลา ๐๗.๐๐น. (เมื่อวาน) - ๐๗.๐๐ น. (วันนี้) (ที่มา: กรมอุตุนิยมวิทยา)

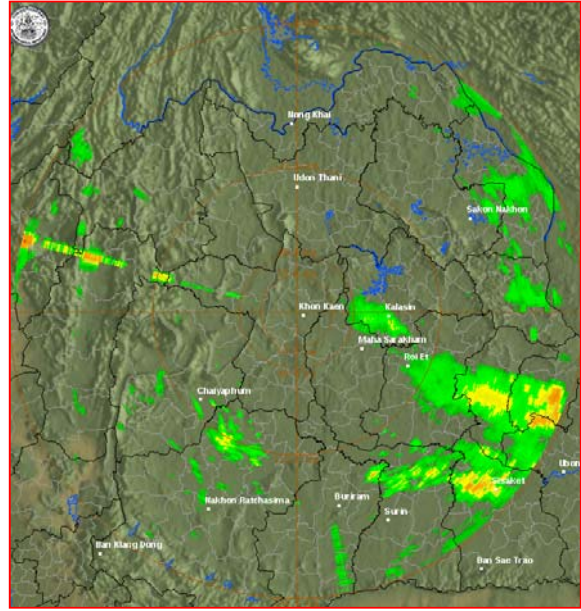


จุดตรวจวัด	ปริมาณฝน (มม.)
จ.ระนอง	๕๖.๕
จ.สกลนคร	๔๙.๙
จ.เชียงใหม่ (ดอยอ่างขาง)	๔๗.๐
จ.มุกดาหาร	๔๕.๘
จ.เชียงราย	๔๔.๔
จ.ปราจีนบุรี (กบินทร์บุรี)	๔๒.๖
จ.ศรีสะเกษ	๓๙.๗
จ.จันทบุรี (ปลิว สกษ.)	๓๗.๙

๓.เรดาร์ตรวจอากาศ ณ วันที่ ๒๕ กรกฎาคม ๒๕๖๐ (ที่มา: กรมอุตุนิยมวิทยา)



สถานีสุวรรณภูมิ เวลา ๐๘.๓๐ น.



สถานีขอนแก่น เวลา ๐๙.๑๕ น.

จากเรดาร์ตรวจอากาศจะพบว่ามีกกลุ่มเมฆฝนกระจายบริเวณภาคเหนือ ภาคตะวันออกเฉียงเหนือ ภาคตะวันออก และภาคกลาง

๔.สถานการณ์น้ำในอ่างเก็บน้ำขนาดใหญ่ ณ วันที่ ๒๕ กรกฎาคม ๒๕๖๐ (ที่มา: กรมชลประทาน)

สภาพน้ำในอ่างเก็บน้ำขนาดใหญ่ ปริมาณน้ำในอ่างฯ ๔๑,๑๙๑ ล้านลบ.ม. คิดเป็นร้อยละ ๕๘ (ปริมาณน้ำใช้การได้ ๑๗,๖๖๔ ล้านลบ.ม. คิดเป็นร้อยละ ๓๗) ปริมาณน้ำในอ่างฯ เทียบกับปี ๒๕๕๙ (๓๒,๒๙๔ ล้านลบ.ม. คิดเป็นร้อยละ ๔๖) มากกว่าปี ๒๕๕๙ จำนวน ๘,๘๙๖ ล้านลบ.ม. ปริมาณน้ำไหลลงอ่างฯ จำนวน ๓๐๕.๘๙ ล้านลบ.ม.ปริมาณน้ำระบาย จำนวน ๑๑๘.๒๑ ล้านลบ.ม. สามารถรับน้ำได้อีก ๒๙,๕๖๗ ล้านลบ.ม.

อ่างเก็บน้ำ	ปริมาณน้ำในอ่าง		ปริมาณน้ำใช้การได้		ปริมาณน้ำไหลลงอ่าง		ปริมาณน้ำระบาย		ปริมาณน้ำรับได้อีก (ความจุที่ รนส.- ปริมาณน้ำปัจจุบัน)
	ปริมาณ (ล้าน ม. <sup>๓</sup> )	% น้ำเก็บกัก	ปริมาณ (ล้าน ม. <sup>๓</sup> )	% น้ำใช้การ	วันนี้ (ล้าน ม. <sup>๓</sup> )	เมื่อวาน (ล้าน ม. <sup>๓</sup> )	วันนี้ (ล้าน ม. <sup>๓</sup> )	เมื่อวาน (ล้าน ม. <sup>๓</sup> )	
๑.ภูมิพล	๖,๑๙๔	๔๖	๒,๓๙๔	๒๕	๓๙.๓๔	๓๑.๒๒	๕.๐๐	๕.๐๐	๗,๒๖๘
๒.สิริกิติ์	๕,๑๕๒	๕๔	๒,๓๐๒	๓๕	๖๐.๔๑	๖๗.๑๗	๒.๕๓	๒.๕๐	๕,๔๘๘
๓.จุฬารัตน์	๘๘	๕๔	๕๑	๔๐	๐.๕๒	๐.๓๙	๐.๕๐	๐.๕๐	๑๑๙
๔.อุบลรัตน์	๑,๓๐๗	๕๔	๗๒๖	๓๙	๑๗.๓๔	๑๙.๒๓	๑๖.๐๐	๑๕.๒๑	๑,๑๒๔
๕.ลำปาว	๑,๑๒๒	๕๗	๑,๐๒๒	๕๔	๑๙.๑๕	๓๑.๔๓	๑๗.๓๐	๑๖.๙๐	๑,๓๒๘
๖.สิรินธร	๑,๑๑๗	๕๗	๒๘๕	๒๕	๑๖.๕๖	๒๔.๕๓	๗.๗๒	๗.๗๗	๘๔๙
๗.ป่าสักชลสิทธิ์	๓๕๖	๓๗	๓๕๓	๓๗	๒๐.๑๗	๑๕.๗๑	๒๗.๖๖	๒๔.๒๒	๖๐๔
๘.ศรีนครินทร์	๑๒,๘๓๐	๗๒	๒,๕๖๕	๓๔	๒๓.๘๗	๒๖.๗๕	๓.๙๙	๔.๐๒	๖,๐๒๐
๙.วชิราลงกรณ	๔,๗๙๒	๕๔	๑,๗๘๐	๓๐	๔๖.๗๓	๘๓.๐๖	๕.๙๙	๕.๙๙	๖,๒๐๘
๑๐.ขุนด่านปราการชล	๙๐	๔๐	๘๕	๓๙	๑.๑๖	๑.๗๔	๐.๕๘	๐.๕๘	๑๓๖
๑๑.รัชชประภา	๓,๙๑๘	๖๙	๒,๕๖๗	๖๐	๔.๙๔	๑๐.๖๓	๐.๒๑	๑๗.๔๘	๒,๗๐๒
๑๒.บางบาล	๘๘๑	๖๑	๖๐๕	๕๑	๒.๑๐	๒.๘๖	๖.๐๘	๖.๐๔	๗๙๓

### ๕. สถานการณ์น้ำในประเทศ ณ วันที่ ๒๑ - ๒๕ กรกฎาคม ๒๕๖๐ (ที่มา: กรมชลประทาน)

สถานี	แม่น้ำ	อำเภอ	จังหวัด	ระดับ ตลิ่ง (ม.รทก.)	ระดับน้ำ (ม.รทก.)					แนวโน้ม
					ศุกร์	เสาร์	อาทิตย์	จันทร์	อังคาร	
					๒๑ ก.ค.	๒๒ ก.ค.	๒๓ ก.ค.	๒๔ ก.ค.	๒๕ ก.ค.	
P.๑	ปึง	เมือง	เชียงใหม่	๓.๗๐	๑.๖๙	๑.๙๐	๒.๐๔	๒.๔๙	๒.๑๙	ลดลง
W.๑C	วัง	เมือง	ลำปาง	๕.๒๐	๑.๐๔	๑.๒๔	๑.๒๑	๑.๓๖	๑.๓๔	ลดลง
Y.๑๖	ยม	บางระกำ	พิษณุโลก	๑.๕๔	๗.๐๒	๗.๐๓	๗.๐๖	๗.๑๒	๗.๑๖	เพิ่มขึ้น
N.๗A	น่าน	เมือง	พิจิตร	๑๐.๗๘	๕.๑๒	๕.๑๔	๕.๖๑	๖.๑๗	๖.๕๗	เพิ่มขึ้น
C.๑๓	เจ้าพระยา	สรรพยา	ชัยนาท	๑๖.๓๔	๑๒.๐๕	๑๒.๑๒	๑๒.๒๕	๑๒.๔๕	๑๒.๖๔	เพิ่มขึ้น
M.๖A	มูล	สตึก	บุรีรัมย์	๖.๐๐	๓.๙๑	๓.๗๕	๓.๖๑	๓.๖๔	๓.๖๔	ทรงตัว
M.๗	มูล	เมือง	อุบลราชธานี	๗.๐๐	๔.๔๒	๔.๕๕	๔.๖๑	๔.๖๘	๔.๘๒	เพิ่มขึ้น
M.๑๙๑	ลำตะคอง	เมือง	นครราชสีมา	๓.๐๐	๐.๘๔	๐.๘๕	๐.๘๔	๐.๘๔	***	***
M.๑๕๙	ลำชี	จอมพระ	สุรินทร์	๑๑.๓๐	๓.๐๕	๓.๒๐	๓.๐๖	๓.๑๔	๓.๗๘	เพิ่มขึ้น
M.๙๕	ลำเสียวใหญ่	สุวรรณภูมิ	ร้อยเอ็ด	๓.๒๐	๒.๕๐	๒.๕๒	๒.๕๕	๒.๕๙	๒.๖๑	เพิ่มขึ้น
X.๖๔	คลองท่าชะ	ท่าชะ	ชุมพร	๑๗.๑๓	๘.๖๒	๘.๖๙	๘.๗๒	๘.๗๘	๘.๓๖	ลดลง
X.๑๔๙	คลองกลาย	นบพิตำ	นครศรีธรรมราช	๓๓.๙๖	๒๘.๙๙	๒๘.๙๙	๒๘.๙๘	๒๘.๙๘	๒๘.๙๗	ลดลง
X.๒๗๔	แม่น้ำโก-ลก	ม่วง	นราธิวาส	๒๒.๔๐	๑๘.๖๕	๑๘.๖๓	๑๘.๖๐	๑๘.๗๕	๑๘.๘๐	เพิ่มขึ้น
X.๓๗A	แม่น้ำตาปี	พระแสง	สุราษฎร์ธานี	๑๐.๗๖	๖.๕๕	๖.๔๐	๖.๓๘	๖.๒๘	๖.๑๕	ลดลง

\*\*\* ยังไม่ได้รับรายงาน

### ๖. สถานการณ์น้ำในพื้นที่ลุ่มน้ำโขง ณ วันที่ ๒๔ กรกฎาคม ๒๕๖๐ (ที่มา: MRC: Mekong River Commission)

สถานี	ระดับตลิ่ง(เมตร)	ระดับน้ำ (เมตร)	ต่ำกว่าระดับตลิ่ง (เมตร)	แนวโน้ม
อ.เชียงแสน จ.เชียงราย	๑๒.๘๐	๕.๒๔	๗.๕๖	เพิ่มขึ้น
อ.เชียงคาน จ.เลย	๑๖.๐๐	๑๐.๓๔	๕.๖๖	เพิ่มขึ้น
อ.เมือง จ.หนองคาย	๑๒.๒๐	๗.๗๕	๔.๔๕	เพิ่มขึ้น
อ.เมือง จ.นครพนม	๑๒.๐๐	๙.๕๒	๒.๔๘	ลดลง
อ.เมือง จ.มุกดาหาร	๑๒.๕๐	๙.๔๓	๓.๐๗	ทรงตัว
อ.โขงเจียม จ.อุบลราชธานี	๑๔.๕๐	๑๑.๓๗	๓.๑๓	เพิ่มขึ้น

### ๖. สถานการณ์เตือนภัย Early Warning ณ วันที่ ๒๕ กรกฎาคม ๒๕๖๐ (ที่มา: สำนักวิจัย พัฒนาและอุทกวิทยา กรมทรัพยากรน้ำ) [เวลา ๑๕.๐๐ น.(เมื่อวาน) - ๐๘.๐๐ น. (วันนี้)]

การแจ้งเตือน	สถานี	การแจ้งเตือน
<b>เตือนสีแดง (อพยพ)</b>	-	-
<b>เตือนสีเหลือง (เตือนภัย)</b>	บ้านผาน้ำย้อย ต.พญาแก้ว อ.เชียงกลาง จ.น่าน บ้านดงขนุน ต.ธารทอง อ.พาน จ.เชียงราย	ปริมาณฝนสะสม ๑๒ ชั่วโมง ๑๐๑ มิลลิเมตร ปริมาณฝนสะสม ๑๒ ชั่วโมง ๙๘.๐ มิลลิเมตร
<b>เตือนสีเขียว (เฝ้าระวัง)</b>	บ้านห้วยโก๋น ต.ห้วยโก๋น อ.เฉลิมพระเกียรติ จ.น่าน บ้านขมภูเหนือ ต.ขมพู อ.เนินมะปราง จ.พิษณุโลก บ้านน้ำมิด ต.เปือ อ.เชียงกลาง จ.น่าน บ้านกลาง ต.เชียงม่วน อ.เชียงม่วน จ.พะเยา บ้านม่อนหัวฝาย ต.ด่านนาขาม อ.เมืองอุตรดิตถ์ จ.อุตรดิตถ์ บ้านห้วยป่าซาง ต.กีดช้าง อ.แม่แตง จ.เชียงใหม่ บ้านไธฮ้า ต.บ้านด่านนาขาม อ.เมืองอุตรดิตถ์ จ.อุตรดิตถ์ บ้านทุ่งกรด ต.สะตอ อ.เขาสมิง จ.ตราด บ้านดอนงาม ต.โชคชัย อ.ดอยหลวง จ.เชียงราย บ้านเนินสมบูรณ์ ต.ห้วยซ้อ อ.เชียงของ จ.เชียงราย บ้านปากท่า ต.แม่สำ อ.ศรีสัชนาลัย จ.สุโขทัย	ปริมาณฝนสะสม ๑๒ ชั่วโมง ๘๗.๐ มิลลิเมตร ระดับน้ำ ๔.๗๓ เมตร ระดับวิกฤต ๗.๐๐ เมตร ปริมาณฝนสะสม ๑๒ ชั่วโมง ๘๓.๕ มิลลิเมตร ระดับน้ำ ๒.๕๘ เมตร ระดับวิกฤต ๔.๕๐ เมตร ปริมาณฝนสะสม ๑๒ ชั่วโมง ๘๒.๕ มิลลิเมตร ระดับน้ำ ๔.๕๒ เมตร ระดับวิกฤต ๕.๗๐ เมตร ปริมาณฝนสะสม ๑๒ ชั่วโมง ๘๓ มิลลิเมตร ระดับน้ำ ๒.๕ เมตร ระดับวิกฤต ๔.๕๐ เมตร ปริมาณฝนสะสม ๑๒ ชั่วโมง ๘๒.๕ มิลลิเมตร ปริมาณฝนสะสม ๑๒ ชั่วโมง ๘๒.๕ มิลลิเมตร ระดับน้ำ ๗.๕๖ เมตร ระดับวิกฤต ๙.๗๐ เมตร

\*ได้รับข้อมูลจากทางSocial Media โดยโปรแกรม Line ศูนย์อุทกภัย ทน.

**๗. สถานการณ์ธรณีพิบัติ ณ วันที่ ๒๕ กรกฎาคม ๒๕๖๐** (ที่มา : กรมทรัพยากรธรณี)

ไม่มีสถานการณ์ธรณีพิบัติ

**๘. เหตุการณ์วิกฤตน้ำปัจจุบัน ณ วันที่ ๒๕ กรกฎาคม ๒๕๖๐** [เวลา ๑๕.๐๐ น.(เมื่อวาน) - ๐๘.๐๐ น. (วันนี้)]

ไม่มีสถานการณ์

**๙. สถานการณ์อุทกภัย ณ วันที่ ๒๕ กรกฎาคม ๒๕๖๐** (ที่มา : กรมป้องกันและบรรเทาสาธารณภัย)

อุทกภัย และน้ำไหลหลาก ตั้งแต่วันที่ ๑๖ พ.ค. - ๑๕ มิ.ย. ๖๐ เกิดฝนตกหนักทำให้น้ำไหลหลากท่วมในพื้นที่ และได้ประกาศเขตการให้ความช่วยเหลือผู้ประสบภัยพิบัติกรณีฉุกเฉิน (อุทกภัย) ตามระเบียบกระทรวงการคลังว่าด้วยเงินทดรองราชการเพื่อช่วยเหลือผู้ประสบภัยพิบัติกรณีฉุกเฉิน พ.ศ. ๒๕๕๖ จำนวน ๒๗ จังหวัด ๑๐๘ อำเภอ ๕๕๕ ตำบล ๓,๘๙๒ หมู่บ้าน ๔๕ ชุมชน (พะเยา พิจิตรโลก อุดรดิตถ์ กำแพงเพชร สุโขทัย เชียงใหม่ ลำปาง ลำพูน นครสวรรค์ พิจิตร ตาก เชียงราย อุดรธานี เลย ขอนแก่น ร้อยเอ็ด นครราชสีมา สุพรรณบุรี สระบุรี นครปฐม ลพบุรี ชลบุรี ตราด สระแก้ว นครศรีธรรมราช สุราษฎร์ธานี ระนอง)

ห้วงที่ ๒ ตั้งแต่วันที่ ๕-๒๐ ก.ค. ๖๐ เกิดฝนตกหนักทำให้น้ำไหลหลากท่วมขังในพื้นที่ ๒๑ จังหวัด ๕๒ อำเภอ ๑๙๒ ตำบล ๗๑๓ หมู่บ้าน (นครสวรรค์ ลพบุรี ชัยนาท จันทบุรี พิจิตร เพชรบูรณ์ น่าน แพร่ อุดรดิตถ์ พระนครศรีอยุธยา ชุมพร ยโสธร กำแพงเพชร เชียงราย เชียงใหม่ พะเยา อ่างทอง ตราด ระนอง ลำปาง และหนองคาย) สถานการณ์คลี่คลายแล้ว ๒๐ จังหวัด **ยังคงมีสถานการณ์ ๑ จังหวัด ได้แก่ จ.พระนครศรีอยุธยา จำนวน ๖ อำเภอ ๖๙ ตำบล ๓๑๙ หมู่บ้าน**

**๑๐. การคาดหมายลักษณะอากาศ ๗ วันข้างหน้า** (ระหว่างวันที่ ๒๔ - ๓๐ กรกฎาคม ๒๕๖๐)

ในช่วงวันที่ ๒๔-๒๕ ก.ค. ประเทศไทยยังคงมีฝนตกและมีฝนตกหนักบางแห่งในภาคเหนือ ภาคตะวันออกเฉียงเหนือ และภาคตะวันออก ส่วนในช่วงวันที่ ๒๖-๒๘ ก.ค. ประเทศไทยมีฝนเพิ่มมากขึ้นกับมีฝนตกหนักหลายพื้นที่ และมีฝนตกหนักมากบางแห่งในบริเวณภาคเหนือ ภาคตะวันออกเฉียงเหนือ ภาคตะวันออก และภาคใต้ สำหรับบริเวณทะเลอันดามันและอ่าวไทยตอนบนมีคลื่นสูง ๒-๓ เมตร หลังจากนั้นในช่วงวันที่ ๒๙-๓๐ ก.ค. ประเทศไทยจะมีฝนลดลง

**๑๑. การเตรียมความพร้อมรับมือสถานการณ์อุทกภัย** (กรมทรัพยากรน้ำ)

สรุปการสูบน้ำ และบริการน้ำดื่ม เพื่อช่วยเหลือสถานการณ์อุทกภัยตั้งแต่ ๑๖ พฤษภาคม - ๑๓ กรกฎาคม พ.ศ. ๒๕๖๐

ทรัพยากรน้ำภาค	พื้นที่	ปริมาณการสูบน้ำรวม (ลบ.ม.)	น้ำอุปโภค (ลิตร)	บริการน้ำดื่ม (ลิตร)
ภาค ๑	ทรัพยากรน้ำภาค	-	-	๕๘,๖๙๕
ภาค ๒	จ.นครสวรรค์ (บึงบรเพ็ด)	๘๖,๔๐๐	-	-
	ต.ลำโรงเหนือ อ.เมือง จ.สมุทรปราการ	๑,๒๗๙,๘๐๐	-	-
	ทต.ท่าลาน ต.บ้านครัว อ.บ้านหม้อ จ.สระบุรี	๕๘๘,๖๐๐	-	-
ภาค ๓	ต.บ้านโป่ง อ.ศรีธาตุ จ.อุดรธานี	๒๘,๘๐๐	-	-
	ต.หมากแข้ง อ.เมือง จ.อุดรธานี	๑,๖๘๐๐	-	-
ภาค ๔	อบต.หัววัว อ.ยางตลาด จ.กาฬสินธุ์	๙๑,๒๐๐	-	-
	ทน.ขอนแก่น อ.เมือง จ.ขอนแก่น	๑๐๙,๕๖๐	-	-
	ต.ท่านางแนว อ.แวงน้อย จ.ขอนแก่น	๖๘,๐๔๐	-	-
	ต.โนนซ้อ อ.บ้านฝาง จ.ขอนแก่น	๒๘,๘๐๐	-	-
ภาค ๕	ต.สะแกกราช อ.ปักธงชัย จ.นครราชสีมา	๓๖,๐๐๐	-	-
ภาค ๖	อ.อรุณประเทศ จ.สระแก้ว	๙๒๐,๐๐๐	-	-
ภาค ๗	ต.ศาลาขาว อ.เมือง จ.สุพรรณบุรี	๕๒๘,๑๒๐	-	-
	ต.โพธิ์งาม อ.เมือง จ.สุพรรณบุรี	๑๑๓,๔๐๐	-	-
	ต.สวนแตง อ.เมือง จ.สุพรรณบุรี	๑๒๑,๕๐๐	-	-
	ต.บางใหญ่ อ.บางปลาม้า จ.สุพรรณบุรี	๑,๕๕๕,๒๐๐	-	-
	ต.ธงชัย อ.บางสะพาน จ.ประจวบคีรีขันธ์	๑๙,๔๔๐	-	-
ภาค ๘	ต.ย่านยาว อ.สวรรคโลก จ.สุโขทัย	๑๕๓,๐๐๐	๖๓๖,๐๐๐	๙,๖๔๐
		๖,๐๑๒,๖๖๐	๖๓๖,๐๐๐	๖๘,๓๓๕



๑๒. สรุปสถานการณ์น้ำลุ่มน้ำต่างๆ ณ วันที่ ๒๔ กรกฎาคม ๒๕๖๐ (กรมทรัพยากรน้ำ)

สถานการณ์น้ำในพื้นที่ลุ่มน้ำยมและลุ่มน้ำ่าน

- ปัจจุบันสถานการณ์น้ำในลุ่มน้ำยมมีระดับสูง ระดับน้ำในลำน้ำส่วนใหญ่มีแนวโน้มทรงตัว
- ปัจจุบันสถานการณ์น้ำในลำน้ำ่านมีระดับสูงขึ้น ระดับน้ำในลำน้ำส่วนใหญ่มีแนวโน้มเพิ่มขึ้น

สถานการณ์น้ำในพื้นที่ลุ่มน้ำทะเลสาบสงขลา ปัจจุบันสถานการณ์น้ำในลำน้ำโดยทั่วไปอยู่ในภาวะปกติ (ระดับน้ำต่ำกว่าระดับตลิ่งต่ำสุด) ระดับน้ำในลำน้ำส่วนใหญ่มีแนวโน้มลดลง

---

จึงเรียนมาเพื่อโปรดทราบ

นายวรศาสตร์ อภัยพงษ์  
อธิบดีกรมทรัพยากรน้ำ