

สรุปสถานการณ์น้ำของประเทศ วันที่ ๓ สิงหาคม ๒๕๖๐

๑. **ฝน** การคาดหมายปริมาณฝน (มิลลิเมตร) เดือน กรกฎาคม สิงหาคม และกันยายน ๒๕๖๐ เปรียบเทียบกับค่าปกติ [ค่าปกติ = ค่าเฉลี่ยฝนในคาบ ๓๐ ปี (๒๕๒๔ - ๒๕๕๓)] มีรายละเอียดตามตาราง/

ภาค/เดือน (ปริมาณฝนคาดการณ์)	กรกฎาคม		สิงหาคม		กันยายน	
	ค่าประมาณ (มม.)	ความหมาย	ค่าประมาณ (มม.)	ความหมาย	ค่าประมาณ (มม.)	ความหมาย
เหนือ	๑๓๐ - ๒๑๐ มม.	ใกล้เคียงค่าปกติ	๑๕๐ - ๒๕๐ มม.	สูงกว่าค่าปกติเล็กน้อย	๒๑๐ - ๒๕๐ มม.	สูงกว่าค่าปกติ
ตะวันออกเฉียงเหนือ	๒๑๐ - ๓๒๐ มม.	สูงกว่าค่าปกติ	๒๐๐ - ๓๐๐ มม.	ต่ำกว่าค่าปกติเล็กน้อย	๒๕๐ - ๓๓๐ มม.	สูงกว่าค่าปกติ
กลาง	๑๑๐ - ๑๙๐ มม.	ใกล้เคียงค่าปกติ	๑๓๐ - ๒๑๐ มม.	สูงกว่าค่าปกติเล็กน้อย	๒๒๐ - ๓๔๐ มม.	สูงกว่าค่าปกติ
ตะวันออกเฉียงใต้	๒๒๐ - ๓๕๐ มม.	สูงกว่าค่าปกติ	๑๖๐ - ๒๑๐ มม.	ต่ำกว่าค่าปกติ	๒๕๐ - ๔๐๐ มม.	สูงกว่าค่าปกติเล็กน้อย
ภาคใต้ฝั่งตะวันออก	๙๐ - ๑๖๐ มม.	สูงกว่าค่าปกติเล็กน้อย	๑๐๐ - ๑๗๐ มม.	สูงกว่าค่าปกติเล็กน้อย	๑๑๐ - ๑๗๐ มม.	ต่ำกว่าค่าปกติเล็กน้อย
ภาคใต้ฝั่งตะวันตก	๒๒๐ - ๓๕๐ มม.	ต่ำกว่าค่าปกติเล็กน้อย	๑๓๐ - ๔๖๐ มม.	ต่ำกว่าค่าปกติเล็กน้อย	๒๕๐ - ๓๕๐ มม.	ต่ำกว่าค่าปกติ
กรุงเทพฯ และปริมณฑล	๑๓๐ - ๒๑๐ มม.	ใกล้เคียงค่าปกติ	๑๖๐ - ๒๗๐ มม.	สูงกว่าค่าปกติเล็กน้อย	๓๒๐ - ๓๙๐ มม.	สูงกว่าค่าปกติเล็กน้อย

ที่มาข้อมูล : กรมอุตุนิยมวิทยา พยากรณ์อากาศ ๓ เดือน (http://www.tmd.go.th/month_forecast.php)

ปริมาณฝน ณ วันที่ ๑ สิงหาคม ๒๕๖๐	หน่วย	เหนือ	กลาง	ต.เฉียงเหนือ	ตะวันออก	ตะวันตก	ใต้	ทั้งประเทศ
ฝนสูงสุด ๒๔ ชม.	มม.	๒๘.๕	๔.๘	๗.๕		๓.๘	๔๐.๘	๔๐.๘
สถานีอุตุนิยมวิทยา		แม่สอด ตาก	บัวชุม ลพบุรี	สกลนคร	ไม่มีฝน	ทองพูนภูมิ กาญจนบุรี	กระบี่	กระบี่
ฝนสะสมปี ๕๙	มม.	๖๓๖.๑ + ๑๖๓.๖	๕๕๒.๑ + ๑๐๗.๖	๗๕๖.๒ + ๓๐๔.๑	๙๒๓.๑ + ๒๕๗.๓	๕๐๔.๕ + ๑๑๒.๔	๘๓๗.๗ + ๖๓๙.๙	๗๒๖.๘ + ๓๐๖.๐
ฝนสะสมปี ๖๐	มม.	๗๙๙.๗ + ๒๐%	๖๙๙.๗ + ๑๕%	๑๐๖๐.๓ + ๒๘.๗%	๑๑๑๐.๓ + ๒๒%	๖๑๖.๙ + ๑๘%	๑๑๗๖.๖ + ๔๓%	๑๐๕๘.๘ + ๒๙%
ฝนสะสม ๓๐ ปี	มม.	๖๓๑.๖	๖๑๓.๒	๗๖๔.๘	๙๗๙.๕	๕๖๑.๖	๘๘๔.๗	๗๖๗.๗

ที่มาข้อมูล : กรมอุตุนิยมวิทยา สรุปลักษณะอากาศรายวัน (<http://www.tmd.go.th/climate/climate.php>)

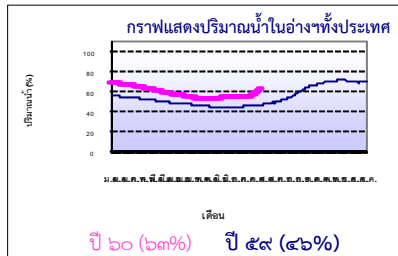
ปริมาณฝนสูงสุด ๒๔ ชม.เพิ่มเติม กรมอุตุนิยมวิทยาได้รายงานเพิ่มเติมโดยการบันทึกของเจ้าหน้าที่เป็นรายวัน ณ เวลา ๐๗.๐๐ น. ของวันนี้ : - ไม่มี -

๒. น้ำในอ่างเก็บน้ำขนาดใหญ่



ปริมาณน้ำในอ่าง	หน่วย	เหนือ	กลาง	ต.เฉียงเหนือ	ตะวันออก	ตะวันตก	ใต้	ทั้งประเทศ
น้ำในอ่างปี ๕๙	ล้าน(ลบ.ม) %	๘,๙๙๘ ๓๖%	๔๑๖ ๓๑%	๒,๖๕๗ ๓๒%	๔๑๘ ๒๘%	๑๕,๓๔๙ ๕๘%	๔,๗๗๘ ๕๘%	๓๒,๖๗๓ ๔๖%
น้ำในอ่างปี ๖๐	ล้าน(ลบ.ม) %	๑๓,๑๐๔ + ๑๗% ๕๓%	๖๖๓ + ๑๘% ๔๙%	๖,๐๕๑ + ๔๐% ๗๒%	๗๙๓ + ๒๔% ๕๒%	๑๘,๓๙๖ + ๑๑% ๖๙%	๕,๓๙๙ + ๘% ๖๖%	๔๔,๕๒๑ + ๑๗% ๖๓%
น้ำในอ่างปี ๕๙	ล้าน(ลบ.ม) %	๑๔,๙๔๘ - ๑๐% ๖๓%	๓๘๖ + ๒๑% ๒๘%	๓,๓๘๑ + ๒๘% ๔๔%	๖๙๓ - ๑๒% ๖๔%	๒๑,๖๖๓ - ๑๒% ๘๑%	๖,๕๕๐ - ๑๔% ๘๐%	๔๗,๕๙๒ - ๗% ๗๐%

ที่มาข้อมูล : กรมชลประทาน ตารางสรุปข้อมูลอ่างขนาดใหญ่ทั่วประเทศ (http://water.rid.go.th/food/food/res_table.htm)



หมายเหตุ ๑. อ่างที่มีปริมาณน้ำต่ำกว่า ๕๐% ของความจุมี ๑๐ อ่าง คือ ๑.แม่กวัง (๒๑%) ๒.ลำตะคอง (๒๗%) ๓.กิวลม (๓๗%) ๔.ป่าสักฯ (๔๒%) ๕.คลองสียัด (๔๒%) ๖.ขุนด่านฯ (๔๖%) ๗.แม่ก่งกระจาน (๔๗%) ๘.แม่จัด (๔๘%) และ ๙.ภูมิพล (๔๘%)
๒. อ่างที่มีปริมาณน้ำเก็บกักตั้งแต่ ๘๐% ของความจุ ได้แก่ มี ๓ อ่าง คือ ๑.ลำปาว (๘๕%) ๒.น้ำพุง (๑๐๕%) และ ๓.น้ำอูน (๑๒๕%)

๓. สรุปสถานการณ์น้ำในแม่น้ำและลุ่มน้ำสำคัญ

กรมชลประทาน : (<http://www.rid.go.th/๒๐๐๙/>)

- **สรุปสถานการณ์น้ำทั่วประเทศ** (ศูนย์ประมวลวิเคราะห์สถานการณ์น้ำ: สรุปสถานการณ์น้ำประจำวัน) (๒ ส.ค.๖๐) : สถานีนน้ำท่าที่อยู่ในเกณฑ์น้ำน้อย ได้แก่ สถานี P.๑ จ.เชียงใหม่, สถานี P.๗A จ.กำแพงเพชร, สถานี P.๑๗ จ.นครสวรรค์, สถานี Y.๑ C จ.แพร่, สถานี N.๑ จ.น่าน, สถานี Kgt.๑๐ จ.สระแก้ว และสถานี X.๑๕๘ จ.ชุมพร **สถานีน้ำท่าที่อยู่ในเกณฑ์ปกติ** ได้แก่ , สถานี W.๔A จ.ตาก, สถานี Y.๑๖ จ.พิษณุโลก, สถานี N.๕A จ.พิษณุโลก, สถานี Kgt.๓๖.ปราจีนบุรี, สถานี X.๓๗A จ.สุราษฎร์ธานี และสถานี X.๑๑๙A จ.นราธิวาส **สถานีน้ำท่าที่อยู่ในเกณฑ์น้ำท่วม** ได้แก่ สถานี M.๙ จ.ศรีสะเกษ และสถานี M.๗ จ.อุบลราชธานี **สถานีน้ำท่าที่อยู่ในเกณฑ์น้ำมาก** ได้แก่ สถานี N.๖๗ จ.นครสวรรค์ , และ สถานี M.๖A จ.บุรีรัมย์, **แนวโน้มระดับน้ำ :** แม่น้ำปิง แม่น้ำวัง แม่น้ำยม แม่น้ำน่าน แม่น้ำพระสทิง แม่น้ำบางปะกง แม่น้ำท่าตะเภา และแม่น้ำโก-ลก มีแนวโน้มระดับน้ำลดลง แม่น้ำมูล และแม่น้ำตาปี มีแนวโน้มระดับน้ำเพิ่มขึ้น

กรมทรัพยากรน้ำ : (<http://www.dwr.go.th/home>)

สำนักวิจัย พัฒนา และอุทกวิทยา (<http://division.dwr.go.th/brd/h/>)

- ระบบปฏิบัติการเฝ้าระวัง และเตือนภัยล่วงหน้า น้ำหลาก - ดินถล่ม (Early Warning) ณ วันที่ ๒ ส.ค. ๖๐ : **สถานีเตือนภัยระดับเฝ้าระวัง** ได้แก่ จ.พังงา ที่บ้านช้างเขือ ต.เหล อ.กะปง และบ้านหะมา (บ้านในหนด) ต.หะมา อ.กะปง เตือนด้วยน้ำฝน ฝนสะสม ๑๒ ซม. ณ เวลา ๑๔.๓๐ น. เท่ากับ ๔๒.๕ และ ๑๘.๕ มม. **สถานีเตือนภัยระดับเตือนภัย** ได้แก่ **จ.พังงา** ที่บ้านท่าหั้น ต.รมณีย์ อ.กะปง เตือนด้วยน้ำฝน ฝนสะสม ๑๒ ซม. ณ เวลา ๑๑.๑๕ เท่ากับ ๗๒.๕ มม.

- สถานการณ์น้ำในแม่น้ำโขง (MRC: Mekong River Commission, <http://ffw.mrcmekong.org/central.htm>) ณ วันที่ ๒ ส.ค. ๖๐ ที่สถานีเชียงแสน เชียงคาน หนองคาย นครพนม มุกดาหาร และโขงเจียม วัดระดับน้ำได้ ๓.๗๔, ๙.๕๔, ๘.๑๐, ๙.๙๘, ๑๐.๓๔ และ ๑๓.๐๗ เมตร ตามลำดับ เปรียบเทียบกับตลิ่ง มีค่าเท่ากับ -๙.๐๖, -๖.๔๖, -๔.๑๐, -๒.๐๒, -๒.๑๖ และ -๑.๔๓ เมตร ตามลำดับ **แนวโน้มระดับน้ำท่า** สถานีเชียงแสน เชียงคาน หนองคาย นครพนม มุกดาหาร และโขงเจียม มีแนวโน้มระดับน้ำลดลง

ศูนย์ป้องกันวิกฤติน้ำ (<http://mekhala.dwr.go.th/>) และ **line:รายงานสถานการณ์น้ำ** : ระบบติดตามและเฝ้าระวังสถานการณ์น้ำ ประกอบด้วย

- โครงการสำรวจติดตั้งระบบตรวจวัดสถานภาพน้ำทางไกลอัตโนมัติ (ในลุ่มน้ำ) ได้แก่

- สถานการณ์น้ำของสถานีโทรมาตรลุ่มน้ำเจ้าพระยา (ณ วันที่ ๑ ส.ค.๖๐) ลุ่มน้ำเจ้าพระยา ปัจจุบันสถานการณ์น้ำในลำน้ำ มียังคงมีน้ำท่วมในที่ ที่ จ.อยุธยา โดยระดับน้ำส่วนใหญ่**สูงขึ้นกว่าเมื่อวานเล็กน้อย**
- สถานการณ์น้ำของสถานีโทรมาตรลุ่มน้ำยม-น่าน (ณ วันที่ ๒ ส.ค.๖๐) ลุ่มน้ำยม ปัจจุบันสถานการณ์น้ำ มี**ระดับสูง** ระดับน้ำส่วนใหญ่มีแนวโน้ม**ทรงตัว** และ**ลดลงในบางพื้นที่** ส่วนลุ่มน้ำน่าน ปัจจุบันสถานการณ์น้ำ อยู่ในภาวะ**ปกติ** ระดับน้ำส่วนใหญ่มีแนวโน้ม**ลดลง**
- สถานการณ์น้ำของสถานีโทรมาตรลุ่มน้ำบางปะกง-ปราจีนบุรี (ณ วันที่ ๒ ส.ค.๖๐) ลุ่มน้ำบางปะกงและลุ่มน้ำปราจีนบุรี ปัจจุบันสถานการณ์น้ำในลำน้ำโดยทั่วไปยังคงอยู่ในภาวะ**ปกติ** (ระดับน้ำต่ำกว่าระดับตลิ่งต่ำสุด) โดยระดับน้ำในลำน้ำบางปะกง และลำน้ำปราจีนบุรี ส่วนใหญ่มีแนวโน้ม**ลดลง**
- สถานการณ์น้ำของสถานีโทรมาตรลุ่มน้ำโขง ชี มูล (ณ วันที่ ๒ ส.ค.๖๐) ลุ่มน้ำโขง ชี มูล ปัจจุบันสถานการณ์น้ำในลำน้ำโดยทั่วไปยังคงอยู่ในภาวะ**ปกติ** (ระดับน้ำต่ำกว่าระดับตลิ่งต่ำสุด) ระดับน้ำในลำน้ำมีแนวโน้ม **ลดลง/เพิ่มขึ้นในบางพื้นที่**
- สถานการณ์น้ำของสถานีโทรมาตรลุ่มน้ำทะเลสาบสงขลา (ณ วันที่ ๒ ส.ค.๖๐) ลุ่มน้ำทะเลสาบสงขลา ปัจจุบันสถานการณ์น้ำในลำน้ำโดยทั่วไปยังคงอยู่ในภาวะ**ปกติ** (ระดับน้ำต่ำกว่าระดับตลิ่งต่ำสุด) ระดับน้ำในลำน้ำส่วนใหญ่มีแนวโน้ม**เพิ่มขึ้น**
- โครงการพัฒนาระบบพยากรณ์และเตือนภัยทรัพยากรน้ำ ได้แก่
 - สถานการณ์น้ำของสถานีโทรมาตรลุ่มน้ำปิง (ณ วันที่ ๒ ส.ค.๖๐) สถานการณ์ในลุ่มน้ำปิงทั่วไป อยู่ในภาวะ**ปกติ**
 - สถานการณ์น้ำของสถานีโทรมาตรลุ่มน้ำวัง (ณ วันที่ ๒ ส.ค.๖๐) สถานการณ์ในลุ่มน้ำวังทั่วไป อยู่ในภาวะ**ปกติ** แต่มี**สถานีเฝ้าระวังระดับน้ำ** จำนวน ๑ สถานี ได้แก่ สถานี ๐๗๐๑๔๓ แม่น้ำวังที่บ้านแม่สลิด ต.แม่สลิด อ.บ้านตาก จ.ตาก
 - สถานการณ์น้ำของสถานีโทรมาตรลุ่มน้ำป่าสัก (ณ วันที่ ๒ ส.ค.๖๐) สถานการณ์ในลุ่มน้ำป่าสักทั่วไป อยู่ในภาวะ**ปกติ** แต่มี**สถานีเฝ้าระวังระดับน้ำ** จำนวน ๒ สถานี ได้แก่ สถานี ๐๒๐๑๒๓ แม่น้ำป่าสักที่บ้านหนองแหวน ต.วังมะข่อ อ.เมือง จ.เพชรบูรณ์ และ สถานี ๒๐๑๑๑๓ แม่น้ำป่าสักที่บ้านจางวาง ต.ลานป่า อ.หล่มสัก จ.เพชรบูรณ์ และมี**สถานีเตือนภัยระดับน้ำ** จำนวน ๒ สถานี ได้แก่ สถานี ๐๒๐๑๑๓๓ แม่น้ำป่าสักที่บ้านเขาค้าง ต.คลองกระจิง อ.ศรีเทพ จ.เพชรบูรณ์ และสถานี ๐๒๐๑๒๓๓ ลำสนธิที่บ้านท่ายาง ต.หนองยายโง้อ.ชัยบาดาล จ.ลพบุรี
 - สถานการณ์น้ำของสถานีโทรมาตรลุ่มน้ำสะแกกรัง (ณ วันที่ ๒ ส.ค.๖๐) สถานการณ์ในลุ่มน้ำสะแกกรัง อยู่ในภาวะ**ปกติ** ระดับน้ำส่วนใหญ่มีแนวโน้ม**ลดลง** และ**เพิ่มขึ้นในบางพื้นที่**
 - โครงการจัดตั้งศูนย์ปฏิบัติการและข้อมูลเพื่อการบริหารจัดการทรัพยากรน้ำ ได้แก่
 - สถานการณ์น้ำจากการเชื่อมโยงสัญญาณภาพจากกล้อง CCTV ณ วันที่ ๑ ส.ค.๖๐ : สถานการณ์น้ำทั่วไปอยู่ในเกณฑ์**ปกติ** แต่มี**สถานีเฝ้าระวังน้ำท่วม** ได้แก่ สถานีสะพานโพทะเล อ.โพทะเล จ.พิจิตร

๔. พายุหมุน (อุตุนิยมวิทยา) มีพายุไต้ฝุ่น “โนรู” (NORU) และมีและพายุไซร่อนนัลแก(NALGAE) บริเวณมหาสมุทรแปซิฟิก โดยพายุไต้ฝุ่น “โนรู” (NORU) มีแนวโน้มการเคลื่อนตัวไปประเทศญี่ปุ่น ในช่วงวันที่ ๔-๗ ส.ค. พายุเหล่านี้ไม่มีผลกระทบต่อประเทศไทย

๕. สถานการณ์น้ำ กรมป้องกันและบรรเทาสาธารณภัย สถานการณ์น้ำท่วม (๒ ส.ค.) ได้แก่ ๑) ผลตกหนักทำให้น้ำไหลหลาก(มีเจ้าหน้าที่และหน่วยงานที่เกี่ยวข้องเข้าให้การช่วยเหลือแล้ว) ได้แก่ จ.สกลนคร พื้นที่ อ.เมืองฯ พรรณานิคม อากาศอำนวย โคกศรีสุพรรณ นิคมจำจาน เจริญศิลป์ ภูพาน วาริชภูมิ คำตากล้า สว่างแดนดิน กุสุมาลย์ กุดบาก สองดาว บ้านม่วง พังโคน วานรนิวาส เต่างอย โพนนาแก้ว ประชาชนได้รับผลกระทบ ๓๓๕,๐๔๔ ครัวเรือน **จ.ร้อยเอ็ด** พื้นที่ อ.เสลภูมิ จังหาร โพธิ์ชัย โพนทราย สุวรรณภูมิ ทุ่งเขาหลวง เมืองฯ เกษตรวิสัย เชียงขวัญ ศรีสมเด็จ วัชรบุรี จตุรพักตรพิมาน อาจสามารถ พนมไพร หนองพอก เมืองสรวง เมยวดี หนองฮี ปทุมรัตน์ โพนทอง ประชาชนได้รับผลกระทบ ๓๓,๕๑๕ ครัวเรือน **จ.นครพนม** พื้นที่ อ.นาแก ต.พุ่มแก ต.สิมพู ต.พิมาน ต.นาแก ต.บ้านแก้ง ต.หนองบ่อ ต.หนองสังข์ ต.นาเสียง ต.นาคู่, อ.นาหว้า ต.นาหว้า ต.ท่าเรือ ต.นาคุณใหญ่ ต.เหล่าพัฒนา, อ.วังยาง ต.วังยาง ต.ยอดชาย, อ.เรณูนคร ต.ท่าลาด ต.โพทอง ต.นาขาม ต.โคกหินแฮ่, อ.ศรีสงคราม อ.โพนสวรรค์ ประชาชนได้รับผลกระทบ ๓๖๐ ครัวเรือน **จ.นครราชสีมา** ได้แก่ พื้นที่ อ.โนนแดง .เมืองยาง ประชาชนได้รับผลกระทบ ๙,๕๓๒ ครัวเรือน **จ.กาฬสินธุ์** พื้นที่ อ.นาราม ท่าคันโท นาคู สมเด็จ เขาวง เมืองฯ ห้วยผึ้ง ดอนจาน ยางตลาด กมลาไสย กุสินารายณ์ คำม่วง ร่องคำ ห้วยเม็ก ช้องชัย ประชาชนได้รับผลกระทบ ๒๓,๘๗๐ ครัวเรือน **จ.ยโสธร** พื้นที่ อ.ป่าดัว ต.โพธิ์ไทร ต.โคกนาโก ต.เชียงเพ็ง ต.ศรีฐาน ต.กระจ่าย, อ.คำเขื่อนแก้ว ต.เหล่าโฮ ต.ภูจาน ต.ทุ่งมน, อ.กุดชุม ต.นาโส ต.โนนเปือย ต.กำแมด ต.ดำนางิ้ว ต.กุดชุม ต.โพงาม ต.หนองฮี, อ.ไทยเจริญ ต.คำเตย ต.น้ำคำ ต.ไทยเจริญ ต.คำไผ่ ต.ส้มผ่อ, อ.ทรายมูล ต.ดงมะไฟ ต.ไผ่ ต.นาเวียง, อ.ค้อวัง ต.กุดน้ำใส, อ.เลิงนกทา, อ.เมืองฯ ประชาชนได้รับผลกระทบ ๑๕,๐๕๑ ครัวเรือน **จ.มุกดาหาร** พื้นที่ อ.เมืองฯ ต.ดงมอญ ต.ผิงแดด ต.โพธิ์ทอง ต.บ้านโคก ต.คำป่าหลาย ต.ดงเย็น ต.นาโสก ต.กุดแซ่ ต.นาสีนวน ต.บางทรายใหญ่ ต.คำอาฮวน ต.มุก พม.มุกดาหาร, อ.ดงหลวง ต.หนองแคน ต.พังแดง, อ.นิคมคำสร้อย, อ.หว้านใหญ่, อ.หนองสูง, อ.ดอนตาล อ.คำชะอี ประชาชนได้รับผลกระทบ ๓๐,๖๓๑ ครัวเรือน **พระนครศรีอยุธยา** ได้แก่ ผลกระทบจากเขื่อนเจ้าพระยาระบายน้ำในพื้นที่ อ.บางบาล อ.เสนา อ.บางปะอิน อ.ผักไห่ อ.พระนครศรีอยุธยา อ.บางไทร มีประชาชนได้รับผลกระทบน้ำ ๙,๐๑๙ ครัวเรือน **จ. จ.อำนาจเจริญ** พื้นที่ อ.เมืองฯ อ.หัวตะพาน อ.สิรินธร อ.พนม อ.พุมราชวงศา อ.ชานุมาน อ.เสนาคนิคม ประชาชนได้รับผลกระทบ ๑๑,๑๓๗ ครัวเรือน **จ.อุบลราชธานี** ได้แก่ อ.โขงเจียม อ.ศรีเมืองใหม่ อ.น้ำยืน อ.บุณฑริก อ.น้ำขุ่น อ.เมืองฯ อ.ม่วงสามสิบ อ.นาจะหลวย อ.เดชอุดม อ.สว่างวีระวงศ์ อ.กุดข้าวปุ้น อ.ดอนมดแดง อ.ตระการทิพย์ ประชาชนได้รับผลกระทบ ๒,๗๑๒ ครัวเรือน **กรมชลประทาน : สถานการณ์น้ำท่วม (๒ ส.ค.)** ได้แก่ **จ.พะเยา** มีน้ำท่วมขังที่ลุ่มตื้นนอกเขตชลประทาน ประมาณ ๒,๕๐๐ ไร่ บริเวณ ต.ป่าซาง ต.ห้วยลาน อ.ดอกคำใต้ และ ต.ห้วยแก้ว ต.แม่เมือง อ.ภูกามยาว สำนักงานชลประทานที่ ๒ ได้จัดตั้งเครื่องสูบน้ำช่วยเหลือแล้ว **จ.สกลนคร** มีน้ำท่วมพื้นที่ อ.สว่างแดนดิน อ.วานรนิวาส อ.พรรณานิคม อ.วาริชภูมิ มีการติดตั้งเครื่องสูบน้ำ และติดตั้งเครื่องผลักดันน้ำแล้ว **จ.อุดรธานี** น้ำท่วมพื้นที่ ต.อุ่มจาน อ.ประจักษ์ศิลปาคม พื้นที่การเกษตร ๓,๐๐๐ ไร่, อ.ภูกามปี พื้นที่การเกษตร ๘,๙๐๐ ไร่ โครงการชลประทานที่ ๕ สนับสนุนเครื่องสูบน้ำแล้ว **จ.ชัยภูมิ** มีน้ำท่วมลุ่มต่ำทางการเกษตรในเขตชลประทาน บริเวณอ.บำเหน็จณรงค์ ประมาณ ๕,๐๐๐ ไร่ อ.จัตุรัส น้ำท่วมสูงประมาณ ๓๐ - ๔๐ ซม. สำนักงานชลประทานที่ ๖ ติดตั้งเครื่องสูบน้ำแล้ว **จ.กาฬสินธุ์** มีพื้นที่น้ำท่วมในเขตชลประทาน โครงการฯ ลำปาว ในอ.เมือง อ.ยางตลาด อ.กมลาไสย อ.ฆ้องชัย อ.ร่องคำ ประมาณ ๕๙,๙๐๐ ไร่ **จ.ร้อยเอ็ด** มีน้ำท่วมขังนาข้าวนอกเขตชลประทานในพื้นที่ลุ่มต่ำที่คิดริมน้ำยัง ๒,๐๐๐ ไร่ นอกเขตชลประทาน ๓๐,๐๐๐ ไร่ บริเวณเขต อ.เสลภูมิ สำนักงานชลประทานที่ ๖ และโครงการฯร้อยเอ็ด สนับสนุนเครื่องสูบน้ำแล้ว **จ.ขอนแก่น** มีน้ำท่วมพื้นที่นาข้าวในเขตชลประทาน ประมาณ ๖,๙๖๕ ไร่ สขป.๖ ติดตั้งเครื่องสูบน้ำแล้ว **จ.มหาสารคาม** มีน้ำท่วมในเขตชลประทานเมือง ในเขตอ.บรบือ อ.อำเภอน้ำขุ่น อ.อำเภอน้ำใส ประมาณ ๓๔,๕๑๕ ไร่ โครงการมหาสารคาม ติดตั้งเครื่องสูบน้ำแล้ว **จ.อุบลราชธานี** มีน้ำท่วมบริเวณ ชุมชนหาดคูเต่า ชุมชนวังแดง อ่างเก็บน้ำห้วยพลาญเสือตอนล่าง อ.น้ำยืน ต.ท่าเรือ อ.อนมดแดง อ.เดชอุดม อ.ดอนมดแดง อ.เขื่อนใน ท่วมพื้นที่การเกษตร โครงการชลประทานอุบลราชธานีได้ส่งเครื่องสูบน้ำ**จ.ยโสธร** มีน้ำท่วมบริเวณอ่างเก็บน้ำห้วยโพธิ์ (ตอนบน) จากปริมาณน้ำที่ไหลออกทางระบายน้ำล้น เนื่องจากเกินความจุของอ่างน้ำห้วยโพธิ์(ตอนบน) สาเหตุจากเหตุการณ์ฝนตกหนักในพื้นที่ อ.เลิงนกทา พื้นที่ท้ายอ่างน้ำห้วยโพธิ์(ตอนบน) ในปัจจุบันพบมีน้ำเอ่อล้นท่วมถนนระหว่างบ้านขงแย้ - บ้านหนองสนม เขต.ปาดัว ระดับน้ำในลำเขาบายได้เพิ่มระดับสูงขึ้นเข้าท่วมพื้นที่การเกษตรประมาณ ๕,๕๐๐ ไร่ ในเขต.โพธิ์ศรี อ.ป่าดัว และได้ไหลเข้าท่วมจุดดำเนินการก่อสร้างฝาย บ้านโพธิ์ศรี อันเนื่องมาจากพระราชดำริแล้วจนมาสามารถดำเนินการก่อสร้างได้ ต.เด็ด อ.เมือง มีระดับน้ำเพิ่มขึ้นอย่างต่อเนื่องและล้นตลิ่งเข้าท่วมป่าบุ่งป่าทามริมลำน้ำและพื้นที่การเกษตรเริ่มเอ่อเข้าถนนแจ้งสนิท แถวบ้านโนนยาง ต.ขาว อ.เสลภูมิ จ.ร้อยเอ็ด ใกล้กับสะพานข้ามลำน้ำยังไปจ.ยโสธร บริเวณ กม.ที่ ๒+๐๐๐ เขื่อนยโสธร ต.เชียงคำ อ.เมือง จ.ยโสธร ตลิ่งริมน้ำเกิดการทรุดตัว โครงการส่งน้ำและบำรุงรักษาชีลำและเขายาง ได้เข้าดำเนินการซ่อมแซมแล้ว **จ.มุกดาหาร** มีท่วมขังพื้นที่ใกล้เขื่อนตลิ่งอ่างเก็บน้ำห้วยไร่ ต.หนองแคน อ.ดงหลวง ได้รับผลเสียหายประมาณ ๑๐๐ ไร่, น้ำท่วมขังพื้นที่การเกษตรบริเวณบ้านนาดี อ.หว้านใหญ่ สูงประมาณ ๐.๒๕ เมตร ท่วมเส้นทางสัญจรบริเวณระหว่าง บ้านโพธิ์โย - บ้านโพธิ์สว่าง อ.เมือง ระดับน้ำสูง ๐.๔๐ ม.และอ.นิคมคำสร้อย ระดับน้ำในอ่างที่เข้าช่วยวิกฤตเนื่องจากมีฝนตกหนักในพื้นที่ โครงการชลประทานโครงการชลประทานมุกดาหารได้นำเครื่องสูบน้ำไปช่วยเหลือแล้ว **จ.อำนาจเจริญ** น้ำท่วม บริเวณ ต.หัวสะพาน อ.หัวสะพาน ในเวลา ๐๓.๐๐ น. พังกั้นน้ำลำเขาบายบ้านดอนว่านขาด ในช่วงกม.ที่ ๒๑+๑๐๐ ยาวประมาณ ๒๐ เมตร ทำให้น้ำไหลท่วมพื้นที่การเกษตร ประมาณ ๙,๕๐๐ ไร่ ยังไม่สามารถซ่อมแซมพื้นที่ขาดได้ โครงการชลประทานอำนาจเจริญดำเนินการเสริมลูกรังตามแนวทางกั้นน้ำ และเสริมกระสอบทรายในจุดที่มีรอยรั่วตามจุดอื่นของพนัง โครงการชลประทานอำนาจเจริญส่งเครื่องสูบน้ำไปช่วยเหลือแล้ว **จ.นครพนม** มีพื้นที่น้ำท่วมขังบริเวณบริเวณบ้านนาขาม ต.วังยาง น้ำเอ่อหนุนจากลำน้ำก่ำ ระดับน้ำสูงขึ้น ๐.๑๗ ม พื้นที่ประมาณ ๕๐๐ ไร่บริเวณตำบลนาคู่ อำเภอนาแก จังหวัดนครพนม หมู่ ๒,๔,๘,๙ น้ำเอ่อหนุนทั้งน้ำก่ำ และลำน้ำบั้งระดับน้ำเพิ่มขึ้น พื้นที่ประมาณ ๑,๐๐๐ ไร่ บริเวณบ้านด่านม่วนคำ อ.โคกศรีสุพรรณ จ. สกลนคร เดิมท่วมขัง ๑,๑๐๐ ไร่ ปัจจุบันระดับน้ำเพิ่มสูงขึ้นอีก ๐.๒๐ ม. ระดับน้ำขึ้นสะสมประมาณ ๑.๐๐ ม. บ้านพิมานท่า ต.พิมาน อ.นาแก พื้นที่การเกษตรติดกับลำน้ำก่ำและลำน้ำบั้งเริ่มได้รับผลกระทบจากระดับน้ำเริ่มเอ่อท่วมพื้นที่การเกษตร

โครงการชลประทานนครพนมส่งเครื่องสูบน้ำช่วยเหลือ **จ.นครราชสีมา** มีสถานการณ์น้ำหลากท่วม ครอบคลุมพื้นที่ ๔ อำเภอ ตั้งแต่ อ.บัวใหญ่ อ.เสีดา อ.ประทาย อ.โนนแดง มีพื้นที่ การเกษตรถูกน้ำท่วมเสียหายประมาณ ๑๐,๐๐๐ ไร่ **จ.สถานการณ์วิกฤติน้ำ (ข่าวปัจจุบัน) จ.นครพนม** สถานการณ์น้ำท่วมจากผลกระทบมวลน้ำในหนองหาร จ.สกลนคร ไหลบ่า ทะล้นท่วมพื้นที่การเกษตรและบ้านเรือนราษฎร ซึ่งเป็นพื้นที่รับน้ำต่อจาก อ.โคกศรีสุพรรณ จ.สกลนคร ไหลลงสู่แม่น้ำก่ำ กระแสน้ำที่ไหลเชี่ยวกรากได้ทะลักเข้าท่วมพื้นที่การเกษตรและ บ้านเรือนราษฎร โดยเฉพาะในพื้นที่ อ.นาแก ลำน้ำบังและลำน้ำก่ำเอ่อล้น บ.ปากบัง ต.พิฆาน จนการสัญจรถูกตัดขาดสิ้นเชิง ต้องลำเลียงสิ่งของอุปโภคบริโภคทางเรือเท่านั้น รถทุกชนิด ไม่สามารถผ่านไปได้ ส่วนตลาดสดเทศบาล ต.นาแก ที่มีน้ำท่วมขัง ๖๐-๘๐ ซม. ล่าสุดระดับน้ำเริ่มลดลงเริ่มใกล้สู่ภาวะปกติแล้ว คาดว่าใน ๑-๒ วันนี้ ส่วน อ.วังยาง มีน้ำท่วมในพื้นที่ บ.หนองขาม และที่ ต.หนองสังข์ หลายหมู่บ้านยังต้องใช้เรือสัญจรไปมา ถนนหลายสายในหมู่บ้านถูกกระแสน้ำตัดขาดมานาน ๓-๔ วันแล้ว โดยมีเจ้าหน้าที่จากหลายหน่วยงาน ลำเลียงสิ่งของอุปโภคบริโภคไปแจกจ่ายชาวบ้าน ด้าน อ.นาหว้า มีน้ำท่วมพื้นที่การเกษตรและบ้านเรือนชาวบ้าน โดยเฉพาะที่ บ้านนาคุณใหญ่ บ้านนาคุณทุ่ง ต.นาคุณใหญ่ บ้านอุ้นยางคำ บ้านยางออย ต.นางิ้ว ระดับน้ำสูง ๕๐-๖๐ ซม. บางจุดต้องใช้เรือ ขณะที่ จุดน้ำท่วมที่บริเวณถนนทางหลวงหมายเลข ๒๓๔๖ สายนาหว้า-ดงขวาง บริเวณหลัก ก.ม.ที่ ๒๘-๓๐ ทั้งบริเวณด้านซ้ายและด้านขวา บริเวณบ้านนาคุณใหญ่ อ.นาหว้า มีมวลน้ำท่วมขังระยะทางกว่า ๒ กิโลเมตร สูงเฉลี่ย ๒๐-๒๓ ซม. รถเล็กยังสามารถผ่านไปแต่ต้องระมัดระวัง ส่วนสะพานข้ามลำน้ำก่ำก่อนถึงตัว อ.นาแก ความยาว ๑๐๐ เมตร ที่ถูกน้ำเซาะคอสะพานจนทรุด แขวงทางหลวงนครพนมได้ติดตั้งสะพานแบริ่งชั่วคราว **จ.ร้อยเอ็ด** สถานการณ์น้ำท่วม ในพื้นที่ ล่าสุดวันนี้ (๒ ส.ค.) ได้ประกาศเขตภัยพิบัติอุทกภัยในพื้นที่ ๔ อำเภอ เชียงขวัญ, จตุรพักตรพิมาน, เกษตรวิสัย, ทุ่งเขาหลวง, โพนชัย, จันทาร, เสลภูมิ, เมยวดี และโพธิ์ทอง โดยในพื้นที่ที่ได้รับผลกระทบมากที่สุด คือที่ ต.วังหลวง อ.เสลภูมิ ๑๘ หมู่บ้าน และมีการอพยพประชาชนอยู่ที่ปลอดภัยแล้ว **จ.สกลนคร** สถานการณ์น้ำท่วมบนถนนสายเศรษฐกิจ ในตัวเมืองสกลนคร ในวันที่ (๒ ส.ค.) นี้เริ่มลดระดับลงอย่างต่อเนื่อง โดยระดับน้ำเฉลี่ยเหลือราว ๓๐ ซม. จุดที่ท่วมสูงสุด คือ ย่านชุมชนหนองสนม และถนนโดยรอบ เช่น ถนนรัฐพัฒนา เป็นต้น ทั้งนี้ บรรดาร้านค้าต่างๆ ได้เข้าสำรวจและเก็บกวาดซากอุปกรณ์เครื่องมือที่ถูกน้ำท่วมเสียหายแล้ว **จ.กาฬสินธุ์** ผลจากการระบายน้ำของเขื่อนลำปาว ส่งผลกระทบต่อพื้นที่ ราบลุ่ม เขตชลประทาน ที่พื้นที่เสี่ยง ๕ อำเภอประกอบด้วย อ.เมืองกาฬสินธุ์ อ.กุฉินทรา อ.โพนทราย อ.กันทรวิชัย และ อ.กันทรวิชัย ขณะนี้ระดับน้ำท่วมพื้นที่นาข้าวบางแห่งสูงเกือบ ๒ เมตร ขณะที่ลำน้ำที่ ซึ่งเกิดจากการระบายน้ำจากเขื่อนอุบลรัตน์ เริ่มทำให้พองขึ้นน้ำในเขตตำบลเจ้าท่า อำเภอฆ้องชัย ทรุดถึง ๓ จุด เจ้าหน้าที่และชาวบ้านยังคงเฝ้าระวัง แต่คาดว่าหาก ในอีก ๗ วัน ไม่มีฝนตก สถานการณ์น้ำในพื้นที่ก็จะคลี่คลาย **จ.หนองคาย** รองอธิบดีกรมชลประทาน เปิดเผยว่า ได้รับรายงานจากโครงการชลประทานหนองคายว่า พื้นที่ตกหนัก จากอิทธิพลของพายุโซนร้อน "เซินกา" (Sonka) ในพื้นที่ภาคตะวันออกเฉียงเหนือตอนบน ส่งผลให้มีปริมาณน้ำท่าจำนวนมากไหลหลากลงสู่ลำน้ำธรรมชาติ รวมไปถึงอ่างเก็บน้ำต่างๆ ใน พื้นที่ด้วย ส่งผลให้มีระดับน้ำเพิ่มสูงขึ้น โดยเฉพาะเขื่อนน้ำอูน จ.สกลนคร ที่ปัจจุบันมีปริมาณน้ำเต็มอ่างเก็บน้ำและมีน้ำไหลล้นทางระบายน้ำล้น ลงสู่ลำน้ำอูนและลำน้ำสงครามตามลำดับ อีกทั้ง ยังมีปริมาณน้ำจากลำน้ำยม ลำน้ำห้วยปลาหาง และลำห้วยคำมิต ไหลลงมาสมทบด้วย ส่งผลให้ระดับน้ำในลำน้ำสงครามไม่สามารถระบายน้ำได้อย่างเต็มที่ ทำให้เกิดน้ำเอ่อล้น ตลิ่งเข้าท่วมในพื้นที่เกษตรกรรม และถนนหลวงสายบ้านเจริญสุข ม.๗ - บ้านคอมเม็ก ม.๕ ต.นาดี อ.เฝ้าไร่ จ.หนองคาย กรมชลประทาน ได้ทำหนังสือแจ้งไปยังผู้ว่าฯ และปล.หนองคาย ให้แจ้งเตือนประชาชนที่อาศัยอยู่ติดกับลำห้วยคำมิต และลำน้ำสงคราม ให้เตรียมพร้อมรับมือสถานการณ์น้ำเอ่อล้นตลิ่ง **จ.อุบลราชธานี** แม่น้ำมูลล้นตลิ่งท่วมชุมชนริมแม่น้ำในเขต เทศบาลเมืองวารินชำราบบางจุดแล้ว โดยมีบ้านที่อยู่ในที่ต่ำกว่า ๕ หลัง เริ่มถูกแม่น้ำมูลเข้าท่วมบริเวณชั้นล่างของบ้านและถนนทางเข้าบ้าน โดยระดับน้ำมีความสูงประมาณ ๓๐-๔๐ เซนติเมตร แต่ชาวบ้านยังคงอาศัยอยู่บนบ้าน ทั้งนี้ ผู้ว่าฯ ได้ประสานไปยังกองทัพอากาศ เพื่อขอเครื่องบินทิ้งระเบิดน้ำจำนวน ๒ เครื่อง มาติดตั้งบริเวณแก่งสะพือ และแก่งตะนะ ซึ่งเป็นเหมือนเขื่อนธรรมชาติ เพื่อเร่งระบายน้ำจากแม่น้ำมูลลงสู่แม่น้ำโขงให้เร็วขึ้น โดยระดับแม่น้ำโขงที่ อ.โขงเจียมวันนี้ มีระดับน้ำลดลง **จ.พังงา** มีฝนตกหนักติดต่อกันหลายวัน ทำให้น้ำที่ไหลมาจากพื้นที่อ.กะปง ลงสู่แม่น้ำตะกั่วป่า เพื่อระบายออกทะเลมีสภาพเพิ่มสูงขึ้นและมีสีขุ่นเหลือง โดยทางเจ้าหน้าที่ เทศบาลเมืองตะกั่วป่าได้เตรียมความพร้อมรองรับ สถานการณ์ติดตั้งเครื่อง สูบน้ำขนาดใหญ่ออกจากพื้นที่เทศบาลเมืองลงสู่แม่น้ำตะกั่วป่า ป้องกัน น้ำท่วมบ้านเรือนประชาชน ในเขตเทศบาลเมือง ส่วน อ.กระบี่ ที่เกิดน้ำท่วมเมื่อกลางดึก ของคืนที่ผ่านมา เนื่องจากมีฝนตกหนักต่อเนื่องในพื้นที่ทำ ให้ เกิดน้ำท่วมถนนบริเวณ หน้าวัดสามัคคีธรรม (วัดป่าสำน) และทางเข้า โรงเรียนกระบี่ชัยพัฒนา พื้นที่ ม.๒ ต.แม่นางขาว และบริเวณริมคลองบางหลู มีบ้านเรือนประชาชนได้รับความเดือดร้อน ๓ หลังคาเรือน และบริเวณ ม.๒ , ม.๗ ต.กระบี่ มีฝนตกต่อเนื่องประกอบกับน้ำทะเลหนุนสูง โดยพื้นที่ ม.๗ ต.กระบี่ น้ำได้ท่วมเข้าบ้านเรือนประชาชน ประมาณ ๕ หลังคาเรือน ส่วนพื้นที่ ม.๒ ต.กระบี่ ทางอำเภอกระบี่ เจ้าหน้าที่กู้ภัยชัยพัฒนา มีการเฝ้าระวังระดับน้ำอย่างใกล้ชิด ซึ่งขณะนี้ระดับน้ำ ลดลงเข้าสู่ภาวะปกติแล้ว **จ.ระนอง** ผู้อำนวยการสำนักชลประทานที่ ๑๔ ได้ทำหนังสือแจ้งเตือนไปยังหน่วยงานจังหวัดระนอง ปก. อำเภอ ภาคเอกชน และประชาชนในพื้นที่ โดยเฉพาะในเขตอำเภอเมืองใน ๔ ตำบลคือ ต.หาดส้มแป้น เทศบาลเมืองบางนอน เทศบาลเมืองบางรินและพื้นที่บางส่วนของเทศบาลตำบลบางนอน ซึ่งอาจจะได้รับผลกระทบ จากการที่ทางอ่างเก็บน้ำหาดส้มแป้น ต.หาดส้มแป้น อ.เมืองระนอง จะทำการพร่องน้ำออกจากตัวอ่าง เพื่อเตรียมรองรับน้ำฝนที่จะมาในระลอกใหม่ ซึ่งน้ำที่พร่องจากอ่างเก็บน้ำ หาดส้มแป้น อาจมีน้ำจากภูเขาหาดส้มแป้นมาสมทบ ไหลผ่านคลองหาดส้มแป้น ก่อนจะไหลลงสู่ทะเลระยะทางเกือบ ๑๐ กม. ซึ่งน้ำจะไหลผ่านใกล้กับบ้านเรือนประชาชน สถานที่ ราชการที่อยู่ใกล้กับแนวคลองอาจจะมียผลกระทบจึงแจ้งเตือนมายังทุกฝ่ายในแต่ละชุมชนให้เฝ้าระวัง

๖. คาดการณ์สภาพอากาศ ๗ วัน (กรมอุตุนิยมวิทยา) ในช่วงวันที่ ๓-๖ ส.ค. ประเทศไทยจะมีฝนเพิ่มขึ้นโดยมีฝนตกหนักบางแห่งในบริเวณภาคใต้และภาคตะวันออก ส่วนภาคใต้ มีฝนตกหนักถึงหนักมากบางแห่ง ส่วนในช่วงวันที่ ๗-๘ ส.ค. ประเทศไทยจะมีฝนลดลง สำหรับบริเวณทะเลอันดามันและอ่าวไทยตอนบนมีคลื่นสูง ๒-๓ เมตร ตลอดช่วง

๗. พื้นที่ที่ควรเฝ้าระวังเดือนกุมภาพันธ์ (น้ำท่วม ภัยแล้ง) NASA (๒๔ ชั่วโมง): รายงานพื้นที่ที่อาจเกิดน้ำท่วม (๒ ส.ค.) ได้แก่ ภาคตะวันออกเฉียงเหนือ คือ จ.อุดรธานี และสกลนคร **กรมทรัพยากรธรณี** รายงานพื้นที่ที่ติดตามและเฝ้าระวังสถานการณ์ธรณีพิบัติภัยดินถล่มและน้ำป่าไหลหลาก (๒ ส.ค.) ได้แก่ จ.ระนอง พังงา และกระบี่

