



รายงานการเฝ้าระวังติดตามสถานการณ์น้ำ ๒๔ ชั่วโมง

ศูนย์ป้องกันวิกฤติน้ำ กรมทรัพยากรน้ำ กระทรวงทรัพยากรธรรมชาติและสิ่งแวดล้อม
โทรศัพท์ ๐ ๒๒๙๘ ๖๖๓๑ โทรสาร ๐ ๒๒๙๘ ๖๖๒๙ <http://www.dwr.go.th>

รายงานฉบับที่ ๕๗๐/๒๕๕๙

เวลา ๐๘.๐๐ น.

วันที่ ๑๗ ตุลาคม ๒๕๕๙

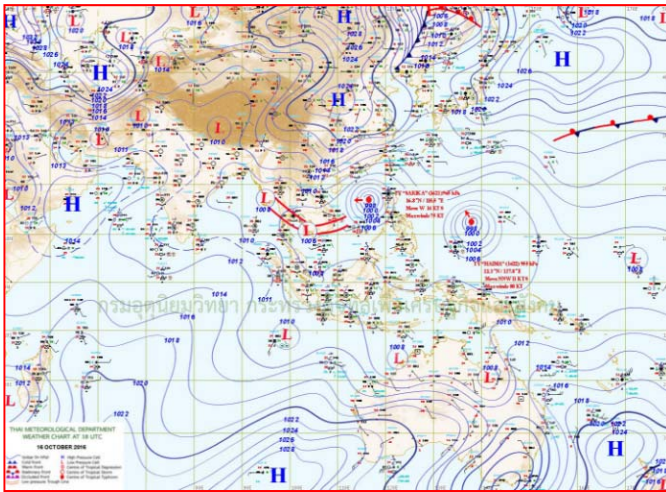
เรื่อง รายงานการเฝ้าระวังติดตามสถานการณ์น้ำ ๒๔ ชั่วโมง

เรียนร.ม.ทส. เลขานุการ ร.ม.ทส.ปท.ทส. รอง ปท.ทส. อทน. รอง อทน. และหน่วยงานที่เกี่ยวข้อง

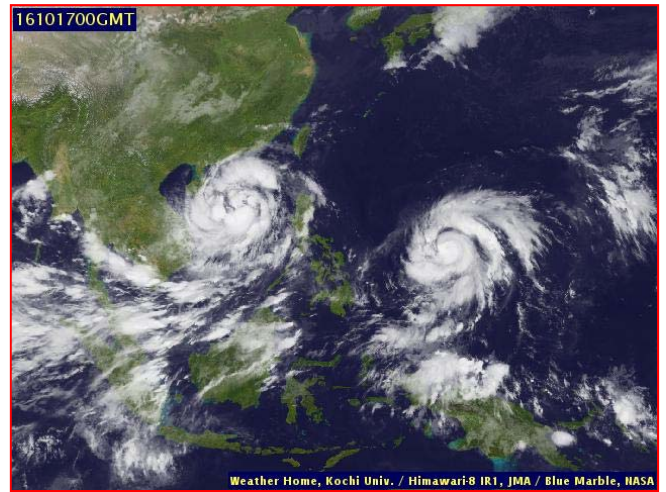
กรมทรัพยากรน้ำขอรายงานการเฝ้าระวังและติดตามสถานการณ์น้ำ ประจำวันที่ ๑๗ ตุลาคม ๒๕๕๙ ดังนี้

๑. สภาวะอากาศ ณ เวลา ๐๖.๐๐ น. (ที่มา: กรมอุตุนิยมวิทยา)

พยากรณ์อากาศ ๒๔ ชั่วโมงข้างหน้า ประเทศไทยตอนบนยังคงมีฝนตกได้ในระยะนี้ ส่วนภาคตะวันออก และภาคใต้ มีฝนตกหนักบางแห่ง ขอให้ประชาชนในบริเวณดังกล่าวระวังอันตรายจากฝนตกหนักและฝนที่ตกสะสมไว้ด้วย สำหรับ กรุงเทพมหานครและปริมณฑลจะมีฝนตกหนักบางแห่ง

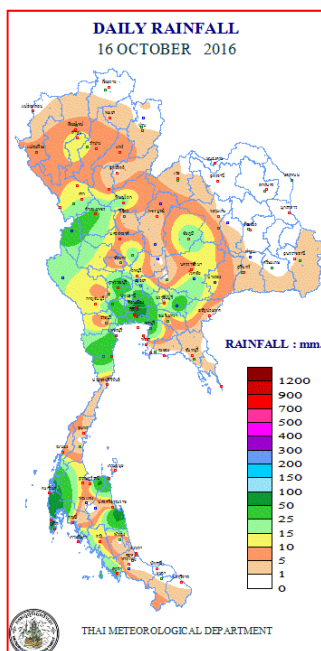


แผนที่อากาศ วันที่ ๑๗ ต.ค. ๒๕๕๙ เวลา ๐๖.๐๐ น.



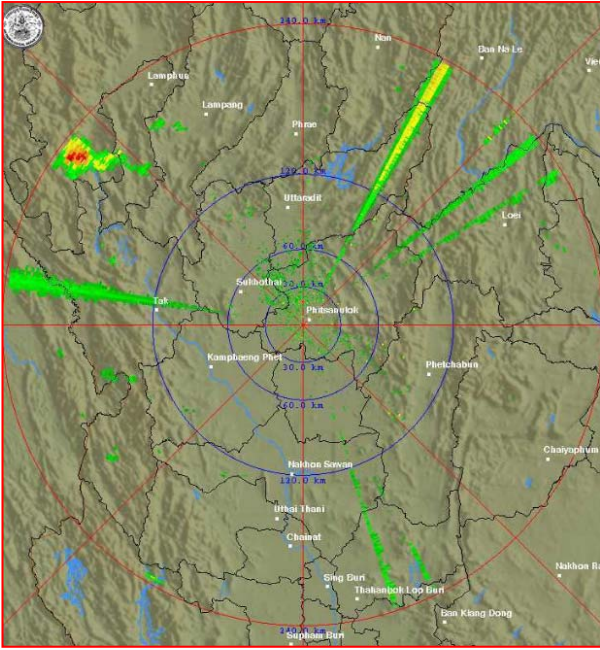
ภาพถ่ายจากดาวเทียม วันที่ ๑๗ ต.ค. ๒๕๕๙ เวลา ๐๗.๐๐ น.

๒. ปริมาณฝนสะสม ณ เวลา ๐๗.๐๐ น. (เมื่อวาน) - ๐๗.๐๐ น. (วันนี้) (ที่มา: กรมอุตุนิยมวิทยา)

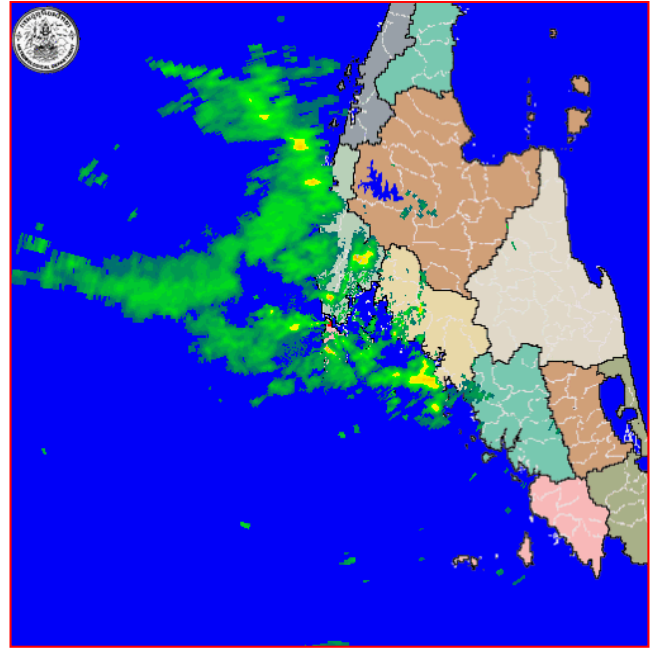


| จุดตรวจวัด | ปริมาณฝน (มม.) |
|-------------------------|----------------|
| จ.ภูเก็ต (ศูนย์ฯ) | ๑๐๗.๔ |
| สนามบินดอนเมือง | ๘๒.๐ |
| จ.นครศรีธรรมราช (สภ.ช.) | ๗๖.๗ |
| จ.พังงา (ตะกั่วป่า) | ๗๒.๑ |
| จ.สุราษฎร์ธานี (สภ.ช.) | ๕๗.๘ |
| จ.สุพรรณบุรี | ๔๗.๕ |
| จ.กระบี่ (เกาะลันตา) | ๔๐.๔ |

๓. เรดาร์ตรวจอากาศ ณ วันที่ ๑๗ ตุลาคม ๒๕๕๙ (ที่มา: กรมอุตุนิยมวิทยา)



สถานีพิษณุโลก เวลา ๐๘.๓๐ น.



สถานีภูเก็ต เวลา ๐๙.๐๐ น.

จากเรดาร์ตรวจอากาศ จะพบว่ามียกลุ่มเมฆฝนกระจายบริเวณ ภาคเหนือ ภาคตะวันออกเฉียงเหนือ และภาคใต้

๔. สถานการณ์น้ำในอ่างเก็บน้ำขนาดใหญ่ ณ วันที่ ๑๖ ตุลาคม ๒๕๕๙ (ที่มา: กรมชลประทาน)

สภาพน้ำในอ่างเก็บน้ำขนาดใหญ่ ปริมาณน้ำในอ่างฯ ๔๗,๑๓๙ ล้าน ลบ.ม. คิดเป็นร้อยละ ๖๗ (ปริมาณน้ำใช้การได้ ๒๓,๖๑๓ ล้าน ลบ.ม. คิดเป็นร้อยละ ๕๐) ปริมาณน้ำในอ่างฯ เทียบกับปี ๒๕๕๘ (๔๐,๖๐๗ ล้าน ลบ.ม. คิดเป็นร้อยละ ๕๗) มากกว่าปี ๒๕๕๘ จำนวน ๖,๕๓๒ ล้าน ลบ.ม. ปริมาณน้ำไหลลงอ่างฯ จำนวน ๒๓๗.๙๕ ล้าน ลบ.ม. ปริมาณน้ำระบายจำนวน ๑๐๑.๑๒ ล้าน ลบ.ม. สามารถรับน้ำได้อีก ๒๓,๕๗๔ ล้าน ลบ.ม.

| อ่างเก็บน้ำ | ปริมาณน้ำในอ่าง | | ปริมาณน้ำใช้การได้ | | ปริมาณน้ำไหลลงอ่าง | | ปริมาณน้ำระบาย | | ปริมาณน้ำรับได้อีก (ล้าน ม. ^๓) (ความจุที่ รนส.- ปริมาณน้ำปัจจุบัน) |
|--------------------|--------------------------------|--------------|--------------------------------|-------------|--------------------------------|----------------------------------|--------------------------------|----------------------------------|--|
| | ปริมาณ (ล้าน ม. ^๓) | % น้ำเก็บกัก | ปริมาณ (ล้าน ม. ^๓) | % น้ำใช้การ | วันนี้ (ล้าน ม. ^๓) | เมื่อวาน (ล้าน ม. ^๓) | วันนี้ (ล้าน ม. ^๓) | เมื่อวาน (ล้าน ม. ^๓) | |
| ๑.ภูมิพล | ๖,๔๙๗ | ๔๘ | ๒,๖๙๗ | ๒๘ | ๒๗.๗๒ | ๒๕.๙๔ | ๑.๐๐ | ๑.๐๐ | ๖,๙๖๕ |
| ๒.สิริกิติ์ | ๗,๕๐๒ | ๗๙ | ๔,๖๕๒ | ๗๐ | ๑๘.๙๕ | ๒๕.๘๑ | ๒.๐๔ | ๒.๐๐ | ๓,๑๓๘ |
| ๓.จุฬารัตน์ | ๑๔๒ | ๘๗ | ๑๐๕ | ๘๓ | ๐.๕๓ | ๐.๗๓ | ๐.๓๐ | ๐.๓๐ | ๖๕ |
| ๔.อุบลรัตน์ | ๒,๐๒๓ | ๘๓ | ๑,๔๔๒ | ๗๘ | ๒๘.๖๔ | ๓๕.๓๔ | ๑๐.๐๐ | ๑๐.๐ | ๔๐๘ |
| ๕.ลำปาว | ๑,๑๗๕ | ๕๙ | ๑,๐๗๕ | ๕๗ | ๕.๙๙ | ๘.๐๖ | ๓.๙๓ | ๓.๙๐ | ๑,๒๗๕ |
| ๖.สิรินธร | ๑,๕๕๒ | ๗๙ | ๗๒๑ | ๖๔ | ๕.๘๔ | ๘.๓๒ | ๐.๐๐ | ๐.๐๐ | ๔๑๔ |
| ๗.ป่าสักชลสิทธิ์ | ๘๖๗ | ๙๐ | ๘๖๔ | ๙๐ | ๔๕.๓๙ | ๔๘.๗๔ | ๔๕.๓๗ | ๕๖.๑๙ | ๙๓ |
| ๘.ศรีนครินทร์ | ๑๓,๐๐๕ | ๗๓ | ๒,๗๔๐ | ๓๗ | ๔๑.๑๓ | ๔๑.๑๕ | ๑.๙๘ | ๑.๙๘ | ๕,๘๔๕ |
| ๙.วชิราลงกรณ | ๕,๕๒๔ | ๖๒ | ๒,๕๑๒ | ๔๓ | ๒๓.๔๐ | ๒๓.๓๔ | ๒.๐๔ | ๒.๐๔ | ๕,๔๗๖ |
| ๑๐.ขุนด่านปราการชล | ๑๙๗ | ๘๘ | ๑๙๓ | ๘๘ | ๐.๕๒ | ๐.๖๖ | ๐.๕๔ | ๐.๕๔ | ๒๙ |
| ๑๑.รัชชประภา | ๔,๕๙๘ | ๘๒ | ๓,๒๔๖ | ๗๖ | ๖.๐๖ | ๑๐.๗๓ | ๑๖.๙๐ | ๑๖.๗๖ | ๒,๐๒๒ |
| ๑๒.บางบาล | ๓๘๒ | ๒๖ | ๑๐๖ | ๙ | ๐.๗๙ | ๑.๐๕ | ๑.๙๖ | ๑.๙๘ | ๑,๒๙๒ |

๕. สถานการณ์น้ำในประเทศ ณ วันที่ ๑๓ - ๑๗ ตุลาคม ๒๕๕๙ (ที่มา: กรมชลประทาน)

| สถานี | แม่น้ำ | อำเภอ | จังหวัด | ระดับ ตลิ่ง (ม. รทก.) | ระดับน้ำ (ม.รทก.) | | | | | แนวโน้ม |
|-------|-------------|------------|---------------|--------------------------------|-------------------|------------|------------|------------|------------|-----------|
| | | | | | พฤษภาคม | ตุลาคม | เสาร์ | อาทิตย์ | จันทร์ | |
| | | | | | ๑๓ ต.ค. | ๑๔ ต.ค. | ๑๕ ต.ค. | ๑๖ ต.ค. | ๑๗ ต.ค. | |
| P.๑ | ปิง | เมือง | เชียงใหม่ | ๓.๗๐ | ๑.๗๔ | ๑.๗๕ | ๑.๕๑ | ๑.๔๔ | ๑.๔๐ | ลดลง |
| W.๑C | วัง | เมือง | ลำปาง | ๕.๒๐ | ๐.๘๕ | ๑.๐๒ | ๐.๗๓ | ๐.๕๐ | ๐.๗๑ | เพิ่มขึ้น |
| Y.๔ | ยม | เมือง | สุโขทัย | ๗.๔๕ | ๓.๕๔ | ๓.๓๕ | ๔.๖๐ | ๔.๘๓ | ๔.๓๑ | ลดลง |
| N.๖๗ | น่าน | ชุมแสง | นครสวรรค์ | ๒๘.๓๐ | ๒๗.๐๖ | ๒๖.๙๘ | ๒๖.๙๖ | ๒๖.๙๒ | ๒๖.๘๓ | ลดลง |
| C.๑๓ | เจ้าพระยา | สรรพยา | ชัยนาท | ๑๖.๓๔ | ๑๖.๓๐ | ๑๖.๐๑ | ๑๕.๗๗ | ๑๕.๗๐ | ๑๕.๗๐ | ทรงตัว |
| M.๖A | มูล | สตึก | บุรีรัมย์ | ๕.๔๐ | ๖.๗๑ | ๖.๘๐ | ๖.๘๔ | ๖.๘๕ | ๖.๘๕ | ล้นตลิ่ง |
| M.๗ | มูล | เมือง | อุบลราชธานี | ๗.๐๐ | ๖.๘๗ | ๖.๗๙ | ๖.๖๙ | ๖.๖๓ | ๖.๕๔ | ลดลง |
| M.๑๙๑ | ลำตะคอง | เมือง | นครราชสีมา | ๓.๐๐ | ๒.๗๑ | ๒.๔๓ | ๑.๙๘ | ๑.๓๕ | ๑.๐๙ | ลดลง |
| M.๑๕๙ | ลำชี | จอมพระ | สุรินทร์ | ๑๑.๓๐ | ๖.๓๕ | ๖.๕๐ | ๖.๗๕ | ๖.๘๗ | ๗.๐๓ | เพิ่มขึ้น |
| M.๙๕ | ลำเสียวใหญ่ | สุวรรณภูมิ | ร้อยเอ็ด | ๓.๒๐ | ๓.๗๖ | ๓.๗๗ | ๓.๗๗ | ๓.๗๗ | ๓.๗๕ | ล้นตลิ่ง |
| X.๖๔ | คลองท่ามะ | ท่ามะ | ชุมพร | ๑๗.๑๓ | ๗.๙๐ | ๘.๒๑ | ๘.๒๙ | ๘.๒๙ | ๘.๒๙ | ทรงตัว |
| X.๑๔๙ | คลองกลาย | นบพิตำ | นครศรีธรรมราช | ๓๓.๙๖ | ๒๙.๐๒ | ๒๘.๙๙ | ๒๙.๑๓ | ๒๙.๐๒ | ๒๙.๐๑ | ลดลง |
| X.๒๗๔ | แม่น้ำโก-ลก | แว้ง | นราธิวาส | ๒๒.๔๐ | ๑๘.๔๔ | ๑๘.๓๙ | ๑๘.๔๑ | ๑๘.๓๙ | ๑๘.๓๘ | ลดลง |
| X.๓๗A | แม่น้ำตาปี | พระแสง | สุราษฎร์ธานี | ๑๐.๗๖ | ๑๐.๑๓ | ๑๐.๐๖ | ๙.๙๖ | ๙.๘๘ | ๙.๘๓ | ลดลง |

*** ยังไม่ได้รับรายงาน

๖. สถานการณ์น้ำในพื้นที่ลุ่มน้ำโขง ณ วันที่ ๑๖ ตุลาคม ๒๕๕๙ (ที่มา:MRC: Mekong River Commission)

| สถานี | ระดับตลิ่ง(เมตร) | ระดับน้ำ (เมตร) | ต่ำกว่าระดับตลิ่ง (เมตร) | แนวโน้ม |
|--------------------------|------------------|-----------------|--------------------------|-----------|
| อ.เชียงแสน จ.เชียงราย | ๑๒.๘๐ | ๒.๙๔ | ๙.๘๖ | ลดลง |
| อ.เชียงคาน จ.เลย | ๑๖.๐๐ | ๗.๙๒ | ๘.๐๘ | ลดลง |
| อ.เมือง จ.หนองคาย | ๑๒.๒๐ | ๕.๔๘ | ๖.๗๒ | ลดลง |
| อ.เมือง จ.นครพนม | ๑๒.๕๐ | ๔.๙๑ | ๗.๕๙ | เพิ่มขึ้น |
| อ.เมือง จ.มุกดาหาร | ๑๒.๐๐ | ๔.๗๕ | ๗.๒๕ | ทรงตัว |
| อ.โขงเจียม จ.อุบลราชธานี | ๑๔.๕๐ | ๖.๓๘ | ๘.๑๒ | เพิ่มขึ้น |

๖. สถานการณ์เตือนภัย Early Warning ณ วันที่ ๑๗ ตุลาคม ๒๕๕๙ (ที่มา: สำนักวิจัย พัฒนาและอุทกวิทยา กรมทรัพยากรน้ำ)

[เวลา ๑๕.๐๐ น.(เมื่อวาน) - ๐๘.๐๐ น.(วันนี้)]

| การแจ้งเตือน | สถานี | การแจ้งเตือน |
|--------------------------|-------|--------------|
| เตือนสีแดง (อพยพ) | - | - |
| เตือนสีเหลือง (เตือนภัย) | - | - |
| เตือนสีเขียว (เฝ้าระวัง) | - | - |

*ได้รับข้อมูลจากทาง Social Media โดยโปรแกรม Line ศูนย์อุทกภัย ทน.

๗. เหตุการณ์วิกฤตน้ำปัจจุบัน ณ วันที่ ๑๗ ตุลาคม ๒๕๕๙ [เวลา ๑๕.๐๐ น.(เมื่อวาน) - ๐๘.๐๐ น.(วันนี้)]

ไม่มีสถานการณ์

๘. สถานการณ์อุทกภัย ณ วันที่ ๑๗ ตุลาคม ๒๕๕๙ (ที่มา : กรมป้องกันและบรรเทาสาธารณภัย)

จังหวัดที่ประกาศเขตการให้ความช่วยเหลือผู้ประสบภัยพิบัติกรณีฉุกเฉิน (อุทกภัย) ตั้งแต่ ๑๘ พ.ค. – ๑๔ ต.ค. ๒๕๕๙ ตามระเบียบ กระทรวงการคลังว่าด้วยเงินอุดหนุนราชการ เพื่อช่วยเหลือผู้ประสบภัยพิบัติกรณีฉุกเฉิน พ.ศ. ๒๕๕๖ จำนวน ๔๕ จังหวัด ๒๕๘ อำเภอ ๑,๑๒๐ ตำบล ๖,๘๖๐ หมู่บ้าน จังหวัดที่ปิดสถานการณ์แล้ว ๒๘ จังหวัด ๑๖๙ อำเภอ ๕๘๒ ตำบล ๓,๓๖๗ หมู่บ้าน ปัจจุบันยังคงมีจังหวัดมีประกาศเขตการให้ความช่วยเหลือผู้ประสบภัยพิบัติกรณีฉุกเฉิน (อุทกภัย) จำนวน ๑๗ จังหวัด ๘๙ อำเภอ ๕๓๘ ตำบล ๓,๔๙๓ หมู่บ้าน (จ.พะเยา พังงา อุทัยธานี ชัยนาท กำแพงเพชร นครสวรรค์ พิษณุโลก สุโขทัย พิจิตร พระนครศรีอยุธยา ตาก บึงกาฬ สกลนคร ระยอง ระนอง จ.ชัยภูมิ และ จ.อ่างทอง)

๙. การคาดหมายลักษณะอากาศ ๗ วันข้างหน้า (ระหว่างวันที่ ๑๗ – ๒๒ ตุลาคม ๒๕๕๙)

ในช่วงวันที่ ๑๖ ต.ค. ภาคตะวันออกเฉียงเหนือมีปริมาณฝนลดลง ส่วนบริเวณภาคเหนือ ภาคกลาง ภาคตะวันออก และภาคใต้ ยังคงมีฝนตกและมีฝนตกหนักบางแห่ง ส่วนในช่วงวันที่ ๑๗-๒๒ ต.ค. ภาคเหนือและภาคตะวันออกเฉียงเหนือมีฝนน้อย ส่วนบริเวณภาคกลางตอนล่าง ภาคตะวันออก และภาคใต้ มีฝนตกเพิ่มมากขึ้นและมีฝนตกหนักบางแห่ง สำหรับกรุงเทพมหานครและปริมณฑลยังคงมีฝนตกตลอดช่วงกับมีฝนตกหนักบางแห่งขอควรระวัง ในช่วงวันที่ ๑๗-๒๒ ต.ค. ภาคกลางตอนล่าง ภาคตะวันออก และภาคใต้ฝั่งตะวันตก ระวังอันตรายจากฝนตกหนักและฝนที่ตกสะสมไว้ด้วย ในช่วงวันที่ ๑๙-๒๒ ต.ค. ขอให้ชาวเรือบริเวณทะเลอันดามันและอ่าวไทยตอนบน เดินเรือด้วยความระมัดระวัง และเรือเล็กควรงดออกจากฝั่ง

จึงเรียนมาเพื่อโปรดทราบ

นายวรศาสน์ อภัยพงษ์
อธิบดีกรมทรัพยากรน้ำ