



# รายงานการเฝ้าระวังติดตามสถานการณ์น้ำ ๒๔ ชั่วโมง

ศูนย์ป้องกันวิกฤติน้ำ กรมทรัพยากรน้ำ กระทรวงทรัพยากรธรรมชาติและสิ่งแวดล้อม  
โทรศัพท์ ๐ ๒๒๕๘ ๖๖๓๑ โทรสาร ๐ ๒๒๕๘ ๖๖๒๙ <http://www.dwr.go.th>

รายงานฉบับที่ ๕๕๑/๒๕๕๙

เวลา ๐๘.๐๐ น.

วันที่ ๗ ตุลาคม ๒๕๕๙

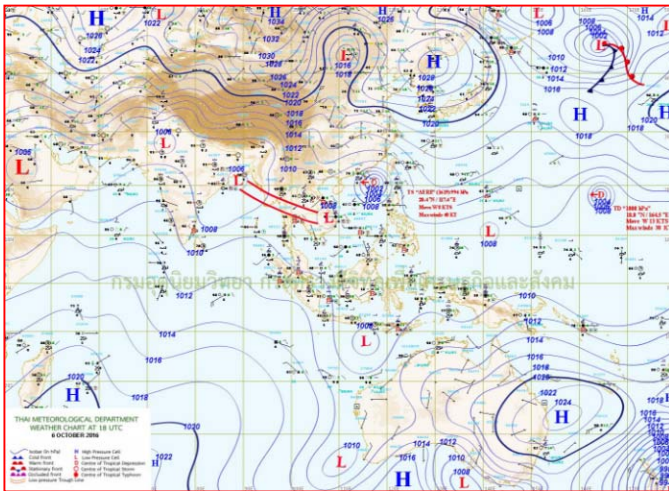
เรื่อง รายงานการเฝ้าระวังติดตามสถานการณ์น้ำ ๒๔ ชั่วโมง

เรียนร.ม.ท.ส. เลขานุการ ร.ม.ท.ส.ปท.ท.ส. รอง ปท.ท.ส. อท.น. รอง อท.น. และหน่วยงานที่เกี่ยวข้อง

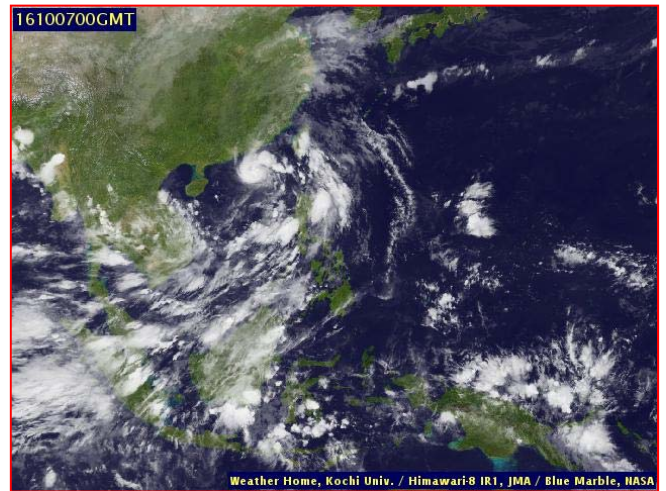
กรมทรัพยากรน้ำขอรายงานการเฝ้าระวังและติดตามสถานการณ์น้ำ ประจำวันที่ ๗ ตุลาคม ๒๕๕๙ ดังนี้

## ๑. สภาพอากาศ ณ เวลา ๐๖.๐๐ น. (ที่มา: กรมอุตุนิยมวิทยา)

พยากรณ์อากาศ ๒๔ ชั่วโมงข้างหน้า สภาพอากาศโดยทั่วไปของประเทศไทยยังคงตกชุกไม่เปลี่ยนแปลง โดยมีฝนตกหนักบางแห่งบริเวณภาคเหนือ ภาคตะวันออกเฉียงเหนือ ภาคกลาง ภาคตะวันออก และภาคใต้ฝั่งตะวันตก ขอให้ประชาชนในบริเวณดังกล่าวระวังอันตรายจากฝนตกหนักและฝนที่ตกสะสมในระยะนี้ไว้ด้วย สำหรับกรุงเทพมหานครและปริมณฑลมีฝนตกหนักบางแห่ง หลังจากนั้นในช่วงวันที่ ๘-๙ ตุลาคม ๒๕๕๙ บริเวณภาคเหนือและภาคตะวันออกเฉียงเหนือตอนบนจะมีฝนลดลง

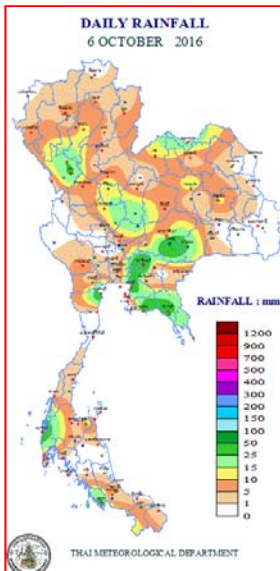


แผนที่อากาศ วันที่ ๗ ต.ค. ๒๕๕๙ เวลา ๐๖.๐๐ น.



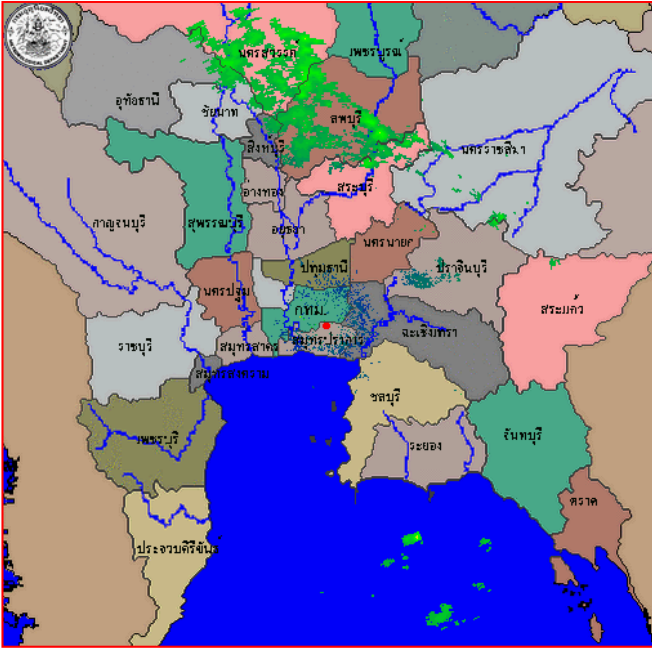
ภาพถ่ายจากดาวเทียม วันที่ ๗ ต.ค. ๒๕๕๙ เวลา ๐๗.๐๐ น.

## ๒. ปริมาณฝนสะสม ณ เวลา ๐๗.๐๐ น. (เมื่อวาน) - ๐๗.๐๐ น. (วันนี้) (ที่มา: กรมอุตุนิยมวิทยา)

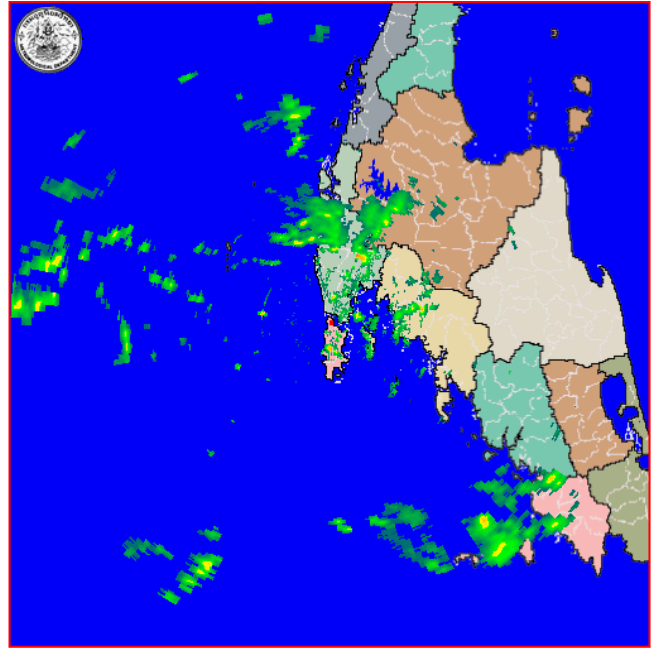


จุดตรวจวัด	ปริมาณฝน (มม.)
จ.ปราจีนบุรี	๕๘.๑
จ.นครราชสีมา (โชคชัย)	๕๕.๘
จ.ชลบุรี	๔๖.๐
จ.จันทบุรี	๓๙.๒
จ.สตูล	๓๒.๔
จ.จันทบุรี (นางรอง)	๒๖.๕
จ.ลพบุรี (บัวชุม)	๒๑.๐

๓. เรดาร์ตรวจอากาศ ณ วันที่ ๗ ตุลาคม ๒๕๕๙ (ที่มา: กรมอุตุนิยมวิทยา)



สถานีสุวรรณภูมิ เวลา ๐๘.๓๐ น.



สถานีภูเก็ต เวลา ๐๘.๓๐ น.

จากเรดาร์ตรวจอากาศ จะพบว่ามีกลุ่มเมฆฝนกระจายบริเวณภาคเหนือ ภาคกลาง ภาคตะวันออก และภาคใต้

๔. สถานการณ์น้ำในอ่างเก็บน้ำขนาดใหญ่ ณ วันที่ ๖ ตุลาคม ๒๕๕๙ (ที่มา: กรมชลประทาน)

สภาพน้ำในอ่างเก็บน้ำขนาดใหญ่ ปริมาณน้ำในอ่างฯ ๔๕,๒๐๓ ล้าน ลบ.ม. คิดเป็นร้อยละ ๖๔ (ปริมาณน้ำใช้การได้ ๒๑,๖๗๖ ล้าน ลบ.ม. คิดเป็นร้อยละ ๔๖) ปริมาณน้ำในอ่างฯ เทียบกับปี ๒๕๕๘ (๓๙,๐๓๘ ล้าน ลบ.ม. คิดเป็นร้อยละ ๕๕) มากกว่าปี ๒๕๕๘ จำนวน ๖,๑๖๕ ล้าน ลบ.ม. ปริมาณน้ำไหลลงอ่างฯ จำนวน ๓๗๘.๓๓ ล้าน ลบ.ม. ปริมาณน้ำระบายจำนวน ๙๓.๐๘ ล้าน ลบ.ม. สามารถรับน้ำได้อีก ๒๕,๕๑๑ ล้าน ลบ.ม.

อ่างเก็บน้ำ	ปริมาณน้ำในอ่าง		ปริมาณน้ำใช้การได้		ปริมาณน้ำไหลลงอ่าง		ปริมาณน้ำระบาย		ปริมาณน้ำรับได้อีก (ล้าน ม. <sup>๓</sup> ) (ความจุที่ รนส.- ปริมาณน้ำปัจจุบัน)
	ปริมาณ (ล้าน ม. <sup>๓</sup> )	% น้ำเก็บกัก	ปริมาณ (ล้าน ม. <sup>๓</sup> )	% น้ำใช้การ	วันนี้ (ล้าน ม. <sup>๓</sup> )	เมื่อวาน (ล้าน ม. <sup>๓</sup> )	วันนี้ (ล้าน ม. <sup>๓</sup> )	เมื่อวาน (ล้าน ม. <sup>๓</sup> )	
๑.ภูมิพล	๖,๑๙๐	๔๖	๒,๓๔๒	๒๕	๔๙.๘๘	๔๙.๖๖	๑.๐๐	๑.๐๐	๗,๒๗๒
๒.สิริกิติ์	๗,๒๗๕	๗๖	๔,๔๒๕	๖๖	๒๕.๔๙	๒๕.๔๐	๑.๙๙	๑.๙๔	๓,๓๖๕
๓.จุฬารัตน์	๑๒๘	๗๘	๙๑	๗๒	๔.๗๑	๓.๕๕	๐.๕๒	๐.๐๐	๗๙
๔.อุบลรัตน์	๑,๗๓๗	๗๑	๑,๑๕๖	๖๒	๔๕.๒๑	๔๓.๖๔	๓.๐๑	๒.๐๐	๖๙๔
๕.ลำปาว	๑,๑๔๕	๕๘	๑,๐๔๕	๕๖	๑๐.๑๗	๑๒.๓๒	๓.๙๑	๓.๙๖	๑,๓๐๕
๖.สิรินธร	๑,๔๔๗	๗๔	๖๑๖	๕๔	๙.๐๐	๖.๓๕	๓.๔๐	๓.๑๖	๕๑๙
๗.ป่าสักชลสิทธิ์	๘๖๗	๙๐	๘๖๔	๙๐	๕๗.๖๘	๕๕.๙๙	๔๓.๒๑	๓๙.๗๘	๙๓
๘.ศรีนครินทร์	๑๒,๖๔๐	๗๑	๒,๓๗๕	๓๒	๕๓.๐๑	๔๕.๖๒	๑.๙๕	๑.๙๘	๖,๒๑๐
๙.วีรลพการณ	๕,๒๘๖	๖๐	๒,๒๗๔	๓๙	๓๑.๓๖	๓๑.๓๕	๒.๐๓	๒.๑๒	๕,๗๑๔
๑๐.ขุนด่านปราการชล	๑๙๔	๘๗	๑๙๐	๘๗	๓.๗๓	๒.๕๕	๐.๐๔	๐.๐๔	๓๒
๑๑.รัชชประภา	๔,๖๓๓	๘๒	๓,๒๘๒	๗๗	๒๓.๑๒	๒๑.๖๒	๒๑.๑๑	๑๗.๙๙	๑,๙๘๗
๑๒.บางบาล	๓๙๕	๒๗	๑๑๙	๑๐	๐.๐๐	๐.๘๘	๒.๐๗	๒.๐๘	๑,๒๗๙

**๕. สถานการณ์น้ำในประเทศ ณ วันที่ ๓ - ๗ ตุลาคม ๒๕๕๙ (ที่มา: กรมชลประทาน)**

สถานี	แม่น้ำ	อำเภอ	จังหวัด	ระดับ ตลิ่ง (ม. รทก.)	ระดับน้ำ (ม.รทก.)					แนวโน้ม
					จันทร์	อังคาร	พุธ	พฤหัสบดี	ศุกร์	
					๓ ต.ค.	๔ ต.ค.	๕ ต.ค.	๖ ต.ค.	๗ ต.ค.	
P.๑	ปิง	เมือง	เชียงใหม่	๓.๗๐	๑.๕๓	๑.๕๙	๑.๗๐	๑.๕๖	๑.๕๘	เพิ่มขึ้น
W.๑C	วัง	เมือง	ลำปาง	๕.๒๐	๐.๘๓	๑.๑๔	๐.๗๙	๐.๗๔	๑.๓๐	เพิ่มขึ้น
Y.๔	ยม	เมือง	สุโขทัย	๗.๔๕	๔.๕๗	๔.๕๔	๔.๙๔	๔.๙๖	๔.๘๘	ลดลง
N.๖๗	น่าน	ชุมแสง	นครสวรรค์	๒๘.๓๐	๒๖.๘๑	๒๖.๘๐	๒๖.๘๔	๒๖.๘๙	๒๖.๙๓	ลดลง
C.๑๓	เจ้าพระยา	สรรพยา	ชัยนาท	๑๖.๓๔	๑๕.๕๐	๑๕.๕๐	๑๕.๖๔	๑๕.๘๐	๑๖.๐๖	เพิ่มขึ้น
M.๖A	มูล	สตึก	บุรีรัมย์	๕.๔๐	๕.๖๑	๕.๖๗	๕.๗๗	๕.๘๘	๕.๙๔	เพิ่มขึ้น
M.๗	มูล	เมือง	อุบลราชธานี	๗.๐๐	๖.๖๘	๖.๖๙	๖.๗๒	๖.๘๔	๖.๙๐	เพิ่มขึ้น
M.๑๙๑	ลำตะคอง	เมือง	นครราชสีมา	๓.๐๐	๒.๑๓	๑.๙๑	๑.๙๓	๑.๘๕	๑.๘๙	เพิ่มขึ้น
M.๑๕๙	ลำชี	จอมพระ	สุรินทร์	๑๑.๓๐	๖.๒๔	๖.๓๑	๖.๓๐	๖.๑๕	๖.๒๐	เพิ่มขึ้น
M.๙๕	ลำเสียวใหญ่	สุวรรณภูมิ	ร้อยเอ็ด	๓.๒๐	๓.๖๒	๓.๖๐	๓.๕๕	๓.๕๙	๓.๖๒	ล้นตลิ่ง
X.๖๔	คลองท่ามะ	ท่ามะ	ชุมพร	๑๗.๑๓	๘.๐๔	๗.๘๖	๘.๑๐	๘.๑๐	๗.๘๘	ลดลง
X.๑๔๙	คลองกลาย	นบพิตำ	นครศรีธรรมราช	๓๓.๙๖	๒๙.๒๐	๒๙.๓๕	๒๙.๐๗	๒๙.๑๒	๒๙.๐๕	ลดลง
X.๒๗๔	แม่น้ำโก-ลก	แว้ง	นราธิวาส	๒๒.๔๐	๑๘.๓๙	๑๘.๓๖	๑๘.๔๖	๑๘.๕๐	๑๘.๕๔	เพิ่มขึ้น
X.๓๗A	แม่น้ำตาปี	พระแสง	สุราษฎร์ธานี	๑๐.๗๖	๙.๖๗	๙.๗๐	๙.๔๙	๙.๕๒	๙.๕๘	เพิ่มขึ้น

\*\*\* ยังไม่ได้รับรายงาน

**๖. สถานการณ์น้ำในพื้นที่ลุ่มน้ำโขง ณ วันที่ ๖ ตุลาคม ๒๕๕๙ (ที่มา:MRC: Mekong River Commission )**

สถานี	ระดับตลิ่ง(เมตร)	ระดับน้ำ (เมตร)	ต่ำกว่าระดับตลิ่ง (เมตร)	แนวโน้ม
อ.เชียงแสน จ.เชียงราย	๑๒.๘๐	๓.๑๒	๙.๖๘	ลดลง
อ.เชียงคาน จ.เลย	๑๖.๐๐	๘.๓๙	๗.๖๑	ลดลง
อ.เมือง จ.หนองคาย	๑๒.๒๐	๖.๑๔	๖.๐๖	ลดลง
อ.เมือง จ.นครพนม	๑๒.๕๐	๖.๐๕	๖.๔๕	ลดลง
อ.เมือง จ.มุกดาหาร	๑๒.๐๐	๕.๘๑	๖.๑๙	ลดลง
อ.โขงเจียม จ.อุบลราชธานี	๑๔.๕๐	๗.๕๕	๖.๙๕	ลดลง

**๖. สถานการณ์เตือนภัย Early Warning ณ วันที่ ๗ ตุลาคม ๒๕๕๙ (ที่มา: สำนักวิจัย พัฒนาและอุทกวิทยา กรมทรัพยากรน้ำ)**

[เวลา ๑๕.๐๐ น.(เมื่อวาน) - ๐๘.๐๐ น.(วันนี้)]

การแจ้งเตือน	สถานี	การแจ้งเตือน
เตือนสีแดง (อพยพ)	-	-
เตือนสีเหลือง (เตือนภัย)	บ้านท่าเริงรัมย์ ต.ทุ่งพระ อ.คอนสาร จ.ชัยภูมิ	ปริมาณระดับน้ำ ๗.๕๗ เมตร ระดับวิกฤต ๘.๐๐ เมตร
เตือนสีเขียว (เฝ้าระวัง)	-	-

\*ได้รับข้อมูลจากทาง Social Media โดยโปรแกรม Line ศูนย์อุทกภัย ทน.

**๗. เหตุการณ์วิกฤตน้ำปัจจุบัน ณ วันที่ ๗ ตุลาคม ๒๕๕๙ [เวลา ๑๕.๐๐ น.(เมื่อวาน) - ๐๘.๐๐ น.(วันนี้)]**

จ.ชัยนาท - ฝนที่ตกหนักในพื้นที่ อ.หนองมะโมง จ.ชัยนาท ติดต่อกัน ๒ วัน ประกอบกับมีน้ำป่าไหลมาจาก จ.อุทัยธานี ทำให้เกิดน้ำป่าหลากเข้าท่วมนาข้าวและบ้านเรือนประชาชน ในพื้นที่หมู่ ๒ ต.วังตะเคียน และหมู่ ๑ ต.หนองมะโมง เป็นครั้งที่ ๓ แล้วในรอบ ๒ เดือน

**ศูนย์ข่าวภูมิภาค** - น้ำท่วมหลายจังหวัดยังวิกฤตโดยเฉพาะที่ จ.นครสวรรค์ หลังฝนตกบริเวณเขาแม่วงก์ติดต่อกันหลายวัน ทำให้เกิดน้ำป่าจาก อ.แม่วงก์ ไหลทะลักจนเอ่อล้นลำคลองลำสาละ เข้าท่วมตลาดสด ชุมชน เทศบาลตำบลลาดยาว เป็นบริเวณกว้าง ทำให้บรรดาพ่อค้า แม่ค้าต่างต้องปิดร้านขนของหนีน้ำขึ้นที่สูงกันอย่างวุ่นวาย ขณะที่เทศบาลตำบลลาดยาว ได้เร่งระดมกำลังเจ้าหน้าที่สูบน้ำอย่างเต็มที่ แต่เนื่องจากมวลน้ำไหลมาอย่างต่อเนื่อง ทำให้กระแสน้ำทะลักท่วมบ้านเรือนประชาชนที่อยู่ในที่ลุ่มต่ำกว่า ๒๐๐ หลังคาเรือน ระดับน้ำสูง ๒๐-๓๐ ซม. ในเบื้องต้นฝ่ายป้องกันภัยและบรรเทาสาธารณภัย ลาดยาว ได้นำเรือท้องแบนเข้าช่วยเหลือเก็บสิ่งของตามบ้านเรือนประชาชนเพื่อไม่ให้เกิดความเสียหายแก่ทรัพย์สิน

#### ๘. สถานการณ์อุทกภัย ณ วันที่ ๗ ตุลาคม ๒๕๕๙ (ที่มา : กรมป้องกันและบรรเทาสาธารณภัย)

จังหวัดที่ประกาศเขตการให้ความช่วยเหลือผู้ประสบภัยพิบัติกรณีฉุกเฉิน (อุทกภัย) ตั้งแต่ ๑๘ พ.ค. - ๕ ต.ค. ๒๕๕๙ ตามระเบียบ กระทรวงการคลังว่าด้วยเงินอุดหนุนราชการ เพื่อช่วยเหลือผู้ประสบภัยพิบัติกรณีฉุกเฉิน พ.ศ. ๒๕๕๖ จำนวน ๔๑ จังหวัด ๑๘๓ อำเภอ ๘๑๖ ตำบล ๔,๗๗๗ หมู่บ้าน จังหวัดที่ปิดสถานการณ์แล้ว ๒๘ จังหวัด ๑๒๒ อำเภอ ๔๘๘ ตำบล ๒,๗๗๘ หมู่บ้าน ปัจจุบันยังคงมีจังหวัดมีประกาศเขตการให้ความช่วยเหลือผู้ประสบภัยพิบัติกรณีฉุกเฉิน (อุทกภัย) จำนวน ๑๓ จังหวัด ๖๑ อำเภอ ๓๒๘ ตำบล ๑,๙๙๙ หมู่บ้าน (จ.พะเยา พังงา อุทัยธานี ชัยนาท กำแพงเพชร นครสวรรค์ พิษณุโลก สุโขทัย พิจิตร พระนครศรีอยุธยา บึงกาฬ สกลนคร และ จ.ระยอง)

#### ๙. การคาดหมายลักษณะอากาศ ๗ วันข้างหน้า (ระหว่างวันที่ ๗ - ๑๒ ตุลาคม ๒๕๕๙)

ในช่วงวันที่ ๖-๑๒ ต.ค. ประเทศไทยยังคงมีฝนตกต่อเนื่อง กับมีฝนตกหนักบางแห่งบริเวณภาคกลาง ภาคตะวันออก และภาคใต้ฝั่งตะวันตก เว้นแต่ในช่วงวันที่ ๘-๑๒ ต.ค. ภาคเหนือตอนบนและภาคตะวันออกเฉียงเหนือตอนบน มีแนวโน้มปริมาณฝนลดลง สำหรับกรุงเทพมหานครและปริมณฑลมีฝนตกต่อเนื่อง กับมีฝนตกหนักบางแห่งขอควรระวัง

ในช่วงวันที่ ๖-๑๒ ต.ค. ขอให้ประชาชนบริเวณภาคเหนือตอนล่าง ภาคกลาง ภาคตะวันออก ภาคตะวันออกเฉียงเหนือตอนล่าง และภาคใต้ฝั่งตะวันตก ระวังอันตรายจากฝนตกหนักและฝนที่ตกสะสมไว้ด้วย

#### ลักษณะสำคัญทางอุตุนิยมวิทยา

ในช่วงวันที่ ๖-๑๒ ต.ค. บริเวณความกดอากาศสูงกำลังปานกลางจากประเทศจีนแผ่ลงมาปกคลุมประเทศไทยตอนบน และประเทศลาวทำให้ร่องมรสุมพาดผ่านภาคเหนือตอนล่าง ภาคกลาง ภาคตะวันออก และภาคตะวันออกเฉียงเหนือตอนล่าง ลักษณะเช่นนี้ทำให้บริเวณดังกล่าวยังคงมีฝนตกต่อเนื่องกับมีฝนตกหนักบางแห่ง สำหรับมรสุมตะวันตกเฉียงใต้ยังคงพัดปกคลุมทะเลอันดามัน ภาคใต้ และอ่าวไทย ลักษณะเช่นนี้ทำให้ภาคใต้ฝั่งตะวันตก และภาคตะวันออกเฉียงเหนือยังคงมีฝนตกต่อเนื่อง กับมีฝนตกหนักบางแห่ง

ในช่วงวันที่ ๘-๑๒ ต.ค.มรสุมตะวันตกเฉียงใต้จะมีกำลังแรงขึ้นทำให้คลื่นลมบริเวณทะเลอันดามันและอ่าวไทยมีกำลังแรง โดยมีคลื่นสูงประมาณ ๒ เมตร อนึ่ง พายุดีไซร่อน “เอรี” บริเวณตอนบนของประเทศฟิลิปปินส์ โดยจะเคลื่อนลงทะเลจีนใต้ตอนบน และเคลื่อนเข้าใกล้ชายฝั่งตะวันออกเฉียงใต้ของประเทศจีน ในช่วงวันที่ ๘-๑๐ ต.ค.ขอให้ผู้ที่ที่จะเดินทางไปยังบริเวณดังกล่าวตรวจสอบสภาพอากาศก่อนออกเดินทางไว้ด้วย และติดตามข่าวพยากรณ์อากาศจากกรมอุตุนิยมวิทยาอย่างใกล้ชิดต่อไป

จึงเรียนมาเพื่อโปรดทราบ

อธิบดีกรมทรัพยากรน้ำ