



รายงานสถานการณ์น้ำ ศูนย์ป้องกันวิกฤติน้ำ กรมทรัพยากรน้ำ วันศุกร์ที่ ๒๑ ตุลาคม ๒๕๕๙

สภาวะอากาศ ภาคใต้ฝั่งตะวันตกและภาคตะวันออกยังคงมีฝนตกชุกหนาแน่น และมีฝนตกหนักถึงหนักมากบางแห่งโดยเฉพาะจังหวัดระนอง พังงา ภูเก็ต และกระบี่ ขอให้ประชาชนบริเวณดังกล่าวระวังอันตรายจากฝนตกหนักและฝนที่ตกสะสมไว้ด้วย ส่วนคลื่นลมในทะเลอันดามันมีคลื่นสูง ๒-๓ เมตร ขอให้ชาวเรือเดินเรือด้วยความระมัดระวังและเรือเล็กทะเลอันดามันควรงดออกจากฝั่งจนถึงวันที่ ๒๔ ต.ค.๒๕๕๙ สำหรับภาคเหนือ ภาคตะวันออกเฉียงเหนือ และภาคกลาง มีฝนลดน้อยลง ส่วนกรุงเทพมหานครและปริมณฑลยังคงมีฝนตกได้ในระยะนี้

สถานการณ์น้ำ

กรมอุตุนิยมวิทยา ชี้'ภาคเหนือ-ภาคกลาง'ฝนลด'กทม.'ยังมีตก 'ย้า'ไทม์มา'ไม่กระทบไทย

จ.พระนครศรีอยุธยา น้ำท่วมอยุธยาดีขึ้นต่อเนื่องคาดปลาย ต.ค.ปกติ

จ.นนทบุรี แม่น้ำเจ้าพระยาเขตเมืองนนท์ล้นตลิ่ง ไหลเข้าท่วมเกาะเกร็ดเป็นรอบที่ ๓

จ.ระนอง น้ำท่วมไม่คลี่คลายผู้ว่าฯสั่งทุกหน่วยเฝ้าระวัง

สถานการณ์น้ำต่างประเทศ

ฟิลิปปินส์ เตรียมพร้อมรับมือซูเปอร์ไต้ฝุ่น "ไทม์มา"

การช่วยเหลือ

สถานการณ์น้ำ

ระดับน้ำในแม่น้ำโขง ที่มาข้อมูล : สรุปสถานการณ์น้ำประจำวัน : ศูนย์ประมวลวิเคราะห์สถานการณ์น้ำ กรมชลประทานระดับน้ำแม่น้ำโขง ณ วันที่ ๒๐ ตุลาคม ๒๕๕๙ ที่สถานีเชียงแสน เชียงคาน หนองคาย นครพนม มุกดาหาร และโขงเจียม วัดได้ ๒.๖๖. ๗.๕๐ ๕.๐๗ ๔.๕๕ ๔.๖๐และ๖.๔๕ เมตร ตามลำดับ เปรียบเทียบกับ

กับตลิ่ง มีค่าเท่ากับ -๑๐.๑๔ -๘.๕๐ -๗.๑๓ -๗.๙๕ -๗.๔๐ และ-๘.๐๕ เมตร ตามลำดับ แนวโน้มระดับน้ำท่า สถานีเชียงแสน มีแนวโน้มระดับน้ำทรงตัว สถานีเชียงคาน สถานีหนองคาย สถานีนครพนม สถานีมุกดาหารและสถานีอุบลราชธานี มีแนวโน้มระดับน้ำลดลง

ระดับน้ำและคุณภาพน้ำของกลุ่มน้ำสงขลา กลุ่มน้ำทะเลสาบสงขลา ปัจจุบันสถานการณ์น้ำในลำน้ำโดยทั่วไปยังคงอยู่ในภาวะปกติ (ระดับน้ำต่ำกว่าระดับตลิ่งต่ำสุด)ระดับน้ำในลำน้ำส่วนใหญ่มีแนวโน้มเพิ่มขึ้น สถานการณ์น้ำท่า (๑๖ ต.ค - ๒๐ ต.ค.๒๕๕๙) (ที่มา: กรมชลประทาน) สถานีคลองลำ อ.ศรีนครินทร์ จ.พัทลุง สถานีคลองนุ้ย อ เมือง จ.พัทลุง สถานีคลองหะ อ.หาดใหญ่ จ.สงขลา สถานีคลองอู่ตะเภา อ.หาดใหญ่ จ.สงขลา สถานีคลองอู่ตะเภา อ.คลองหอยโข่ง จ.สงขลา สถานีคลองอู่ตะเภา อ.สะเดา จ.สงขลา วัดปริมาณน้ำได้ ๙.๘๕ ๐.๔๐ ๐.๓๐. ๑๘.๔๕ ๗.๐๐และ ๗.๕๐ ลบม/วินาที

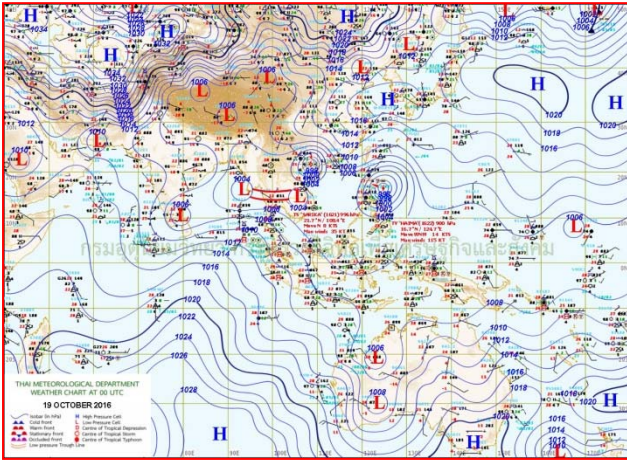
สถานีตรวจวัดระดับน้ำ (CCTV) ณ วันที่ ๒๐ ตุลาคม ๒๕๕๙ การตรวจวัดระดับน้ำจากกล้อง (CCTV) ระดับน้ำส่วนใหญ่อยู่ในเกณฑ์ปกติ ยกเว้น สถานีสะพานบ้านโพธิ์ทะเล อ.เมือง จ.พิจิตร สถานีเทศบาล ต.นาแก อ.นาแก จ.นครพนม เขิงสะพานสิงห์บุรี อ.เมือง จ.สิงห์บุรี อ.เสนา จ.พระนครศรีอยุธยา และสะพานวัดพระรูป อ.เมือง จ.สุพรรณบุรี อยู่ในเกณฑ์เฝ้าระวังน้ำท่วม

จังหวัด	สถานที่ตั้งกล้อง	แม่น้ำ/คูน้ำ	วิกฤติ	วิกฤติ	ระดับน้ำ (ม.รทก.)			สถานการณ์	หมายเหตุ
			น้ำแล้ง	น้ำท่วม	พ.ศ.2558				
			ระดับน้อยกว่า	ระดับมากกว่า	18 ต.ค.	19 ต.ค.	20 ต.ค.		
จ.นครสวรรค์	หาดเสลา อ.เก้าเลี้ยว	ปิง	-	32.53	29.27	29.67	29.37	น้ำปกติ	↓
จ.ลำปาง	วัดเกาะวาลุการาม อ.เมือง	วัง	230.09	234.50	228.98	228.88	228.78	น้ำปกติ	↓
จ.แพร่	สะพานมหาโพธิ์ อ.เมือง	ยม	143.18	152.33	N/A	N/A	N/A	น้ำปกติ	↔
จ.สุโขทัย	สะพานศรีรัตนาลัย อ.ศรีรัตนาลัย	ยม	60.14	71.78	63.00	62.65	62.35	น้ำปกติ	↓
จ.สุโขทัย	สะพานพระแม่ย่า อ.เมือง	ยม	42.48	48.59	47.65	47.10	46.75		↓
จ.พิจิตร	สะพานบ้านโพธิ์ทะเล อ.เมือง	ยม	21.84	31.63	29.60	29.50	29.50	เฝ้าระวังน้ำท่วม	↔
จ.พิษณุโลก	สะพานบางระกำ อ.บางระกำ	ยม	31.73	37.23	33.70	33.70	33.70	น้ำปกติ	↔
จ.อุตรดิตถ์	สะพานท่าเสา อ.เมือง	น่าน	49.22	56.91	53.40	53.40	53.30	น้ำปกติ	↓
จ.พิษณุโลก	สะพานสุพรรณกัลยา อ.เมือง	น่าน	33.98	44.52	36.20	36.05	36.00	น้ำปกติ	↓
จ.อุตรธานี	สถานีห้วยหลวง อ.เมือง	โขง	-	-	170.40	170.15	169.90	น้ำปกติ	↓
จ.นครพนม	นครพนม อ.เมือง	โขง	135.21	144.28	138.58	138.58	138.58	น้ำปกติ	↔
จ.นครพนม	เทศบาล ต.นาแก อ.นาแก	ห้วยน้ำก่ำ/โขงอีสาน	139.05	142.42	143.13	142.13	143.08	เฝ้าระวังน้ำท่วม	↓
จ.ขอนแก่น	บ้านเหล่ากุ่ม อ.เมือง	ชี	142.78	149.71	146.30	146.40	146.40	น้ำปกติ	↔
จ.บุรีรัมย์	สตึก อ.สตึก	มูล	123.13	128.76	131.20	131.20	131.10	น้ำปกติ	↓
จ.สิงห์บุรี	เขิงสะพานสิงห์บุรี อ.เมือง	เจ้าพระยา	3.45	11.50	11.30	11.30	11.30	เฝ้าระวังน้ำท่วม	↔
จ.พระนครศรีอยุธยา	อ.เสนา	น้อย/เจ้าพระยา	2.00	5.00	4.40	4.40	4.39	เฝ้าระวังน้ำท่วม	↓
จ.ชัยนาท	บ้านเนินไม้ อ.มโนรมย์	เจ้าพระยา	-	-	5.05	5.05	5.00	น้ำปกติ	↓
จ.ชัยนาท	วัดโคกจันทร์ อ.สรรพยา	เจ้าพระยา	-	14.93	N/A	N/A	N/A	น้ำปกติ	↔
จ.อ่างทอง	บ้านยางมณี อ.โพธิ์ทอง	เจ้าพระยา	-	9.11	5.46	5.46	5.31	น้ำปกติ	↓
จ.ลพบุรี	บ้านบางปี อ.เมือง	เจ้าพระยา	-	10.75	4.95	4.95	4.95	น้ำปกติ	↔
จ.พระนครศรีอยุธยา	บ้านป้อม อ.พระนครศรีอยุธยา	เจ้าพระยา	-	-	4.10	4.00	3.90	น้ำปกติ	↓
จ.อุทัยธานี	เขิงสะพานบริรักษ์ อ.เมือง	สะแกกรัง	15.16	19.90	7.00	7.10	7.10	น้ำปกติ	↔
จ.สมุทรสาคร	ท่าอลอม อ.เมือง	ท่าจีน	-8.91	-0.91	-1.39	-1.19	-0.19	น้ำปกติ	↑
จ.สมุทรสาคร	สะพานข้ามแม่น้ำท่าจีน3 อ.เมือง	ท่าจีน	-5.11	0.57	-0.34	-0.14	0.51	น้ำปกติ	↑
จ.สุพรรณบุรี	สะพานวัดพระรูป อ.เมือง	ท่าจีน	-1.26	2.75	3.04	3.14	3.24	เฝ้าระวังน้ำท่วม	↑
จ.สุพรรณบุรี	สะพานข้ามแม่น้ำท่าจีนทศพร0365 อ.สองแคว	ท่าจีน	1.55	5.18	4.76	4.71	4.61	น้ำปกติ	↓
จ.ชัยนาท	สะพานสามง่าม-ท่าโบสถ์ อ.หันคา	ท่าจีน	10.69	12.83	12.12	11.87	11.97	น้ำปกติ	↑
จ.พระนครศรีอยุธยา	สะพานปรีดี อ.พระนครศรีอยุธยา	เจ้าพระยา	-	-	2.30	2.25	2.00	น้ำปกติ	↓
จ.ฉะเชิงเทรา	เขิงสะพานฉะเชิงเทรา อ.เมือง	เจ้าพระยา	-0.01	1.90	1.50	1.40	1.35	น้ำปกติ	↓
จ.จันทบุรี	ตรงข้ามวัดจันทาราม อ.เมือง	จันทบุรี/ ชายฝั่งทะเลตะวันออก	0.20	3.73	0.90	1.00	1.05	น้ำปกติ	↑
จ.เพชรบุรี	เทศบาลเมืองเพชรบุรี อ.เมือง	เพชรบุรี	-	3.18	3.20	3.20	3.25	น้ำปกติ	↑
จ.สงขลา	สถานีคลองอู่ตะเภาตอนล่าง อ.หาดใหญ่	คลองบางสะพาน/ ชายฝั่งทะเลตะวันตก	-	-	0.05	0.05	0.05	น้ำปกติ	↔
จ.พัทลุง	สถานีคลองตะโหมด อ.ตะโหมด	ทะเลสาบสงขลา	-	-	21.20	21.40	21.80	น้ำปกติ	↑
จ.พัทลุง	นาท่อม อ.เมือง	ทะเลสาบสงขลา	-	-	20.10	20.20	20.40	น้ำปกติ	↑
จ.พัทลุง	ลำปำ อ.เมือง	ทะเลสาบสงขลา	-	-	-1.80	-1.80	-1.70	น้ำปกติ	↑

ปริมาณน้ำฝนสูงสุด (มม.)

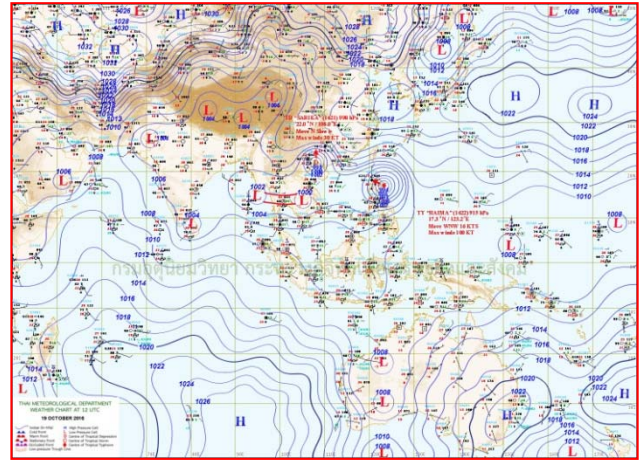
จังหวัด	๑๕ ต.ค.๕๙	๑๖ ต.ค.๕๙	๑๗ ต.ค.๕๙	๑๘ ต.ค.๕๙	๑๙ ต.ค.๕๙
จ.แม่ฮ่องสอน	๐.๙	๖.๐	๕.๗	-	-
จ.เชียงราย	๑.๔	-	-	-	-
จ.เชียงใหม่	๔.๕	๒๗.๕	-	-	-
จ.พะเยา	๐.๘	๓.๐	-	-	-
จ.น่าน	๔.๘	๑.๘	-	๓๐.๓	-
จ.ลำพูน	-	๑๔.๔	๐.๒	-	-
จ.ลำปาง	๑๒.๘	๑๔.๖	๐.๘	-	-
จ.แพร่	๑๔.๕	๑๒.๕	๒.๕	-	-
จ.อุตรดิตถ์	๒๙.๐	๖.๗	-	-	-
จ.สุโขทัย	-	๖.๔	-	-	-
จ.ตาก	๓๒.๓	๗๖.๐	-	-	-
จ.พิษณุโลก	๔.๑	๒๐.๖	-	-	-
จ.เพชรบูรณ์	๑๖.๔	๙.๕	-	-	-
จ.กำแพงเพชร	-	๕๒.๒	-	-	-
จ.พิจิตร	-	๑.๑	-	-	-
จ.หนองคาย	๒๒.๔	๑.๐	-	-	-
จ.เลย	๒๕.๐	๔๒.๐	-	-	๐.๑
จ.อุดรธานี	๓๕.๐	๑๐.๐	-	-	-
จ.หนองบัวลำพู	๑๕.๐	-	-	-	-
จ.นครพนม	๔.๖	-	-	๑.๐	๑.๓
จ.สกลนคร	๔๔.๑	-	-	-	-
จ.มุกดาหาร	-	-	-	-	-
จ.ขอนแก่น	๐.๗	๓.๘	-	-	-
จ.มหาสารคาม	๐.๒	-	-	-	-
จ.กาฬสินธุ์	๖.๗	-	-	-	-
จ.ร้อยเอ็ด	-	-	-	-	-
จ.ชัยภูมิ	๒๓.๐	๖๖.๐	-	๑.๐	-
จ.อุบลราชธานี	๒๙.๑	๗.๑	-	-	-
จ.อำนาจเจริญ	-	-	-	-	-
จ.ยโสธร	-	-	-	-	-
จ.สุรินทร์	-	๔.๙	-	-	-
จ.นครราชสีมา	๔.๐	๑๘.๐	-	-	๔.๐
จ.บุรีรัมย์	-	๑๑.๖	-	-	-
จ.ศรีสะเกษ	-	๒๐.๐	-	-	-

แผนที่อากาศ



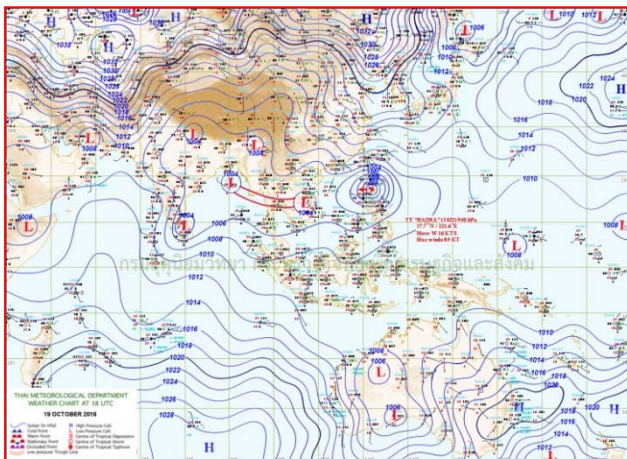
๑๙ ต.ค.๕๙ เวลา ๐๓:๐๐ น.

๑



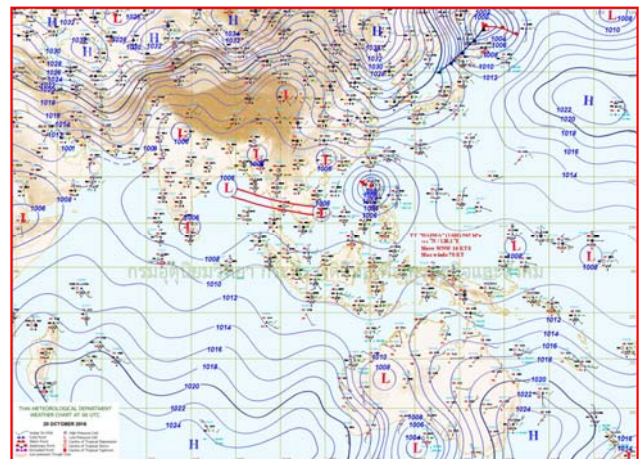
๑๙ ต.ค.๕๙ เวลา ๐๙:๐๐ น.

๒



๒๐ ต.ค.๕๙ เวลา ๐๙:๐๐ น.

๓



๒๐.ต.ค ๕๙ เวลา ๑๗:๐๐ น.

๔

รายงานปริมาณน้ำฝนจากกรมอุตุนิยมวิทยา

วันที่ 20 ตุลาคม 2559

รายงานฝน เวลา 07.00 น.ของวันที่ 19 ตุลาคม 2559

สถานีอุตุนิยมวิทยา					ปริมาณน้ำฝน24 ชม.(mm)	ปริมาณน้ำฝนสะสม(mm.)								
ภาคเหนือ					สูงสุด ของประเทศ	109.9	5,342.8	ภาคใต้ฝั่งตะวันออก						
สถานีอุตุนิยมวิทยา	ปริมาณน้ำฝน24 ชม.(mm)	ปริมาณน้ำฝนสะสม(mm.)	ปริมาณฝน ค.ค. (mm.)	สถานะฝนสะสม ปัจจุบันเทียบกับค่าเฉลี่ย 30 ปี	สูงสุด ของภาคเหนือ	-	1,757.0	สถานีอุตุนิยมวิทยา	ปริมาณน้ำฝน24 ชม.(mm)	ปริมาณน้ำฝนสะสม(mm.)	ปริมาณฝน ค.ค. (mm.)	สถานะฝนสะสม ปัจจุบันเทียบกับค่าเฉลี่ย 30 ปี		
แม่ฮ่องสอน	ไม่มีฝน	1,020.8	114.5	ต่ำกว่า	สูงสุด ของภาคตะวันออกเฉียงเหนือ	1.3	2,337.1	เพชรบุรี	ไม่มีฝน	875.8	278.4	สูงกว่า		
ดอยอ่างขาง	ไม่มีฝน	1,526.7	***	***	สูงสุด ของภาคใต้ฝั่งตะวันออก	27.8	1,817.5	หนองพลับ สกษ.	-	833.7	203.2	สูงกว่า		
เชียงใหม่	ไม่มีฝน	1,757.0	124.9	สูงกว่า	สูงสุด ของภาคใต้ฝั่งตะวันตก	109.9	5,342.8	หัวหิน	ไม่มีฝน	622.4	246.2	ต่ำกว่า		
เชียงใหม่ สกษ.	-	1,359.6	117.0	ต่ำกว่า	ภาคตะวันออกเฉียงเหนือ				ประจวบคีรีขันธ์	-	773.4	227.8	ต่ำกว่า	
ทุ่งช้าง	ไม่มีฝน	1,422.1	90.5	ต่ำกว่า	สถานีอุตุนิยมวิทยา	ปริมาณน้ำฝน24 ชม.(mm)	ปริมาณน้ำฝนสะสม(mm.)	ปริมาณฝน ค.ค. (mm.)	สถานะฝนสะสม ปัจจุบันเทียบกับค่าเฉลี่ย 30 ปี	ชุมพร	0.2	1,037.4	251.6	ต่ำกว่า
พะเยา	-	889.6	122.6	ต่ำกว่า	สถานีอุตุนิยมวิทยา	ปริมาณน้ำฝน24 ชม.(mm)	ปริมาณน้ำฝนสะสม(mm.)	ปริมาณฝน ค.ค. (mm.)	สถานะฝนสะสม ปัจจุบันเทียบกับค่าเฉลี่ย 30 ปี	สวี สกษ.	5.8	985.4	229.7	ต่ำกว่า
ห้วยฝาง	ไม่มีฝน	1,623.4	83.4	สูงกว่า	เลย สกษ.	ไม่มีฝน	1,082.1	129.5	ต่ำกว่า	เกาะสมุย	ไม่มีฝน	691.6	309.8	ต่ำกว่า
เด่น	ไม่มีฝน	1,064.7	119.4	สูงกว่า	หนองคาย	-	1,837.0	90.9	สูงกว่า	สุราษฎร์ธานี	12.3	688.6	236.4	ต่ำกว่า
แม่สะเรียง	ไม่มีฝน	890.5	115.2	ต่ำกว่า	เลย	ไม่มีฝน	1,223.9	123.3	สูงกว่า	นครศรีธรรมราช	10.5	769.2	303.0	ต่ำกว่า
แม่ใจ สกษ.	-	-	98.4	ต่ำกว่า	อุดรธานี	ไม่มีฝน	1,382.4	90.1	สูงกว่า	นครศรีธรรมราช สกษ.	7.0	1,011.9	270.4	ต่ำกว่า
เชียงใหม่	ไม่มีฝน	1,018.5	117.6	สูงกว่า	สกลนคร สกษ.	ไม่มีฝน	1,369.4	85.8	ต่ำกว่า	สุราษฎร์ธานี สกษ.	2.0	881.3	265.9	ต่ำกว่า
ลำปาง	-	1,017.2	98.3	สูงกว่า	สกลนคร	ไม่มีฝน	1,317.7	76.9	ต่ำกว่า	พระแสง สอท.	22.0	1,484.4	226.2	ต่ำกว่า
ลำพูน	ไม่มีฝน	1,221.5	110.1	สูงกว่า	นครพนม	1.3	2,337.1	97.0	สูงกว่า	ฉวาง	24.3	1,817.5	221.6	สูงกว่า
แพร่	ไม่มีฝน	1,255.6	88.8	สูงกว่า	นครพนม สกษ.	0.5	1,646.0	111.5	ต่ำกว่า	พัทลุง สกษ.	27.8	740.9	239.5	ต่ำกว่า
น่าน	ไม่มีฝน	1,399.3	70.3	สูงกว่า	หนองบัวลำภู	ไม่มีฝน	1,284.0	***	***	สงขลา	-	862.9	257.1	ต่ำกว่า
น่าน สกษ.	ไม่มีฝน	1,373.8	70.3	สูงกว่า	ขอนแก่น	ไม่มีฝน	1,180.8	117.7	ต่ำกว่า	หาดใหญ่	10.8	688.4	227.8	ต่ำกว่า
ลำปาง สกษ.	ไม่มีฝน	1,079.2	126.3	สูงกว่า	มหาสารคาม	ไม่มีฝน	1,674.8	111.4	สูงกว่า	ดอนหีบ สกษ.	2.6	922.8	224.9	ต่ำกว่า
อุดรดิตถ์	-	1,257.3	111.0	ต่ำกว่า	มุกดาหาร	ไม่มีฝน	1,279.5	100.6	ต่ำกว่า	สะเดา	4.2	668.6	214.5	ต่ำกว่า
สุโขทัย	ไม่มีฝน	1,116.4	192.8	ต่ำกว่า	นครราชสีมา	ไม่มีฝน	1,224.9	108.9	สูงกว่า	ปัตตานี	10.4	794.7	216.2	สูงกว่า
ศรีสะเกษ สกษ.	-	1,292.5	148.0	สูงกว่า	กาฬสินธุ์	ไม่มีฝน	1,442.9	90.3	สูงกว่า	ยะลา สกษ.	10.0	937.1	***	***
นลัมสีก	ไม่มีฝน	1,055.6	88.5	สูงกว่า	ชัยภูมิ	-	1,180.6	137.0	สูงกว่า	นราธิวาส	6.0	1,179.3	254.4	สูงกว่า
แม่สอด	ไม่มีฝน	1,153.7	102.1	ต่ำกว่า	ร้อยเอ็ด สกษ.	ไม่มีฝน	1,504.3	101.0	สูงกว่า	ภาคใต้ฝั่งตะวันตก				
ตาก	ไม่มีฝน	938.6	199.2	สูงกว่า	ร้อยเอ็ด	ไม่มีฝน	1,450.2	107.3	สูงกว่า	สถานีอุตุนิยมวิทยา	ปริมาณน้ำฝน24 ชม.(mm)	ปริมาณน้ำฝนสะสม(mm.)	ปริมาณฝน ค.ค. (mm.)	สถานะฝนสะสม ปัจจุบันเทียบกับค่าเฉลี่ย 30 ปี
เชียงใหม่	ไม่มีฝน	946.5	204.3	สูงกว่า	อุบลราชธานี (ศูนย์)	ไม่มีฝน	1,845.8	123.1	สูงกว่า	ระนอง	60.2	4,379.40	392.60	สูงกว่า
พิษณุโลก	-	1,282.4	162.5	สูงกว่า	อุบลราชธานี สกษ.	ไม่มีฝน	1,580.0	118.2	สูงกว่า	ตะกั่วป่า	109.9	5,342.80	475.60	สูงกว่า
เพชรบูรณ์	ไม่มีฝน	985.9	90.4	ต่ำกว่า	ศรีสะเกษ	ไม่มีฝน	1,271.8	167.6	ต่ำกว่า	กระบี่	8.6	1,955.60	323.50	สูงกว่า
กำแพงเพชร	ไม่มีฝน	1,104.2	191.7	ต่ำกว่า	ท่าตูม	ไม่มีฝน	1,278.7	126.3	ต่ำกว่า	ภูเก็ต	10.8	2,127.30	320.10	สูงกว่า
อุ้มผาง	ไม่มีฝน	1,328.9	155.8	ต่ำกว่า	นครราชสีมา	ไม่มีฝน	1,162.2	146.3	สูงกว่า	ภูเก็ต (ศูนย์)	16.0	3,356.60	353.40	สูงกว่า
พิจิตร สกษ.	ไม่มีฝน	947.5	124.9	ต่ำกว่า	สุรินทร์	ไม่มีฝน	1,305.0	128.2	ต่ำกว่า	เกาะลันตา	-	2,216.50	325.40	สูงกว่า
ดอนเจดีย์ สกษ.	ไม่มีฝน	1,450.3	213.0	สูงกว่า	สุรินทร์ สกษ.	-	1,296.3	134.0	ต่ำกว่า	ตรัง	36.9	1,929.50	285.50	สูงกว่า
วิเชียรบุรี	-	1,041.3	131.6	ต่ำกว่า	ไซคชัย	ไม่มีฝน	939.1	164.3	ต่ำกว่า	สตูล	4.5	1,410.10	339.00	สูงกว่า
ภาคกลาง					ปากช่อง สกษ.	ไม่มีฝน	646.5	178.9	ต่ำกว่า	สรุปปริมาณฝนมาก สถานีอุตุนิยมวิทยา ปริมาณน้ำฝน24 ชม.(mm) ปริมาณน้ำฝนสะสม(mm.)				
สถานีอุตุนิยมวิทยา	ปริมาณน้ำฝน24 ชม.(mm)	ปริมาณน้ำฝนสะสม(mm.)	ปริมาณฝน ค.ค. (mm.)	สถานะฝนสะสม ปัจจุบันเทียบกับค่าเฉลี่ย 30 ปี	นางรอง	ไม่มีฝน	1,229.4	133.9	สูงกว่า					
นครสวรรค์	0.7	1,337.8	153.4	สูงกว่า	บุรีรัมย์	ไม่มีฝน	1,225.4	147.7	ต่ำกว่า	ภาคตะวันออก				
ตากฟ้า สกษ.	29.5	1,199.9	150.1	สูงกว่า	สถานีอุตุนิยมวิทยา					1	ตะกั่วป่า	109.9	5,342.8	
ชัยนาท สกษ.	ไม่มีฝน	1,157.3	158.5	สูงกว่า	ปริมาณน้ำฝน24 ชม.(mm)	ปริมาณน้ำฝนสะสม(mm.)	ปริมาณฝน ค.ค. (mm.)	สถานะฝนสะสม ปัจจุบันเทียบกับค่าเฉลี่ย 30 ปี	2	ระนอง	60.2	4,379.4		
อุทัยธานี	ไม่มีฝน	980.0	167.6	ต่ำกว่า	นครนายก	10.7	2,672.4	***	***	3	ตรัง	36.9	1,929.5	
พระนครศรีอยุธยา	ไม่มีฝน	901.1	***	***	ปราจีนบุรี	ไม่มีฝน	1,582.8	160.9	สูงกว่า	4	ตากฟ้า สกษ.	29.5	1,199.9	
บัวชุม	ไม่มีฝน	1,063.3	127.3	สูงกว่า	กบินทร์บุรี	-	1,446.9	154.5	สูงกว่า	5	พัทลุง สกษ.	27.8	740.9	
ปทุมธานี สกษ.	ฝนเล็กน้อย	885.2	149.7	สูงกว่า	สระแก้ว	ไม่มีฝน	1,346.4	162.6	สูงกว่า	ปริมาณฝนสูงสุด ตะกั่วป่า 109.9 5,342.8				
สมุทรปราการ สกษ.	ไม่มีฝน	1,842.4	***	***	ฉะเชิงเทรา	2.6	1,117.2	231.9	ต่ำกว่า	ฝนสะสมสูงสุด ตะกั่วป่า 109.9 5,342.8				
ทองผาภูมิ	ไม่มีฝน	1,239.3	172.3	ต่ำกว่า	ชลบุรี	ไม่มีฝน	1,265.7	208.9	สูงกว่า					
สุพรรณบุรี	ไม่มีฝน	949.5	196.7	สูงกว่า	เกาะสีชัง	-	909.5	207.1	ต่ำกว่า					
ลพบุรี	ไม่มีฝน	1,082.1	153.7	สูงกว่า	พิมาย	ไม่มีฝน	1,139.8	216.1	ต่ำกว่า					
สุทศ สกษ.	ไม่มีฝน	683.4	214.4	ต่ำกว่า	ลพบุรี	ไม่มีฝน	897.5	174.2	ต่ำกว่า					
สนามบินสุวรรณภูมิ	ไม่มีฝน	768.1	171.4	ต่ำกว่า	แหลมฉบัง	-	61.4	200.3	ต่ำกว่า					
สมุทรสงคราม	ไม่มีฝน	437.3	***	***	สัตหีบ	ไม่มีฝน	1,254.0	259.8	ต่ำกว่า					
กาญจนบุรี	ไม่มีฝน	1,011.4	209.2	สูงกว่า	ระยอง	ไม่มีฝน	1,177.6	194.4	สูงกว่า					
นครปฐม	-	655.9	202.1	ต่ำกว่า	หัวหิน	6.0	1,417.2	246.2	ต่ำกว่า					
กรุงเทพฯ บางนา สกษ.	ไม่มีฝน	1,811.4	214.0	สูงกว่า	จันทบุรี	24.7	3,054.8	297.6	สูงกว่า					
กรุงเทพฯ ท่าเรือคลองเตย	ไม่มีฝน	1,599.9	263.1	สูงกว่า	พัลวี่ สกษ.	-	3,255.1	327.5	ต่ำกว่า					
กรุงเทพฯ หนองจอก	ไม่มีฝน	1,738.4	292.1	สูงกว่า	ตราด	-	5,040.6	377.4	สูงกว่า					
สนามบินดอนเมือง	0.2	-	191.9	ต่ำกว่า										
ปาร์ก	-	1,168.0	188.1	สูงกว่า										
ราชบุรี	ไม่มีฝน	924.4	231.9	ต่ำกว่า										

สัญลักษณ์ ***ไม่มีข้อมูล - ยังไม่ได้รับรายงาน/ไม่มีข้อมูล/ไม่มีฝน

หมายเหตุ ได้รับรายงานเพิ่มเติมโดยการบันทึกของเจ้าหน้าที่เป็นรายวัน ณ เวลา 07:00 น.

ปริมาณฝนสูงสุดรายวันเท่ากับ 110.0 มม. ที่ อ.ท่าศาลา จ.นครศรีธรรมราช

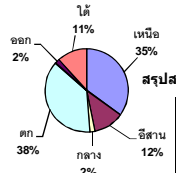
รายงานสรุปสภาพน้ำในอ่างเก็บน้ำขนาดใหญ่และขนาดกลาง

รายงานสถานการณ์ ณ. วันที่ 20 ตุลาคม 2559

ปริมาณน้ำในอ่างที่ใช้การได้ในสัปดาห์นี้ + มากกว่า / - น้อยกว่า สัปดาห์ก่อน

782.70 ล้าน ลบ.ม.

ปริมาณน้ำรวมทั่วประเทศ
70,520 ล้าน ลบ.ม. (100%)



ปริมาณน้ำรวมทั่วประเทศ
(เมื่อเทียบกับปริมาณน้ำรวม
ทั้งหมด) ณ.

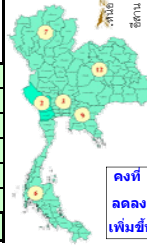
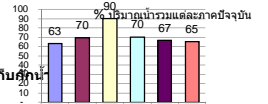
วันที่ 20 ตุลาคม 2559 เท่ากับ
47,562 ล้าน ลบ.ม. หรือ เท่ากับ

67%

วันที่ 20 ตุลาคม 2558 เท่ากับ
41,060 ล้าน ลบ.ม. หรือ เท่ากับ

58%

ภาค	สถานการณ์ปริมาณน้ำในอ่าง				ปริมาณน้ำ เปลี่ยนแปลง (ล้าน ม.³)	สถานะ
	ลดลง (แห่ง)	คงที่ (แห่ง)	เพิ่มขึ้น (แห่ง)	รวม (แห่ง)		
ภาคเหนือ	1	-	6	7	285.00	ปริมาณน้ำในอ่างเก็บน้ำเพิ่มขึ้น
ภาคตะวันออกเฉียงเหนือ	1	3	8	12	134.00	ปริมาณน้ำในอ่างเก็บน้ำเพิ่มขึ้น
ภาคกลาง	1	1	1	3	3.00	ปริมาณน้ำในอ่างเก็บน้ำเพิ่มขึ้น
ภาคตะวันตก	-	2	2	2	305.00	ปริมาณน้ำในอ่างเก็บน้ำเพิ่มขึ้น
ภาคตะวันออก	-	-	9	9	24.70	ปริมาณน้ำในอ่างเก็บน้ำเพิ่มขึ้น
ภาคใต้	1	-	3	4	31.00	ปริมาณน้ำในอ่างเก็บน้ำเพิ่มขึ้น
รวมทั้งประเทศ	4	4	29	37	782.70	ปริมาณน้ำในอ่างเก็บน้ำเพิ่มขึ้น



คงที่ 4 อ่าง
ลดลง 4 อ่าง
เพิ่มขึ้น 29 อ่าง

ภาค อ่างเก็บน้ำ ชื่อ	ความจุ ที่ รณก. (ล้าน ม.³)	ปริมาณน้ำ ที่ใช้งาน ไม่ได้ (ล้าน ม.³)	ใช้การ ได้จริง (ล้าน ม.³)	ปริมาณน้ำรวม		ปัจจุบัน วันที่ 20 ตุลาคม 2559				สัปดาห์ก่อน วันที่ 14 ตุลาคม 2559				ปริมาณน้ำ + เพิ่มขึ้น - ลดลง (ล้าน ม.³)	สถานการณ์ ปริมาณน้ำ ในอ่าง
				วันที่ 20 ตุลาคม 2558	%	ปริมาณน้ำรวม		ปริมาณน้ำใช้การได้จริง		ปริมาณน้ำรวม		ปริมาณน้ำใช้การได้จริง			
						ปริมาณน้ำ (ล้าน ม.³)	%	ปริมาณน้ำ (ล้าน ม.³)	%	ปริมาณน้ำ (ล้าน ม.³)	%	ปริมาณน้ำ (ล้าน ม.³)	%		
ภาคเหนือ (7)															
1 ภูมิพล (2) ดาก	13,462	3,800	9,662	4,923	37%	6,599	49%	2,799	21%	6,446	48%	2,646	20%	153.00	เพิ่มขึ้น
2 สิริกิต์ (2) อุดรดิต์	9,510	2,850	6,660	4,821	51%	7,557	79%	4,707	49%	7,463	78%	4,613	49%	94.00	เพิ่มขึ้น
3 แม็ก	265	12	253	68	26%	151	57%	139	52%	148	56%	136	51%	3.00	เพิ่มขึ้น
4 แม็ก	263	14	249	31	12%	99	38%	85	32%	98	37%	84	32%	1.00	เพิ่มขึ้น
5 กัลม	106	3	103	21	20%	77	73%	74	70%	75	71%	72	68%	2.00	เพิ่มขึ้น
6 กำลคม	170	6	164	23	14%	165	97%	159	94%	171	101%	165	97%	-6.00	ลดลง
7 แควน้อย	939	43	896	391	42%	901	96%	858	91%	863	92%	820	87%	38.00	เพิ่มขึ้น
รวมภาคเหนือ 35.05%	24,715	6,728	17,987	10,278	42%	15,549	63%	8,821	36%	15,264	62%	8,536	35%	285.00	เพิ่มขึ้น
ภาคตะวันออกเฉียงเหนือ (12)															
8 ห้วยหลวง	136	7	129	43	32%	94	69%	87	64%	93	68%	86	63%	1.00	เพิ่มขึ้น
9 น่าน	520	45	475	230	44%	290	56%	245	47%	293	56%	248	48%	-3.00	ลดลง
10 น่าน (2)	165	8	157	66	40%	65	39%	57	35%	65	39%	57	35%	-	คงที่
11 จุฬารักษ์ (2) ชัยภูมิ	164	37	127	78	48%	144	88%	107	65%	142	87%	105	64%	2.00	เพิ่มขึ้น
12 อุดรธานี (2) ขอนแก่น	2,431	581	1,850	810	33%	2,077	85%	1,496	62%	1,982	82%	1,401	58%	95.00	เพิ่มขึ้น
13 ลำปาง	1,980	100	1,880	992	50%	1,169	59%	1,069	54%	1,169	59%	1,069	54%	-	คงที่
14 ลำดง	314	22	292	135	43%	96	31%	74	24%	92	29%	70	22%	4.00	เพิ่มขึ้น
15 ลำพูน	155	1	154	98	63%	57	37%	56	36%	56	36%	55	35%	1.00	เพิ่มขึ้น
16 มุขม	141	7	134	57	40%	72	51%	65	46%	71	50%	64	45%	1.00	เพิ่มขึ้น
17 ลำพะ	275	7	268	116	42%	126	46%	119	43%	123	45%	116	42%	3.00	เพิ่มขึ้น
18 ลำปาง	121	3	118	67	55%	62	51%	59	49%	62	51%	59	49%	-	คงที่
19 สิริธร (2) อุดรธานี	1,966	831	1,135	1,397	71%	1,570	80%	739	38%	1,540	78%	709	36%	30.00	เพิ่มขึ้น
รวมภาคตะวันออกเฉียงเหนือ 11.80%	8,369	1,649	6,720	4,089	49%	5,822	70%	4,173	50%	5,689	68%	4,039	48%	134.00	เพิ่มขึ้น
ภาคกลาง (3)															
20 ป่าสักชลสิทธิ์	960	3	957	608	63%	887	92%	884	92%	883	92%	880	92%	4.00	เพิ่มขึ้น
21 หินเสา	160	17	143	66	41%	160	100%	143	89%	160	100%	143	89%	-	คงที่
22 กระเสียว	240	40	200	92	38%	175	73%	135	56%	176	73%	136	57%	-1.00	ลดลง
รวมภาคกลาง 1.93%	1,360	60	1,300	766	56%	1,222	90%	1,162	85%	1,219	90%	1,159	85%	3.00	เพิ่มขึ้น
ภาคตะวันตก (2)															
23 ศรีนครินทร์ (2) กาญจนบุรี	17,745	10,265	7,480	12,882	73%	13,123	74%	2,858	16%	12,930	73%	2,665	15%	193.00	เพิ่มขึ้น
24 วชิราลงกรณ (2) กาญจนบุรี	8,860	3,012	5,848	5,592	63%	5,595	63%	2,583	29%	5,483	62%	2,471	28%	112.00	เพิ่มขึ้น
รวมภาคตะวันตก 37.73%	26,605	13,277	13,328	18,474	69%	18,718	70%	5,441	20%	18,413	69%	5,136	19%	305.00	เพิ่มขึ้น
ภาคตะวันออก (5+4)															
25 ขุนด่าน	224	5.00	219	191	85%	199	89%	194	87%	197	88%	192	86%	2.00	เพิ่มขึ้น
26 คลองสิริ	420	30.00	390	261	62%	239	57%	209	50%	232	55%	202	48%	7.00	เพิ่มขึ้น
27 บางพระ (3)	117	12.00	105	41	35%	68	58%	56	48%	65	56%	53	45%	3.00	เพิ่มขึ้น
28 หอปลาลาโหล (3)ระยอง	164	13.75	150	152	93%	81	49%	67	41%	77	47%	63	39%	4.00	เพิ่มขึ้น
29 ประแสร์ (3) ระยอง	295	20.00	275	284	96%	234	79%	214	73%	231	78%	211	72%	3.00	เพิ่มขึ้น
30 มวนประชัน (3) ระยอง	17	0.72	16	10	62%	6	34%	5	29%	5	32%	4.61	28%	0.29	เพิ่มขึ้น
31 หอนคอ (3) ระยอง	21	1.00	20	7	31%	9	43%	8	39%	9	41%	7.82	37%	0.46	เพิ่มขึ้น
32 คลองกรวย (3) ระยอง	79	3.00	76	69	86%	46	58%	43	54%	42	53%	38.94	49%	3.94	เพิ่มขึ้น
33 คลองใหญ่ (3) ระยอง	45	3.00	42	40	89%	38	83%	35	77%	37	81%	33.91	75%	1.02	เพิ่มขึ้น
รวมภาคตะวันออก 1.87%	1,383	88	1,294	1,056	76%	920	67%	831	60%	895	65%	807	58%	24.70	เพิ่มขึ้น
ภาคใต้ (4)															
34 แก่งกระจาน	710	65	645	351	49%	248	35%	183	26%	233	33%	168	24%	15.00	เพิ่มขึ้น
35 ปรางค์	391	62	329	132	34%	75	19%	13	3%	67	17%	5	1%	8.00	เพิ่มขึ้น
36 รัชประภา (2) สุราษฎร์ธานี	5,639	1,352	4,287	4,992	89%	4,632	82%	3,280	58%	4,616	82%	3,264	58%	16.00	เพิ่มขึ้น
37 บางลา (2) ยะลา	1,454	276	1,178	922	63%	377	26%	101	7%	385	26%	109	7%	-8.00	ลดลง
รวมภาคใต้ 11.62%	8,194	1,755	6,439	6,397	78%	5,332	65%	3,577	44%	5,301	65%	3,546	43%	31.00	เพิ่มขึ้น
รวมทั้งประเทศ 100% (37)	70,626	23,557	47,068	41,060	58%	47,562	67%	24,005	34%	46,780	66%	23,223	33%	782.70	เพิ่มขึ้น

ที่มาข้อมูล : ตารางสรุปสภาพน้ำในอ่างเก็บน้ำขนาดใหญ่ทั่วประเทศ และตารางสรุปสภาพน้ำในอ่างเก็บน้ำภาคตะวันออก กรมชลประทาน

หมายเหตุ :

- อ่างเก็บน้ำขนาดใหญ่ หมายถึง อ่างเก็บน้ำที่มีความจุตั้งแต่ 100 ล้าน ลบ.ม. ขึ้นไป
- เป็นอ่างเก็บน้ำที่อยู่ในความรับผิดชอบของการไฟฟ้าฝ่ายผลิตแห่งประเทศไทย (10) นอกนั้นอยู่ในความรับผิดชอบของกรมชลประทาน (23)
- เป็นอ่างเก็บน้ำขนาดกลางที่มีความสำคัญต่อการอุตสาหกรรมและการประปา ของผู้นำชายฝั่งทะเลตะวันออก
- ที่มา : กรมชลประทาน และการไฟฟ้าฝ่ายผลิตแห่งประเทศไทย
- จังหวัดที่มีอ่างเก็บน้ำขนาดใหญ่มีจำนวน 25 จังหวัด ไม่มี 51 จังหวัด รณก. หมายถึง ระดับเก็บกักของอ่าง



ศุนย์เขลา



ศุนย์ป้องกันกัญฉุฉน้า กรมทรัพยากรน้ำ

ลำดับของชื่อตามความจุ

- 1.ศรีนครินทร์ 2.ภูมิพล 3.สิริกิต์ 4.วชิราลงกรณ 5.รัชประภา
6.อุบลรัตน์ 7.สิริธร 8.บางลา 9.ลำปาง 10.ป่าสัก

ชี้'เหนือ-กลาง'ฝนลด'กทม.'ยังมีตก ย้ำ'ไหหมา'ไม่กระทบไทย

กรมอุตุนิยมวิทยา พยากรณ์อากาศ ๒๔ ชั่วโมงข้างหน้า ภาคใต้ฝั่งตะวันตกและภาคตะวันออกเฉียงยังคงมีฝนตกชุกหนาแน่น และมีฝนตกหนักถึงหนักมากบางแห่งโดยเฉพาะจังหวัดระนอง พังงา ภูเก็ต และกระบี่ ขอให้ประชาชนบริเวณดังกล่าวระวังอันตรายจากฝนตกหนักและฝนที่ตกสะสมไว้ด้วย ส่วนคลื่นลมในทะเลอันดามันมีคลื่นสูง ๒-๓ เมตร ขอให้ชาวเรือเดินเรือด้วยความระมัดระวังและเรือเล็กทะเลอันดามันควรงดออกจากฝั่งจนถึงวันที่ ๒๔ ต.ค.๒๕๕๙ สำหรับภาคเหนือ ภาคตะวันออกเฉียงเหนือ และภาคกลาง มีฝนลดน้อยลง ส่วนกรุงเทพมหานครและปริมณฑลยังคงมีฝนตกได้ในระยะนี้ อนึ่ง พายุไต้ฝุ่น "ไหหมา" (Haima) บริเวณตอนบนของประเทศฟิลิปปินส์ จะเคลื่อนลงทะเลจีนใต้ตอนบนวันนี้ (๒๐ ต.ค. ๕๙) พายุนี้จะเคลื่อนขึ้นฝั่งประเทศจีนตอนใต้และฮ่องกงในช่วงวันที่ ๒๑-๒๒ ตุลาคม ๒๕๕๙ นี้ โดยพายุนี้ไม่มีผลกระทบต่อลักษณะอากาศของประเทศไทย ขอให้ผู้ที่เดินทางไปบริเวณดังกล่าวตรวจสอบสภาพอากาศก่อนเดินทางด้วย พยากรณ์อากาศสำหรับประเทศไทย ตั้งแต่ ๖.๐๐ น. ถึง ๖.๐๐ น.วันพรุ่งนี้

ภาคเหนือมีเมฆบางส่วน กับมีฝนเล็กน้อยบางแห่ง ส่วนมากบริเวณจังหวัดแม่ฮ่องสอน เชียงใหม่ และตาก อุณหภูมิสูงสุด ๒๑-๒๓ องศาเซลเซียส อุณหภูมิต่ำสุด ๓๓-๓๔ องศาเซลเซียส ลมตะวันออกเฉียงเหนือ ความเร็ว ๑๐-๒๕ กม./ชม.

ภาคตะวันออกเฉียงเหนือมีเมฆบางส่วน กับมีฝนเล็กน้อยบางแห่ง ส่วนมากบริเวณจังหวัดนครราชสีมา ชัยภูมิ บุรีรัมย์ และสุรินทร์ อุณหภูมิสูงสุด ๒๒-๒๕ องศาเซลเซียส อุณหภูมิต่ำสุด ๓๒-๓๔ องศาเซลเซียส ลมตะวันออกเฉียงเหนือ ความเร็ว ๑๕-๓๐ กม./ชม.

ภาคกลางมีเมฆบางส่วน กับมีฝนฟ้าคะนอง ร้อยละ ๒๐ ของพื้นที่ บริเวณจังหวัดราชบุรี กาญจนบุรี และสุพรรณบุรี อุณหภูมิสูงสุด ๒๓-๒๕ องศาเซลเซียส อุณหภูมิต่ำสุด ๓๒-๓๔ องศาเซลเซียส ลมแปรปรวน ความเร็ว ๑๕-๓๐ กม./ชม.

ภาคตะวันออกมีเมฆเป็นส่วนมาก กับมีฝนฟ้าคะนอง ร้อยละ ๔๐ ของพื้นที่ และมีฝนตกหนักบางแห่ง บริเวณจังหวัดจันทบุรี และตราด อุณหภูมิสูงสุด ๒๔-๒๖ องศาเซลเซียส อุณหภูมิต่ำสุด ๓๐-๓๑ องศาเซลเซียส ลมตะวันตกเฉียงใต้ ความเร็ว ๒๐-๓๕ กม./ชม. ทะเลมีคลื่นสูงประมาณ ๒ เมตร บริเวณที่มีฝนฟ้าคะนองคลื่นสูงมากกว่า ๒ เมตร

ภาคใต้ (ฝั่งตะวันออก)มีเมฆเป็นส่วนมาก กับมีฝนฟ้าคะนอง ร้อยละ ๗๐ ของพื้นที่ และมีฝนตกหนักบางแห่ง บริเวณจังหวัดเพชรบุรี ประจวบคีรีขันธ์ ชุมพร สุราษฎร์ธานี และนครศรีธรรมราช อุณหภูมิสูงสุด ๒๓-๒๕ องศาเซลเซียส อุณหภูมิต่ำสุด ๓๑-๓๒ องศาเซลเซียส ลมตะวันตกเฉียงใต้ ความเร็ว ๑๕-๓๕ กม./ชม. ทะเลมีคลื่นสูง ๑-๒ เมตร ห่างฝั่งคลื่นสูงประมาณ ๒ เมตร

ภาคใต้ (ฝั่งตะวันตก)มีเมฆมาก กับมีฝนฟ้าคะนอง ร้อยละ ๘๐ ของพื้นที่ และมีฝนตกหนักถึงหนักมากบางแห่งบริเวณ จังหวัดระนอง พังงา ภูเก็ต และกระบี่ อุณหภูมิสูงสุด ๒๓-๒๔ องศาเซลเซียส อุณหภูมิต่ำสุด ๒๗-๓๑ องศาเซลเซียส ลมตะวันตกเฉียงใต้ ความเร็ว ๒๐-๔๐ กม./ชม. ทะเลมีคลื่นสูง ๒-๓ เมตร บริเวณที่มีฝนฟ้าคะนองคลื่นสูงมากกว่า ๓ เมตร

กรุงเทพมหานครและปริมณฑลมีโอกาสเกิดฝนฟ้าคะนอง ร้อยละ ๗๐ อุณหภูมิสูงสุด ๒๕-๒๗ องศาเซลเซียส อุณหภูมิต่ำสุด ๓๓-๓๔ องศาเซลเซียส ลมแปรปรวน ความเร็ว ๑๕-๓๐ กม./ชม.

น้ำท่วมอยุธยาดีขึ้นต่อเนื่องคาดปลายต.ค.ปกติ

น้ำท่วมอยุธยา ดีขึ้นต่อเนื่องหลังเขื่อนเจ้าพระยา จ.ชัยนาท ลดระดับการระบายน้ำลงสู่พื้นที่ท้ายเขื่อน จังหวัดเร่งประสานชลประทาน ผันน้ำเข้าทุ่งใช้ฤดูแล้งหน้า คาดปลาย ต.ค. กลับสู่ภาวะปกติ

นายเรวัต ประสงค์ รองผู้ว่าราชการจังหวัดพระนครศรีอยุธยา เปิดเผยกับ สำนักข่าว ไอ.เอ็น.เอ็น.ว่า ขณะนี้สถานการณ์น้ำท่วมในจังหวัดเริ่มดีขึ้นอย่างต่อเนื่อง หลังเขื่อนเจ้าพระยา จ.ชัยนาท ลดระดับการระบายน้ำลงสู่พื้นที่ท้ายเขื่อน ล่าสุด เจ้าหน้าที่ได้มีการประสานไปยังโครงการชลประทานสุโขทัย ให้เปิดประตูระบายน้ำต่าง ๆ สำหรับนำน้ำซึ่งเอ่อล้นตลิ่งเข้าท่วมบางจุด เช่น ผิวถนน, บ้านเรือนประชาชน ไปกักเก็บไว้ในทุ่งรับน้ำทั่วทั้งจังหวัด เพื่อนำไปใช้ในฤดูแล้งปีต่อไป

ทั้งนี้ แม้ว่าจะยังมีน้ำท่วมบ้านเรือนราษฎร รวมถึงพื้นที่การเกษตรใน อ.เสนา, ผักไห้, บางบาล, พระนครศรีอยุธยา, บางไทร, บางปะอิน, บางปะหันและท่าเรือ อยู่บ้าง แต่เป็นลักษณะไม่รุนแรงคือ เป็นการไหลจากแม่น้ำสู่บริเวณนอกคันกันน้ำ เบื้องต้นมีแนวโน้มลดลงเรื่อย ๆ คาดว่า ช่วงสิ้นเดือนตุลาคม ๒๕๕๙ น้ำน่าจะลดระดับลงจนกลับเข้าสู่ภาวะปกติต่อไป (ไอ เอ็ม เอ็น)

แม่น้ำเจ้าพระยาเขตเมืองนนท์ล้นตลิ่ง ไหลเข้าท่วมเกาะเกร็ดเป็นรอบที่ ๓

น้ำทะเลหนุนสูง ส่งผลให้แม่น้ำเจ้าพระยาล้นตลิ่งไหลเข้าท่วมบ้านเรือนประชาชนที่เกาะเกร็ด จ.นนทบุรี เป็นรอบที่ ๓ ชาวบ้านเร่งขนของหนีน้ำ หวั่นเครื่องดนตรีเสียหาย ผวจ.สั่งเจ้าหน้าที่ดูแลประชาชนเต็มที่

ผู้สื่อข่าวรายงานว่า สถานการณ์น้ำท่วมที่เกาะเกร็ด ต.เกาะเกร็ด อ.ปากเกร็ด จ.นนทบุรี นั้น พบว่ายังคงมีน้ำเอ่อล้นตลิ่งไหลเข้าท่วมบ้านเรือนประชาชนและท่วมทางเดินสัญจรสูงอย่างต่อเนื่องติดต่อกันเป็นวันที่สามหลังจากเป็นช่วงที่มีน้ำทะเลหนุนสูงสุดในวันนี้ โดยเฉพาะหมู่ ๑, ๕ และหมู่ ๗ มีระดับน้ำท่วมทางเดินสูง ๕๐-๖๐ เซนติเมตรชาวบ้านต้องเดินและสัญจรลุยน้ำด้วยความลำบากนายสิทธิพงษ์ รัชชาน อายุ ๔๘ ปี เจ้าของหัวหน้าคณะวงดนตรีไทย ชาวบ้านชุมชนบ้านโอง่าง หมู่ ๗ กล่าวว่าวันนี้ (๑๙ ต.ค.) ระดับน้ำในแม่น้ำเจ้าพระยาขึ้นสูงกว่าทุกวันที่ผ่านมา ปกติจะไม่เข้าท่วมบ้าน แต่ในวันนี้น้ำไหลเข้าท่วมพื้นบ้านต้องรีบยกเครื่องดนตรีไทยขึ้นที่สูงเพื่อหนีน้ำ เกรงว่าจะจมน้ำได้รับความเสียหาย ซึ่งในช่วงบ่ายระดับน้ำจะค่อยๆ ลดลงจนกลับสู่ภาวะปกติ

นายนิสิต จันทร์สมวงศ์ ผู้ว่าราชการจังหวัดนนทบุรี ได้สั่งการให้ องค์การปกครองส่วนท้องถิ่น เข้าช่วยเหลือเพื่อบรรเทาความเดือดร้อนโดยนำกระสอบทรายมาวางทำแนวกันน้ำ สร้างสะพานไม้ให้ชาวบ้านเดินทางสัญจรได้สะดวก และให้นำยาสามัญประจำบ้าน ยาแก้ปวดแก้แสบ แจกจ่ายให้กับชาวบ้านที่ได้รับผลกระทบแล้ว. (ไทยรัฐ)

น้ำท่วมระนองไม่คลี่คลายผู้ว่าฯสั่งทุกหน่วยเฝ้าระวัง

น้ำท่วมระนอง ยังไม่คลี่คลาย ส่งผลให้บ้านเรือนประชาชนและสวนผลไม้สวนยางพารา เริ่มได้รับผลกระทบ ผู้ว่าฯ สั่งด่วนทุกหน่วยเฝ้าระวังสถานการณ์ต่อเนื่อง หวั่นประชาชนเดือดร้อน

จากกรณีน้ำจากเขารั้ง ๒ สาย เข้าท่วมพื้นที่ บ้านทุ่งยอ ม.๓ ต.บางริน อ.เมืองระนอง ส่งผลให้บ้านเรือนประชาชนและสวนผลไม้สวนยางพารา เริ่มได้รับผลกระทบ หนึ่งในนั้นเป็นโรงงานหล่อปูน ซึ่งถูกกระแสไฟฟ้าพัดถนนเข้าโรงงานจนขาดลำสุดโรงงานได้นำไม้กระดาน มาวางเป็นสะพานชั่วคราว เพื่อให้พนักงานสามารถเข้าออกได้ ส่วนรถที่จะนำวัสดุดิบ เช่น ทราย หิน ปูน เข้ามา ยังไม่สามารถผ่านได้ เนื่องจากถนนยังซ่อมแซมไม่เสร็จ ต้องรอให้ฝนหยุดตก อีกทั้งยังมีน้ำไหลเชี่ยวตลอดเวลา แม้ว่าจะลดระดับลง ด้านเจ้าหน้าที่จากองค์การบริหารส่วนจังหวัดระนอง ได้นำรถตักขนาดใหญ่มาจอดไว้บริเวณทางเข้าโรงงานเพื่อเป็นการเตรียมพร้อม หลังจากเจ้าหน้าที่แขวงทางหลวงระนอง ได้นำรถตักไปใช้ยังจุดอื่นที่เป็นจุดเสี่ยงอาจเกิดปัญหาน้ำท่วมฉับพลัน ดินเลื่อน เนื่องจากตลอดทั้งวันในจังหวัดระนอง ทั้ง ๕ อำเภอ ยังคงมีฝนตกลงมาอย่างต่อเนื่อง ทำให้หลายฝ่ายกังวลว่าอาจจะเกิดการสะสมของมวลน้ำเป็นรอบที่ ๒ แม้ว่าจะมีการขยายช่องทางต่าง เพื่อให้มีการน้ำระบายดีขึ้นแล้วก็ตาม โดยหากมีมวลน้ำจากน้ำ ๒ สายจากภูเขาเกิดมีปริมาณมากอาจจะเกิดน้ำท่วมฉับพลันได้ตลอดเวลา

ด้าน นายจตุพจน์ ปิยัมปุตระ ผู้ว่าราชการจังหวัดระนอง ได้มีหนังสือวิญูในราชการด่วนที่สุด แจ้งเตือนไปยังทุกหน่วยงาน ให้มีการเตรียมพร้อมทั้งกำลังคน เครื่องมือต่าง ๆ รับมือกับสภาพอากาศที่อาจจะเกิดเหตุน้ำท่วมฉับพลัน ดินสไลด์ น้ำป่าไหลหลาก และคลื่นลมในทะเลกำลังแรง เพื่อความปลอดภัยในชีวิตและทรัพย์สิน (ไอ เอ็น เอ็น)

ฟิลิปปินส์เตรียมพร้อมรับมือซูเปอร์ไต้ฝุ่น "ไทม่า"

ทางการฟิลิปปินส์เตือนประชาชนบนเกาะลูซอนให้เตรียมความพร้อมขั้นสูงสุด ในการรับมือซูเปอร์ไต้ฝุ่น "ไทม่า" ความรุนแรงเทียบเท่าเฮอริเคนระดับ ๕

สำนักข่าวต่างประเทศรายงานจากกรุงมะนิลา ประเทศฟิลิปปินส์ เมื่อวันที่ ๑๙ ต.ค. ว่าศูนย์ประสานงานด้านข้อมูลภัยพิบัติของกระทรวงมหาดไทยฟิลิปปินส์ และสำนักงานอุตุนิยมวิทยาแห่งชาติออกแถลงการณ์ร่วมกันในวันพุธ ว่าซูเปอร์ไต้ฝุ่นไทม่า ซึ่งมีความเร็วลมกระโชกใกล้ศูนย์กลางสูงสุดเกือบ ๓๐๐ กิโลเมตรต่อชั่วโมง และคาดว่าจะเคลื่อนตัวเข้าสู่ฟิลิปปินส์ในช่วงกลางดึกของคืนวันเดียวกันนี้ตามเวลาที่ท้องถิ่น

เบื้องต้นเจ้าหน้าที่ประเมินอิทธิพลของซูเปอร์ไต้ฝุ่นลูกดังกล่าวอาจก่อให้เกิดคลื่นพายุซัดฝั่งสูงถึง ๕ เมตร น้ำท่วมฉับพลัน น้ำป่าไหลหลากและดินถล่มเป็นวงกว้าง โดยพื้นที่เสี่ยงได้รับผลกระทบมากที่สุดคือเกาะลูซอนซึ่งเป็นเกาะขนาดใหญ่ที่สุด ตั้งอยู่ทางเหนือของประเทศและมีประชากรอาศัยอยู่มากกว่า ๑๐ ล้านคน อีกทั้งยังเป็นสถานที่ตั้งของเมืองหลวงคือกรุงมะนิลา จึงขอให้ประชาชนในพื้นที่เตรียมความพร้อมขั้นสูงสุดในการรับมือกับเหตุการณ์ไม่คาดฝัน และติดตามข่าวสารจากทางการอย่างใกล้ชิด

ทั้งนี้ หลายฝ่ายประเมินว่าอิทธิพลของพายุลูกนี้ซึ่งถือเป็นพายุลูกที่ ๗ ในรอบปี ๒๕๕๙ ที่มีความรุนแรงเทียบเท่าเฮอริเคนระดับ ๕ ตามมาตรวัดพายุซัฟเฟอร์-ซิมป์สัน อาจมีความรุนแรงใกล้เคียงกับซูเปอร์ไต้ฝุ่น "ไทม่า" ที่คร่าชีวิตประชาชนในฟิลิปปินส์มากกว่า ๗,๓๕๐ คน เมื่อช่วงปลายปี ๒๕๕๖. (เดลินิวส์)