



รายงานการเฝ้าระวังติดตามสถานการณ์น้ำ ๒๔ ชั่วโมง

ศูนย์ป้องกันวิกฤติน้ำ กรมทรัพยากรน้ำ กระทรวงทรัพยากรธรรมชาติและสิ่งแวดล้อม
โทรศัพท์ ๐ ๒๒๙๘ ๖๖๓๑ โทรสาร ๐ ๒๒๙๘ ๖๖๒๙ <http://www.dwr.go.th>

รายงานฉบับที่ ๑๔๑๒/๒๕๖๐

เวลา ๐๘.๐๐ น.

วันที่ ๑๕ ธันวาคม ๒๕๖๐

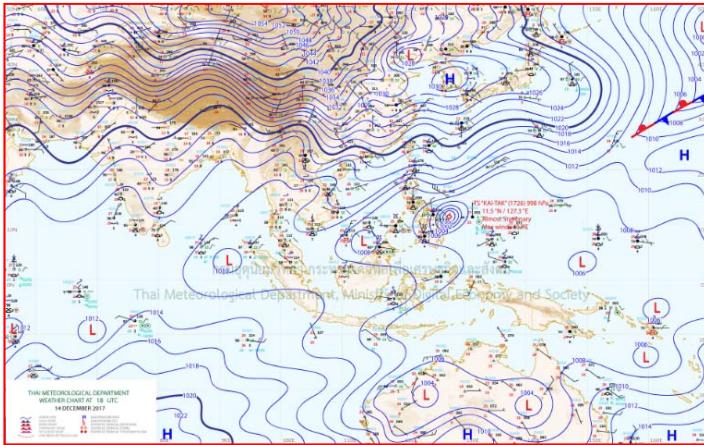
เรื่อง รายงานการเฝ้าระวังติดตามสถานการณ์น้ำ ๒๔ ชั่วโมง

เรียนร.ม.ทส. เลขานุการ ร.ม.ทส.ปท.ทส. รอง ปท.ทส. อทน. รอง อทน. และหน่วยงานที่เกี่ยวข้อง

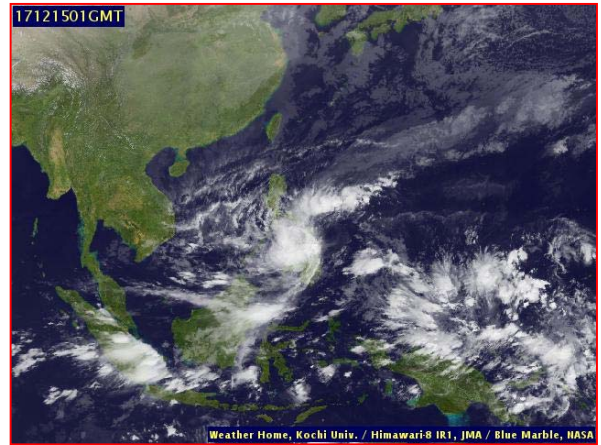
กรมทรัพยากรน้ำขอรายงานการเฝ้าระวังและติดตามสถานการณ์น้ำ ประจำวันที่ ๑๕ ธันวาคม ๒๕๖๐ ดังนี้

๑. สภาพอากาศ เวลา ๐๖.๐๐น. (ที่มา: กรมอุตุนิยมวิทยา)

พยากรณ์อากาศ ๒๔ ชั่วโมงข้างหน้า ภาคเหนือ ภาคตะวันออกเฉียงเหนือ และภาคกลาง ยังคงมีอากาศเย็นกับมีหมอกในตอนเช้ากับมีฝนบางพื้นที่ สำหรับภาคใต้มีฝนน้อย และคลื่นลมบริเวณอ่าวไทยตอนล่างมีกำลังอ่อนลง

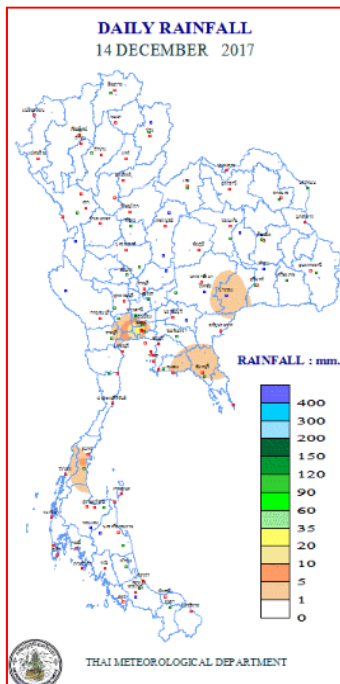


แผนที่อากาศ วันที่ ๑๕ ธ.ค. ๒๕๖๐ เวลา ๐๑.๐๐ น.



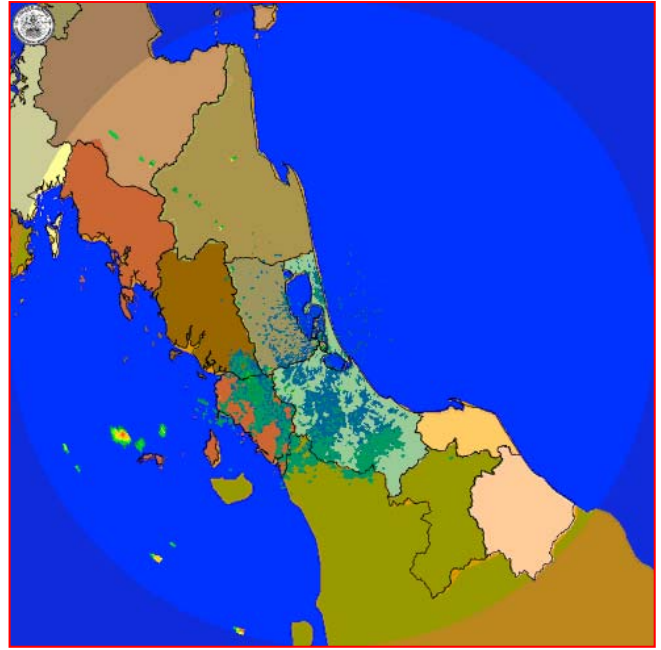
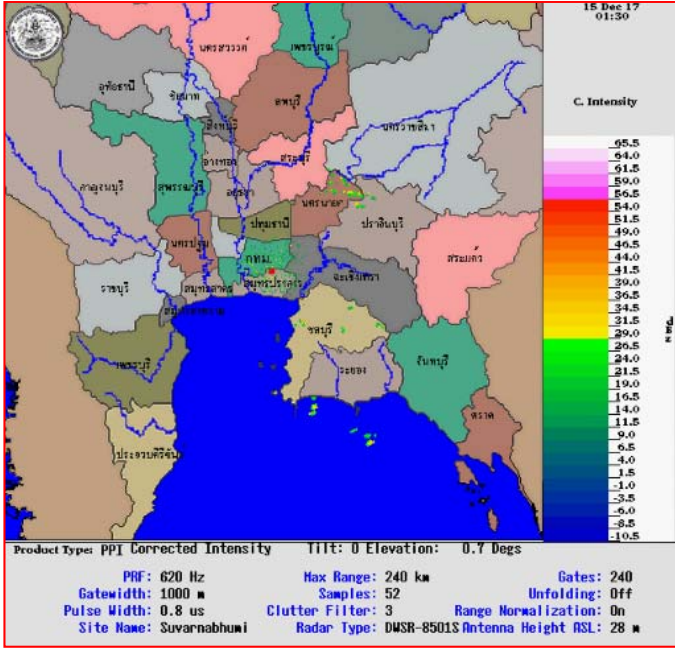
ภาพถ่ายจากดาวเทียม วันที่ ๑๕ ธ.ค. ๒๕๖๐ เวลา ๐๘.๐๐ น.

๒. ปริมาณฝนสะสม ณ เวลา ๐๗.๐๐น.(เมื่อวาน) - ๐๗.๐๐ น.(วันนี้) (ที่มา: กรมอุตุนิยมวิทยา)



จุดตรวจวัด	ปริมาณฝน (มม.)
กรุงเทพมหานคร (ท่าเรือคลองเตย)	๓๓.๐
กรุงเทพมหานคร	๓๐.๒
กรุงเทพมหานคร (สนามบินสุวรรณภูมิ)	๑๑.๙
จ.ชุมพร (สวี สกษ.)	๖.๖
จ.บุรีรัมย์ (นางรอง)	๓.๕
กรุงเทพมหานคร (บางนา สกษ.)	๒.๗
จ.ระยอง	๑.๖

๓.เรดาร์ตรวจอากาศ ณ วันที่ ๑๕ ธันวาคม ๒๕๖๐ (ที่มา: กรมอุตุนิยมวิทยา)



สถานีสุวรรณภูมิ เวลา ๐๘.๓๐ น.

สถานีสีทิ้งพระ เวลา ๐๙.๑๕ น.

จากเรดาร์ตรวจอากาศจะพบว่ามีกลุ่มเมฆฝนกระจายบริเวณพื้นที่ภาคกลาง ภาคตะวันออก และภาคใต้ ของประเทศไทย

๔.สถานการณ์น้ำในอ่างเก็บน้ำขนาดใหญ่ ณ วันที่ ๑๔ ธันวาคม ๒๕๖๐ (ที่มา: กรมชลประทาน)

สภาพน้ำในอ่างเก็บน้ำขนาดใหญ่ ปริมาณน้ำในอ่างฯ ๕๙,๖๙๒ ล้านลบ.ม.คิดเป็นร้อยละ ๘๔ (ปริมาณน้ำใช้การได้ ๓๖,๑๔๘ ล้านลบ.ม. คิดเป็นร้อยละ ๗๗) ปริมาณน้ำในอ่างฯ เทียบกับปี ๒๕๕๙ (๕๐,๓๙๐ ล้านลบ.ม. คิดเป็นร้อยละ ๗๑) มากกว่าปี ๒๕๕๙ จำนวน ๙,๓๐๒ ล้านลบ.ม. ปริมาณน้ำไหลลงอ่างฯ จำนวน ๔๙.๒๔ ล้านลบ.ม. ปริมาณน้ำระบายจำนวน ๑๐๘.๔๐ ล้านลบ.ม. สามารถรับน้ำได้อีก ๑๑,๒๓๒ ล้านลบ.ม.

อ่างเก็บน้ำ	ปริมาณน้ำในอ่าง		ปริมาณน้ำใช้การได้		ปริมาณน้ำไหลลงอ่าง		ปริมาณน้ำระบาย		ปริมาณน้ำรับได้อีก (ล้าน ม. ^๓) (ความจุที่ รนส- ปริมาณน้ำ ปัจจุบัน)
	ปริมาณ (ล้าน ม. ^๓)	% น้ำเก็บกัก	ปริมาณ (ล้าน ม. ^๓)	% น้ำใช้การ	วันนี้ (ล้าน ม. ^๓)	เมื่อวาน (ล้าน ม. ^๓)	วันนี้ (ล้าน ม. ^๓)	เมื่อวาน (ล้าน ม. ^๓)	
๑.ภูมิพล	๑๐,๘๗๕	๘๑	๗,๐๗๕	๗๓	๕.๘๓	๕.๙๐	๒๒.๐๐	๒๒.๐๐	๒,๕๘๗
๒.สิริกิติ์	๘,๓๖๙	๘๘	๕,๕๑๙	๘๓	๙.๙๓	๑๒.๔๐	๒๖.๑๕	๒๖.๑๙	๒,๒๗๑
๓.จุฬารัตน์	๑๖๓	๙๙	๑๒๖	๙๙	๐.๑๘	๐.๑๘	๐.๑๕	๐.๑๕	๔๔
๔.อุบลรัตน์	๒,๒๘๗	๙๔	๑,๗๐๖	๙๒	๕.๖๕	๐.๐๐	๗.๘๑	๘.๘๗	๑๔๔
๕.ลำปาง	๑,๗๕๙	๘๙	๑,๖๕๙	๘๘	๐.๐๐	๐.๐๐	๒.๖๕	๒.๖๔	๖๙๑
๖.สิรินธร	๑,๖๑๖	๘๒	๗๘๔	๖๙	๓.๒๙	๓.๒๙	๐.๐๐	๐.๐๐	๓๕๐
๗.ป่าสักชลสิทธิ์	๘๙๕	๙๓	๘๙๒	๙๓	๒.๒๕	๐.๐๐	๘.๗๐	๘.๗๒	๖๕
๘.ศรีนครินทร์	๑๕,๕๙๖	๘๘	๕,๓๓๑	๗๑	๔.๐๗	๗.๓๓	๖.๐๐	๕.๙๘	๓,๒๕๔
๙.วชิราลงกรณ์	๖,๘๙๑	๗๘	๓,๘๗๙	๖๖	๒.๑๙	๒.๑๑	๘.๑๐	๘.๐๓	๔,๑๐๙
๑๐.ขุนด่านปราการชล	๒๑๐	๙๔	๒๐๕	๙๔	๐.๐๐	๐.๐๐	๐.๖๓	๑.๑๓	๑๖
๑๑.รัชชประภา	๔,๔๕๕	๗๙	๓,๑๐๔	๗๒	๑.๙๓	๑.๙๓	๐.๐๐	๐.๐๐	๒,๑๖๕
๑๒.บางกลาง	๑,๒๑๗	๘๔	๙๔๑	๘๐	๘.๗๖	๑๐.๒๒	๑๓.๑๔	๑๓.๑๑	๔๕๗

๕. สถานการณ์น้ำในประเทศ ณ วันที่ ๑๒ - ๑๕ ธันวาคม ๒๕๖๐ (ที่มา: กรมชลประทาน)

สถานี	แม่น้ำ	อำเภอ	จังหวัด	ระดับตลิ่ง (ม.รทก.)	ระดับน้ำ (ม.รทก.)				แนวโน้ม	เปรียบเทียบระดับตลิ่ง
					อังคาร	พุธ	พฤหัสบดี	ศุกร์		
					๑๒ ธ.ค.	๑๓ ธ.ค.	๑๔ ธ.ค.	๑๕ ธ.ค.		
P.๑	ปิง	เมือง	เชียงใหม่	๓.๗๐	๑.๓๕	๑.๔๕	๑.๔๑	๑.๔๙	เพิ่มขึ้น	-๒.๒๑
W.๑C	วัง	เมือง	ลำปาง	๕.๒๐	-๐.๔๑	-๐.๐๗	๐.๐๕	๐.๐๑	ลดลง	-๕.๑๙
Y.๑๖	ยม	บางระกำ	พิษณุโลก	๗.๒๘	๒.๒๐	๒.๑๙	๒.๑๗	๒.๑๐	ลดลง	-๕.๑๘
N.๗A	น่าน	เมือง	พิจิตร	๑๑.๑๘	๓.๕๘	๓.๖๙	๔.๐๖	๔.๐๓	ลดลง	-๗.๑๕
C.๑๓	เจ้าพระยา	สรรพยา	ชัยนาท	๑๖.๓๔	๖.๔๖	๖.๖๐	๖.๖๐	๖.๗๐	เพิ่มขึ้น	-๙.๖๔
M.๖A	มูล	สตึก	บุรีรัมย์	๖.๐๐	๑.๑๘	๑.๑๖	๑.๑๑	๑.๒๕	เพิ่มขึ้น	-๔.๗๕
M.๗	มูล	เมือง	อุบลราชธานี	๗.๐๐	๓.๒๓	๒.๘๘	๒.๖๑	๒.๔๒	ลดลง	-๔.๕๘
M.๑๙๑	ลำตะคอง	เมือง	นครราชสีมา	๓.๐๐	๐.๙๓	๐.๘๗	๐.๙๗	๐.๙๓	ลดลง	-๒.๐๗
M.๑๕๙	ลำชี	จอมพระ	สุรินทร์	๘.๒๐	๑.๗๕	๑.๙๗	๒.๑๐	๒.๐๖	ลดลง	-๖.๑๔
M.๙๕	ลำเสียวใหญ่	สุวรรณภูมิ	ร้อยเอ็ด	๓.๒๐	๒.๔๕	๒.๔๔	๒.๔๔	๒.๔๔	ทรงตัว	-๐.๗๖
X.๖๔	คลองท่าแซะ	ท่าแซะ	ชุมพร	๑๗.๑๓	๘.๘๕	๙.๑๔	๙.๐๖	๘.๔๙	ลดลง	-๘.๖๔
X.๑๔๙	คลองกลาย	นบพิตำ	นครศรีธรรมราช	๓๓.๙๖	๒๙.๕๗	๒๙.๕๓	๒๙.๔๘	๒๙.๔๖	ลดลง	-๔.๕๐
X.๒๗๔	แม่น้ำโก-ลก	แว้ง	นราธิวาส	๒๔.๑๘	๑๙.๔๓	๑๙.๓๖	๑๙.๒๘	๑๙.๒๒	ลดลง	-๔.๙๖
X.๓๗A	แม่น้ำตาปี	พระแสง	สุราษฎร์ธานี	๑๐.๗๖	๑๐.๔๘	๑๐.๒๕	๑๐.๐๓	๙.๗๖	ลดลง	-๑.๐๐

*** ยังไม่ได้รับรายงาน

๖. สถานการณ์น้ำในพื้นที่ลุ่มน้ำโขง ณ วันที่ ๑๑ ธันวาคม ๒๕๖๐ (ที่มา:MRC: Mekong River Commission)

สถานี	ปริมาณฝน ๒๔ ชม. (มม)	ระดับอ้างอิง (ม.รทก.)	ระดับตลิ่ง (ม.)	ระดับน้ำ (ม.) ๑๑ ธ.ค.	เปรียบเทียบระดับตลิ่ง	ระดับน้ำคาดการณ์ (ม.)			แนวโน้ม
						๑๒ ธ.ค.	๑๓ ธ.ค.	๑๔ ธ.ค.	
อ.เชียงแสน จ.เชียงราย	๐.๐	๓๕๗.๑๑๐	๑๒.๘๐	๓.๘๗	-๘.๙๓	๓.๕๗	๓.๒๗	๓.๐๐	ลดลง
อ.เชียงคาน จ.เลย	๐.๐	๑๙๔.๑๑๘	๑๖.๐๐	๗.๒๖	-๘.๗๔	๗.๓๕	๗.๔๕	๗.๔๐	ลดลง
อ.เมือง จ.หนองคาย	๐.๐	๑๕๓.๖๔๘	๑๒.๒๐	๔.๑๖	-๘.๐๔	๔.๒๕	๔.๔๐	๔.๖๐	เพิ่มขึ้น
อ.เมือง จ.นครพนม	๐.๐	๑๓๐.๙๖๑	๑๒.๐๐	๓.๓๕	-๘.๖๕	๓.๒๖	๓.๒๑	๓.๓๐	เพิ่มขึ้น
อ.เมือง จ.มุกดาหาร	๐.๐	๑๒๔.๒๑๙	๑๒.๕๐	๓.๔๐	-๙.๑	๓.๓๐	๓.๒๕	๓.๓๐	เพิ่มขึ้น
อ.โขงเจียม จ.อุบลราชธานี	๐.๐	๘๙.๐๓๐	๑๔.๕๐	๔.๑๓	-๑๐.๓๗	๓.๙๘	๓.๙๐	๓.๘๔	ลดลง

๖. สถานการณ์เตือนภัย Early Warning ณ วันที่ ๑๕ ธันวาคม ๒๕๖๐ (ที่มา: สำนักวิจัย พัฒนาและอุทกวิทยา กรมทรัพยากรน้ำ) [เวลา ๑๕.๐๐ น.(เมื่อวาน) - ๐๘.๐๐ น. (วันนี้)]

การแจ้งเตือน	สถานี	การแจ้งเตือน
เตือนสีแดง (อพยพ)	-	-
เตือนสีเหลือง (เตือนภัย)	-	-
เตือนสีเขียว (เฝ้าระวัง)	-	-

๗. สถานการณ์ธรณีพิบัติภัย ณ วันที่ ๑๕ ธันวาคม ๒๕๖๐ (ที่มา : กรมทรัพยากรธรณี)

ไม่มีสถานการณ์ธรณีพิบัติภัย

๘. เหตุการณ์วิกฤตน้ำปัจจุบัน ณ วันที่ ๑๕ ธันวาคม ๒๕๖๐ [เวลา ๑๕.๐๐ น.(เมื่อวาน) - ๐๘.๐๐ น. (วันนี้)]

จ.พัทลุง - จังหวัดพัทลุง โดย นายวันชัย จันทรพร รองผู้ว่าราชการจังหวัดพัทลุง ร่วมกับหน่วยงานทรัพยากรธรรมชาติและสิ่งแวดล้อม สำนักงานพัฒนาที่ดิน นาน้ำหมักจุลินทรีย์ (สารเร่งซูเปอร์ พด.๖) ฉีดพ่นน้ำหมักจุลินทรีย์รอบชุมชนบ้านทะเลน้อย หมู่ที่ ๑ หมู่ที่ ๒ และหมู่ที่ ๑๓ ต.พนาจตุร อ.ควนขนุน หลังจากน้ำท่วมมีสภาพน้ำท่วมขังบริเวณใต้ถุนบ้านเกือบทุกครัวเรือน และน้ำที่ท่วมขังเป็นเวลานานนับเดือน เพื่อแก้ปัญหาหน้าน้ำเสีย และกลิ่นเหม็น บรรเทาความเดือดร้อนของชาวบ้าน

ในพื้นที่ และฟื้นฟูสภาพแวดล้อมของชุมชนบ้านทะเลน้อย ซึ่งเป็นแหล่งท่องเที่ยว สำหรับการเท ฉีดพ่นน้ำหมักจุลินทรีย์นั้น ทางเจ้าหน้าที่จะดำเนินการจนกว่าสภาพน้ำในพื้นที่จะกลับเข้าสู่สภาวะปกติ (ผู้จัดการ)

จ.อ่างทอง - ตลิ่งริมแม่น้ำเจ้าพระยา บริเวณหมู่ที่ ๒ ตำบลไชโย อำเภอไชโย จังหวัดอ่างทอง เกิดทรุดตัวลงไปใต้มแม่น้ำเจ้าพระยา หลังระดับน้ำในแม่น้ำเจ้าพระยาลดลงอย่างต่อเนื่อง โดยพบว่าบริเวณดังกล่าวมีดินสไลด์ลงไปใต้มแม่น้ำเจ้าพระยา ระยะทางยาวกว่า ๒๐๐ เมตร ลึก ๒ เมตร ส่งผลทำให้ประชาชนที่ใช้ถนนเดินทางสัญจรไปมาระหว่างหมู่บ้าน ได้รับความเดือดร้อน ซึ่งทางเทศบาลตำบลไชโย ได้นำรถและเครื่องจักรกลหนักมาทำการปรับพื้นที่ให้ประชาชนได้ใช้สัญจรเป็นการชั่วคราว (INN)

๙.สถานการณ์อุทกภัย ณ วันที่ ๑๕ ธันวาคม ๒๕๖๐ (ที่มา :กรมป้องกันและบรรเทาสาธารณภัย)

สถานการณ์อุทกภัยภาคใต้ จากอิทธิพลมรสุมตะวันออกเฉียงเหนือ ตั้งแต่วันที่ ๒๕ พ.ย. - ๑๕ ธ.ค. ๖๐ ในพื้นที่ ๑๑ จังหวัด (ปัตตานี ยะลา สงขลา พัทลุง ตรัง สตูล ชุมพร นราธิวาส นครศรีธรรมราช สุราษฎร์ธานี กระบี่) ๑๒๑ อำเภอ ๘๒๓ ตำบล ๕,๘๘๓ หมู่บ้าน ประชาชนได้รับผลกระทบ ๕๑๕,๔๐๖ครัวเรือน ๑,๖๕๔,๖๐๐ คน เสียชีวิต ๓๕ ราย (จ.สงขลา ๑๑ ราย จ.นครศรีธรรมราช ๘ ราย จ.ปัตตานี ๕ ราย จ.ตรัง ๔ ราย จ.ยะลา ๒ ราย จ.พัทลุง ๒ ราย สุราษฎร์ธานี ๓ ราย) ช่วยเหลือแล้ว ๓๕ ราย **ปัจจุบันคลี่คลายแล้ว ๗ จังหวัด** (กระบี่ สตูล ยะลา นราธิวาส ชุมพร ปัตตานี ตรัง) **ยังคงมีสถานการณ์ ๔ จังหวัด** (สงขลา พัทลุง นครศรีธรรมราช สุราษฎร์ธานี) ๒๐ อำเภอ ๑๕๒ ตำบล ๑,๑๙๔ หมู่บ้าน ประชาชนได้รับผลกระทบ ๑๒๑,๔๗๓ ครัวเรือน ๓๖๗,๘๗๖ คน **อพยพ ๑๕๗ ครัวเรือน ๔๐๘ คน** (จ.พัทลุง) ทั้งนี้ได้ประกาศเขตพื้นที่ประสบสาธารณภัยตามแผนการป้องกันและบรรเทาสาธารณภัยแห่งชาติ พ.ศ. ๒๕๕๘ แล้ว ๑๐ จังหวัด (ปัตตานี ยะลา สงขลา พัทลุง ตรัง สตูล นราธิวาส นครศรีธรรมราช สุราษฎร์ธานี ชุมพร)

๑๐. การคาดหมายลักษณะอากาศ ๗ วันข้างหน้า (ระหว่างวันที่ ๑๔ - ๒๐ ธันวาคม ๒๕๖๐)

ในช่วงวันที่ ๑๔-๑๕ ธ.ค.ประเทศไทยตอนบน อากาศเย็นกับมีหมอกในตอนเช้า และมีฝนบางแห่ง สำหรับบริเวณอ่าวไทยมีคลื่นสูงลดลง

ในช่วงวันที่ ๑๖-๒๐ ธ.ค. ประเทศไทยตอนบนจะมีอากาศหนาวเย็นลง อุณหภูมิจะลดลง ๔-๖ องศาเซลเซียส กับมีลมแรง สำหรับภาคใต้ตอนล่างตั้งแต่จังหวัดนครศรีธรรมราชลงไป จะมีฝนเพิ่มขึ้นและมีฝนตกหนักบางพื้นที่ ส่วนคลื่นลมบริเวณอ่าวไทยและทะเลอันดามันจะมีกำลังแรง โดยมีคลื่นสูง ๒-๓ เมตร

ลักษณะสำคัญทางอุตุนิยมวิทยา ในช่วงวันที่ ๑๔-๑๕ ธ.ค.บริเวณความกดอากาศสูงยังคงปกคลุมประเทศไทยตอนบน ทำให้มีอากาศเย็นกับมีหมอกในตอนเช้าและมีฝนบางแห่ง ส่วนมรสุมตะวันออกเฉียงเหนือที่พัดปกคลุมอ่าวไทยมีกำลังอ่อนลง ทำให้คลื่นลมบริเวณอ่าวไทยมีกำลังอ่อนลง ในช่วงวันที่ ๑๖-๒๐ ธ.ค. บริเวณความกดอากาศสูงกำลังแรงอีกระลอกจากประเทศจีนจะแผ่ลงมาปกคลุมประเทศไทยตอนบนและทะเลจีนใต้ ทำให้บริเวณดังกล่าวอุณหภูมิลดลง กับมีลมแรง สำหรับมรสุมตะวันออกเฉียงเหนือที่พัดปกคลุมอ่าวไทยและภาคใต้จะมีกำลังแรงขึ้น ทำให้คลื่นลมบริเวณอ่าวไทยและทะเลอันดามันมีกำลังแรง

ข้อควรระวัง ในช่วงวันที่ ๑๖-๒๐ ธ.ค. ประชาชนบริเวณชายฝั่งภาคใต้ฝั่งตะวันออกระวังคลื่นลมแรงซัดเข้าหาฝั่งและชาวเรือบริเวณอ่าวไทยและทะเลอันดามันควรเดินเรือด้วยความระมัดระวัง และเรือเล็กบริเวณดังกล่าวควรงดออกจากฝั่ง สำหรับประชาชนในประเทศไทยตอนบนควรดูแลรักษาสุขภาพอันเนื่องมาจากอากาศหนาวเย็นลงไว้ด้วย

๑๑.การช่วยเหลือเพื่อบรรเทาสถานการณ์อุทกภัย (กรมทรัพยากรน้ำ)

สรุปการสูบน้ำ และบริการน้ำดื่ม เพื่อช่วยเหลือสถานการณ์อุทกภัยตั้งแต่ ๑ พฤษภาคม - ๑๓ ธันวาคม พ.ศ. ๒๕๖๐

หน่วย งาน	จังหวัด	ปริมาณสูบน้ำ (ลบ.ม.)	ปริมาณแจกจ่าย น้ำ (ลิตร)	ประโยชน์ที่ได้รับ		
				อุปโภค-บริโภค		
				ครัวเรือน	ประชากร	พื้นที่
ภาค ๑	ลำปาง	-	๕๖,๖๙๕	-	-	-
	กำแพงเพชร	๑๗๐,๔๐๐	๓๙,๗๘๘	๗,๑๓๗	๑๗,๙๑๐	-
	เชียงใหม่	-	๔๗,๙๔๖	-	-	-
	แม่ฮ่องสอน	-	๓๗,๐๑๗	-	-	-
	เชียงใหม่	-	๓๐,๑๙๙	-	-	-
ภาค ๒	นครสวรรค์	๗,๒๐๘,๖๔๐	-	๕,๕๐๖	๑๙,๕๕๒	๒๒,๔๒๐
	อุทัยธานี	๑,๑๗๙,๓๖๐	-	๓๕๐	๑,๔๐๐	๓,๒๐๐
	สมุทรปราการ	๔,๔๔๒,๐๔๐	-	-	๒๓,๙๙๐	-
	สระบุรี	๒,๗๓๒,๔๐๐	-	๓,๕๕๙	๑๓,๘๙๐	๓,๐๐๐
	พระนครศรีอยุธยา	๖๑๒,๓๖๐	-	-	๑๐,๙๙๐	๒๕
	สิงห์บุรี	๒,๓๒๖,๓๒๐	-	๑,๐๐๐	๔,๓๒๐	๑๓๐
ภาค ๓	อุดรธานี	๑,๒๑๑,๓๗๒	-	๓,๘๘๓	๑๒,๑๒๖	-
ภาค ๔	กาฬสินธุ์	๑๓๒,๐๐๐	-	๑,๒๐๔	๖,๐๒๐	-
	ขอนแก่น	๑๐,๔๘๓,๐๔๐	-	๓,๑๒๕	๑๒,๙๔๒	-
	มหาสารคาม	๑,๙๕๑,๒๐๐	-	๑,๑๒๓	๔,๕๒๒	๗๐๗
ภาค ๕	นครราชสีมา	๖๙๔,๐๐๐	-	๒,๓๕๖	๙,๒๒๔	-
ภาค ๖	สระแก้ว	๑,๒๘๔,๘๐๐	-	๑๒,๐๐๐	๔๘,๐๐๐	-
	ปราจีนบุรี	๑,๓๒๔,๖๐๐	-	๑,๐๐๙	๓,๑๓๙	๑๐,๗๘๗
ภาค ๗	สุพรรณบุรี	๓,๗๗๖,๒๒๐	-	๒,๑๘๐	๗,๑๗๐	๒๐,๗๐๐
	ราชบุรี	๒,๕๕๑,๕๐๐	-	๒,๖๕๘	๙,๐๐๕	๔,๖๑๕
	เพชรบุรี	๘๐๒,๘๐๐	-	๕,๘๔๐	๒๔,๗๐๐	๒,๑๐๐
ภาค ๘	สงขลา	๑๘๗,๙๒๐	-	๒,๙๘๐	๘,๙๔๐	-
	พัทลุง	๔๘,๖๐๐	-	๑,๒๐๗	๓,๖๒๑	-
	นครศรีธรรมราช	๘๔,๒๔๐	-	๙๗๐	๒,๙๑๐	-
ภาค ๙	สุโขทัย	๑๕๓,๐๐๐	-	-	๓,๐๙๐	๑,๒๐๐
	อุตรดิตถ์	-	๖๗๑,๕๘๕	๓,๗๔๗	๑๔,๘๘๐	-
	พิษณุโลก	๗๖,๕๐๐	๔๘๐,๐๐๐	-	๙๙๐	๑,๘๐๐
		๔๓,๔๓๓,๓๑๒	๑,๓๖๓,๒๓๐	๖๑,๘๓๔	๒๖๓,๓๗๑	๗๐,๖๘๔

จึงเรียนมาเพื่อโปรดทราบ

นายวรศาสน์ อภัยพงษ์
อธิบดีกรมทรัพยากรน้ำ