



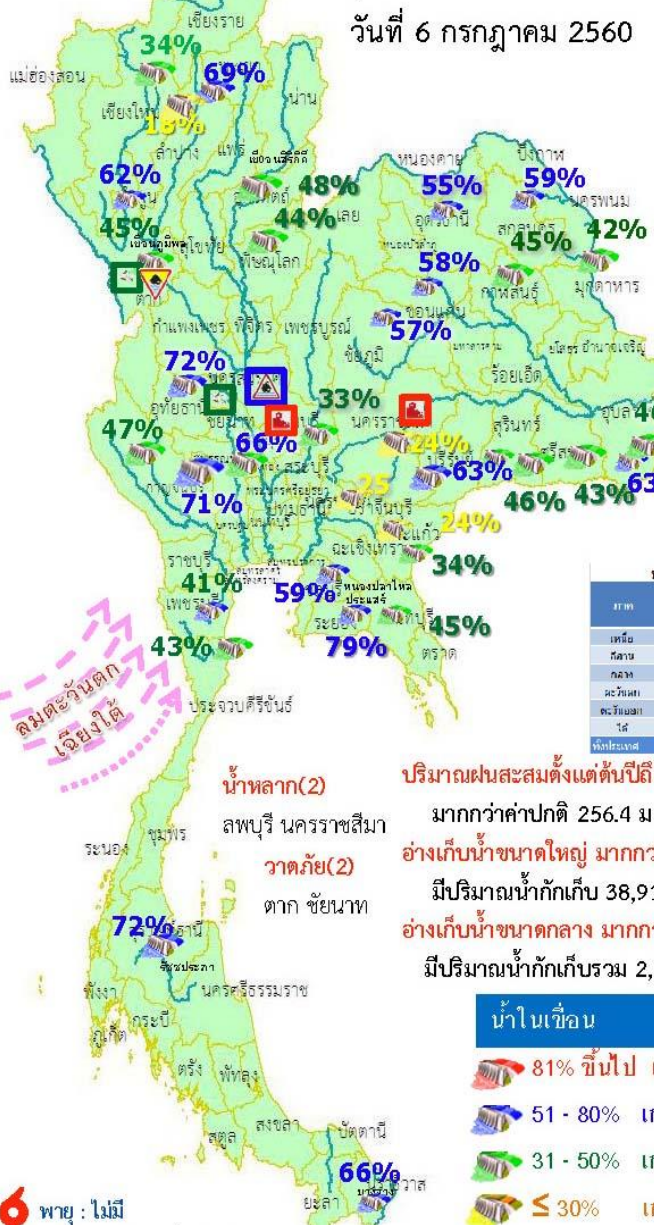
สรุปสถานการณ์น้ำ

6 กรกฎาคม 2560

สำนักงานเลขาธิการ
คณะกรรมการทรัพยากรน้ำแห่งชาติ

สรุปสถานการณ์น้ำ

วันที่ 6 กรกฎาคม 2560



น้ำเสีย (-)
น้ำเค็มรุก
ขาดแคลนน้ำ (-)
น้ำระบายไม่ทัน(1) ดาก
น้ำท่วม (1) นครสวรรค์
น้ำหลาก (2) ลพบุรี
ดินสไลด์ (-) อุบลราชธานี
วาตภัย (2) นครราชสีมา

ปริมาณน้ำไหล 6 ก.ค. 2560

ลุ่มน้ำ	ปริมาณน้ำไหล (ล้าน ลบ.ม.)	%	สถานะเทียบกับปี 59 (ล้าน ลบ.ม.)
เหนือ	1,575	25	ลดลง 3,113
กลาง	2,527	38	เพิ่มขึ้น 1,348
กลาง	526	40	เพิ่มขึ้น 307
ตะวันตก	1,576	26	ลดลง 1,708
ตะวันออก	503	36	เพิ่มขึ้น 276
ใต้	3,735	38	ลดลง 694
ทั้งหมด	15,392	33	เพิ่มขึ้น 7,646

ปริมาณฝนสะสมตั้งแต่ต้นปีถึงปัจจุบันรวม 824.4 มม.
 มากกว่าค่าปกติ 256.4 มม. 45%
อ่างเก็บน้ำขนาดใหญ่ มากกว่า ปีที่แล้ว 11%
 มีปริมาณน้ำกักเก็บ 38,919 ล้าน ลบ.ม. (55%)
อ่างเก็บน้ำขนาดกลาง มากกว่า ปีที่แล้ว 29%
 มีปริมาณน้ำกักเก็บรวม 2,944 ล้าน ลบ.ม. (66%)

น้ำในเขื่อน

- 81% ขึ้นไป เกณฑ์น้ำดีมาก 0 แห่ง
- 51 - 80% เกณฑ์น้ำดี 15 แห่ง
- 31 - 50% เกณฑ์น้ำพอใช้ 15 แห่ง
- ≤ 30% เกณฑ์น้ำน้อย 4 แห่ง

ลมตะวันตก
เจียงใต้

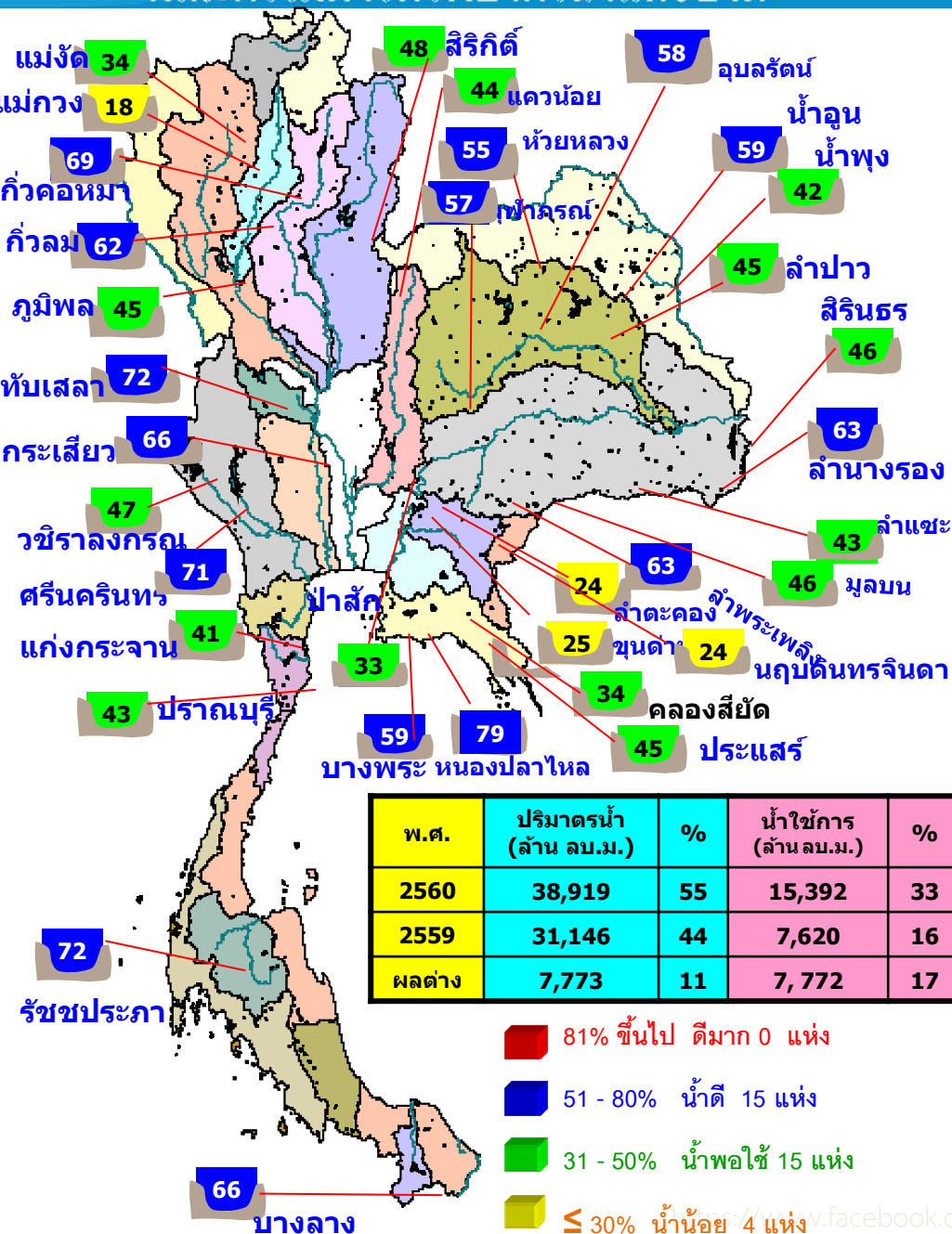
1. ปริมาณฝนสะสมตั้งแต่ต้นปี 2560 ถึงวันที่ 2 กรกฎาคม 60 รวม 824.4 มม. มากกว่าค่าเฉลี่ย 256.4 มม. (45%)
2. อ่างเก็บน้ำขนาดใหญ่มีปริมาณน้ำเก็บกักรวม 38,919 ล้าน ลบ.ม. (55%) มากกว่าปีที่แล้ว 11% (7,773 ล้าน ลบ.ม.)
3. อ่างเก็บน้ำขนาดกลาง มีปริมาณน้ำเก็บกักรวม 2,944 ล้าน ลบ.ม. (66%) มากกว่าปีที่แล้ว 29% (1,276 ล้าน ลบ.ม.)
4. พื้นที่ที่ต้องให้ความสนใจเรื่องน้ำ
 - 4.1 พื้นที่น้ำท่วม 1 จังหวัด นครสวรรค์
 - 4.1.2 พื้นที่ระบายไม่ทัน 1 จังหวัด ดาก
 - 4.2 พื้นที่น้ำหลาก 2 จังหวัด ลพบุรี นครราชสีมา
 - 4.2 ขาดแคลนน้ำ
 - 4.2.1 ขาดแคลนน้ำอุปโภค-บริโภค - จังหวัด
 - 4.2.2 ขาดแคลนน้ำเกษตร - จังหวัด
 - 4.3 น้ำเค็มรุก - จังหวัด
 - 4.4 คุณภาพน้ำ
 - 4.4.1 น้ำเสียเนื่องจากสิ่งปฏิกูล - จังหวัด
 - 4.4.2 น้ำเสียเนื่องจากน้ำท่วมขัง - จังหวัด

สถานการณ์การเก็บกักน้ำในเขื่อนขนาดใหญ่ มีปริมาณน้ำสูงกว่าเกณฑ์กักเก็บน้ำสูงสุด 8 เขื่อน

เขื่อนกiewคอกหมา	ลำปาง	69%
เขื่อนอุบลรัตน์	ขอนแก่น	58%
เขื่อนน้ำพุง	สกลนคร	42%
เขื่อนลำพระเพลิง	นครราชสีมา	63%
เขื่อนป่าสักชลสิทธิ์	ลพบุรี สระบุรี	33%
เขื่อนทับเสลา	อุทัยธานี	72%
เขื่อนกระเสียว	สุพรรณบุรี	66%
เขื่อนหนองปลาไหล	ระยอง	79%

มีปริมาณน้ำต่ำกว่าเกณฑ์กักเก็บน้ำต่ำสุด 1 เขื่อน

แม่กวอดมธรราร	เชียงใหม่	18%
---------------	-----------	-----

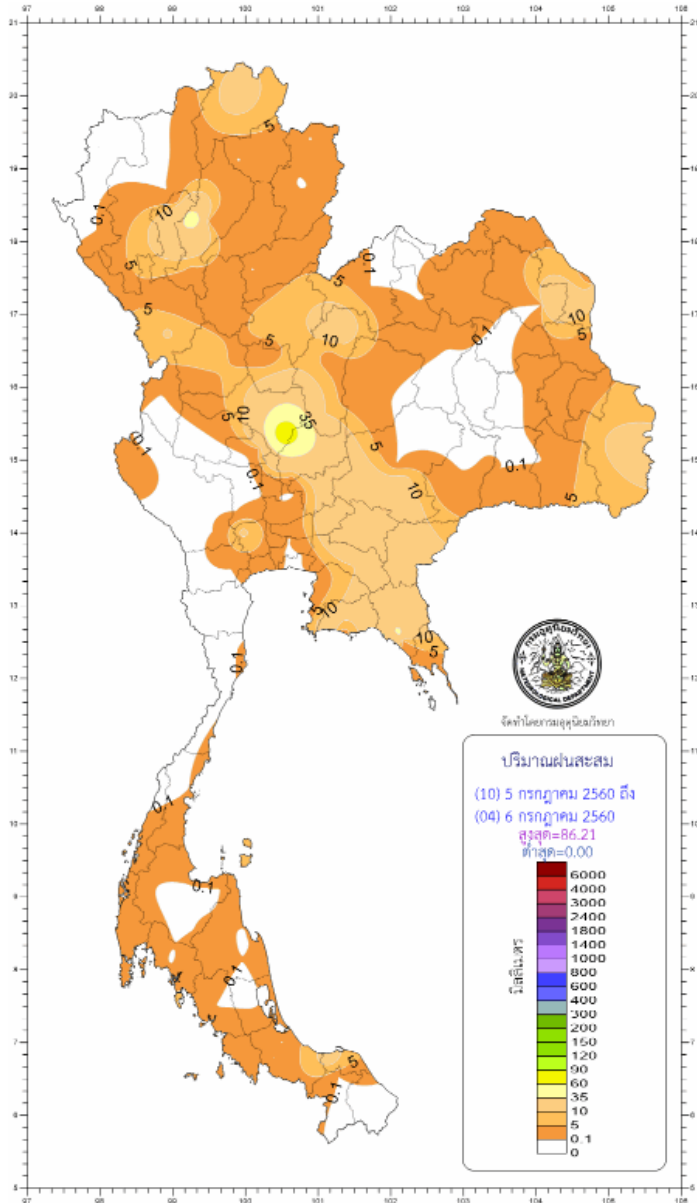


สภาพน้ำและการระบายน้ำ กพฟ

รายงาน ณ วันที่ 6 กรกฎาคม 2560

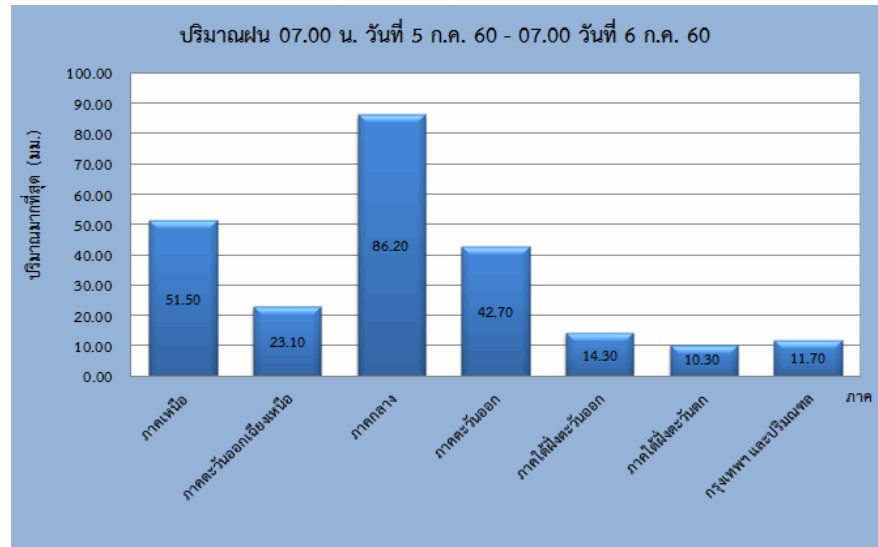
เขื่อน	A	B	C	D	E	F	G
	ปริมาณน้ำไหลเข้าอ่าง (ล้าน ลบ.ม.)	แอมระบายน้ำ (ล้าน ลบ.ม.)	ระบบน้ำผ่านเครื่องรวมเสีตราการสูญเสีย (ล้าน ลบ.ม.)	ปริมาณน้ำที่สามารถใช้งานได้ (ล้าน ลบ.ม.)	ปริมาณน้ำที่สามารถใช้งานได้เป็น %	ใช้งานได้ (วัน)	ใช้ได้จนถึงวันที่
1 เขื่อนภูมิพล	7.01	5.00	6.00	2223.21	23.01	368	8 กค. 2561
2 เขื่อนสิริกิติ์	8.97	10.00	11.04	1694.59	25.44	122	4 พย. 2560
3 เขื่อนศรีนครินทร์	11.90	8.00	12.44	2378.47	31.80	220	2 พย. 2560
4 เขื่อนวชิราลงกรณ	21.00	8.00	9.17	1159.48	19.83	88	1 ตค. 2560
5 เขื่อนรัชชประภา	10.39	24.20	25.33	2680.12	62.51	113	26 ตค. 2560
6 เขื่อนบางลาง	4.99	0.00	14.40	658.09	55.86	46	20 สค. 2560
7 เขื่อนอุบลรัตน์	20.15	15.00	11.66	833.89	45.08	72	15 กย. 2560
8 เขื่อนน้ำพุง	0.62	0.30	0.38	60.51	38.59	151	3 ตค. 2560
9 เขื่อนสิรินธร	18.82	4.00	4.96	79.20	6.98	12	17 กค. 2560
10 เขื่อนจุฬาภรณ์	0.02	0.50	0.99	55.50	43.87	78	21 กย. 2560
11 เขื่อนป่าสักชลสิทธิ์	6.31	4.35	4.35	309.53	32.34	100	13 ตค. 2560
12 เขื่อนแควน้อยบำรุงแดน	3.37	4.32	2.77	371.60	41.47	83	26 กย 2560
รวม	78.37	92.82	105.99	12,496			

ปริมาณฝน 24 ชั่วโมง ที่ผ่านมา

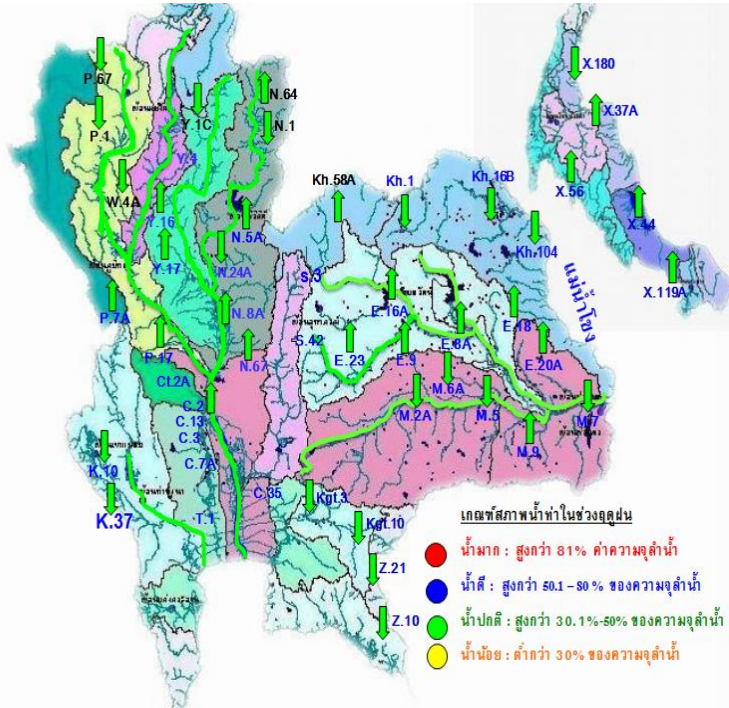


สรุปปริมาณฝนในรอบ 24 ชั่วโมง
(เวลา 07.00 น. วันที่ 5 กรกฎาคม 2560 ถึงเวลา 07.00 น. วันที่ 6 กรกฎาคม 2560)
ข้อมูลจาก : <https://www.tmd.go.th/climate/climate.php?FileID=1> เวลา 08.00 น.

ภาค	ปริมาณมากที่สุด (มม.)	
ภาคเหนือ	51.50	ที่ จ.ลำปาง
ภาคตะวันออกเฉียงเหนือ	23.10	ที่ จ.สกลนคร
ภาคกลาง	86.20	ที่ อ.ตากฟ้า จ.นครสวรรค์
ภาคตะวันออก	42.70	ที่ จ.จันทบุรี
ภาคใต้ฝั่งตะวันออก	14.30	ที่ จ.ปัตตานี
ภาคใต้ฝั่งตะวันตก	10.30	ที่ จ.สตูล
กรุงเทพฯ และปริมณฑล	11.70	ที่ จ.นครปฐม



น้ำในลำน้ำและความเค็มในแม่น้ำเจ้าพระยา



โครงการระบบเฝ้าระวังคุณภาพน้ำแบบ Real Time

การประสานตรวจ

สถานี	ระยะทาง	วันที่	เวลา	กรด-ด่าง pH	ความเค็ม Salinity (g/l)	ความขุ่น Turbidity (NTU)	ความนำไฟฟ้า Conductivity (µS/cm)	สารละลาย TDS (mg/l)	คลอโรฟิลล์ Chlorophyll (µg/l)	ออกซิเจนในน้ำ DO (mg/l)	
แม่น้ำเจ้าพระยา											
วัดบ้านแป้ง	130	06/07/2560	05:30	7.28	0.12	▲ 72.61	▼ 286	166	▲ 3.74	▲ 4.21	
วัดโพธิ์แดงเหนือ	111	06/07/2560	09:00	▲ 7.02	0.12	▲ 79.20	▼ 278	160	▲ 5.40	▲ 3.91	
วัดไผ่ล้อม	102	06/07/2560	09:00	▼ 7.13	0.13	▼ 82.20	▼ 320	180	▲ 4.20	▼ 3.04	
ศาล	96	06/07/2560	09:00	▼ 7.20	0.13	▼ 78.00	▲ 316	180	▲ 4.70	▼ 2.98	
วัดระฆัง	91	06/07/2560	09:00	7.21	0.14	-	▼ 334	190	▲ 8.50	▲ -	
วัดโสมมาเหนือ	64	06/07/2560	09:10	▼ 7.17	0.13	▼ 77.50	▼ 317	183	▲ 3.19	▲ 2.20	
รพ. ศิริราช	50	06/07/2560	09:10	-	-	-	-	-	-	-	
คลองลาดโพธิ์	35	06/07/2560	09:00	-	0.17	-	▼ 402	230	-	-	
โรงไฟฟ้าพระนครใต้	12	06/07/2560	09:10	-	▼ 0.98	-	▼ 2166	▼ 1262	-	-	
คลองประปาฝั่งตะวันออก											
โรงงานผลิตน้ำบางเขน		06/07/2560	09:10	▼ 7.06	0.14	▼ 79.40	▲ 331	190	▲ 5.90	▲ 3.72	
คลองประปาฝั่งตะวันตก รับน้ำจากเขื่อนแม่กลอง จ.กาญจนบุรี											
เขื่อนแม่กลอง		06/07/2560	09:00	7.58	0.10	1.90	233	140	-	▲ 3.54	
ท่าม่วง	-	06/07/2560	09:00	▲ 7.49	0.10	-	239	141	-	▲ 4.01	
คลองประปา กม.54		06/07/2560	09:00	8.07	0.11	7.10	257	150	-	▲ 8.56	
บางเลน กม.35		06/07/2560	09:10	▼ 8.04	0.10	▲ 29.20	▲ 229	140	-	▼ 7.17	
คลองประปา กม.14		06/07/2560	09:10	7.61	0.10	▼ 5.40	234	140	-	▼ 4.94	

ข้อมูลจากเครื่องวัดคุณภาพน้ำ เป็นข้อมูลเพื่อใช้ในการเฝ้าระวังคุณภาพน้ำตามลำน้ำสำหรับการผลิตน้ำประปาของกรมประปาพระนครหลวง

เกณฑ์ศาล : ความเค็ม < 0.25 g/l, ความนำไฟฟ้า < 500 µS/cm, ออกซิเจนในน้ำ > 2 mg/l, กรด-ด่าง ระหว่าง 5-9

เกณฑ์สะพานพระนั่งเกล้า และ รพ.ศิริราช : ความเค็ม < 1.80 g/l (อ้างอิงฝ่ายคุณภาพน้ำ)

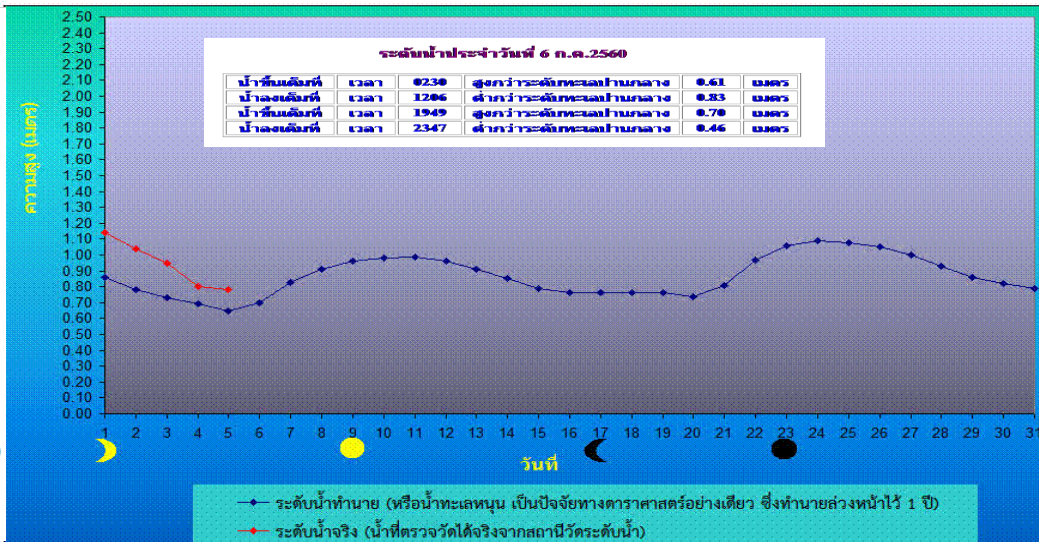
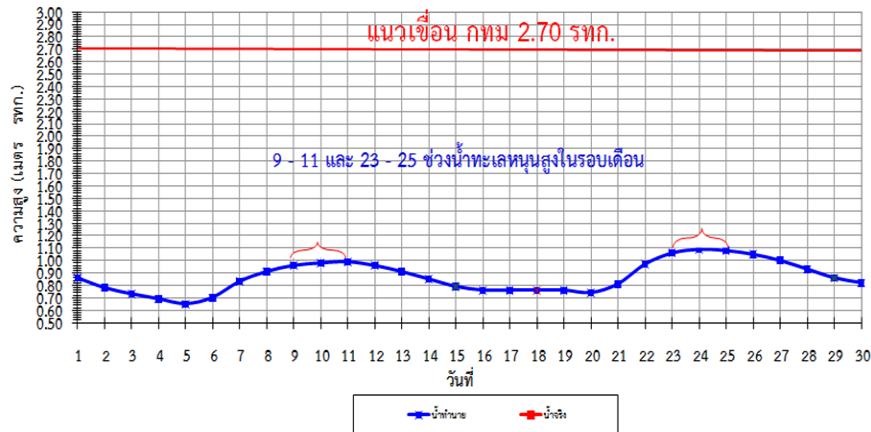
เกณฑ์สำรับกรมเกษตร : ความเค็ม < 2 g/l, ความนำไฟฟ้า < 4,000 µS/cm

เปรียบเทียบระดับน้ำขึ้นสูงสุดรายวัน ประจำเดือน กรกฎาคม พ.ศ.2560

บริเวณกองบัญชาการกองทัพเรือ

แนวเขื่อน กทม 2.70 รทก.

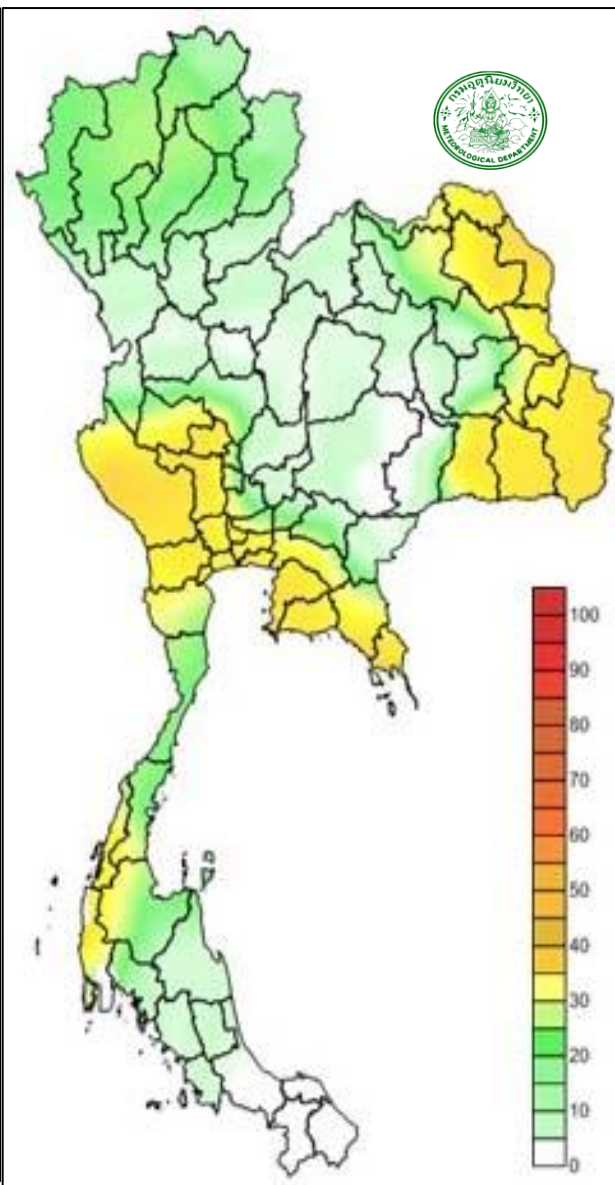
9 - 11 และ 23 - 25 ช่วงน้ำทะเลหนุนสูงในรอบเดือน



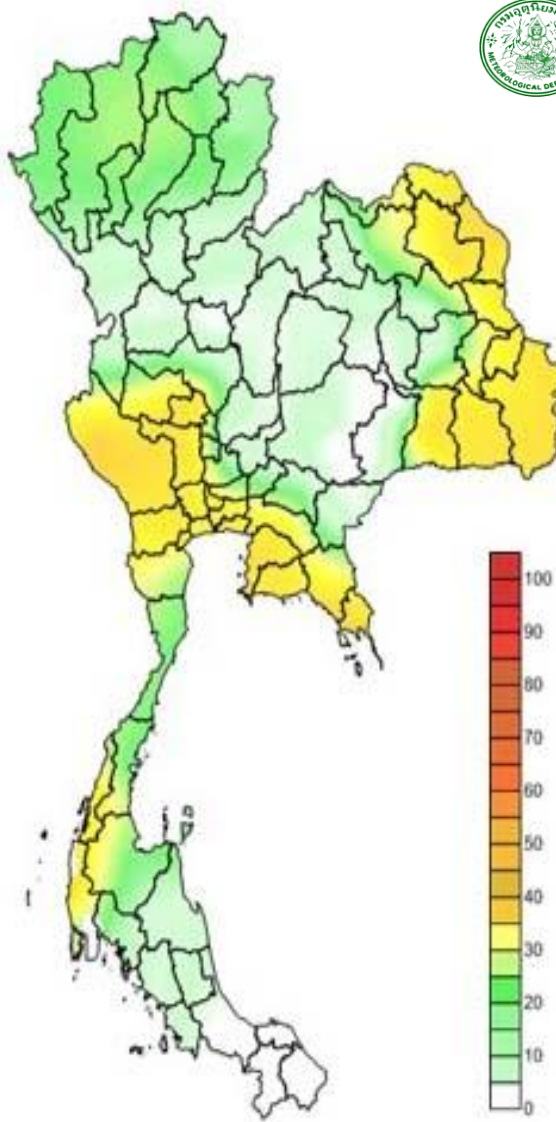
คาดการณ์ ฝนและอากาศ 24 ชั่วโมงข้างหน้า

วันที่ 6 กค. 60 ประเทศไทยยังคงมีฝนฟ้าคะนองและมีฝนตกหนักบางพื้นที่ ส่วนภาคใต้มีฝนลดลง (สกลนคร นครพนม มุกดาหาร อานาจเจริญ อุบลราชธานี ศรีสะเกษ และ สุรินทร์ นครปฐม ราชบุรี กาญจนบุรี สุพรรณบุรี อุทัยธานี และชัยนาท ฉะเชิงเทรา ชลบุรี ระยอง จันทบุรี และตราด กทม.และปริมณฑล ระนอง พังงา ยะลา) ประชาชนบริเวณดังกล่าวควรระวังอันตรายจากฝนที่ตกหนักและฝนที่ตกสะสม ทะเลมีคลื่นสูงประมาณ 1-2 เมตร ชาวเรือควรเดินเรือด้วยความระมัดระวัง

ภาค	% ฝน	เทียบกับเมื่อวาน
ภาคเหนือ	60	น้อยกว่าเมื่อวาน
ภาคตวอ. เชียงเหนือ	60	น้อยกว่าเมื่อวาน
ภาคกลาง	40	น้อยกว่าเมื่อวาน
ภาคตะวันออกเฉียง	60	เท่ากับเมื่อวาน
ภาคใต้ฝั่งตะวันออกเฉียง	40	เท่ากับเมื่อวาน
ภาคใต้ฝั่งตะวันตก	40	น้อยกว่าเมื่อวาน
กทม.และปริมณฑล	60	น้อยกว่าเมื่อวาน



คาดการณ์อุณหภูมิอากาศและฝน

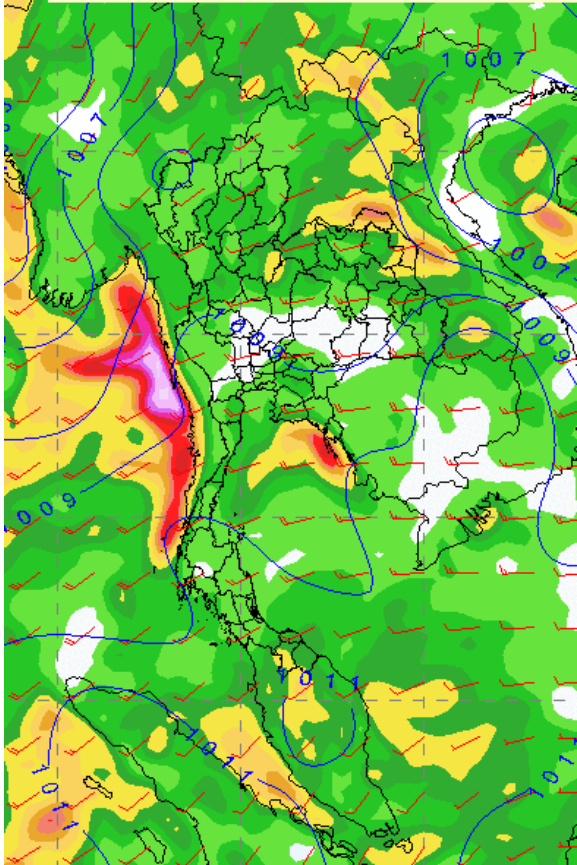


ภาค	ลักษณะอากาศ พื้นที่จังหวัด	% ฝน	เทียบกับเมื่อวาน
ภาคเหนือ	มีฝนฟ้าคะนอง บริเวณจังหวัดเชียงราย ลำพูน ลำปาง สุโขทัย กำแพงเพชร อุตรดิตถ์ และพิษณุโลก อุณหภูมิ 23-31 องศาC	60	น้อยกว่าเมื่อวาน
ภาคตะวันออกเฉียงเหนือ	มีฝนฟ้าคะนอง บริเวณจังหวัดสกลนคร นครพนม มุกดาหาร อำนาจเจริญ อุบลราชธานี ศรีสะเกษ และสุรินทร์ อุณหภูมิ 23-33 องศาC	60	น้อยกว่าเมื่อวาน
ภาคกลาง	มี ฝน ฟ้า ค ะ น อ ง และ มี ฝน ต ก ห นั ก บ าง แ ท่ ง บริเวณจังหวัดนครปฐม ราชบุรี กาญจนบุรี สุพรรณบุรี อุทัยธานี และชัยนาท อุณหภูมิ 23-34 องศาC	40	น้อยกว่าเมื่อวาน
ภาคตะวันออก	มี ฝน ฟ้า ค ะ น อ ง และ มี ฝน ต ก ห นั ก บ าง แ ท่ ง บริเวณจังหวัดฉะเชิงเทรา ชลบุรี ระยอง จันทบุรีและตราด อุณหภูมิ 24-33 องศาC ทะเลมึลคลื่นสูงประมาณ1-2 ม.	60	เท่ากับเมื่อวาน
ภาคใต้ฝั่งตะวันออก	มีฝนฟ้าคะนอง ส่วนมากบริเวณจังหวัดเพชรบุรี ประจวบคีรีขันธ์ ชุมพร และสุราษฎร์ธานี อุณหภูมิ 22-34 องศาC ทะเลมึลคลื่นสูงประมาณ 1 ม.	40	เท่ากับเมื่อวาน
ภาคใต้ฝั่งตะวันตก	มีฝนฟ้าคะนอง บริเวณจังหวัดระนอง และพังงา อุณหภูมิ 22-34 องศาC ทะเลมึลคลื่นสูงประมาณ 1-2 ม.	40	น้อยกว่าเมื่อวาน
กทม.และปริมณฑล	มีฝนฟ้าคะนอง อุณหภูมิ 24-34 องศาC	60	น้อยกว่าเมื่อวาน

คาดการณ์ฝนสะสม 24 ชม.(มิลลิเมตร)

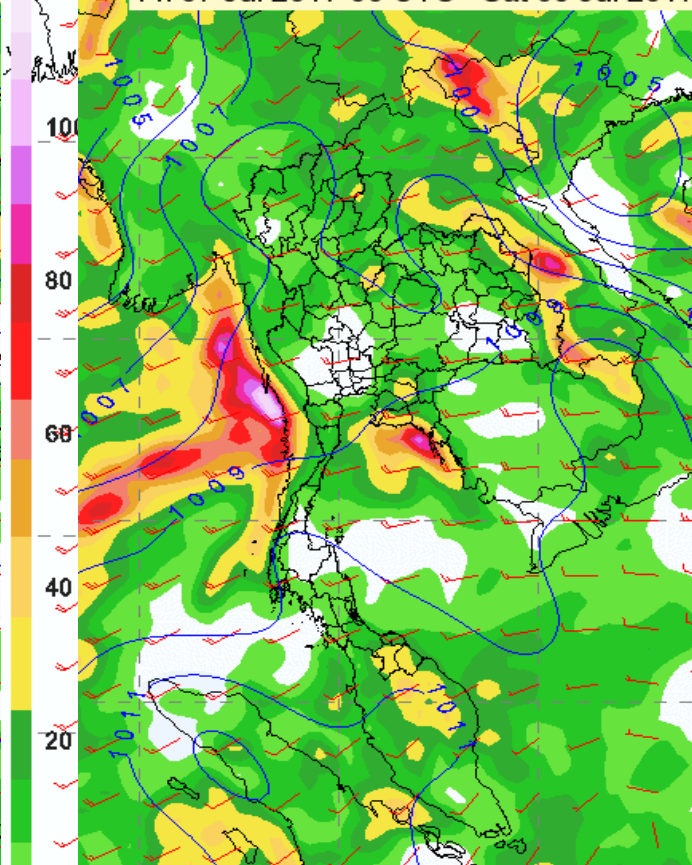
คาดการณ์ ฝนและอากาศ 3 วันข้างหน้า

Thu 06 Jul 2017 00 UTC - Fri 07 Jul 2017

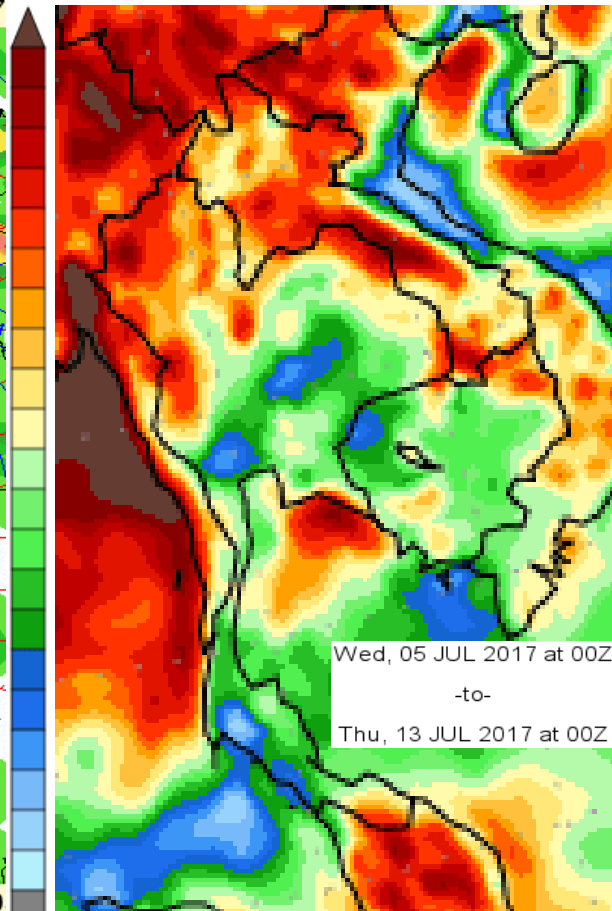


Precipitation 24 Hr.(mm.) >> Initial Time :: 05

Fri 07 Jul 2017 00 UTC - Sat 08 Jul 2017



Precipitation 24 Hr.(mm.) >> Initial Time :: 0



Wed, 05 JUL 2017 at 00Z
-to-
Thu, 13 JUL 2017 at 00Z

วันที่ 6 มิ.ย.ประเทศไทยยังคงมีฝนฟ้าคะนองและมีฝนตกหนักบางพื้นที่ที่ประชาชนบริเวณภาคกลาง ภาคตะวันออกเฉียงเหนือ ภาคตะวันออก ควรระวังอันตรายจากฝนที่ตกหนักและฝนที่ตกสะสม ส่วนภาคใต้มีฝนลดลง ทะเลมีคลื่นสูงประมาณ 1-2 เมตร ชาวเรือควรเดินเรือด้วยความระมัดระวัง

วันที่ 7 - 9 ก.ค. 60 ภาคตะวันออกเฉียงเหนือ ภาคตะวันออก และภาคใต้ฝั่งตะวันตก กทม.และปริมณฑล จะมีฝนฟ้าคะนองต่อเนื่องและมีฝนตกหนักบางพื้นที่ คลื่นลมบริเวณทะเลอันดามันและอ่าวไทยมีคลื่นสูง 1 - 2 เมตร ประชาชนบริเวณภาคเหนือ ภาคตะวันออกเฉียงเหนือ ภาคตะวันออก และภาคใต้ฝั่งตะวันตก ควรระวังอันตรายจากฝนตกหนักและฝนที่ตกสะสมไว้ด้วย ชาวเรือบริเวณทะเลอันดามันควรเดินเรือด้วยความระมัดระวัง

พื้นที่ประสบอุทกภัย น้ำป่าไหลหลาก ดินโคลนถล่ม น้ำท่วมขังรอการระบาย ปี 2557 – 2560 ข้อมูลวันที่ 5 กรกฎาคม 2557-2560

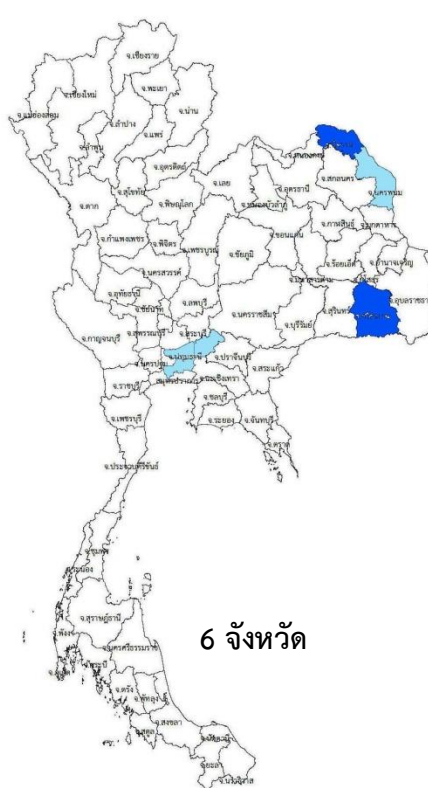
ปี 2557



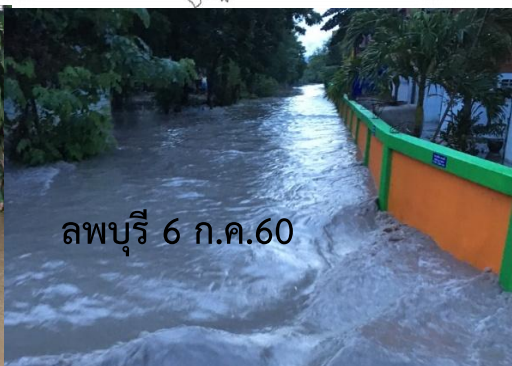
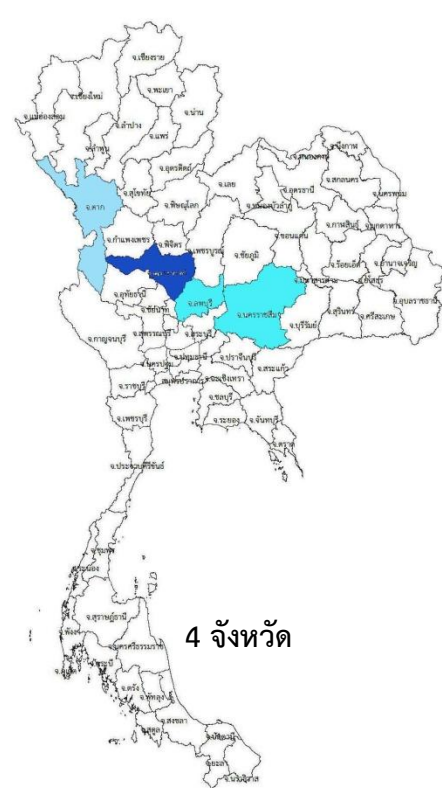
ปี 2558



ปี 2559



5-6 ก.ค. ปี 2560



- น้ำท่วม 2 จังหวัด
บึงกาฬ ศรีสะเกษ
- น้ำหลาก 2 จังหวัด
ลพบุรี นครราชสีมา
- น้ำระบายไม่ทัน 4จังหวัด
กทม. ปทุมธานี
นครนายก นครพนม
- น้ำท่วม 1 จังหวัด
นครสวรรค์
- น้ำรอการระบาย 1 จังหวัด
ตาก