

สรุปสถานการณ์น้ำของประเทศ วันที่ ๑ มิถุนายน ๒๕๕๙

๑. ฝน การคาดหมายปริมาณฝน (มิลลิเมตร) เดือน มิถุนายน กรกฎาคม และสิงหาคม ๒๕๕๙ เปรียบเทียบกับค่าปกติ [ค่าปกติ = ค่าเฉลี่ยฝนในคาบ ๓๐ ปี (๒๕๒๔ - ๒๕๕๓)] มีรายละเอียดตามตาราง

| ภาค/เดือน (ปริมาณฝนคาดการณ์) | มิถุนายน ๒๕๕๙ | | กรกฎาคม ๒๕๕๙ | | สิงหาคม ๒๕๕๙ | |
|---------------------------------|-----------------|------------------------|-----------------|------------------|-----------------|------------------|
| | ค่าประมาณ (มม.) | ความหมาย | ค่าประมาณ (มม.) | ความหมาย | ค่าประมาณ (มม.) | ความหมาย |
| เหนือ | ๑๒๐ - ๑๖๐ มม. | ต่ำกว่าค่าปกติเล็กน้อย | ๑๖๐ - ๒๐๐ มม. | ใกล้เคียงค่าปกติ | ๒๐๐ - ๒๕๐ มม. | ใกล้เคียงค่าปกติ |
| ตะวันออกเฉียงเหนือ | ๑๘๐ - ๒๒๐ มม. | ใกล้เคียงค่าปกติ | ๑๙๐ - ๒๓๐ มม. | ใกล้เคียงค่าปกติ | ๒๔๐ - ๒๙๐ มม. | ใกล้เคียงค่าปกติ |
| กลาง | ๑๑๐ - ๑๕๐ มม. | ต่ำกว่าค่าปกติเล็กน้อย | ๑๔๐ - ๑๘๐ มม. | ใกล้เคียงค่าปกติ | ๑๖๐ - ๒๐๐ มม. | ใกล้เคียงค่าปกติ |
| ตะวันออกเฉียงใต้ | ๒๔๐ - ๒๙๐ มม. | ใกล้เคียงค่าปกติ | ๒๕๐ - ๓๐๐ มม. | ใกล้เคียงค่าปกติ | ๒๘๐ - ๓๓๐ มม. | ใกล้เคียงค่าปกติ |
| ภาคใต้ฝั่งตะวันออก | ๙๐ - ๑๓๐ มม. | ใกล้เคียงค่าปกติ | ๑๐๐ - ๑๔๐ มม. | ใกล้เคียงค่าปกติ | ๑๐๐ - ๑๔๐ มม. | ใกล้เคียงค่าปกติ |
| ภาคใต้ฝั่งตะวันตก | ๒๖๐ - ๓๑๐ มม. | ต่ำกว่าค่าปกติเล็กน้อย | ๓๐๐ - ๔๐๐ มม. | ใกล้เคียงค่าปกติ | ๓๕๐ - ๔๕๐ มม. | ใกล้เคียงค่าปกติ |
| กรุงเทพฯ และปริมณฑล | ๑๔๐ - ๑๘๐ มม. | ใกล้เคียงค่าปกติ | ๑๖๐ - ๒๐๐ มม. | ใกล้เคียงค่าปกติ | ๒๐๐ - ๒๕๐ มม. | ใกล้เคียงค่าปกติ |

ที่มาข้อมูล : กรมอุตุนิยมวิทยา พยากรณ์อากาศ ๓ เดือน (http://www.tmd.go.th/month_forecast.php)

| ปริมาณฝน วันที่ ๓๐ พฤษภาคม ๒๕๕๙ | หน่วย | เหนือ | กลาง | ตะวันออกเฉียงเหนือ | ตะวันออก | ใต้ | ทั้งประเทศ |
|------------------------------------|-------|----------------|--------------------|--------------------|--------------|-----------------------|-----------------------|
| ฝนสูงสุด ๒๔ ชม. สถานีอุตุนิยมวิทยา | มม. | ๓๓.๘ เพชรบูรณ์ | ๕๒.๐ ปทุมธานี สกษ. | ๒๓.๙ ศรีสะเกษ | ๒๖.๓ สระแก้ว | ๘๕.๖ เกาะลันตา กระบี่ | ๘๕.๖ เกาะลันตา กระบี่ |
| ฝนสะสมปี ๕๘ | มม. | ๒๔๔.๕ | ๒๔๕.๓ | ๒๒๔.๑ | ๒๘๗.๙ | ๓๑๒.๔ | ๒๕๘.๙ |
| ฝนสะสมปี ๕๙ | มม. | ๑๘๙.๖ | ๑๒๓.๘ | ๒๒๓.๔ | ๒๖๙.๙ | ๓๗๔.๓ | ๒๔๔.๑ |
| ฝนสะสม ๓๐ ปี | มม. | ๒๘๖.๕ | ๓๐๑.๑ | ๓๓๕.๔ | ๔๒๓.๕ | ๕๓๑.๑ | ๓๖๒.๕ |

ที่มาข้อมูล : กรมอุตุนิยมวิทยา สรุปลักษณะอากาศรายวัน (<http://www.tmd.go.th/climate/climate.php>)

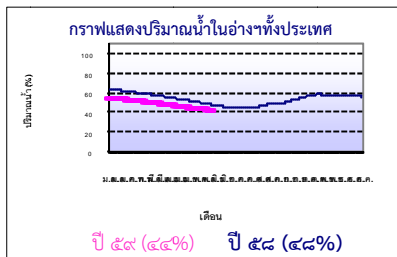
ปริมาณฝนสูงสุด ๒๔ ชม.เพิ่มเติม กรมอุตุนิยมวิทยาได้รายงานเพิ่มเติมโดยการบันทึกของเจ้าหน้าที่เป็นรายวัน ณ เวลา ๐๗.๐๐ น.ของวันนี้ ปริมาณฝนสูงสุดวันนี้เท่ากับ ๑๐๑.๔ มม. ที่ อ.แก่ง จ.ระยอง

๒. น้ำในอ่างเก็บน้ำขนาดใหญ่



| ปริมาณน้ำในอ่าง | หน่วย | เหนือ | กลาง | ต.เฉียงเหนือ | ตะวันออก | ตะวันตก | ใต้ | ทั้งประเทศ |
|-----------------|------------|--------|-------|--------------|----------|---------|-------|------------|
| น้ำในอ่างปี ๕๘ | ล้าน(ลบ.ม) | ๘,๘๑๔ | ๒,๖๐๐ | ๒,๘๗๔ | ๓,๖๖๖ | ๑๕,๙๘๖ | ๕,๕๙๘ | ๓๓,๙๔๒ |
| | % | ๓๖% | ๑๙% | ๓๕% | ๓๑% | ๖๐% | ๖๘% | ๔๘% |
| น้ำในอ่างปี ๕๙ | ล้าน(ลบ.ม) | ๗,๙๕๖ | ๓,๑๓๓ | ๒,๒๗๒ | ๓,๔๓๓ | ๑๕,๒๙๒ | ๕,๐๗๘ | ๓๑,๒๙๘ |
| | % | ๓๒% | ๒๓% | ๒๗% | ๒๙% | ๕๗% | ๖๒% | ๔๔% |
| น้ำในอ่างปี ๕๙ | ล้าน(ลบ.ม) | ๑๓,๙๐๓ | ๔,๔๔๙ | ๓,๓๒๓ | ๕,๕๕๕ | ๑๙,๑๕๖ | ๖,๒๗๐ | ๔๓,๖๕๖ |
| | % | ๕๙% | ๓๓% | ๔๔% | ๕๑% | ๗๒% | ๗๖% | ๖๔% |

ที่มาข้อมูล : กรมชลประทาน ตารางสรุปข้อมูลอ่างขนาดใหญ่ทั้งประเทศ (http://water.rid.go.th/flood/flood/res_table.htm)



หมายเหตุ ๑. อ่างที่มีปริมาณน้ำต่ำกว่า ๕๐% ของความจุมี ๓๐ อ่าง คือ ๑.แม่กวาง (๑๐%) ๒.กิวคองหมา (๑๑%) ๓.แม่จืด (๑๑%) ๔.ห้วยหลวง (๑๑%) ๕.ปรานบุรี (๑๓%) ๖.บางพระ (๑๕%) ๗.คลองสี่แยก (๑๖%) ๘.ลำปาว (๑๗%) ๙.กิวลม (๑๘%) ๑๐.ลำพระเพลิง (๑๘%) ๑๑.ลำแจะ (๑๘%) ๑๒.อุบลรัตน์ (๒๑%) ๑๓.น้ำพอง (๒๒%) ๑๔.ป่าสักฯ (๒๒%) ๑๕.ลำตะคอง (๒๒%) ๑๖.กระเสียว (๒๔%) ๑๗.มูลบน (๒๔%) ๑๘.ขุนด่าน (๒๕%) ๑๙.แควน้อย (๒๕%) ๒๐.ทับเสลา (๒๖%) ๒๑.แก่งกระจาน (๒๘%) ๒๒.น้ำอูน (๒๘%) ๒๓.ภูมิพล (๓๐%) ๒๔.จุฬาภรณ์ (๓๔%) ๒๕.สิริกิติ์ (๓๘%) ๒๖.วชิราลงกรณ์ (๔๑%) ๒๗.หนองปลาไหล (๔๒%) ๒๘.บางบาล (๔๔%) ๒๙.ลำน้ำกรอง (๔๗%) และ๓๐.สิรินธร (๔๘%)

๒. อ่างที่มีปริมาณน้ำเก็บกักตั้งแต่ ๘๐% ของความจุ - ไม่มี -

๓. สรุปสถานการณ์น้ำในแม่น้ำและลุ่มน้ำสำคัญ

๓.๑ สรุปสถานการณ์น้ำท่าทั่วประเทศ (ศูนย์ประมวลวิเคราะห์สถานการณ์น้ำ กรมชลประทาน) (๓๑ พ.ค.) : สถานีนน้ำท่าที่อยู่ในเกณฑ์น้ำน้อย ได้แก่ สถานี P.๑ จ.เชียงใหม่, สถานี P.๗A จ.กำแพงเพชร, สถานี P.๗ จ.นครสวรรค์, สถานี W.๔A จ.ตาก สถานี ๙.๑ C จ.แพร่, สถานี Y.๑๖ จ.พิษณุโลก, สถานี N.๑ จ.น่าน, สถานี N.๕A จ.พิษณุโลก, สถานี N.๖๗ จ.นครสวรรค์, สถานี M.๖A จ.บุรีรัมย์, สถานี M.๙ จ.ศรีสะเกษ, สถานี M.๗ จ.อุบลราชธานี, สถานี Kgt.๑๐ จ.สระแก้ว, สถานี Kgt.๓ จ.ปราจีนบุรี, สถานี X.๑๕๘ จ.ชุมพร, สถานี X.๑๑๙A จ.ราชบุรี และสถานี X.๗๓ จ.ราชบุรี สถานีนน้ำท่าที่อยู่ในเกณฑ์ปกติ ได้แก่ สถานี X.๓๗A จ.สุราษฎร์ธานี แนวโน้มระดับน้ำ แม่น้ำปิง แม่น้ำพระสียง แม่น้ำท่าตะเภา มีแนวโน้มระดับน้ำลดลง แม่น้ำวัง แม่น้ำยม แม่น้ำมูล และแม่น้ำบางปะกง มีแนวโน้มระดับน้ำทรงตัว แม่น้ำน่าน แม่น้ำตาปี และแม่น้ำโก-ลก มีแนวโน้มระดับน้ำเพิ่มขึ้น

๓.๒ สรุปสถานการณ์น้ำ (กรมทรัพยากรน้ำ)
 ๓.๒.๑ สำนักวิจัย พัฒนา และอุทกวิทยา :
 - สถานการณ์น้ำในแม่น้ำโขง (ที่มาข้อมูล : สรุปสถานการณ์น้ำประจำวัน : ศูนย์ประมวลวิเคราะห์สถานการณ์น้ำ กรมชลประทาน) ระดับน้ำแม่น้ำโขง ณ วันที่ ๓๑ พฤษภาคม ๒๕๕๙ ที่สถานีเชียงแสน เชียงคาน หนองคาย นครพนม มุกดาหาร และโขงเจียม วัดได้ ๒.๘๑, ๕.๒๖, ๒.๖๘, ๒.๕๗, ๒.๗๒ และ ๒.๙๙ เมตร ตามลำดับ เปรียบเทียบกับตลิ่ง มีค่าเท่ากับ -๙.๙๙, -๑๐.๗๔, -๙.๕๒, -๙.๙๓, -๙.๒๕ และ -๑๑.๕๑ เมตร ตามลำดับ แนวโน้มระดับน้ำท่า สถานีเชียงแสน หนองคาย นครพนม และมุกดาหาร มีแนวโน้มระดับน้ำเพิ่มขึ้น สถานีเชียงคาน และโขงเจียม แนวโน้มระดับน้ำลดลง

- ระบบปฏิบัติการเฝ้าระวัง และเตือนภัยล่วงหน้าหลาก - ดินถล่ม (Early Warning) (๓๑ พ.ค.) สถานีนเตือนภัยระดับเฝ้าระวัง ได้แก่ จ.เพชรบูรณ์ ที่บ้านหัวถนน (ต.ศาลาลาย อ.ชนแดน) เตือนด้วยน้ำฝน ฝนสะสม ๑๒ ชม. ณ เวลา ๐๑.๑๕ น. เท่ากับ ๙๐.๕ มม.

๓.๒) ศูนย์ป้องกันวิกฤติน้ำ : ระบบติดตามและเฝ้าระวังสถานการณ์น้ำ

- โครงการสำรวจติดตั้งระบบตรวจวัดสถานการณ์น้ำทางไกลอัตโนมัติ (ในลุ่มน้ำ)

- รายงานสถานการณ์สถานีโทรมาตรลุ่มน้ำทะเลสาบสงขลา (ณ วันที่ ๓๐ พ.ค.๕๕) ลุ่มน้ำทะเลสาบสงขลา ปัจจุบันสถานการณ์น้ำในลุ่มน้ำโดยทั่วไปยังคงอยู่ในภาวะปกติ (ระดับน้ำต่ำกว่าระดับตลิ่งต่ำสุด) ระดับน้ำในลุ่มน้ำส่วนใหญ่มีแนวโน้มเพิ่มขึ้น/ทรงตัว

- โครงการตั้งศูนย์ปฏิบัติการและข้อมูลเพื่อการบริหารจัดการทรัพยากรน้ำ (ระบบเชื่อมโยงสัญญาณภาพจากกล้อง CCTV ณ วันที่ ๒๒ พ.ค.๕๕) : สถานการณ์น้ำทั่วไปอยู่ในเกณฑ์ปกติ ยกเว้นมีสถานีที่อยู่ในสถานการณ์เฝ้าระวังน้ำแล้ง ได้แก่ สถานีสะพานมหาโพธิ์ อ.เมือง จ.แพร่ (ลุ่มน้ำยม) และสถานีสะพานครน่านพัฒนา อ.เมือง จ.น่าน (ลุ่มน้ำน่าน)

๔. พายุหมุน - ไม่มี -

๕. สถานการณ์น้ำ กรมป้องกันและบรรเทาสาธารณภัย: จังหวัดที่ประกาศเขตให้ความช่วยเหลือผู้ประสบภัยพิบัติกรณีฉุกเฉิน (ภัยแล้ง)ปัจจุบัน (๓๑ พ.ค.) ๓๗ จังหวัด

๒๓๘ อำเภอ ๑,๒๔๑ ตำบล ๙,๙๓๔ หมู่บ้าน ได้แก่ จ.เชียงใหม่ (อ.ดอยเต่า สันกำแพง แม่ริม แม่แตง จอมทอง ฮอด พร้าว ดอยหล่อ ดอยสะเก็ด กัลยาณิวัฒนา เชียงดาว ไชยปราการ ผาเง อมก๋อย สดเมียง แม่แจ่ม สันทราย แม่อาย) จ.อุตรดิตถ์ (อ.เมืองอุตรดิตถ์ ท่าปลา ทองแสนซัน ตรอน พิชัย น้ำปาด ลับแล บ้านโคก) จ.พะเยา (อ.เมืองพะเยา ดอกคำใต้ แม่ใจ จุน ภูพานยาว เชียงคำ ปง) จ.ลำพูน (อ.ลี้) จ.ลำปาง (อ.แจ้ห่ม เถิน วังเหนือ) จ.สุโขทัย (อ.สวรรคโลก ศรีนคร ศรีสำโรง ศรีสันตชัย เมือง ศิริมาศทุ่งเสลี่ยม บ้านด่านลานหอย) จ.กำแพงเพชร (อ.เมืองกำแพงเพชร ปางศิลาทอง โกล่มพันคร ชาวมวลลึกบุรี บึงสามัคคี ทรายทองวัฒนา คลองลาน) จ.น่าน (อ.สองแคว เมืองน่าน) จ.พิจิตร (อ.บางมูลนาก วังทรายพูน) จ.ตาก (อ.แม่ระมาด บ้านตาก สามเงา วังเจ้า เมือง อุ้มผาง แม่สอด) จ.แม่ฮ่องสอน (เมืองแม่ฮ่องสอน สบเมย ปาย ขุมยวม แม่ลาน้อย ปางมะผ้า แม่สะเรียง) จ.อุทัยธานี (อ.ห้วยคต ท้าพัน) จ.นครสวรรค์ (อ.เมือง ขุมแสง ตาศิลี พยุหะคีรี หนองบัว โกรกพระ โพธิ์ตาก) จ.นครราชสีมา (อ.ขามสะแกแสง คง บัวลายแก่งสนามนาง โนนไทย ด่านขุนทด โนนสูง เทพารักษ์ พระทองคำ บัวใหญ่ สูงเนิน) จ.มหาสารคาม (อ.กันทรวิชัย โกล่มพิสัย ชื่นชม เชียงยืน เมืองมหาสารคาม ยางสีสุราช) จ.บุรีรัมย์ (อ.เมืองพลพลาชัย ห้วยราช กระสัง คูเมือง นางรอง) จ.สุรินทร์ (อ.จอมพระ เขวาสินรินทร์ รันตบุรี สำโรงทาบ ท่าตูม) จ.ขอนแก่น (อ.ซำสูง เมือง แวงน้อย ภูพาน บ้านฝาง เปือยน้อย โนนศิลา หนองเรือ พล แวงใหญ่ ภูเวียง บ้านแฮด น้ำพอง เวียงเก่า พระยืน หนองสองห้อง) จ.หนองบัวลำภู (นากลาง เมืองฯ นาหวัง โนนสัง) จ.สุพรรณบุรี (หนองหญ้าไซ สองพี่น้องเมืองสุพรรณบุรี ด่านช้าง ดอนเจดีย์ อุทอง เดิมบางนางบวช สามชุก บางปลาม้า) จ.กาญจนบุรี (อ.ห้วยกระเจา ท่าม่วง ศรีสวัสดิ์ เมือง สังขละบุรี ด่านมะขามเตี้ย ทองผาภูมิ ไทรโยค เลาขวัญ หนองปรือ พนมทวน) จ.สระแก้ว (อ.โคกสูง วัฒนานคร ดาพระยา อรัญประเทศ วังน้ำเย็น เขาคมจรจ คองหาด) จ.ปราจีนบุรี (อ.เมืองปราจีนบุรี ศรีมหาโพธิ์) จ.ฉะเชิงเทรา (อ.มะขาม โป่งน้ำร้อน สอยดาว แก่งหางแมว ชลขุ นายายอาม เมือง เขาคิชฌกูฏท่าใหม่ แหลมสิงห์) จ.ชลบุรี (อ.เกาะสีชัง) จ.ตราด (อ.เมืองตราด เขาสมิง แหลมฉบัง คลองใหญ่ ปอไร่ เกาะกูด เกาะช้าง) จ.ชัยนาท (อ.มโนรมย์ หนองมะโมง วัดสิงห์ เนินขาม) จ.สระบุรี (ม่วงเหล็ก วังม่วง เกลิมพระเกียรติ หนองแซง บ้านหม้อ เมืองฯ เสาไห้ ดอนพุด แก่งคอย พุทธบาท หนองแค) จ.ราชบุรี (อ.สวนผึ้ง ปากท่อ) จ.เพชรบุรี (อ.ชะอำ แก่งกระจาน บ้านลาดเขาย้อย ท่ายาง) จ.ประจวบคีรีขันธ์ (เมืองฯ หัวหิน กุยบุรี ทับสะแก บางสะพานน้อย) จ.สตูล (อ.ละงู ทุ่งหว้า มะนัง เมือง ควนโดน) จ.กระบี่ (อ.คลองท่อม เกาะลันตา ลำทับ เมืองกระบี่ ปลายพระยา อ่าวลึก เนืออคลอง) จ.ตรัง (อ.วังวิเศษ เมืองตรัง ย่านตาขาว รัชฎา สีเกา ห้วยยอด กันตัง นาโยง ปะเหลียน) จ.นครศรีธรรมราช (อ.เมือง ปากพั่น ทุ่งใหญ่ เขียวใหญ่ จุฬารณังวาง นาบอน เกลิมพระเกียรติ ทุ่งสง ลานสกา) จ.พังงา (เกาะยาว คุระบุรี ทัพปุด) จ.ชุมพร (อ.สวี ปะทิว) สถานการณ์วิกฤติน้ำ (ข่าว) จ.เชียงใหม่ ผู้อำนวยการโครงการส่งน้ำและบำรุงรักษาแม่แฝก-แม่จัด สมบูรณ์ชล เปิดเผยว่า หลังจากมีฝนตกลงมาใน จ.เชียงใหม่ ส่งผลให้สถานการณ์ของเขื่อนต่าง ๆ เริ่มดีขึ้น โดยที่เขื่อนแม่จัดสมบูรณ์ชล พบมีปริมาณน้ำไหลเข้าเขื่อนอย่างต่อเนื่องล่าสุด มีน้ำกักเก็บอยู่ที่ ๓๐ ล้านลูกบาศก์เมตร หรือคิดเป็นร้อยละ ๑๑ ของความจุทั้งหมด ทั้งนี้ แม้ปริมาณน้ำจะเพิ่มขึ้น แต่ขณะนี้ก็ยังไม่มีเพียงพอสำหรับการส่งน้ำให้เกษตรกรในเขตพื้นที่ชลประทานเริ่มทำการปลูกข้าวนาปีได้ เนื่องจากปริมาณน้ำกักเก็บขั้นต่ำที่จะสามารถส่งให้ชาวบ้านได้นั้นอยู่ที่ ๗๐ ล้านลูกบาศก์เมตร โดยเจ้าหน้าที่จะต้องรอดูสถานการณ์อีกสักระยะว่าเกิดภาวะฝนทิ้งช่วงระหว่างเปลี่ยนฤดูหรือไม่ จ.ชัยนาท ผู้แทนพระองค์สมเด็จพระนางเจ้าฯ พระบรมราชินีนาถ สภานาธิกา สภากาชาดไทย มอบชุดธารน้ำใจ และน้ำดื่ม พร้อมตรวจเยี่ยมหน่วยผลิตน้ำดื่มสภากาชาดไทย เพื่อบรรเทาทุกข์แก่ผู้ประสบภัยแล้งในจังหวัดชัยนาท จ.ปทุมธานี หลังจากที่ฝนได้ตกลงมาตลอดอย่างต่อเนื่อง ทำให้เกิดน้ำท่วมขัง บริเวณทางเข้าหมู่บ้านอ้ออาทรคลองหลวง ถนนพหลโยธินขาออก ต.คลองหนึ่ง อ.คลองหลวง จ.ปทุมธานี ส่งผลต่อผู้ขับขี่รถจักรยานยนต์และรถยนต์ที่ต้องขับรถลุยน้ำออกไปทำงาน สาเหตุเกิดจากท่อระบายน้ำ ที่กรมทางหลวงทำไว้ระบายน้ำไม่ทัน เพราะไม่เคยมีการขุดลอกท่อ อีกทั้งยังต้องรองรับน้ำจากหมู่บ้านที่ไม่มีทางไหลออก เมื่อฝนตกลงมาน้ำจึงท่วมขังทันที กรุงเทพฯ สำนักการระบายน้ำ สถานีเรดาร์หนองจอก รายงานภายหลังช่วงคืนที่ผ่านมา มีฝนตกหลายพื้นที่ในเขตกรุงเทพมหานคร รวมถึงบริเวณชล โดยเกิดน้ำท่วมขังบริเวณแยกเกษตร ถนนพหลโยธิน ขาเข้าและขาออก และถนนงามวงศ์วานขาออก หน้าตลาดคอมพิวเตอร์ โดยรอการระบาย เอสซีจี เดินหน้าส่งเสริมชุมชนบริหารจัดการน้ำอย่างเป็นระบบ ชุดสะพานกักเก็บน้ำแก้ปัญหาหน้าแล้ง ต่อยอดการสร้างฝายชะลอน้ำในพื้นที่ป่าต้นน้ำ ภายใต้โครงการ “เอสซีจี รั้งน้ำเพื่ออนาคต” พร้อมเสริมสร้างความรู้และจิตสำนึกให้ชุมชนตระหนักถึงความสำคัญของทรัพยากรน้ำ สนับสนุนการมีส่วนร่วมอนุรักษ์และพัฒนาทรัพยากรน้ำอย่างต่อเนื่อง มุ่งเน้นให้ชุมชนมีน้ำกินน้ำใช้ พึ่งพาตนเองอย่างยั่งยืน และเป็นชุมชนที่เข้มแข็งในอนาคตสะพานบ้านสาพะ อ.แจ้ห่ม จ.ลำปาง ถือเป็นจุดเริ่มต้นของการบริหารจัดการน้ำภายในชุมชนที่ได้รับการต่อยอดจากการศึกษาดูงานสะพานของโครงการปิดทองหลังพระ จ.น่าน โดยชาวบ้านในชุมชนร่วมกันขุดสะพาน แบ่งเป็นการขุดสะพานขนาดใหญ่เพื่อเก็บน้ำ เรียกว่า “สระแม่” แล้วส่งน้ำต่อไปยังสระเล็กๆ ที่เรียกว่า “สระลูก สระหลาน” ใกล้ๆ หมู่บ้าน เชื่อมต่อกันเป็นระบบ เพิ่มพื้นที่กักเก็บน้ำไว้ใช้ทำการเกษตรได้ทั้งหมู่บ้าน จ.ประจวบคีรีขันธ์ ผู้อำนวยการโครงการส่งน้ำและบำรุงรักษาปราณบุรี กล่าวว่า จากกรณีที่บ้านมาขุมหมื่นที่เขื่อนปราณบุรี สืบเนื่องมาจากชาวบ้านเกิดความเดือดร้อนในสภาวะที่แห้งแล้งทางเขื่อนมีการผันน้ำแล้วจะส่งน้ำตามรอบเวรเพื่อใช้เพื่อการอุปโภคบริโภคในวันศุกร์ ๑๐ มิ.ย. อีกประมาณ ๑๐ วันข้างหน้า ซึ่งจากการที่ปรึกษาหารือกับตัวแทนชาวบ้าน แล้วก็โอนโลมให้ส่งน้ำเร็วขึ้น ๑ สัปดาห์ และเขื่อนปราณบุรี ก็ยังได้มีการวางแผนเพิ่มเติมเกี่ยวกับกการทดน้ำเข้าช่วยตามพื้นที่เพื่อบรรเทาความเดือดร้อนได้ส่วนสาเหตุที่เขื่อนไม่สามารถส่งน้ำไปตามพื้นที่ดังกล่าวตามรอบเวรได้ เนื่องจากเขื่อนปราณบุรีได้มีการปิดคลองบางช่วงเพื่อซ่อมแซมคลองที่เกิดชำรุดเสียหายหลายแห่ง และที่สำคัญบริเวณหลักกิโลเมตรที่ ๔ ก็มีประตูทางลอดที่ได้รับความเสียหายอย่างหนัก จึงมีความจำเป็นต้องปิด และไม่ส่งน้ำให้ผ่านไปได้ จากการที่มีชาวบ้านพูดคุยจึงได้ทำการชี้แจงสาเหตุแล้ว จึงได้ขอความร่วมมือชาวบ้านให้ช่วยกันน้ำกระสอบทรายมาปิดช่องประตูระหว่างทางเพื่อป้องกันไม่ให้น้ำที่เขื่อนจะส่งไปทำความเสียหายให้แก่การก่อสร้างของลอดที่เจ้าหน้าที่กำลังดำเนินการอยู่ น้ำที่เขื่อนปล่อยก็จะสามารถถึงสระน้ำในหมู่บ้านต่างๆ ได้

๖. คาดการณ์สภาพอากาศ ๗ วัน (กรมอุตุนิยมวิทยา) ในช่วงวันที่ ๓๑ พ.ค. - ๑ มิ.ย. ภาคตะวันออกเฉียงเหนือ ภาคกลางและภาคตะวันออก จะมีฝนเพิ่มขึ้น หลังจากนั้นในช่วงวันที่ ๒ - ๖ มิ.ย. ฝนจะลดลง

๗. พื้นที่ที่ควรเฝ้าระวังเดือนกัญวิกฤติน้ำ(น้ำท่วม ภัยแล้ง) : NASA (๒๔ ชั่วโมง): รายงานพื้นที่ที่อาจเกิดน้ำท่วม (๓๑ พ.ค.) ได้แก่ ภาคเหนือ คือ จ.เชียงใหม่ พะเยา น่าน สุโขทัย อุตรดิตถ์ ตาก พิชณุโลก กำแพงเพชร และเพชรบูรณ์ ภาคตะวันออกเฉียงเหนือ คือ จ.เลย หนองคาย หนองบัวลำภู อุตรธานี ขอนแก่น กาฬสินธุ์ มหาสารคาม นครพนม บุรีรัมย์ สุรินทร์ ศรีสะเกษ และอุบลราชธานี ภาคกลาง คือ จ.นครสวรรค์ และอุทัยธานี ภาคตะวันออก คือ จ.ระยอง จันทบุรี และตราดภาคใต้ คือ จ.ชุมพร พังงา สุราษฎร์ธานี ตรัง นครศรีธรรมราช และนราธิวาส คณะกรรมการทรัพยากรน้ำแห่งชาติ (๓๑ พ.ค.) ได้รายงานพื้นที่ประสบภัยจากน้ำ (พื้นที่มีข่าวขาดแคลนน้ำ) ๔๔ จังหวัด ได้แก่ จ.เชียงใหม่ พะเยา พิจิตร พิษณุโลก แพร่ ลำปาง ลำพูน ตาก กำแพงเพชร นครสวรรค์ ชัยนาท อุทัยธานี ลพบุรี อ่างทอง พระนครศรีอยุธยา ปทุมธานี สุพรรณบุรี นครปฐม ราชบุรีกาญจนบุรี หนองคาย หนองบัวลำภู บุรีรัมย์ ยโสธร สกลนคร สุรินทร์ กาฬสินธุ์ ขอนแก่น ชัยภูมิ นครพนม มุกดาหาร นครราชสีมา ศรีสะเกษ อุตรธานี มหาสารคาม อุบลราชธานี จันทบุรี ตราด ปราจีนบุรี สมุทรปราการ พังงา ประจวบคีรีขันธ์ สตูล และสงขลา กรมอุตุนิยมวิทยาได้แจ้งเตือนตามลักษณะอากาศทั่วไป (๓๑ พ.ค.) ว่า บริเวณประเทศไทยมีฝนตกหนักบางพื้นที่ส่วนมากบริเวณจังหวัดลำพูน ลำปาง พิษณุโลก เพชรบูรณ์ สุโขทัย กำแพงเพชร ตาก ราชบุรี กาญจนบุรี สุพรรณบุรี อุทัยธานี นครสวรรค์ ลพบุรี จันทบุรี ตราด ระนอง พังงา ภูเก็ต และกระบี่ ขอให้ประชาชนในบริเวณดังกล่าวระวังอันตรายจากฝนตกหนัก ที่จะทำให้เกิดน้ำท่วมฉับพลัน และน้ำป่าไหลหลากได้ในระยะนี้

รายงานปริมาณน้ำฝนจากกรมอุตุนิยมวิทยา

วันที่ 31 พฤษภาคม 2559

รายงานฝน เวลา 07.00 น.ของวันที่ 30 พฤษภาคม 2559

| สถานีอุตุนิยมวิทยา | | | | | ปริมาณน้ำฝน24 ชม.(mm) | ปริมาณน้ำฝนสะสม(mm.) | ภาคใต้ฝั่งตะวันออก | | | | | | | |
|-------------------------|-----------------------|----------------------|---------------------|---|------------------------------|-----------------------|----------------------|---------------------|---|------------------------------------|-----------------------|---|---------------------------------|---|
| ภาคเหนือ | | | | | สูงสุด ของประเทศ | 85.6 | 949.2 | | | | | | | |
| สถานีอุตุนิยมวิทยา | ปริมาณน้ำฝน24 ชม.(mm) | ปริมาณน้ำฝนสะสม(mm.) | ปริมาณฝน พ.ล. (mm.) | สถานะฝนสะสม ปัจจุบันเทียบกับค่าเฉลี่ย 30 ปี | สูงสุด ของภาคเหนือ | 33.8 | 376.8 | สถานีอุตุนิยมวิทยา | ปริมาณน้ำฝน24 ชม.(mm) | ปริมาณน้ำฝนสะสม(mm.) | ปริมาณฝน พ.ล. (mm.) | สถานะฝนสะสม ปัจจุบันเทียบกับค่าเฉลี่ย 30 ปี | | |
| | | | | | สูงสุด ของภาคกลาง | 52.0 | 266.6 | | | | | | สูงสุด ของภาคตะวันออกเฉียงเหนือ | 23.9 |
| แม่ฮ่องสอน | 3.1 | 123.2 | 174.5 | ต่ำกว่า | สูงสุด ของภาคตะวันออก | 26.3 | 873.1 | เพชรบุรี | ไม่มีฝน | 70.5 | 99.5 | ต่ำกว่า | | |
| ดอยอ่างขาง | - | 357.5 | *** | *** | สูงสุด ของภาคใต้ฝั่งตะวันออก | 29.3 | 493.4 | หนองพลับ สกษ. | 20.0 | 210.1 | 153.2 | ต่ำกว่า | | |
| เชียงใหม่ | 7.8 | 285.2 | 213.4 | ต่ำกว่า | สูงสุด ของภาคใต้ฝั่งตะวันตก | 85.6 | 949.2 | หัวหิน | ไม่มีฝน | 56.1 | 108.9 | ต่ำกว่า | | |
| เชียงใหม่ สกษ. | 26.8 | 260.1 | 214.3 | ต่ำกว่า | ภาคตะวันออกเฉียงเหนือ | | | | ประจวบคีรีขันธ์ | 9.8 | 218.3 | 126.9 | ต่ำกว่า | |
| ทุ่งช้าง | 9.4 | 284.9 | 220.1 | ต่ำกว่า | สถานีอุตุนิยมวิทยา | ปริมาณน้ำฝน24 ชม.(mm) | ปริมาณน้ำฝนสะสม(mm.) | ปริมาณฝน พ.ล. (mm.) | สถานะฝนสะสม ปัจจุบันเทียบกับค่าเฉลี่ย 30 ปี | ชุมพร | - | 288.5 | 190.8 | ต่ำกว่า |
| พะเยา | 2.0 | 190.7 | 179.7 | ต่ำกว่า | | | | | | สวี สกษ. | 7.6 | 307.0 | 210.4 | ต่ำกว่า |
| ห้วยฝาง | 7.7 | 361.3 | 183.0 | สูงกว่า | เลย สกษ. | - | 57.4 | 202.7 | ต่ำกว่า | เกาะสมุย | 12.6 | 236.0 | 155.9 | ต่ำกว่า |
| เด่น | 1.1 | 197.7 | 158.7 | ต่ำกว่า | หนองคาย | - | 81.8 | 224.9 | ต่ำกว่า | สุราษฎร์ธานี | 3.8 | 235.5 | 178.0 | ต่ำกว่า |
| แม่สะเรียง | 0.8 | 66.8 | 162.3 | ต่ำกว่า | เลย | 2.0 | 267.5 | 199.3 | ต่ำกว่า | นครศรีธรรมราช | 0.6 | 277.4 | 173.8 | ต่ำกว่า |
| แม่ใจ สกษ. | - | - | 163.8 | ต่ำกว่า | อุดรธานี | 0.2 | 466.2 | 198.5 | สูงกว่า | นครศรีธรรมราช สกษ. | 1.9 | 295.6 | 210.7 | ต่ำกว่า |
| เชียงใหม่ | 0.4 | 160.6 | 162.0 | ต่ำกว่า | สกลนคร สกษ. | 1.0 | 275.2 | 217.3 | ต่ำกว่า | สุราษฎร์ธานี สกษ. | 14.4 | 231.2 | 157.5 | ต่ำกว่า |
| ลำปาง | - | 116.5 | 160.4 | ต่ำกว่า | สกลนคร | ไม่มีฝน | 177.8 | 227.6 | ต่ำกว่า | พระแสง สอท. | 9.3 | 476.7 | 161.6 | สูงกว่า |
| ลำพูน | ฝนเล็กน้อย | 197.5 | 154.8 | ต่ำกว่า | นครพนม | 3.3 | 370.2 | 257.1 | ต่ำกว่า | ฉวาง | 5.9 | 278.2 | 206.2 | ต่ำกว่า |
| แพร่ | 8.8 | 136.1 | 178.1 | ต่ำกว่า | นครพนม สกษ. | 8.2 | 227.3 | 180.2 | ต่ำกว่า | พิทลุง สกษ. | ฝนเล็กน้อย | 368.4 | 132.3 | ต่ำกว่า |
| น่าน | 19.9 | 376.8 | 177.3 | สูงกว่า | หนองบัวลำภู | 0.2 | 287.2 | *** | *** | สงขลา | ฝนเล็กน้อย | 300.9 | 119.6 | ต่ำกว่า |
| น่าน สกษ. | 9.9 | 342.5 | 181.0 | สูงกว่า | ขอนแก่น | 0.6 | 235.0 | 168.7 | ต่ำกว่า | หาดใหญ่ | 0.2 | 284.6 | 147.7 | ต่ำกว่า |
| ลำปาง สกษ. | 14.2 | 227.9 | 174.6 | ต่ำกว่า | มหาสารคาม | 2.6 | 352.3 | 161.5 | สูงกว่า | ดอนขันธ์ สกษ. | ไม่มีฝน | 472.9 | 174.1 | ต่ำกว่า |
| อุดรดิตถ์ | 14.8 | 158.5 | 230.0 | ต่ำกว่า | มุกดาหาร | 2.4 | 134.1 | 199.5 | ต่ำกว่า | สะเดา | 0.2 | 169.8 | 114.0 | ต่ำกว่า |
| สุโขทัย | 7.9 | 138.5 | 158.3 | ต่ำกว่า | ทพระ สกษ. | 2.3 | 193.3 | 157.1 | ต่ำกว่า | ปัตตานี | 29.3 | 283.7 | 137.5 | สูงกว่า |
| ศรีสำโรง สกษ. | - | 29.0 | 184.5 | ต่ำกว่า | กาฬสินธุ์ | 6.6 | 346.7 | 190.1 | สูงกว่า | ยะลา สกษ. | 0.2 | 350.9 | *** | *** |
| นลัมสีก | 7.5 | 271.9 | 150.8 | ต่ำกว่า | ชัยภูมิ | - | 270.2 | 140.2 | ต่ำกว่า | นราธิวาส | - | 493.4 | 142.1 | สูงกว่า |
| แม่สอด | 4.6 | 127.8 | 174.2 | ต่ำกว่า | ร้อยเอ็ด สกษ. | 13.3 | 338.1 | 178.9 | สูงกว่า | ภาคใต้ฝั่งตะวันตก | | | | |
| ตาก | 18.6 | 125.3 | 174.9 | ต่ำกว่า | ร้อยเอ็ด | 17.3 | 233.6 | 186.1 | ต่ำกว่า | สถานีอุตุนิยมวิทยา | ปริมาณน้ำฝน24 ชม.(mm) | ปริมาณน้ำฝนสะสม(mm.) | ปริมาณฝน พ.ล. (mm.) | สถานะฝนสะสม ปัจจุบันเทียบกับค่าเฉลี่ย 30 ปี |
| เขื่อนภูมิพล | - | 78.8 | 197.6 | ต่ำกว่า | อุบลราชธานี (ศูนย์ฯ) | 16.1 | 310.3 | 208.6 | ต่ำกว่า | | | | | |
| พิษณุโลก | 30.3 | 285.7 | 170.9 | สูงกว่า | อุบลราชธานี สกษ. | 10.2 | 281.6 | 188.6 | ต่ำกว่า | ตะกั่วป่า | 20.4 | 949.20 | 527.40 | สูงกว่า |
| เพชรบูรณ์ | 33.8 | 207.6 | 162.8 | ต่ำกว่า | ศรีสะเกษ | 23.9 | 146.3 | 208.0 | ต่ำกว่า | กระบี่ | 13.1 | 522.80 | 171.60 | สูงกว่า |
| กำแพงเพชร | 7.2 | 62.4 | 195.5 | ต่ำกว่า | หาดุม | - | 31.4 | 172.3 | ต่ำกว่า | ภูเก็ต | 27.4 | 449.10 | 259.50 | ต่ำกว่า |
| อุ้มผาง | ไม่มีฝน | 151.3 | 195.0 | ต่ำกว่า | นครราชสีมา | 0.3 | 146.4 | 154.1 | ต่ำกว่า | ภูเก็ต (ศูนย์ฯ) | 22.4 | 886.10 | 281.50 | สูงกว่า |
| พิจิตร สกษ. | 28.7 | 96.1 | 162.6 | ต่ำกว่า | สุรินทร์ | 0.2 | 189.9 | 179.8 | ต่ำกว่า | เกาะลันตา | 85.6 | 536.70 | 244.80 | สูงกว่า |
| ดอนเจดีย์ สกษ. | - | 199.1 | 202.6 | ต่ำกว่า | สุรินทร์ สกษ. | - | 10.4 | 171.7 | ต่ำกว่า | ตรัง | 10.6 | 524.30 | 217.50 | ต่ำกว่า |
| วิเชียรบุรี | 0.6 | 113.0 | 158.1 | ต่ำกว่า | ไซคชัย | 0.5 | 176.4 | 149.0 | ต่ำกว่า | สตูล | 2.6 | 329.80 | 233.30 | สูงกว่า |
| ภาคกลาง | | | | | ปากช่อง สกษ. | ฝนเล็กน้อย | 127.9 | 136.1 | ต่ำกว่า | สรุปปริมาณฝนมาก สถานีอุตุนิยมวิทยา | | | | |
| สถานีอุตุนิยมวิทยา | ปริมาณน้ำฝน24 ชม.(mm) | ปริมาณน้ำฝนสะสม(mm.) | ปริมาณฝน พ.ล. (mm.) | สถานะฝนสะสม ปัจจุบันเทียบกับค่าเฉลี่ย 30 ปี | นางรอง | 1.8 | 245.6 | 166.6 | ต่ำกว่า | ปริมาณน้ำฝนสูงสุด | ปริมาณน้ำฝนสะสมสูงสุด | ปริมาณน้ำฝนสูงสุด | ปริมาณน้ำฝนสูงสุด | |
| | | | | | บุรีรัมย์ | 6.4 | 275.2 | 179.7 | ต่ำกว่า | | | | | 1 |
| นครสวรรค์ | 16.4 | 156.6 | 150.7 | ต่ำกว่า | ภาคตะวันออก | | | | 2 | ปทุมธานี สกษ. | 52.0 | 190.4 | | |
| ตากฟ้า สกษ. | 3.4 | 180.3 | 149.4 | ต่ำกว่า | สถานีอุตุนิยมวิทยา | ปริมาณน้ำฝน24 ชม.(mm) | ปริมาณน้ำฝนสะสม(mm.) | ปริมาณฝน พ.ล. (mm.) | สถานะฝนสะสม ปัจจุบันเทียบกับค่าเฉลี่ย 30 ปี | 3 | กรุงเทพฯ บางนา สกษ. | 40.3 | 241.4 | |
| ชัยนาท สกษ. | ไม่มีฝน | 156.4 | 135.8 | ต่ำกว่า | | | | | | นครนายก | 0.4 | - | *** | *** |
| ลูพืชมณี | ไม่มีฝน | - | 208.0 | ต่ำกว่า | ปราจีนบุรี | ฝนเล็กน้อย | 167.0 | 231.0 | ต่ำกว่า | 5 | เพชรบูรณ์ | 33.8 | 207.6 | |
| พระนครศรีอยุธยา | 8.0 | 130.6 | *** | *** | กบินทร์บุรี | 5.2 | 159.5 | 192.3 | ต่ำกว่า | ปริมาณน้ำฝนสูงสุด | | | | |
| บัวชุม | 0.1 | 134.8 | 136.2 | ต่ำกว่า | สระแก้ว | 26.3 | 264.8 | 179.3 | ต่ำกว่า | ฝนสะสมสูงสุด | | | | |
| ปทุมธานี สกษ. | 52.0 | 190.4 | 171.9 | สูงกว่า | ฉะเชิงเทรา | 7.9 | 275.4 | 147.7 | ต่ำกว่า | สถานีอุตุนิยมวิทยา | | | | |
| สมุทรปราการ สกษ. | 17.5 | 218.6 | *** | *** | ชลบุรี | 5.0 | 179.2 | 175.3 | ต่ำกว่า | ศูนย์เมขลา | | | | |
| ทองผาภูมิ | 3.6 | 266.6 | 227.5 | ต่ำกว่า | เกาะสีชัง | - | 55.1 | 134.4 | ต่ำกว่า | ศูนย์ปึงกันวิฑูฒิน้ำกรมทรัพยากรน้ำ | | | | |
| สุพรรณบุรี | ไม่มีฝน | 180.5 | 114.3 | ต่ำกว่า | ทพระ | ไม่มีฝน | 229.2 | 148.3 | ต่ำกว่า | | | | | |
| ลพบุรี | 1.8 | 122.9 | 147.1 | ต่ำกว่า | ลจัญประเทศ | ไม่มีฝน | 136.9 | 168.3 | ต่ำกว่า | | | | | |
| อุทธร สกษ. | 0.3 | 89.1 | 112.0 | ต่ำกว่า | แหลมฉบัง | - | - | 137.2 | ต่ำกว่า | | | | | |
| สนมบิณสารภคภูมิ | 16.7 | 76.1 | 155.0 | ต่ำกว่า | สัตหีบ | 5.4 | 176.9 | 171.9 | ต่ำกว่า | | | | | |
| สมุทรสงคราม | - | - | *** | *** | ระยอง | 3.5 | 204.4 | 198.6 | ต่ำกว่า | | | | | |
| กาญจนบุรี | 6.2 | 161.4 | 145.3 | ต่ำกว่า | หัวไผ่ สกษ. | 7.9 | 283.6 | 204.9 | ต่ำกว่า | | | | | |
| นครปฐม | - | 1.0 | 116.2 | ต่ำกว่า | จันทบุรี | 15.7 | 380.3 | 392.5 | ต่ำกว่า | | | | | |
| กรุงเทพฯ บางนา สกษ. | 40.3 | 241.4 | 199.8 | ต่ำกว่า | พลับ สกษ. | 8.0 | 392.8 | 356.9 | ต่ำกว่า | | | | | |
| กรุงเทพฯ ท่าเรือคลองเตย | - | 73.6 | 245.5 | ต่ำกว่า | ตราด | 17.8 | 873.1 | 426.7 | สูงกว่า | | | | | |
| กรุงเทพฯ หนองจอก | 39.2 | 249.7 | 247.7 | ต่ำกว่า | | | | | | | | | | |
| สนามบินดอนเมือง | - | 138.4 | 207.6 | ต่ำกว่า | | | | | | | | | | |
| ปาร์อง | 0.6 | - | 140.9 | ต่ำกว่า | | | | | | | | | | |
| ราชบุรี | 0.2 | 145.7 | 147.7 | ต่ำกว่า | | | | | | | | | | |

สัญลักษณ์ ***ไม่มีข้อมูล - ยังไม่ได้รับรายงาน/ไม่มีข้อมูล/ไม่มีฝน

หมายเหตุ ได้รับรายงานเพิ่มเติมโดยการบันทึกของเจ้าหน้าที่เป็นรายวัน ณ เวลา 07:00 น.

ปริมาณฝนสูงสุดรายวันเท่ากับ 101.4 มม. ที่ อ.แก่งจ.ระยอง

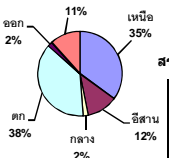
รายงานสรุปลำดับน้ำในอ่างเก็บน้ำขนาดใหญ่และขนาดกลาง

รายงานสถานการณ์ ณ วันที่ 31 พฤษภาคม 2559

ปริมาณน้ำในอ่างที่ใช้การได้ในสัปดาห์นี้ + มากกว่า / - น้อยกว่า สัปดาห์ก่อน 34.15 ล้าน ลบ.ม.

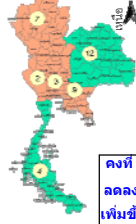
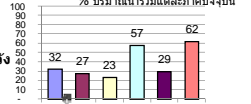
สรุปลำดับน้ำในอ่างเก็บน้ำที่ใช้ในกิจกรรมทั่วประเทศ มากกว่าปริมาณน้ำที่ไหลเข้าอ่าง เมื่อเทียบกับสัปดาห์ที่ผ่านมา ควรใช้น้ำอย่างระมัดระวัง

ปริมาณน้ำรวมทั้งประเทศ 70,520 ล้าน ลบ.ม. (100%)



ปริมาณน้ำรวมทั้งประเทศ (เมื่อเทียบกับปริมาณน้ำรวมทั้งหมด) ณ วันที่ 31 พฤษภาคม 2559 เท่ากับ 31,298 ล้าน ลบ.ม. หรือ เท่ากับ 44% ณ วันที่ 31 พฤษภาคม 2558 เท่ากับ 33,942 ล้าน ลบ.ม. หรือ เท่ากับ 48%

% ปริมาณน้ำรวมแต่ละภาคปัจจุบัน



Summary table for water levels: West 5 (Increase), South 23 (Increase), East 9 (Increase)

Summary table for water levels by province: North (3), Northeast (3), Central (3), Southeast (2), West (9), East (3), Total (23)

Main data table with columns for Province, Reservoir Name, Capacity, Current Level, Change, and Week-over-Week Change. Rows are categorized by region: North, Northeast, Central, West, Southeast, East, and South.

ที่มาข้อมูล : ตารางสรุปลำดับน้ำในอ่างเก็บน้ำขนาดใหญ่ทั่วประเทศ และตารางสรุปลำดับน้ำในอ่างเก็บน้ำภาคตะวันออก กรมชลประทาน

หมายเหตุ :

- 1) อ่างเก็บน้ำขนาดใหญ่ หมายถึง อ่างเก็บน้ำที่มีความจุตั้งแต่ 100 ล้าน ลบ.ม. ขึ้นไป
2) เป็นอ่างเก็บน้ำอยู่ในความรับผิดชอบของการไฟฟ้าฝ่ายผลิตแห่งประเทศไทย(10) นอกนั้นอยู่ในความรับผิดชอบของกรมชลประทาน (23)
3) เป็นอ่างเก็บน้ำขนาดกลางที่มีความสำคัญต่อการอุตสาหกรรมและการประปา ของผู้นำชายฝั่งทะเลตะวันออก
4) ที่มา : กรมชลประทาน และการไฟฟ้าฝ่ายผลิตแห่งประเทศไทย
5) จังหวัดที่มีอ่างเก็บน้ำขนาดใหญ่มีจำนวน 25 จังหวัด ไม่มี 51 จังหวัด
รวม. หมายถึง ระดับเก็บกักของอ่าง



ลำดับของเขื่อนตามความจุ

- 1.ศรีนครินทร์ 2.ภูมิพล 3.สิริกิติ์ 4.วีรชกาลกรณ์ 5.รัชชประภา
6.ลพบุรี 7.สิรินธร 8.บางหลวง 9.ลำปาว 10.ป่าสัก