



รายงานการเฝ้าระวังติดตามสถานการณ์น้ำ ๒๔ ชั่วโมง

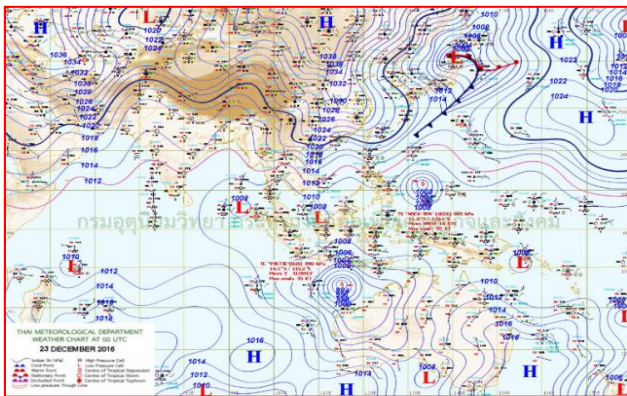
ศูนย์ป้องกันวิกฤติน้ำ กรมทรัพยากรน้ำ กระทรวงทรัพยากรธรรมชาติและสิ่งแวดล้อม
โทรศัพท์ ๐ ๒๒๕๘ ๖๖๓๑ โทรสาร ๐ ๒๒๕๘ ๖๖๒๙ <http://www.dwr.go.th>

รายงานฉบับที่ ๗๐๓/๒๕๕๙ เวลา ๑๕.๐๐ น. วันที่ ๒๓ ธันวาคม ๒๕๕๙
เรื่อง รายงานการเฝ้าระวังติดตามสถานการณ์น้ำ ๒๔ ชั่วโมง
เรียน รมว.ทส. เลขานุการ รมว.ทส. ปกท.ทส. รอง ปกท.ทส. อทท. รอง อทท. และหน่วยงานที่เกี่ยวข้อง

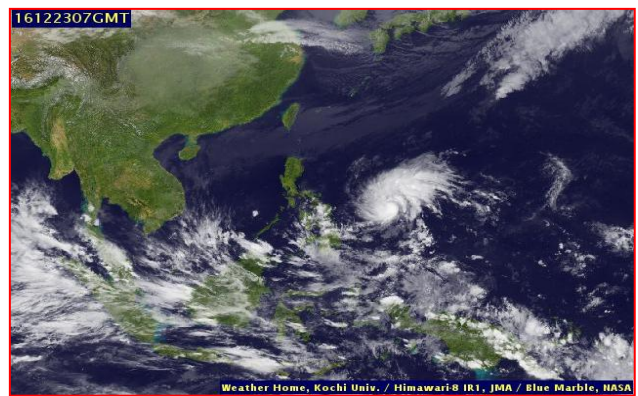
กรมทรัพยากรน้ำขอรายงานการเฝ้าระวังและติดตามสถานการณ์น้ำ ประจำวันที่ ๒๓ ธันวาคม ๒๕๕๙ ดังนี้

๑. สภาวะอากาศ ณ เวลา ๑๒.๐๐ น. (ที่มา: กรมอุตุนิยมวิทยา)

พยากรณ์อากาศ ๒๔ ชั่วโมงข้างหน้า ประเทศไทยตอนบนอากาศเย็นโดยทั่วไป กับมีหมอกหนาในบางพื้นที่ในบริเวณภาคเหนือ สำหรับภาคตะวันออกเฉียงเหนือ อุณหภูมิจะลดลง ๑-๒ องศาเซลเซียส ส่วนภาคกลาง และภาคตะวันออก รวมทั้งกรุงเทพมหานครและปริมณฑล อุณหภูมิจะลดลงเล็กน้อย ขอให้ประชาชนบริเวณประเทศไทยตอนบนดูแลสุขภาพเนื่องจากอากาศที่เปลี่ยนแปลงไว้ด้วย และเพิ่มความระมัดระวังในการสัญจรผ่านบริเวณที่มีหมอกหนาไว้ด้วย ส่วนภาคใต้ตอนล่างยังคงมีฝนตกต่อเนื่องและมีฝนตกหนักบางแห่งในบริเวณจังหวัดนครศรีธรรมราช พัทลุง สงขลา ปัตตานี ยะลา และนราธิวาส

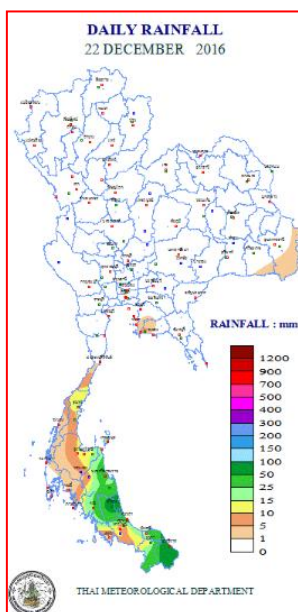


แผนที่อากาศ วันที่ ๒๓ ธ.ค. ๒๕๕๙ เวลา ๑๒.๐๐ น.



ภาพถ่ายจากดาวเทียม วันที่ ๒๓ ธ.ค. ๒๕๕๙ เวลา ๑๔.๐๐ น.

๒. ปริมาณฝนสะสม ณ เวลา ๐๗.๐๐ น. (เมื่อวาน) - ๐๗.๐๐ น. (วันนี้) (ที่มา: กรมอุตุนิยมวิทยา)

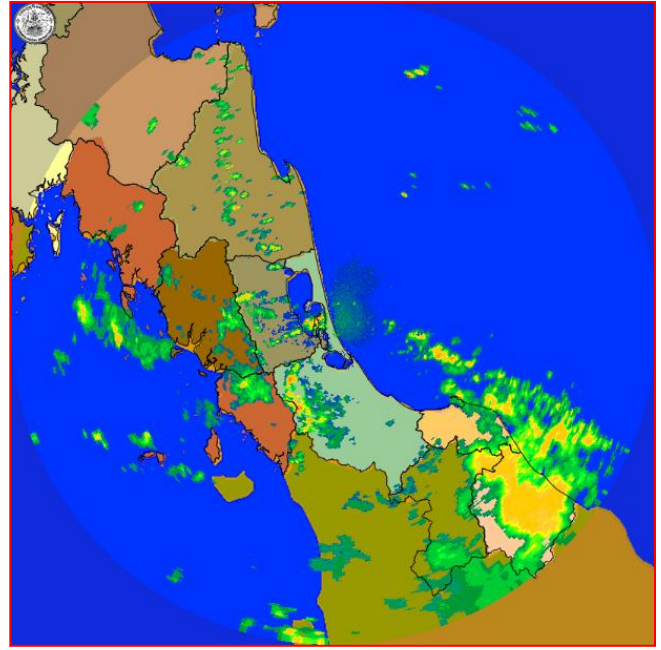


จุดตรวจวัด	ปริมาณฝน (มม.)
จ.นราธิวาส	๘๕.๒
จ.พัทลุง (สภข.)	๗๑.๑
จ.นครศรีธรรมราช	๔๕.๐
จ.ปัตตานี	๒๔.๑
จ.ตรัง	๒๓.๔
จ.นครศรีธรรมราช (สภข.)	๑๖.๓
จ.สุราษฎร์ธานี (สภข.)	๑๔.๔

๓. เรดาร์ตรวจอากาศ ณ วันที่ ๒๓ ธันวาคม ๒๕๕๙ (ที่มา: กรมอุตุนิยมวิทยา)



สถานีสุวรรณภูมิ เวลา ๑๔.๓๐ น.



สถานีสงขลา เวลา ๑๕.๐๐ น.

จากเรดาร์ตรวจอากาศ จะพบว่ามียกุ่มเมฆฝนกระจายบริเวณภาคกลาง ภาคตะวันออก และภาคใต้

๔. สถานการณ์น้ำในอ่างเก็บน้ำขนาดใหญ่ ณ วันที่ ๒๓ ธันวาคม ๒๕๕๙ (ที่มา: กรมชลประทาน)

สภาพน้ำในอ่างเก็บน้ำขนาดใหญ่ ปริมาณน้ำในอ่างฯ ๔๙,๗๖๖ ล้าน ลบ.ม. คิดเป็นร้อยละ ๗๐ (ปริมาณน้ำใช้การได้ ๒๖,๒๓๙ ล้าน ลบ.ม. คิดเป็นร้อยละ ๕๖) ปริมาณน้ำในอ่างฯ เทียบกับปี ๒๕๕๘ (๔๐,๐๖๖ ล้าน ลบ.ม. คิดเป็นร้อยละ ๕๗) มากกว่าปี ๒๕๕๘ จำนวน ๙,๗๐๐ ล้าน ลบ.ม. ปริมาณน้ำไหลลงอ่างฯ จำนวน ๒๙.๑๖ ล้าน ลบ.ม. ปริมาณน้ำระบายจำนวน ๗๔.๘๖ ล้าน ลบ.ม. สามารถรับน้ำได้อีก ๒๐,๙๙๑ ล้าน ลบ.ม.

อ่างเก็บน้ำ	ปริมาณน้ำในอ่าง		ปริมาณน้ำใช้การได้		ปริมาณน้ำไหลลงอ่าง		ปริมาณน้ำระบาย		ปริมาณน้ำรับได้อีก (ล้าน ม. ^๓) (ความจุที่ รนส.- ปริมาณน้ำปัจจุบัน)
	ปริมาณ (ล้าน ม. ^๓)	% น้ำเก็บกัก	ปริมาณ (ล้าน ม. ^๓)	% น้ำใช้การ	วันนี้ (ล้าน ม. ^๓)	เมื่อวาน (ล้าน ม. ^๓)	วันนี้ (ล้าน ม. ^๓)	เมื่อวาน (ล้าน ม. ^๓)	
๑.ภูมิพล	๗,๑๑๑	๕๓	๓,๓๑๑	๓๔	๔.๖๕	๑.๑๘	๑๐.๐๐	๑๐.๐๐	๖,๓๕๑
๒.สิริกิติ์	๗,๔๕๓	๗๘	๔,๖๐๓	๖๙	๔.๖๘	๔.๖๔	๒๐.๐๖	๒๐.๐๔	๓,๑๘๗
๓.จุฬาภรณ์	๑๕๗	๙๖	๑๒๐	๙๕	๐.๑๓	๐.๐๓	๐.๐๐	๐.๐๐	๕๐
๔.อุบลรัตน์	๒,๒๐๐	๙๐	๑,๖๑๙	๘๗	๐.๐๐	๒.๙๒	๘.๐๑	๘.๔๘	๒๓๑
๕.ลำปาว	๑,๑๒๐	๕๗	๑,๐๒๐	๕๔	๐.๐๐	๑.๐๗	๑.๑๓	๑.๑๑	๑,๓๓๐
๖.สิรินธร	๑,๖๑๑	๘๒	๗๗๙	๖๙	๐.๐๐	๐.๐๐	๑.๓๐	๐.๙๐	๓๕๕
๗.ป่าสักชลสิทธิ์	๘๘๑	๙๒	๘๗๘	๙๒	๐.๐๐	๐.๐๐	๔.๓๓	๔.๓๔	๗๙
๘.ศรีนครินทร์	๑๓,๘๓๑	๗๗	๓,๓๖๖	๔๕	๔.๗๓	๕.๒๘	๕.๐๒	๔.๙๗	๕,๐๑๙
๙.วชิราลงกรณ	๕,๗๖๕	๖๕	๒,๗๕๓	๔๗	๒.๗๖	๒.๗๗	๕.๐๕	๕.๐๖	๕,๒๓๕
๑๐.ขุนด่านปราการชล	๒๑๖	๙๖	๒๑๑	๙๖	๐.๐๑	๐.๐๑	๐.๒๒	๐.๒๒	๑๐
๑๑.รัชชประภา	๔,๙๔๕	๘๘	๓,๕๙๔	๘๔	๒.๑๒	๕.๖๔	๖.๑๑	๕.๒๕	๑,๖๗๕
๑๒.บางกลาง	๕๔๔	๓๗	๒๖๘	๒๓	๗.๑๑	๑๐.๖๘	๐.๐๐	๐.๐๐	๑,๑๓๐

๕. สถานการณ์น้ำในประเทศ ณ วันที่ ๑๙ - ๒๓ ธันวาคม ๒๕๕๙ (ที่มา: กรมชลประทาน)

สถานี	แม่น้ำ	อำเภอ	จังหวัด	ระดับตลิ่ง (ม.รทก.)	ระดับน้ำ (ม.รทก.)					แนวโน้ม
					จันทร์	อังคาร	พุธ	พฤหัสบดี	ศุกร์	
					๑๙ จ.ค.	๒๐ จ.ค.	๒๑ จ.ค.	๒๒ จ.ค.	๒๓ จ.ค.	
P.๑	ปิง	เมือง	เชียงใหม่	๓.๗๐	๑.๑๘	๑.๑๗	๑.๑๗	๑.๑๕	๑.๑๓	ลดลง
W.๑C	วัง	เมือง	ลำปาง	๕.๒๐	-๐.๖๐	-๐.๖๓	-๐.๐๓	-๐.๑๓	-๐.๒๗	ลดลง
Y.๔	ยม	เมือง	สุโขทัย	๗.๔๕	๑.๖๔	๑.๕๐	๑.๗๙	๑.๗๐	๑.๘๕	เพิ่มขึ้น
N.๗A	น่าน	เมือง	พิจิตร	๑๐.๗๘	๓.๔๔	๓.๔๑	๓.๓๙	๓.๓๙	๓.๒๑	ลดลง
C.๑๓	เจ้าพระยา	สรรพยา	ชัยนาท	๑๖.๓๔	๑๕.๑๐	๑๕.๑๔	๑๕.๑๙	๑๕.๒๕	๑๕.๓๑	เพิ่มขึ้น
M.๖A	มูล	สตึก	บุรีรัมย์	๖.๐๐	๑.๔๐	๑.๓๓	๑.๒๖	๑.๒๐	๑.๑๒	ลดลง
M.๗	มูล	เมือง	อุบลราชธานี	๗.๐๐	๒.๗๐	๒.๖๕	๒.๖๖	๒.๖๖	๒.๖๓	ลดลง
M.๑๙๑	ลำตะคอง	เมือง	นครราชสีมา	๓.๐๐	๐.๗๖	๐.๖๙	๐.๖๕	๐.๖๑	๐.๖๓	เพิ่มขึ้น
M.๑๕๙	ลำชี	จอมพระ	สุรินทร์	๑๑.๓๐	๒.๓๐	๒.๑๓	๑.๘๕	๒.๓๗	๒.๒๕	ลดลง
M.๙๕	ลำเสียวใหญ่	สุวรรณภูมิ	ร้อยเอ็ด	๓.๒๐	๒.๔๓	๒.๔๒	๒.๔๒	๒.๔๒	๒.๔๒	ทรงตัว
X.๖๔	คลองท่าแซะ	ท่าแซะ	ชุมพร	๑๗.๑๓	๗.๙๘	๗.๙๔	๗.๙๔	๗.๙๒	๗.๙๒	ทรงตัว
X.๑๔๙	คลองท่ายาย	นบพิตำ	นครศรีธรรมราช	๓๓.๙๖	๒๙.๑๙	๒๙.๑๖	๒๙.๔๒	๒๙.๔๕	๒๙.๕๒	เพิ่มขึ้น
X.๒๗๔	แม่น้ำโก-ลก	เวียง	นราธิวาส	๒๒.๔๐	๑๙.๕๑	๒๐.๗๕	๒๐.๔๕	๑๙.๕๙	๑๙.๗๐	เพิ่มขึ้น
X.๓๗A	แม่น้ำตาปี	พระแสง	สุราษฎร์ธานี	๑๐.๗๖	๙.๐๑	๘.๗๑	๘.๖๒	๘.๗๘	๙.๐๘	เพิ่มขึ้น

*** ยังไม่ได้รับรายงาน

๖. สถานการณ์น้ำในพื้นที่ลุ่มน้ำโขง ณ วันที่ ๒๒ ธันวาคม ๒๕๕๙ (ที่มา:MRC: Mekong River Commission)

สถานี	ระดับตลิ่ง(เมตร)	ระดับน้ำ (เมตร)	ต่ำกว่าระดับตลิ่ง (เมตร)	แนวโน้ม
อ.เชียงแสน จ.เชียงราย	๑๒.๘๐	๓.๑๕	๙.๖๕	ทรงตัว
อ.เชียงคาน จ.เลย	๑๖.๐๐	๕.๘๐	๑๐.๒๐	เพิ่มขึ้น
อ.เมือง จ.หนองคาย	๑๒.๒๐	๒.๗๖	๙.๔๔	เพิ่มขึ้น
อ.เมือง จ.นครพนม	๑๒.๕๐	๒.๐๕	๑๐.๔๕	เพิ่มขึ้น
อ.เมือง จ.มุกดาหาร	๑๒.๐๐	๒.๒๗	๙.๗๓	เพิ่มขึ้น
อ.โขงเจียม จ.อุบลราชธานี	๑๔.๕๐	๒.๖๖	๑๑.๘๔	ลดลง

๖. สถานการณ์เตือนภัย Early Warning ณ วันที่ ๒๓ ธันวาคม ๒๕๕๙ (ที่มา: สำนักวิจัย พัฒนาและอุทกวิทยา กรมทรัพยากรน้ำ)

[เวลา ๐๘.๐๐ น. - ๑๕.๐๐ น. (วันนี้)]

การแจ้งเตือน	สถานี	การแจ้งเตือน
เตือนสีแดง (อพยพ)	-	-
เตือนสีเหลือง (เตือนภัย)	-	-
เตือนสีเขียว (เฝ้าระวัง)	-	-

*ได้รับข้อมูลจากทาง Social Media โดยโปรแกรม Line ศูนย์อุทกภัย ทน.

๗. สถานการณ์ธรณีพิบัติ ณ วันที่ ๒๓ ธันวาคม ๒๕๕๙ (ที่มา : กรมทรัพยากรธรณี)

ไม่มีสถานการณ์ธรณีพิบัติภัย

๘. เหตุการณ์วิกฤตน้ำปัจจุบัน ณ วันที่ ๒๓ ธันวาคม ๒๕๕๙ [เวลา ๐๘.๐๐ น. - ๑๕.๐๐ น. (วันนี้)]

จ.พัทลุง - ฝนที่ตกลงมาในช่วงนี้ยังส่งผลให้ระดับน้ำในลำคลองต่างๆ ที่ไหลลงมาจากเขตรักษาพันธุ์สัตว์ป่าเทือกเขาบรรทัดพัทลุง มีระดับที่สูงขึ้นและไหลหลากเข้าท่วมบ้านเรือนประชาชน โดยเฉพาะบริเวณลุ่มน้ำชะรัด ต.ชะรัด อ.งหรา จ.พัทลุง หลายหมู่บ้านทั้งหมดที่ ๒, ๕, ๘, ๑๑ ต.นาโหนด อ.เมือง บ้านของประชาชนหลายสิบครัวเรือน ถูกน้ำท่วมภายในบ้าน

ในช่วงเช้าที่ผ่านมา น้ำป่าที่ไหลลงมาจาก อ.ศรีบรรพต ผ่านมาทางฝายท่าแนะ มีระดับที่เพิ่มสูงขึ้น ทางชลประทานพัทลุง จึงได้เร่งเปิดประตูระบายน้ำ ๑ บาน ในระดับการปล่อยน้ำ ๑๒๐ เซนติเมตร เพื่อระบายน้ำออกจากฝาย และล่าสุดทำให้น้ำได้เอ่อล้นกัดเซาะคันคลองท่าแนะ ในพื้นที่ลุ่มด้านล่างของ ต.ชะมวง ต.ควนขนุน อ.ควนขนุน แล้วเช่นกัน ทำให้ชาวบ้านต่างเร่งอพยพสิ่งของขึ้นที่สูงโดยด่วน นอกจากนี้ น้ำยังไหลทะลักเข้าท่วมถนนเส้นทางสี่แยกโพธิ์ทอง ไปยัง อ.ศรีบรรพต ระดับน้ำไหลผ่านสูงและมีระดับที่เพิ่มขึ้น

๙. สถานการณ์อุทกภัย ณ วันที่ ๒๓ ธันวาคม ๒๕๕๙ (ที่มา : กรมป้องกันและบรรเทาสาธารณภัย)

สถานการณ์อุทกภัย วาตภัย และน้ำป่าไหลหลาก ในพื้นที่ ๑๔ จังหวัดภาคใต้ และประจวบคีรีขันธ์

จังหวัดที่ได้รับผลกระทบ ๑๒ จังหวัด (ชุมพร สุราษฎร์ธานี นครศรีธรรมราช กระบี่ ตรัง พัทลุง สงขลา ยะลา ปัตตานี นราธิวาส ระนอง ประจวบคีรีขันธ์) ๑๐๐ อำเภอ ๖๗๕ ตำบล ๔,๙๗๔ หมู่บ้าน ๒๖๐,๘๖๕ ครัวเรือน ๗๘๑,๑๓๗ คน เสียชีวิต ๓๕ ราย (นครศรีธรรมราช ๑๒ ราย ปัตตานี ๕ ราย สุราษฎร์ธานี ๕ ราย สงขลา ๕ ราย พัทลุง ๖ ราย ประจวบคีรีขันธ์ ๑ ราย ตรัง ๑ ราย) บาดเจ็บสาหัส ๑ ราย (สงขลา)

ปัจจุบันยังคงได้รับผลกระทบจำนวน ๕ จังหวัด (สุราษฎร์ธานี นครศรีธรรมราช ตรัง พัทลุง นราธิวาส) ๑๗ อำเภอ ๑๐๓ ตำบล ๗๐๙ หมู่บ้าน

๑๐. การคาดหมายลักษณะอากาศ ๗ วันข้างหน้า (ระหว่างวันที่ ๒๓ - ๒๙ ธันวาคม ๒๕๕๙)

ในช่วงวันที่ ๒๓-๒๖ ธ.ค. ประเทศไทยตอนบนมีอากาศเย็นกับมีหมอกในตอนเช้า สำหรับภาคใต้ตอนล่างมีฝนลดลง ส่วนในช่วงวันที่ ๒๗-๒๙ ธ.ค. ประเทศไทยตอนบนมีอากาศหนาวเย็นอย่างต่อเนื่อง อุณหภูมิลดลงอีก ๓-๕ องศาเซลเซียสกับมีลมแรง โดยมีฝนฟ้าคะนองบางแห่งบริเวณภาคเหนือ

สำหรับภาคใต้ตอนล่างมีฝนตกหนักบางแห่ง ส่วนคลื่นลมบริเวณอ่าวไทยจะมีกำลังแรงขึ้น โดยมีคลื่นสูง ๒-๓ เมตรในช่วงวันที่ ๒๗-๒๙ ธ.ค. ๕๙

จึงเรียนมาเพื่อโปรดทราบ

นายวรศาสตร์ อภัยพงษ์
อธิบดีกรมทรัพยากรน้ำ