



รายงานการเฝ้าระวังติดตามสถานการณ์น้ำ ๒๔ ชั่วโมง

ศูนย์ป้องกันวิกฤติน้ำ กรมทรัพยากรน้ำ กระทรวงทรัพยากรธรรมชาติและสิ่งแวดล้อม
โทรศัพท์ ๐ ๒๒๔๘ ๖๖๓๑ โทรสาร ๐ ๒๒๔๘ ๖๖๒๙ <http://www.dwr.go.th>

รายงานฉบับที่ ๗๒๖/๒๕๖๐

เวลา ๐๘.๐๐ น.

วันที่ ๔ มกราคม ๒๕๖๐

เรื่อง รายงานการเฝ้าระวังติดตามสถานการณ์น้ำ ๒๔ ชั่วโมง

เรียน รมว.ทส. เลขานุการ รมว.ทส. ปกท.ทส. รอง ปกท.ทส. อทท. รอง อทท. และหน่วยงานที่เกี่ยวข้อง

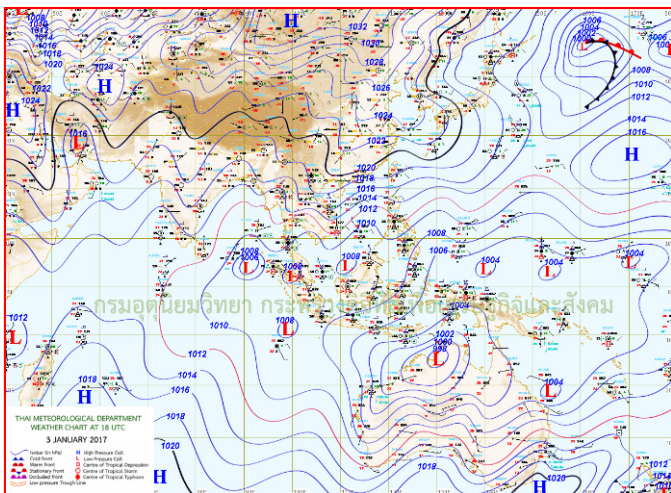
กรมทรัพยากรน้ำขอรายงานการเฝ้าระวังและติดตามสถานการณ์น้ำ ประจำวันที่ ๔ มกราคม ๒๕๖๐ ดังนี้

๑. สภาวะอากาศ ณ เวลา ๐๘.๐๐ น. (ที่มา: กรมอุตุนิยมวิทยา)

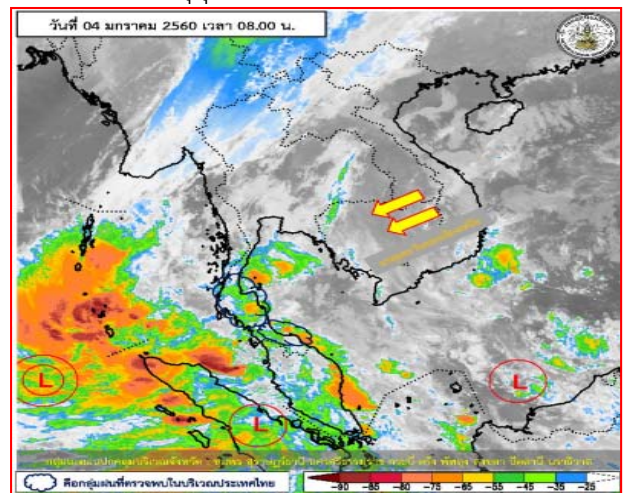
พยากรณ์อากาศ ๒๔ ชั่วโมงข้างหน้า ประเทศไทยตอนบนยังคงมีอากาศเย็นโดยทั่วไป โดยจะมีฝนฟ้าคะนองบางแห่งในภาคเหนือ ขอให้ประชาชนบริเวณดังกล่าวดูแลสุขภาพเนื่องจากสภาพอากาศที่เปลี่ยนแปลงไว้ด้วย

สำหรับภาคใต้มีฝนตกหนักถึงหนักมากบางแห่งส่วนมากบริเวณจังหวัดนราธิวาส ยะลา ปัตตานี สงขลา พัทลุง นครศรีธรรมราช สุราษฎร์ธานี ชุมพร กระบี่ ตรัง และสตูลขอให้ประชาชนระวังอันตรายจากฝนตกหนักไว้ด้วย

ส่วนคลื่นลมบริเวณอ่าวไทยมีกำลังแรง โดยมีคลื่นสูง ๒-๔ เมตร ขอให้ประชาชนที่อาศัยบริเวณชายฝั่งภาคใต้ฝั่งตะวันออก ระวังอันตรายจากคลื่นลมแรงที่ซัดเข้าหาฝั่ง และชาวเรือเดินเรือด้วยความระมัดระวัง เรือเล็กบริเวณอ่าวไทยควรงดออกจากฝั่งจนถึงวันที่ ๔ มกราคม ๒๕๖๐ ไว้ด้วย และติดตามข่าวพยากรณ์อากาศจากกรมอุตุนิยมวิทยาอย่างใกล้ชิด

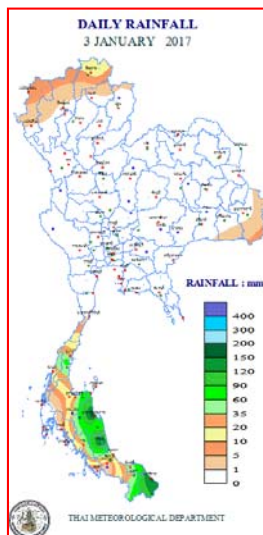


แผนที่อากาศ วันที่ ๔ ม.ค. ๒๕๖๐ เวลา ๐๑.๐๐ น.



ภาพถ่ายจากดาวเทียม วันที่ ๔ ม.ค. ๒๕๖๐ เวลา ๐๘.๐๐ น.

๒. ปริมาณฝนสะสม ณ เวลา ๐๗.๐๐ น. (เมื่อวาน) - ๐๗.๐๐ น. (วันนี้) (ที่มา: กรมอุตุนิยมวิทยา)

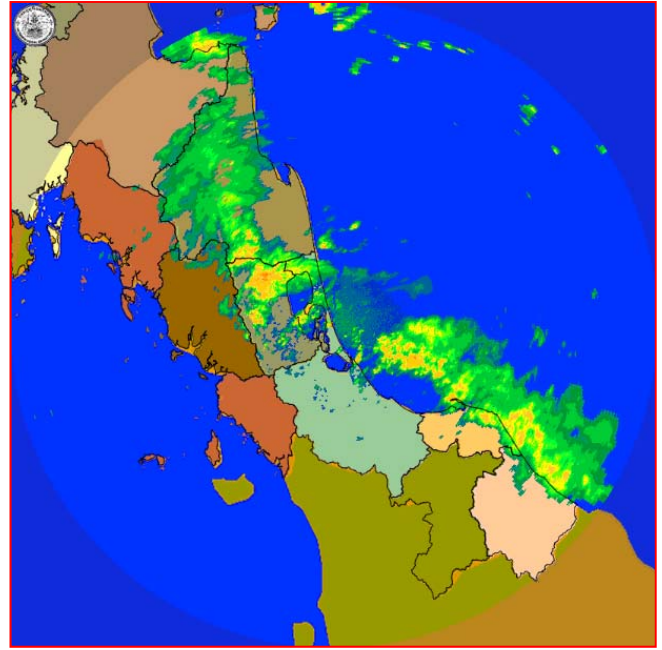


จุดตรวจวัด	ปริมาณฝน (มม.)
จ.นครศรีธรรมราช	๑๗๙.๔
จ.พัทลุง (สภข.)	๑๕๒.๑
จ.สุราษฎร์ธานี (สภข.)	๘๓.๓
จ.ชุมพร (สวี่ สภข.)	๗๔.๘
จ.นครศรีธรรมราช (ฉวาง)	๖๘.๓
จ.นครศรีธรรมราช (สภข.)	๕๗.๐
จ.ยะลา (สภข.)	๓๕.๓

๓. เรดาร์ตรวจอากาศ ณ วันที่ ๔ มกราคม ๒๕๖๐ (ที่มา: กรมอุตุนิยมวิทยา)



สถานีสุวรรณภูมิ เวลา ๐๘.๓๐ น.



สถานีสงขลา เวลา ๐๙.๐๐ น.

จากเรดาร์ตรวจอากาศ จะพบว่ามียกุ่มเมฆฝนกระจายบริเวณภาคตะวันออก และภาคใต้ตอนล่าง

๔. สถานการณ์น้ำในอ่างเก็บน้ำขนาดใหญ่ ณ วันที่ ๓ มกราคม ๒๕๖๐ (ที่มา: กรมชลประทาน)

สภาพน้ำในอ่างเก็บน้ำขนาดใหญ่ ปริมาณน้ำในอ่างฯ ๔๙,๑๐๐ ล้าน ลบ.ม. คิดเป็นร้อยละ ๖๙ (ปริมาณน้ำใช้การได้ ๒๕,๕๗๔ ล้าน ลบ.ม. คิดเป็นร้อยละ ๕๔) ปริมาณน้ำในอ่างฯ เทียบกับปี ๒๕๕๘ (๓๙,๖๑๘ ล้าน ลบ.ม. คิดเป็นร้อยละ ๕๖) มากกว่าปี ๒๕๕๘ จำนวน ๙,๔๘๒ ล้าน ลบ.ม. ปริมาณน้ำไหลลงอ่างฯ จำนวน ๔๕.๘๐ ล้าน ลบ.ม. ปริมาณน้ำระบายจำนวน ๘๑.๕๔ ล้าน ลบ.ม. สามารถรับน้ำได้อีก ๒๑,๖๕๗ ล้าน ลบ.ม. ในช่วงฤดูแล้งตั้งแต่วันที่ ๑ พฤศจิกายน ๒๕๕๙ ถึงปัจจุบัน ปริมาณน้ำไหลลงอ่างฯสะสม จำนวน ๔,๕๙๒ ลบ.ม. ปริมาณน้ำระบายสะสม จำนวน ๓,๘๗๕ ล้าน ลบ.ม.

อ่างเก็บน้ำ	ปริมาณน้ำในอ่าง		ปริมาณน้ำใช้การได้		ปริมาณน้ำไหลลงอ่าง		ปริมาณน้ำระบาย		ปริมาณน้ำรับได้อีก (ล้าน ม. ^๓) (ความจุที่ รนส.- ปริมาณน้ำปัจจุบัน)
	ปริมาณ (ล้าน ม. ^๓)	% น้ำเก็บกัก	ปริมาณ (ล้าน ม. ^๓)	% น้ำใช้การ	วันนี้ (ล้าน ม. ^๓)	เมื่อวาน (ล้าน ม. ^๓)	วันนี้ (ล้าน ม. ^๓)	เมื่อวาน (ล้าน ม. ^๓)	
๑.ภูมิพล	๗,๐๑๐	๕๒	๓,๒๑๐	๓๓	๐.๐๐	๕.๒๖	๑๐.๐๐	๑๐.๐๐	๖,๔๔๑
๒.สิริกิติ์	๗,๒๖๑	๗๖	๔,๔๑๑	๖๖	๔.๗๒	๔.๖๖	๒๒.๑๒	๒๒.๐๗	๓,๓๖๑
๓.จุฬาภรณ์	๑๕๒	๙๓	๑๑๕	๙๑	๐.๐๑	๐.๑๓	๐.๕๑	๐.๕๒	๕๔
๔.อุบลรัตน์	๒,๐๙๖	๘๖	๑,๕๑๕	๘๒	๔.๔๙	๑.๐๐	๙.๒๕	๙.๐๒	๓๒๙
๕.ลำปาว	๑,๐๙๑	๕๕	๙๙๑	๕๓	๐.๐๐	๐.๐๐	๓.๔๒	๓.๔๒	๑,๓๕๙
๖.สิรินธร	๑,๕๗๘	๘๐	๗๔๙	๖๖	๐.๐๐	๐.๐๐	๐.๐๐	๐.๐๐	๓๘๖
๗.ป่าสักชลสิทธิ์	๘๔๑	๘๘	๘๓๘	๘๘	๑.๔๐	๑.๔๑	๔.๓๕	๔.๓๕	๑๑๕
๘.ศรีนครินทร์	๑๓,๕๗๘	๗๗	๓,๓๑๓	๔๔	๑.๑๕	๑.๕๔	๖.๐๑	๗.๙๘	๕,๒๖๙
๙.วีรลพการณ	๕,๖๙๓	๖๔	๒,๖๘๑	๔๖	๑.๙๑	๒.๘๔	๑๐.๐๘	๘.๐๒	๕,๒๙๘
๑๐.ขุนด่านปราการชล	๒๐๕	๙๒	๒๐๑	๙๑	๐.๐๘	๐.๐๑	๑.๑๗	๑.๑๗	๑๙
๑๑.รัชชประภา	๔,๙๓๗	๘๘	๓,๕๘๕	๘๔	๒.๗๘	๗.๒๑	๐.๖๒	๐.๐๐	๑,๖๘๕
๑๒.บางยาง	๖๗๓	๔๖	๓๙๖	๓๔	๒๓.๘๐	๒๕.๙๕	๐.๐๐	๐.๐๐	๑,๐๒๕

๕. สถานการณ์น้ำในประเทศ ณ วันที่ ๓๑ ธันวาคม ๒๕๕๙ - ๔ มกราคม ๒๕๖๐ (ที่มา: กรมชลประทาน)

สถานี	แม่น้ำ	อำเภอ	จังหวัด	ระดับตลิ่ง (ม.รทก.)	ระดับน้ำ (ม.รทก.)					แนวโน้ม
					เสาร์	อาทิตย์	จันทร์	อังคาร	พุธ	
					๓๑ ธ.ค.	๑ ม.ค.	๒ ม.ค.	๓ ม.ค.	๔ ม.ค.	
P.๑	ปิง	เมือง	เชียงใหม่	๓.๗๐	๑.๑๓	๑.๑๓	๑.๑๔	๑.๒๑	๑.๑๗	ลดลง
W.๑C	วัง	เมือง	ลำปาง	๕.๒๐	-๐.๔๖	-๐.๔๒	-๐.๔๑	-๐.๔๕	-๐.๔๔	เพิ่มขึ้น
Y.๔	ยม	เมือง	สุโขทัย	๗.๔๕	๑.๓๖	๑.๑๗	๑.๐๒	๐.๗๒	๐.๖๒	ลดลง
N.๗A	น่าน	เมือง	พิจิตร	๑๐.๗๘	๓.๑๘	๓.๑๙	๓.๒๓	๒.๘๔	๒.๗๘	ลดลง
C.๑๓	เจ้าพระยา	สรรพยา	ชัยนาท	๑๖.๓๔	๑๔.๙๖	๑๔.๙๖	๑๕.๐๐	๑๕.๐๕	๑๕.๑๐	เพิ่มขึ้น
M.๖A	มูล	สตึก	บุรีรัมย์	๖.๐๐	๑.๐๖	๑.๑๐	๑.๐๕	๑.๐๑	๐.๙๗	ลดลง
M.๗	มูล	เมือง	อุบลราชธานี	๗.๐๐	๑.๘๗	๑.๘๖	๑.๘๖	๑.๘๓	๑.๗๘	ลดลง
M.๑๙๑	ลำตะคอง	เมือง	นครราชสีมา	๓.๐๐	๐.๖๙	๐.๖๘	๐.๗๕	๐.๗๒	๐.๗๒	ทรงตัว
M.๑๕๙	ลำชี	จอมพระ	สุรินทร์	๑๑.๓๐	๑.๙๓	๑.๙๐	๒.๒๔	๒.๓๔	๒.๒๕	ลดลง
M.๙๕	ลำเสียวใหญ่	สุวรรณภูมิ	ร้อยเอ็ด	๓.๒๐	๒.๓๓	๒.๓๓	๒.๓๒	๒.๓๑	๒.๓๑	ทรงตัว
X.๖๔	คลองท่าแซะ	ท่าแซะ	ชุมพร	๑๗.๑๓	๘.๐๔	๘.๒๖	๘.๐๔	๗.๙๖	๘.๑๔	เพิ่มขึ้น
X.๑๔๙	คลองกลาย	นบพิตำ	นครศรีธรรมราช	๓๓.๙๖	๒๙.๑๘	๒๙.๕๑	๒๙.๕๘	๒๙.๓๖	๓๑.๐๕	เพิ่มขึ้น
X.๒๗๔	แม่น้ำโก-ลก	แว้ง	นราธิวาส	๒๒.๔๐	๒๑.๕๐	๒๒.๘๕	๒๒.๔๘	๒๔.๒๒	๒๒.๒๙	ลดลง
X.๓๗A	แม่น้ำตาปี	พระแสง	สุราษฎร์ธานี	๑๐.๗๖	๗.๗๙	๗.๗๑	๗.๘๖	๘.๕๐	๘.๘๕	เพิ่มขึ้น

*** ยังไม่ได้รับรายงาน

สถานการณ์น้ำในพื้นที่ลุ่มน้ำโขง ณ วันที่ ๓๐ ธันวาคม ๒๕๕๙ (ที่มา:MRC: Mekong River Commission)

สถานี	ระดับตลิ่ง(เมตร)	ระดับน้ำ (เมตร)	ต่ำกว่าระดับตลิ่ง (เมตร)	แนวโน้ม
อ.เชียงแสน จ.เชียงราย	๑๒.๘๐	๓.๒๕	๙.๕๕	ทรงตัว
อ.เชียงคาน จ.เลย	๑๖.๐๐	๖.๓๐	๙.๗๐	ลดลง
อ.เมือง จ.หนองคาย	๑๒.๒๐	๓.๑๒	๙.๐๘	เพิ่มขึ้น
อ.เมือง จ.นครพนม	๑๒.๕๐	๒.๓๖	๑๐.๑๔	ทรงตัว
อ.เมือง จ.มุกดาหาร	๑๒.๐๐	๒.๕๓	๙.๔๗	เพิ่มขึ้น
อ.โขงเจียม จ.อุบลราชธานี	๑๔.๕๐	๒.๘๕	๑๑.๖๕	ลดลง

๖. สถานการณ์เตือนภัย Early Warning ณ วันที่ ๔ มกราคม ๒๕๖๐ (ที่มา: สำนักวิจัย พัฒนาและอุทกวิทยา กรมทรัพยากรน้ำ)

[เวลา ๑๕.๐๐ น.(เมื่อวาน) - ๐๘.๐๐ น. (วันนี้)]

การแจ้งเตือน	สถานี	การแจ้งเตือน
เตือนสีแดง (อพยพ)	บ้านห้วยไม้แก่น ต.ร่อนพิบูลย์ อ.ร่อนพิบูลย์ จ.นครศรีธรรมราช	ปริมาณฝนสะสม ๑๒ ชั่วโมง ๑๔๔.๐ มิลลิเมตร
	บ้านทุ่งยุง ต.เขาปู่ อ.ศรีบรรพต จ.พัทลุง	ปริมาณฝนสะสม ๑๒ ชั่วโมง ๑๔๙.๐ มิลลิเมตร
	บ้านขุนพิง ต.หินตก อ.ร่อนพิบูลย์ จ.นครศรีธรรมราช	ปริมาณฝนสะสม ๑๒ ชั่วโมง ๑๔๙.๐ มิลลิเมตร
	บ้านเขาโร ต.เขาโร อ.ทุ่งสง จ.นครศรีธรรมราช	ระดับน้ำ ๕.๒๓ เมตร ระดับวิกฤต ๕.๒๕ เมตร
	บ้านนางเอื้อย ต.กระทูน อ.พิปูน จ.นครศรีธรรมราช	ระดับน้ำ ๔.๕๐ เมตร ระดับวิกฤต ๔.๕๐ เมตร
	บ้านน้ำรอบ ต.ลานสกา อ.ลานสกา จ.นครศรีธรรมราช	ปริมาณฝนสะสม ๑๒ ชั่วโมง ๑๔๖.๐ มิลลิเมตร
	บ้านยางค่อม ต.ยางค่อม อ.พิปูน จ.นครศรีธรรมราช	ระดับน้ำ ๓.๑๐ เมตร ระดับวิกฤต ๓.๐๐ เมตร
เตือนสีเหลือง (เตือนภัย)	บ้านดินดอน ต.ท่าดี อ.ลานสกา จ.นครศรีธรรมราช	ระดับน้ำ ๓.๑๒ เมตร ระดับวิกฤต ๔.๕๐ เมตร
	บ้านท่าแพ ต.ช้างกลาง อ.ช้างกลาง จ.นครศรีธรรมราช	ปริมาณฝนสะสม ๑๒ ชั่วโมง ๑๑๗.๐ มิลลิเมตร
	บ้านหน้าถ้ำ ต.นาแหง อ.นบพิตำ จ.นครศรีธรรมราช	ปริมาณฝนสะสม ๑๒ ชั่วโมง ๑๑๗.๕ มิลลิเมตร
	บ้านจันดีเมืองใหม่ ต.จันดี อ.ฉวาง จ.นครศรีธรรมราช	ระดับน้ำ ๓.๗๖ เมตร ระดับวิกฤต ๔.๕๐ เมตร
	บ้านพิตัง ต.กรูชิง อ.นบพิตำ จ.นครศรีธรรมราช	ปริมาณฝนสะสม ๑๒ ชั่วโมง ๑๒๑.๕ มิลลิเมตร
	บ้านศรีวัง ต.กำโลน อ.ลานสกา จ.นครศรีธรรมราช	ปริมาณฝนสะสม ๑๒ ชั่วโมง ๑๑๘.๐ มิลลิเมตร
	บ้านผิยนบน ต.เทพราช อ.สิชล จ.นครศรีธรรมราช	ปริมาณฝนสะสม ๑๒ ชั่วโมง ๑๓๐.๐ มิลลิเมตร

	บ้านหัวโคก ต.นบพิตำ อ.นบพิตำ จ.นครศรีธรรมราช	ปริมาณฝนสะสม ๑๒ ชั่วโมง ๑๒๐.๐ มิลลิเมตร
เดือนสี่เขียว (เผ่าละว้า)	บ้านน้ำรอบ ต.ลานสกา อ.ลานสกา จ.นครศรีธรรมราช	ปริมาณฝนสะสม ๑๒ ชั่วโมง ๑๑๐.๕ มิลลิเมตร
	บ้านเขาเหล็ก ต.ทุ่งปรัง อ.สิชล จ.นครศรีธรรมราช	ปริมาณฝนสะสม ๑๒ ชั่วโมง ๑๐๔.๕ มิลลิเมตร
	บ้านหน้าเขา ต.นาหลวงเสน อ.ทุ่งสง จ.นครศรีธรรมราช	ปริมาณฝนสะสม ๑๒ ชั่วโมง ๙๒.๕ มิลลิเมตร

*ได้รับข้อมูลจากทาง Social Media โดยโปรแกรม Line ศูนย์อุทกภัย ทน.

๗. สถานการณ์ธรณีพิบัติ ณ วันที่ ๔ มกราคม ๒๕๖๐ (ที่มา : กรมทรัพยากรธรณี)

ไม่มีสถานการณ์ธรณีพิบัติภัย

๘. เหตุการณ์วิกฤตน้ำปัจจุบัน ณ วันที่ ๔ มกราคม ๒๕๖๐ [เวลา ๐๘.๐๐ น. - ๑๕.๐๐ น. (วันนี้)]

จ.ตรัง - จากสถานการณ์ฝนที่ตกหนักต่อเนื่องมาเป็นวันที่ ๒ นั้น ทำให้หลายพื้นที่ของ อ.นาโยง จ.ตรัง ต้องประสบภัยน้ำท่วม อันเกิดมาจากน้ำป่าที่ไหลหลากลงมาจากเทือกเขาบรรทัด โดยเฉพาะที่น้ำตกช่อง ได้มีระดับน้ำเพิ่มสูงขึ้นอย่างมาก และไหลลงสู่พื้นที่ราบลุ่มด้านล่าง ส่งผลให้ ต.ช่อง มีน้ำท่วมสถานที่ราชการ บ้านเรือน และพื้นที่ทางการเกษตรหลายจุด โดยเฉพาะที่สถานีอนามัย ต.ช่อง มีระดับน้ำท่วมสูงถึง ๗๐ ซม. เจ้าหน้าที่ และชาวบ้านต้องช่วยกันขนย้ายข้าวของขึ้นสู่ที่สูงกันอย่างวุ่นวาย ทั้งนี้ ในวันนี้ยังคงเป็นวันหยุดยาวสำหรับการพักผ่อน และการท่องเที่ยวช่วงเทศกาลปีใหม่

จ.ยะลา - จากสถานการณ์ที่เกิดฝนตกหนักอย่างต่อเนื่องในพื้นที่จังหวัดยะลา ตั้งแต่วันที่ ๓๐ ธันวาคม ๒๕๕๙ ที่ผ่านมา ซึ่งทางกรมอุตุนิยมวิทยา ได้มีประกาศเตือนฝนตกหนักในพื้นที่ภาคใต้ตอนล่าง ส่งผลให้มีน้ำท่วมขังในหลายพื้นที่ของจังหวัดยะลา โดยเฉพาะที่ราบลุ่มริมแม่น้ำปัตตานี และแม่น้ำสายบุรี ซึ่งปริมาณน้ำในแม่น้ำทั้งสองเอ่อล้นตลิ่งเข้าท่วมพื้นที่ริมแม่น้ำทั้งสอง ส่งผลให้สวนยาง สวนผลไม้ รวมทั้งบ้านเรือนประชาชนที่อยู่ริมฝั่งแม่น้ำถูกน้ำไหลเข้าท่วมได้รับความเดือดร้อนจำนวนหลายครัวเรือน

๙. สถานการณ์อุทกภัย ณ วันที่ ๔ มกราคม ๒๕๕๖๐ (ที่มา : กรมป้องกันและบรรเทาสาธารณภัย)

สถานการณ์อุทกภัย วาตภัย และน้ำป่าไหลหลาก ในพื้นที่ ๑๔ จังหวัดภาคใต้ และประจวบคีรีขันธ์

ตั้งแต่วันที่ ๑-๓๑ ธันวาคม ๒๕๕๙ จังหวัดที่ได้รับผลกระทบ ๑๒ จังหวัด (ชุมพร สุราษฎร์ธานี นครศรีธรรมราช กระบี่ ตรัง พัทลุง สงขลา ยะลา ปัตตานี นราธิวาส ระนอง ประจวบคีรีขันธ์) ๑๐๕ อำเภอ ๖๙๘ ตำบล ๕,๑๔๓ หมู่บ้าน ๒๖๖,๒๘๙ ครัวเรือน ๗๙๗,๖๒๐ คน เสียชีวิต ๓๕ ราย (นครศรีธรรมราช ๑๒ ราย ปัตตานี ๕ ราย สุราษฎร์ธานี ๕ ราย สงขลา ๕ ราย พัทลุง ๖ ราย ประจวบคีรีขันธ์ ๑ ราย ตรัง ๑ ราย) บาดเจ็บสาหัส ๑ ราย (สงขลา)

ปัจจุบันยังคงได้รับผลกระทบจำนวน ๖ จังหวัด ๒๙ อำเภอ ๑๓๒ ตำบล ๕๕๔ หมู่บ้าน ได้แก่ จ.พัทลุง ๘ อำเภอ (อ.เมืองฯ กงหรา ศรีนครินทร์ ควนขนุน ปากพะยูน ศรีบรรพต เขาชัยสน ป่าบอน) ๑๔ ตำบล ๗๙ หมู่บ้าน จ.นราธิวาส ๕ อำเภอ (อ.สุไหงปาดี สุคีริน จนแะ แวง เรือเสาะ) ๒๑ ตำบล ๙๓ หมู่บ้าน จ.ยะลา ๔ อำเภอ (อ.เมืองฯ รามัน ยะหา บันนังสตา) ๒๙ ตำบล ๑๑๖ หมู่บ้าน จ.สงขลา ๕ อำเภอ (อ.หาดใหญ่ นาหม่อม สะเดา สะบ้าย้อย ควนเนียง) ๒๗ ตำบล ๑๒๘ หมู่บ้าน จ.ปัตตานี ๖ อำเภอ (อ.โคกโพธิ์ ยะรัง กะพ้อ หนองจิก เมืองฯ สายบุรี) ๓๖ ตำบล ๑๑๑ หมู่บ้าน และ จ.ตรัง ๑ อำเภอ (อ.นาโยง) ๕ ตำบล ๒๗ หมู่บ้าน

๑๐. การคาดหมายลักษณะอากาศ ๗ วันข้างหน้า (ระหว่างวันที่ ๔ - ๘ มกราคม ๒๕๖๐)

ในช่วงวันที่ ๒- ๔ ม.ค. ๖๐ บริเวณประเทศไทยตอนบนอุณหภูมิเปลี่ยนแปลงเล็กน้อยกับมีหมอกในตอนเช้า แต่ยังมีอากาศเย็นโดยทั่วไป โดยบริเวณภาคเหนือจะมีฝนตกหนักบางแห่ง และลมกระโชกแรง สำหรับภาคใต้ตอนล่างมีฝนตกหนักถึงหนักมากบางแห่ง ส่วนคลื่นลมบริเวณอ่าวไทยมีกำลังแรง โดยมีคลื่นสูง ๒-๔ เมตร

ส่วนในช่วงวันที่ ๕-๘ ม.ค. ๖๐ บริเวณประเทศไทยตอนบนมีอุณหภูมิสูงขึ้น ๑-๓ องศาเซลเซียส กับมีหมอกในตอนเช้า และมีหมอกหนาในบางพื้นที่ แต่ยังคงมีอากาศเย็นในภาคเหนือและภาคตะวันออกเฉียงเหนือตอนบน สำหรับภาคใต้ตอนล่างมีฝนลดลง ส่วนคลื่นลมบริเวณอ่าวไทยมีกำลังอ่อนลง

จึงเรียนมาเพื่อโปรดทราบ

นายวรศาสน์ อภัยพงษ์
อธิบดีกรมทรัพยากรน้ำ