



# รายงานการเฝ้าระวังติดตามสถานการณ์น้ำ ๒๔ ชั่วโมง

ศูนย์ป้องกันวิกฤติน้ำ กรมทรัพยากรน้ำ กระทรวงทรัพยากรธรรมชาติและสิ่งแวดล้อม  
โทรศัพท์ ๐ ๒๒๕๘ ๖๖๓๑ โทรสาร ๐ ๒๒๕๘ ๖๖๒๙ <http://www.dwr.go.th>

รายงานฉบับที่ ๔๔๗/๒๕๕๙

เวลา ๐๘.๐๐น.

วันที่ ๑๕ สิงหาคม ๒๕๕๙

เรื่อง รายงานการเฝ้าระวังติดตามสถานการณ์น้ำ ๒๔ ชั่วโมง

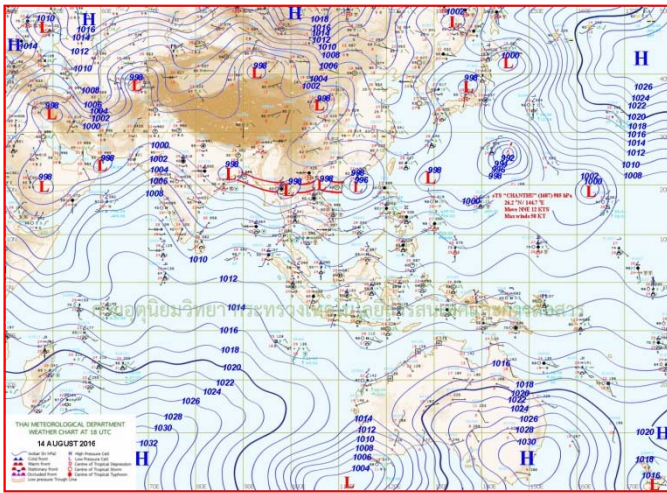
เรียนร.ม.ท. เลขานุการ ร.ม.ท.ส.ปท.ท.ส. รอง ปท.ท.ส. อท.น. รอง อท.น. และหน่วยงานที่เกี่ยวข้อง

กรมทรัพยากรน้ำขอรายงานการเฝ้าระวังและติดตามสถานการณ์น้ำ ประจำวันที่ ๑๕ สิงหาคม ๒๕๕๙ ดังนี้

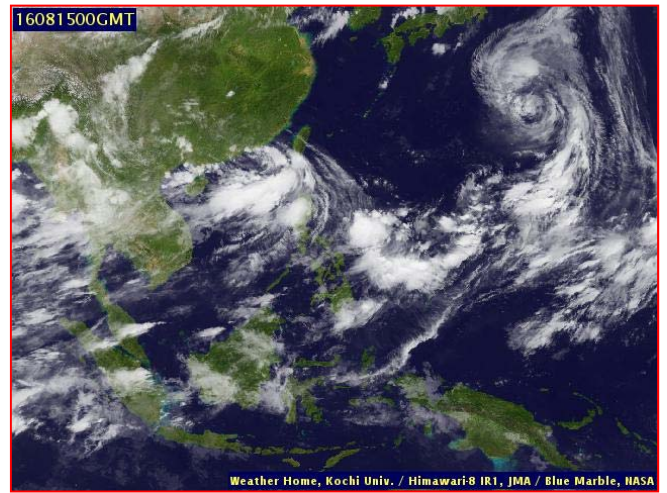
## ๑. สภาวะอากาศ ณ เวลา ๐๖.๐๐ น. (ที่มา: กรมอุตุนิยมวิทยา)

พยากรณ์อากาศ ๒๔ ชั่วโมงข้างหน้า ประเทศไทยยังคงมีฝนตกในระยะนี้ กับมีฝนตกหนักถึงหนักมากบางแห่งในภาคเหนือ ขอให้ประชาชนบริเวณดังกล่าวระวังอันตรายจากฝนตกหนักรวมทั้งฝนที่ตกสะสมไว้ด้วย

สำหรับคลื่นลมบริเวณทะเลอันดามันและอ่าวไทยตอนบนมีคลื่นสูง ๒-๓ เมตร ขอให้ชาวเรือเดินเรือด้วยความระมัดระวัง และเรือเล็กที่มีขนาดต่ำกว่า ๒ วา ควรออกจากฝั่งจนถึงวันที่ ๑๘ ส.ค. ๕๙ นี้ไว้ด้วย ส่วนกรุงเทพมหานครและปริมณฑล ยังคงมีฝนฟ้าคะนองในช่วงระหว่างบ่ายถึงค่ำ

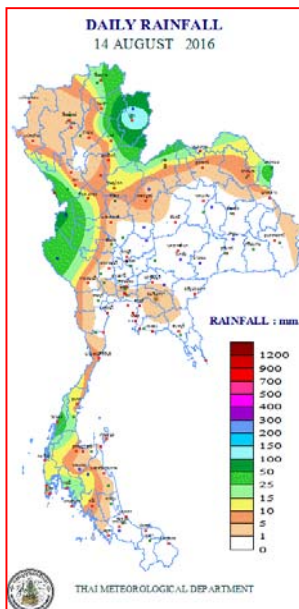


แผนที่อากาศ วันที่ ๑๕ ส.ค.๒๕๕๙ เวลา ๐๖.๐๐ น.



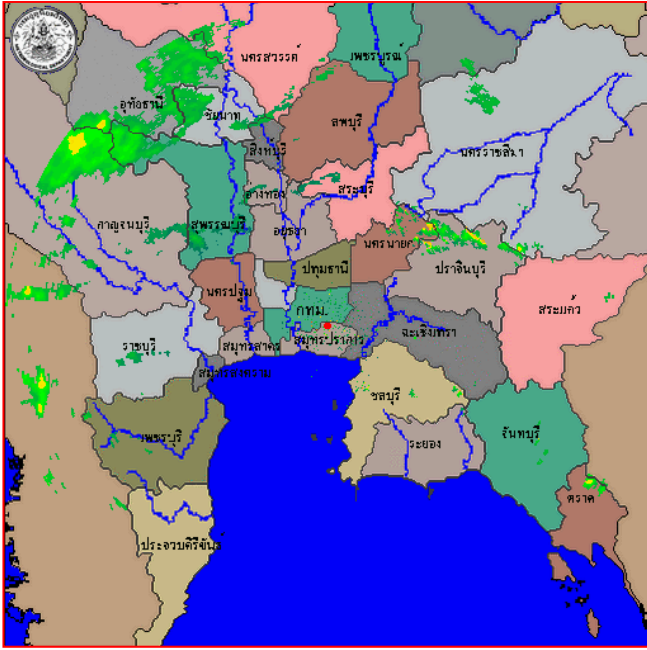
ภาพถ่ายจากดาวเทียม วันที่ ๑๕ ส.ค. ๒๕๕๙ เวลา ๐๗.๐๐ น.

## ๒. ปริมาณฝนสะสม ณ เวลา ๐๗.๐๐ น. (เมื่อวาน) - ๐๗.๐๐ น. (วันนี้) (ที่มา: กรมอุตุนิยมวิทยา)

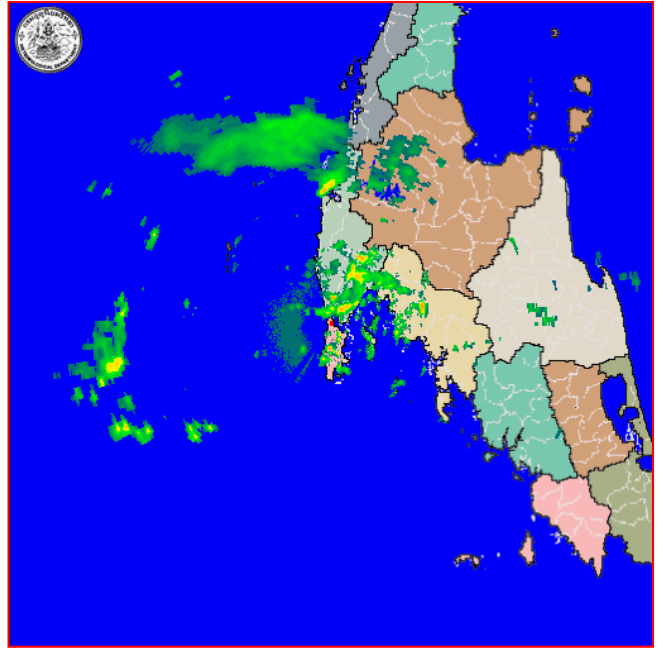


จุดตรวจวัด	ปริมาณฝน (มม.)
จ.น่าน (สภข.)	๑๖๑.๓
จ.นครพนม	๕๗.๖
จ.น่าน (ทุ่งช้าง)	๕๕.๘
จ.ตาก (อุ่มผาง)	๕๔.๑
จ.ตาก (แม่สอด)	๕๒.๕
จ.ตาก (ดอยมูเซอร์ สภข.)	๕๐.๗
จ.ระนอง	๔๐.๐

๓. เรดาร์ตรวจอากาศ ณ วันที่ ๑๕ สิงหาคม ๒๕๕๙ (ที่มา: กรมอุตุนิยมวิทยา)



สถานีสุวรรณภูมิ เวลา ๐๘.๓๐ น.



สถานีภูเก็ต เวลา ๐๘.๓๐ น.

จากเรดาร์ตรวจอากาศ จะพบว่ามีกลุ่มเมฆฝนกระจายบริเวณภาคเหนือ ภาคกลาง ภาคตะวันออก ภาคตะวันออกเฉียงเหนือ และภาคใต้

๔. สถานการณ์น้ำในอ่างเก็บน้ำขนาดใหญ่ ณ วันที่ ๑๕ สิงหาคม ๒๕๕๙ (ที่มา: กรมชลประทาน)

สภาพน้ำในอ่างเก็บน้ำขนาดใหญ่ ปริมาณน้ำในอ่างฯ ๓๓,๔๒๑ ล้าน ลบ.ม. คิดเป็นร้อยละ ๔๗ (ปริมาณน้ำใช้การได้ ๙,๙๑๕ ล้าน ลบ.ม. คิดเป็นร้อยละ ๒๑) ปริมาณน้ำในอ่างฯ เทียบกับปี ๒๕๕๘ (๓๓,๙๕๐ ล้าน ลบ.ม. คิดเป็นร้อยละ ๔๘) น้อยกว่าปี ๒๕๕๘ จำนวน ๕๒๙ ล้าน ลบ.ม. ปริมาณน้ำไหลลงอ่างฯ จำนวน ๑๖๗.๗๐ ล้าน ลบ.ม. ปริมาณน้ำระบายจำนวน ๗๑.๐๖ ล้าน ลบ.ม. สามารถรับน้ำได้อีก ๓๖,๙๙๗ ล้าน ลบ.ม.

อ่างเก็บน้ำ	ปริมาณน้ำในอ่าง		ปริมาณน้ำใช้การได้		ปริมาณน้ำไหลลงอ่าง		ปริมาณน้ำระบาย		ปริมาณน้ำรับได้อีก (ล้าน ม. <sup>๓</sup> ) (ความจุที่ รนส.- ปริมาณน้ำปัจจุบัน)
	ปริมาณ (ล้าน ม. <sup>๓</sup> )	% น้ำเก็บกัก	ปริมาณ (ล้าน ม. <sup>๓</sup> )	% น้ำใช้การ	วันนี้ (ล้าน ม. <sup>๓</sup> )	เมื่อวาน (ล้าน ม. <sup>๓</sup> )	วันนี้ (ล้าน ม. <sup>๓</sup> )	เมื่อวาน (ล้าน ม. <sup>๓</sup> )	
๑.ภูมิพล	๔,๔๘๑	๓๓	๖๘๑	๗	๘.๖๕	๑๑.๓๒	๓.๐๐	๓.๐๐	๘,๙๘๑
๒.สิริกิติ์	๔,๓๑๑	๔๕	๑,๔๖๑	๒๒	๒๗.๗๘	๑๕.๗๘	๕.๐๔	๕.๐๒	๖,๓๒๙
๓.จุฬาภรณ์	๔๕	๒๗	๘	๖	๐.๐๐	๐.๐๐	๑.๕๕	๑.๕๖	๑๖๒
๔.อุบลรัตน์	๖๖๓	๒๗	๘๒	๔	๒.๙๔	๖.๒๕	๐.๓๐	๐.๓๐	๑,๗๖๘
๕.ลำปาง	๕๘๑	๒๙	๔๘๑	๒๖	๕.๖๘	๔.๔๐	๔.๔๒	๔.๔๔	๑,๘๖๙
๖.สิรินธร	๙๙๗	๕๑	๑๖๕	๑๕	๐.๕๔	๑๑.๘๔	๐.๐๐	๐.๐๐	๙๖๙
๗.ป่าสักชลสิทธิ์	๒๘๖	๓๐	๒๘๓	๓๐	๖.๒๐	๘.๐๘	๑๐.๐๐	๑๐.๐๐	๖๗๔
๘.ศรีนครินทร์	๑๑,๕๑๕	๖๕	๑,๒๕๐	๑๗	๑๒.๘๐	๑๑.๔๐	๑๐.๐๓	๙.๐๕	๗,๓๓๕
๙.วชิราลงกรณ์	๔,๐๓๐	๔๕	๑,๐๑๘	๑๗	๓๘.๐๕	๓๓.๕๕	๑๑.๐๔	๙.๐๖	๖,๙๗๐
๑๐.ขุนด่านปราการชล	๑๐๘	๔๘	๑๐๔	๔๗	๑.๖๘	๒.๒๒	๑.๔๗	๑.๔๗	๑๑๘
๑๑.รัชชประภา	๔,๒๒๐	๗๕	๒,๘๖๙	๖๗	๔๘.๕๘	๓๗.๕๗	๒.๘๓	๒.๖๑	๒,๔๐๐
๑๒.บางกลาง	๔๖๗	๓๒	๑๙๑	๑๖	๐.๙๙	๑.๔๑	๒.๐๓	๒.๔๕	๑,๒๐๗

**๕. สถานการณ์น้ำในประเทศ ณ วันที่ ๑๑ - ๑๕ สิงหาคม ๒๕๕๙ (ที่มา: กรมชลประทาน)**

สถานี	แม่น้ำ	อำเภอ	จังหวัด	ระดับ ตลิ่ง (ม. รทก.)	ระดับน้ำ (ม.รทก.)					แนวโน้ม
					อังคาร	พุธ	พฤหัสบดี	ศุกร์	เสาร์	
					๑๑ ส.ค.	๑๒ ส.ค.	๑๓ ส.ค.	๑๔ ส.ค.	๑๕ ส.ค.	
P.๑	ปิง	เมือง	เชียงใหม่	๓.๗๐	๑.๓๕	๑.๓๖	๑.๒๙	๑.๔๓	๑.๓๔	ลดลง
W.๑C	วัง	เมือง	ลำปาง	๕.๒๐	๐.๑๔	๐.๐๒	-๐.๐๘	๐.๓๓	๐.๒๑	ลดลง
Y.๔	ยม	เมือง	สุโขทัย	๗.๔๕	๔.๒๐	๓.๕๓	๓.๘๗	๒.๙๕	๒.๐๔	ลดลง
N.๖๗	น่าน	ชุมแสง	นครสวรรค์	๒๘.๓๐	๒๒.๔๒	๒๒.๔๓	๒๒.๑๖	๒๑.๘๑	๒๑.๔๕	ลดลง
C.๑๓	เจ้าพระยา	สรรพยา	ชัยนาท	๑๖.๓๔	๑๕.๘๓	๑๕.๙๑	๑๕.๙๐	๑๕.๗๕	๑๕.๗๕	ทรงตัว
M.๖A	มูล	สตึก	บุรีรัมย์	๕.๔๐	๑.๙๓	๑.๙๒	๑.๙๒	๑.๙๕	๑.๙๘	เพิ่มขึ้น
M.๗	มูล	เมือง	อุบลราชธานี	๗.๐๐	๒.๒๐	๒.๔๗	๒.๕๖	๒.๕๑	๒.๔๗	ลดลง
M.๑๙๑	ลำตะคอง	เมือง	นครราชสีมา	๓.๐๐	๑.๐๒	๑.๐๑	๐.๙๘	๐.๙๕	๐.๙๕	ทรงตัว
M.๑๕๙	ลำชี	จอมพระ	สุรินทร์	๑๑.๓๐	๒.๕๖	๒.๕๐	๒.๕๓	๒.๕๕	๒.๕๕	ทรงตัว
M.๙๕	ลำเสียวใหญ่	สุวรรณภูมิ	ร้อยเอ็ด	๓.๒๐	๒.๕๒	๒.๕๒	๒.๕๐	๒.๕๐	๒.๔๘	ลดลง
X.๖๔	คลองท่ามะ	ท่ามะ	ชุมพร	๑๗.๑๓	๘.๕๕	๘.๗๒	๘.๓๖	๘.๓๖	๘.๔๘	เพิ่มขึ้น
X.๑๔๙	คลองกลาย	นบพิตำ	นครศรีธรรมราช	๓๓.๙๖	๒๙.๐๘	๒๘.๙๙	๒๙.๐๕	๒๘.๙๕	๒๘.๙๕	ทรงตัว
X.๒๗๔	แม่น้ำโก-ลก	แว้ง	นราธิวาส	๒๒.๔๐	๑๘.๖๐	๑๘.๖๔	๑๘.๘๓	๑๘.๗๐	๑๘.๔๖	ลดลง
X.๓๗A	แม่น้ำตาปี	พระแสง	สุราษฎร์ธานี	๑๐.๗๖	๗.๔๑	๗.๙๓	๘.๓๖	๘.๗๖	๙.๐๐	เพิ่มขึ้น

\*\*\* ยังไม่ได้รับรายงาน

**๖. สถานการณ์น้ำในพื้นที่ลุ่มน้ำโขง ณ วันที่ ๑๔ สิงหาคม ๒๕๕๙ (ที่มา:MRC: Mekong River Commission )**

สถานี	ระดับตลิ่ง(เมตร)	ระดับน้ำ (เมตร)	ต่ำกว่าระดับตลิ่ง (เมตร)	แนวโน้ม
อ.เชียงแสน จ.เชียงราย	๑๒.๘๐	๔.๑๙	๘.๖๑	ลดลง
อ.เชียงคาน จ.เลย	๑๖.๐๐	๑๐.๐๒	๕.๙๘	เพิ่มขึ้น
อ.เมือง จ.หนองคาย	๑๒.๒๐	๗.๒๐	๕.๐๐	เพิ่มขึ้น
อ.เมือง จ.นครพนม	๑๒.๕๐	๖.๘๖	๕.๖๔	เพิ่มขึ้น
อ.เมือง จ.มุกดาหาร	๑๒.๐๐	๖.๕๐	๕.๕๐	เพิ่มขึ้น
อ.โขงเจียม จ.อุบลราชธานี	๑๔.๕๐	๗.๐๔	๗.๔๖	เพิ่มขึ้น

**๖. สถานการณ์เตือนภัย Early Warning ณ วันที่ ๑๕ สิงหาคม ๒๕๕๙ (ที่มา: สำนักวิจัย พัฒนาและอุทกวิทยา กรมทรัพยากรน้ำ)**

[ เวลา ๑๕.๐๐ น.(เมื่อวาน) - ๐๘.๐๐ น.(วันนี้) ]

การแจ้งเตือน	สถานี	การแจ้งเตือน
เตือนสีแดง (อพยพ)	บ้านคะแนง ต.แม่ลาว อ.เชียงคำ จ.พะเยา	ปริมาณฝนสะสม ๑๒ ชั่วโมง ๑๓๒.๕ มิลลิเมตร
	บ้านท่าฟ้าเหนือ ต.สระ อ.เชียงม่วน จ.พะเยา	ปริมาณระดับน้ำ ๔.๑๘ เมตร ระดับวิกฤต ๔.๐ เมตร
	บ้านผาสิงห์ ต.ผาสิงห์ อ.เมืองน่าน จ.น่าน	ปริมาณฝนสะสม ๑๒ ชั่วโมง ๒๓๑.๐ มิลลิเมตร
	บ้านแสะ ต.ควง อ.ปง จ.พะเยา	ปริมาณฝนสะสม ๑๒ ชั่วโมง ๑๒๗.๐ มิลลิเมตร
	บ้านหาดไร่ ต.น้ำมวบ อ.เวียงสา จ.น่าน	ปริมาณฝนสะสม ๑๒ ชั่วโมง ๙๓.๕ มิลลิเมตร
	บ้านห้วยคำ ต.ฝายแก้ว อ.ภูเพียง จ.น่าน	ปริมาณฝนสะสม ๑๒ ชั่วโมง ๒๑๗.๐ มิลลิเมตร
	บ้านสบขาม ต.ขุนควง อ.ปง จ.พะเยา	ปริมาณฝนสะสม ๑๒ ชั่วโมง ๑๒๗.๐ มิลลิเมตร
	บ้านนาฝ้า ต.จอมพระ อ.ท่าวังผา จ.น่าน	ปริมาณฝนสะสม ๑๒ ชั่วโมง ๒๓๙.๕ มิลลิเมตร
เตือนสีเหลือง (เตือนภัย)	บ้านหลู้ ต.ม่วงยาย อ.เวียงแก่น จ.เชียงราย	ปริมาณฝนสะสม ๑๒ ชั่วโมง ๑๑๐.๕ มิลลิเมตร
	บ้านขวากใต้ ต.ท่าข้าม อ.เวียงแก่น จ.เชียงราย	ปริมาณฝนสะสม ๑๒ ชั่วโมง ๑๐๘.๕ มิลลิเมตร
	บ้านร่มโพธิ์เงิน ต.ปอ อ.เวียงแก่น จ.เชียงราย	ปริมาณฝนสะสม ๑๒ ชั่วโมง ๙๘.๕ มิลลิเมตร
	บ้านห้วยทาน ต.ปอ อ.เวียงแก่น จ.เชียงราย	ปริมาณฝนสะสม ๑๒ ชั่วโมง ๙๗.๕ มิลลิเมตร
	บ้านปางมะโอ ต.ผาช้างน้อย อ.ปง จ.พะเยา	ปริมาณฝนสะสม ๑๒ ชั่วโมง ๑๐๒.๕ มิลลิเมตร

	<p>บ้านก่อแก้ว ต.บ่อเกลือใต้ อ.บ่อเกลือ จ.น่าน  บ้านน้ำตัน ต.ภูคา อ.ปัว จ.น่าน  บ้านนาเกิ้น ต.บ่อเกลือเหนือ อ.บ่อเกลือ จ.น่าน  บ้านเตี้ยกวดเห็น ต.ภูคา อ.ปัว จ.น่าน  บ้านน้ำลาว ต.แม่ลาว อ.เชียงคำ จ.พะเยา  บ้านน้ำตัม ต.ผาช้างน้อย อ.ปง จ.พะเยา  บ้านท่าทางหลวง ต.ภูฟ้า อ.บ่อเกลือ จ.น่าน  บ้านสบมาง ต.ภูฟ้า อ.บ่อเกลือ จ.น่าน  บ้านห้วยหลักลาย ต.อวน อ.ปัว จ.น่าน  บ้านน้ำปุก ต.ขุนควร อ.ปง จ.พะเยา  บ้านแม่ทวย ต.ออย อ.ปง จ.พะเยา  บ้านผาลิ่งห์ ต.ผาลิ่งห์ อ.เมืองน่าน จ.น่าน  บ้านห้วยละเป้ายา ต.สะเนียง อ.เมืองน่าน จ.น่าน  บ้านน้ำไคร้ ต.ยม อ.ท่าวังผา จ.น่าน  บ้านผาตูป ต.ผาลิ่งห์ อ.เมืองน่าน จ.น่าน  บ้านน้ำใส ต.ฝายแก้ว อ.ภูเพียง จ.น่าน  บ้านไร่รวงทอง ต.ปัว อ.ปัว จ.น่าน  บ้านดอนสถาน๑ ต.สถาน อ.ปัว จ.น่าน  บ้านปางยาง ต.ภูคา อ.ปัว จ.น่าน  บ้านปางสา ต.จอมจันทร์ อ.เวียงสา จ.น่าน  บ้านผาเวียง ต.ภูคา อ.ปัว จ.น่าน  บ้านห้วยปุด ต.ภูคา อ.ปัว จ.น่าน  บ้านตีนตอก ต.ศิลาแลง อ.ปัว จ.น่าน  บ้านนาเหลียงใน ต.นาเหลียง อ.เวียงสา จ.น่าน  บ้านท่าล้อ ต.แงง อ.ปัว จ.น่าน  บ้านนาสา ต.ไหล่น่าน อ.เวียงสา จ.น่าน  บ้านก๊วกอก ต.น้ำปาย อ.แม่จริม จ.น่าน  บ้านเขื่อนแก้ว ต.ถ้ำตอง อ.เมืองน่าน จ.น่าน  บ้านห้วยท่าง ต.ไชยวัฒนา อ.ปัว จ.น่าน  บ้านนาเคียน ต.จอมจันทร์ อ.เวียงสา จ.น่าน  บ้านห้วยคอกหมู ต.นาปรัง อ.ปง จ.พะเยา  บ้านหนองใหม่ ต.พงษ์ อ.สันติสุข จ.น่าน</p>	<p>ปริมาณฝนสะสม ๑๒ ชั่วโมง ๑๑๑.๐ มิลลิเมตร  ปริมาณฝนสะสม ๑๒ ชั่วโมง ๑๒๑.๐ มิลลิเมตร  ปริมาณฝนสะสม ๑๒ ชั่วโมง ๑๒๓.๕ มิลลิเมตร  ปริมาณฝนสะสม ๑๒ ชั่วโมง ๙๘.๕ มิลลิเมตร  ปริมาณฝนสะสม ๑๒ ชั่วโมง ๑๐๕.๐ มิลลิเมตร  ปริมาณฝนสะสม ๑๒ ชั่วโมง ๑๐๑.๐ มิลลิเมตร  ปริมาณฝนสะสม ๑๒ ชั่วโมง ๑๐๕.๕ มิลลิเมตร  ปริมาณฝนสะสม ๑๒ ชั่วโมง ๙๘.๕ มิลลิเมตร  ปริมาณฝนสะสม ๑๒ ชั่วโมง ๑๐๔.๐ มิลลิเมตร  ปริมาณฝนสะสม ๑๒ ชั่วโมง ๑๑๐.๐ มิลลิเมตร  ปริมาณฝนสะสม ๑๒ ชั่วโมง ๑๒๐.๕ มิลลิเมตร  ปริมาณฝนสะสม ๑๒ ชั่วโมง ๒๓๑.๐ มิลลิเมตร  ปริมาณฝนสะสม ๑๒ ชั่วโมง ๑๐๙.๕ มิลลิเมตร  ปริมาณฝนสะสม ๑๒ ชั่วโมง ๑๐๘.๐ มิลลิเมตร  ปริมาณฝนสะสม ๑๒ ชั่วโมง ๑๑๗.๐ มิลลิเมตร  ปริมาณฝนสะสม ๑๒ ชั่วโมง ๑๐๘.๐ มิลลิเมตร  ปริมาณฝนสะสม ๑๒ ชั่วโมง ๑๑๒.๕ มิลลิเมตร  ปริมาณฝนสะสม ๑๒ ชั่วโมง ๙๙.๐ มิลลิเมตร  ปริมาณฝนสะสม ๑๒ ชั่วโมง ๑๑๐.๐ มิลลิเมตร  ปริมาณฝนสะสม ๑๒ ชั่วโมง ๑๐๑.๐ มิลลิเมตร  ปริมาณฝนสะสม ๑๒ ชั่วโมง ๙๘.๕ มิลลิเมตร  ปริมาณฝนสะสม ๑๒ ชั่วโมง ๙๙.๐ มิลลิเมตร  ปริมาณฝนสะสม ๑๒ ชั่วโมง ๑๐๑.๐ มิลลิเมตร  ปริมาณฝนสะสม ๑๒ ชั่วโมง ๑๐๖.๐ มิลลิเมตร  ปริมาณฝนสะสม ๑๒ ชั่วโมง ๑๑๖.๕ มิลลิเมตร  ปริมาณฝนสะสม ๑๒ ชั่วโมง ๑๐๖.๕ มิลลิเมตร  ปริมาณฝนสะสม ๑๒ ชั่วโมง ๑๐๓.๐ มิลลิเมตร  ปริมาณฝนสะสม ๑๒ ชั่วโมง ๑๑๘.๐ มิลลิเมตร  ปริมาณฝนสะสม ๑๒ ชั่วโมง ๑๑๘.๐ มิลลิเมตร  ปริมาณฝนสะสม ๑๒ ชั่วโมง ๑๒๓.๕ มิลลิเมตร  ปริมาณฝนสะสม ๑๒ ชั่วโมง ๑๑๘.๐ มิลลิเมตร  ปริมาณฝนสะสม ๑๒ ชั่วโมง ๑๐๑.๐ มิลลิเมตร</p>
เดือนสี่เขียว (เผ่ากระวัง)	<p>บ้านห้วยเอียน ต.เหล่าจาว อ.เวียงแก่น จ.เชียงราย  บ้านลุ่ม ต.ศรีดอนชัย อ.เชียงของ จ.เชียงราย  บ้านม่วงชุม ต.ศรี อ.เชียงของ จ.เชียงราย  บ้านตันปล้อง ต.บุญเรือง อ.เชียงของ จ.เชียงราย  บ้านดอน ต.ปอ อ.เวียงแก่น จ.เชียงราย  บ้านผาแล ต.ปอ อ.เวียงแก่น จ.เชียงราย  บ้านขุนต้า ต.ตับเต่า อ.เทิง จ.เชียงราย  บ้านฮวก ต.ภูซาง อ.ภูซาง จ.พะเยา  บ้านก่อแก้ว ต.บ่อเกลือใต้ อ.บ่อเกลือ จ.น่าน  บ้านน้ำตัม ต.ผาช้างน้อย อ.ปง จ.พะเยา  บ้านบ่อหลวง ต.บ่อเกลือใต้ อ.บ่อเกลือ จ.น่าน  บ้านพิทักษ์ไทย ต.ตับเต่า อ.เทิง จ.เชียงราย  บ้านน้ำปุก ต.ขุนควร อ.ปง จ.พะเยา  บ้านผาเวียง ต.ภูคา อ.ปัว จ.น่าน  บ้านน้ำมิด ต.เปือ อ.เชียงกลาง จ.น่าน  บ้านแหน ๒ ต.ผาตอ อ.ท่าวังผา จ.น่าน</p>	<p>ปริมาณฝนสะสม ๑๒ ชั่วโมง ๘๖.๕ มิลลิเมตร  ปริมาณฝนสะสม ๑๒ ชั่วโมง ๘๔.๕ มิลลิเมตร  ปริมาณฝนสะสม ๑๒ ชั่วโมง ๙๑.๕ มิลลิเมตร  ปริมาณฝนสะสม ๑๒ ชั่วโมง ๘๓.๕ มิลลิเมตร  ปริมาณฝนสะสม ๑๒ ชั่วโมง ๘๙.๐ มิลลิเมตร  ปริมาณระดับน้ำ ๒.๖๘ เมตร ระดับวิกฤต ๔.๐๐ เมตร  ปริมาณฝนสะสม ๑๒ ชั่วโมง ๘๓.๕ มิลลิเมตร  ปริมาณฝนสะสม ๑๒ ชั่วโมง ๘๓.๕ มิลลิเมตร  ปริมาณฝนสะสม ๑๒ ชั่วโมง ๙๔.๐ มิลลิเมตร  ปริมาณฝนสะสม ๑๒ ชั่วโมง ๘๗.๐ มิลลิเมตร  ปริมาณฝนสะสม ๑๒ ชั่วโมง ๘๕.๕ มิลลิเมตร  ปริมาณฝนสะสม ๑๒ ชั่วโมง ๘๕.๐ มิลลิเมตร  ปริมาณฝนสะสม ๑๒ ชั่วโมง ๘๓.๕ มิลลิเมตร  ปริมาณฝนสะสม ๑๒ ชั่วโมง ๘๘.๕ มิลลิเมตร  ปริมาณฝนสะสม ๑๒ ชั่วโมง ๘๓.๕ มิลลิเมตร  ปริมาณฝนสะสม ๑๒ ชั่วโมง ๘๘.๕ มิลลิเมตร</p>

บ้านแสะ ต.ควร อ.ปง จ.พะเยา	ปริมาณฝนสะสม ๑๒ ชั่วโมง ๙๐.๕ มิลลิเมตร
บ้านห้วยปุด ต.ภูคา อ.ปัว จ.น่าน	ปริมาณฝนสะสม ๑๒ ชั่วโมง ๘๓.๐ มิลลิเมตร
บ้านปางยาง ต.ภูคา อ.ปัว จ.น่าน	ปริมาณฝนสะสม ๑๒ ชั่วโมง ๙๗.๐ มิลลิเมตร
บ้านตีนตก ต.ศิลาแลง อ.ปัว จ.น่าน	ปริมาณฝนสะสม ๑๒ ชั่วโมง ๘๘.๐ มิลลิเมตร
บ้านนาเหลียงใน ต.นาเหลียง อ.เวียงสา จ.น่าน	ปริมาณฝนสะสม ๑๒ ชั่วโมง ๙๕.๐ มิลลิเมตร
บ้านสองแคว ต.นาไร่หลวง อ.สองแคว จ.น่าน	ปริมาณระดับน้ำ ๓.๓๙ เมตร ระดับวิกฤต ๔.๕ เมตร
บ้านหัวนา ต.พงษ์ อ.สันติสุข จ.น่าน	ปริมาณฝนสะสม ๑๒ ชั่วโมง ๘๔.๕๐ มิลลิเมตร
บ้านห้วยท่าง ต.ไชยวัฒนา อ.ปัว จ.น่าน	ปริมาณฝนสะสม ๑๒ ชั่วโมง ๙๑.๐ มิลลิเมตร
บ้านขุนกำลัง ต.ขุนควร อ.ปง จ.พะเยา	ปริมาณฝนสะสม ๑๒ ชั่วโมง ๙๒.๕ มิลลิเมตร
บ้านวังว่า ต.ท่าวังผา อ.ท่าวังผา จ.น่าน	ปริมาณฝนสะสม ๑๒ ชั่วโมง ๘๖.๐ มิลลิเมตร
บ้านปางผักหม ต.จิม อ.ปง จ.พะเยา	ปริมาณฝนสะสม ๑๒ ชั่วโมง ๙๑.๐ มิลลิเมตร
บ้านสะเนียน ต.สะเนียน อ.เมืองน่าน จ.น่าน	ปริมาณฝนสะสม ๑๒ ชั่วโมง ๘๘.๐ มิลลิเมตร
บ้านกาญจนา ต.แม่ลาว อ.เชียงคำ จ.พะเยา	ปริมาณฝนสะสม ๑๒ ชั่วโมง ๘๒.๖ มิลลิเมตร
บ้านกลาง ต.เชียงม่วน อ.เชียงม่วน จ.พะเยา	ปริมาณระดับน้ำ ๒.๕๕ เมตร ระดับวิกฤต ๔.๕ เมตร
บ้านแม่กาษาใหม่ไหลท่า ต.แม่กาษา อ.แม่สอด จ.ตาก	ปริมาณระดับน้ำ ๒.๓๓ เมตร ระดับวิกฤต ๔.๕ เมตร
บ้านนาหลวง ต.สะเอียบ อ.สอง จ.แพร่	ปริมาณฝนสะสม ๑๒ ชั่วโมง ๙๓.๕ มิลลิเมตร
บ้านครกหนานทา ต.ห้วยโรง อ.ร้องกวาง จ.แพร่	ปริมาณฝนสะสม ๑๒ ชั่วโมง ๘๘.๐ มิลลิเมตร
บ้านสวนป่า ต.ห้วยโรง อ.ร้องกวาง จ.แพร่	ปริมาณฝนสะสม ๑๒ ชั่วโมง ๘๙.๐ มิลลิเมตร

\*ได้รับข้อมูลจากทาง Social Media โดยโปรแกรม Line ศูนย์อุทกภัย ทน.

#### ๗. เหตุการณ์วิกฤตน้ำป่าปัจจุบัน ณ วันที่ ๑๕ สิงหาคม ๒๕๕๙ [ เวลา ๑๕.๐๐ น.(เมื่อวาน) - ๐๘.๐๐ น.(วันนี้) ]

จ.แม่ฮ่องสอน - ยังต้องเตือนประชาชนเฝ้าระวังน้ำป่าไหลหลาก-ดินโคลนถล่ม ๒๔ ชม.ต่อเนื่อง หลังน้ำป่าทะลัก น้ำป่ายาล้นตลิ่งท่วม “ปาย-ปางมะผ้า” อ่วม นทท.หนีตายกันจ้าละหวั่น คนเดือดร้อนเกือบหมื่น ถนน-สะพาน รวมถึงเรือกสวนไร่เนาเสียหายยับ

#### ๘. สถานการณ์อุทกภัย ณ วันที่ ๑๕ สิงหาคม ๒๕๕๙ (ที่มา : กรมป้องกันและบรรเทาสาธารณภัย)

##### น้ำป่าไหลหลาก

จ.เชียงราย วันนี้ (๑๔ ส.ค.๕๙) เวลา ๑๗.๓๐ น. เกิดฝนตกต่อเนื่องทำให้น้ำท่วมในพื้นที่ ๒ อ. ได้แก่ อ.ขุนตาล ต.ยางฮอม และ อ.เวียงแก่น ต.ปอ ไม่มีผู้ได้รับบาดเจ็บและเสียชีวิต ความเสียหายอยู่ระหว่างสำรวจ

จ.พะเยา วันนี้ (๑๕ ส.ค.๕๙) เวลา ๐๒.๓๐ น. เกิดฝนตกต่อเนื่องทำให้น้ำในลำน้ำจิมไหลหลากเข้าท่วมพื้นที่ อ.ปง ต.ออย ต.จิม ต.นาปรัง ต.ปง จำนวน ๒๑ หมู่บ้าน ผู้ได้รับบาดเจ็บ ๑ คน (ไฟฟ้าดูด รักษาตัว รพ.ปง) ความเสียหายอยู่ระหว่างการสำรวจ ปัจจุบันฝนตกเล็กน้อย ระดับน้ำลดลง

#### ๙. การคาดหมายลักษณะอากาศ ๗ วันข้างหน้า (ระหว่างวันที่ ๑๔ - ๒๐ สิงหาคม ๒๕๕๙)

ในช่วงวันที่ ๑๔-๑๘ ส.ค.บริเวณประเทศไทยมีฝนเพิ่มขึ้น กับมีฝนตกหนักบางแห่งในภาคเหนือ ภาคตะวันออกเฉียงเหนือ ภาคตะวันออก และภาคใต้ ส่วนคลื่นลมบริเวณทะเลอันดามันและอ่าวไทยตอนบนมีคลื่นสูง ๒-๔ เมตร

ในช่วงวันที่ ๑๙-๒๐ ส.ค.บริเวณภาคเหนือ ภาคตะวันออกเฉียงเหนือ ภาคกลางจะมีฝนลดลง

จึงเรียนมาเพื่อโปรดทราบ

นายสุพจน์ โทวิจักษ์ชัยกุล  
อธิบดีกรมทรัพยากรน้ำ