

รายงานสถานการณ์น้ำลุ่มน้ำเจ้าพระยา

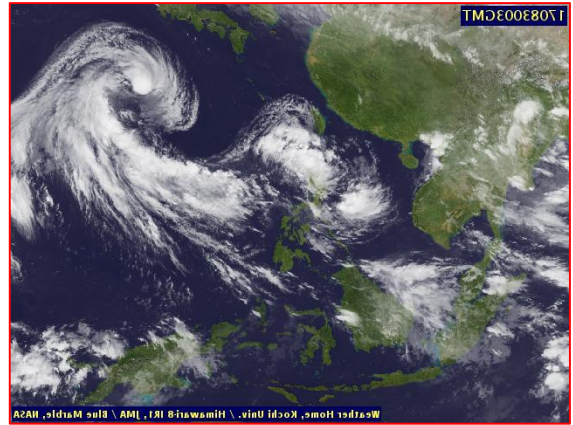
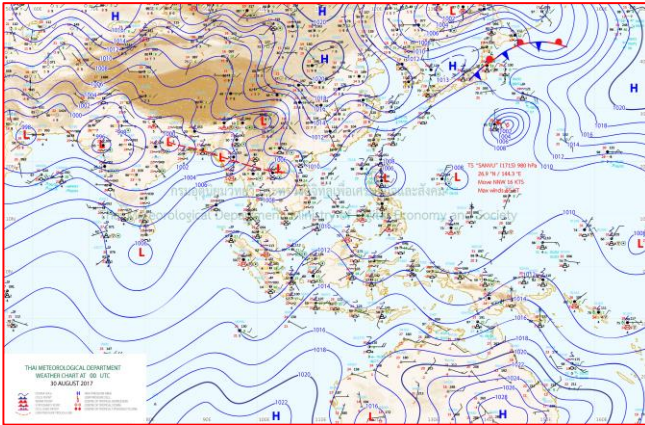
วันที่ 30 สิงหาคม 2560

1) สภาพภูมิอากาศ

ลักษณะอากาศทั่วไป (ที่มา: กรมอุตุนิยมวิทยา)

พยากรณ์อากาศ 24 ชั่วโมงข้างหน้า ภาคกลาง ภาคตะวันออก ภาคใต้ รวมทั้งกรุงเทพมหานครและปริมณฑลมีฝนลดลง สำหรับภาคเหนือ และภาคตะวันออกเฉียงเหนือยังคงมีฝนตกชุก และมีฝนตกหนักหลายพื้นที่ ขอให้ประชาชนที่อาศัยอยู่บริเวณที่ราบลุ่ม ที่ลาดเชิงเขาระวังอันตรายจากฝนตกหนักและฝนที่ตกสะสม อาจทำให้เกิดน้ำท่วมฉับพลันและน้ำป่าไหลหลากในระยะนี้ไว้ด้วย

สภาพอากาศภาคกลาง มีฝนฟ้าคะนอง ร้อยละ 60 ของพื้นที่ ส่วนมากบริเวณจังหวัดกาญจนบุรี ราชบุรี สุพรรณบุรี อุทัยธานี และนครสวรรค์ อุณหภูมิต่ำสุด 22-24 องศาเซลเซียส อุณหภูมิสูงสุด 30-32 องศาเซลเซียส ลมตะวันตกเฉียงใต้ ความเร็ว 10-30 กม./ชม.



แผนที่อากาศ วันที่ 30 ส.ค. 2560 เวลา 07.00 น.

ภาพถ่ายจากดาวเทียม วันที่ 30 ส.ค. 2560

2) สถานการณ์ฝน

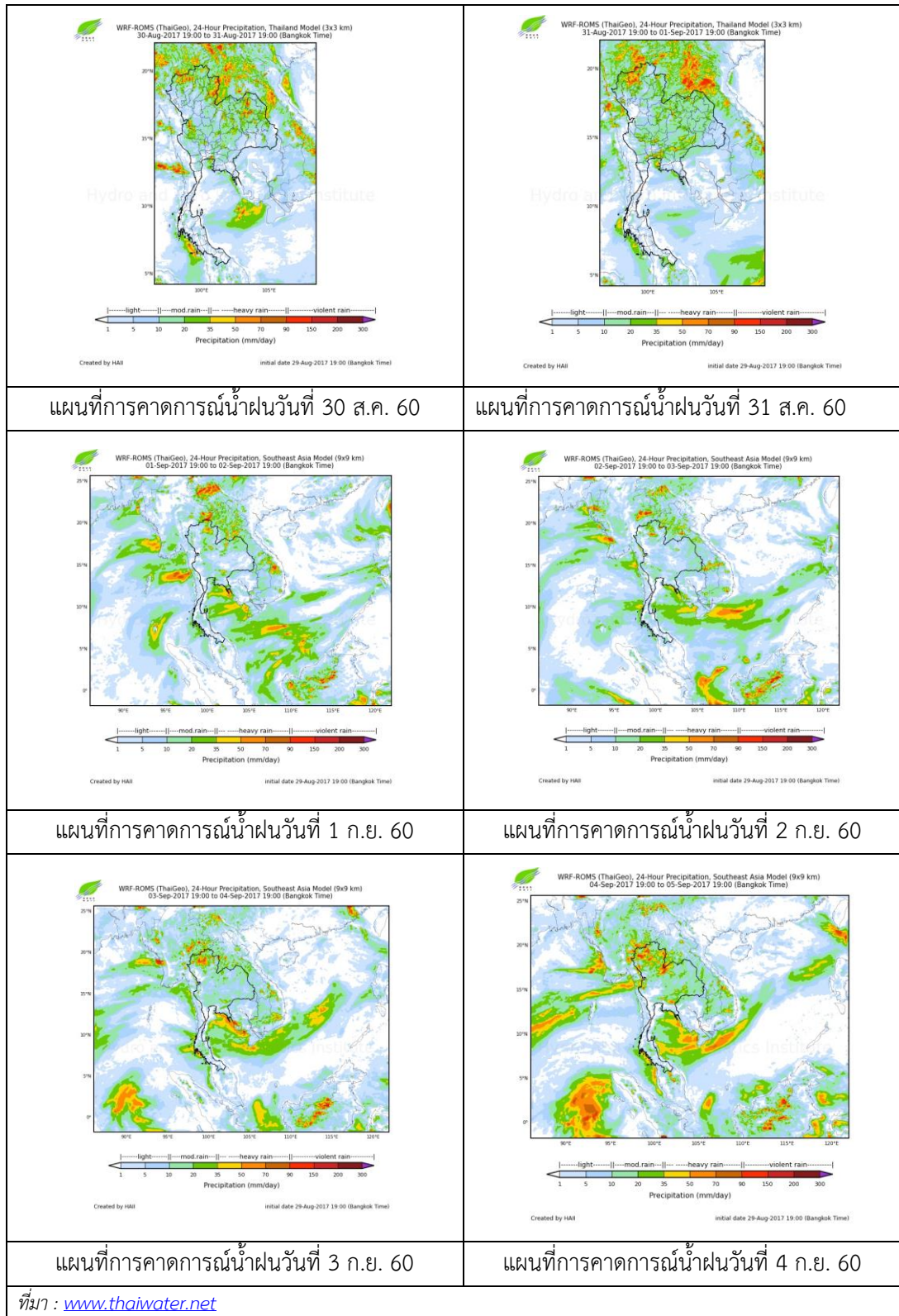
จากข้อมูลสถานการณ์ฝนในพื้นที่ลุ่มน้ำเจ้าพระยาของวันที่ วันที่ 30 สิงหาคม 2560 จากกรมทรัพยากรน้ำ กรมอุตุนิยมวิทยา กรมชลประทาน และสถาบันสารสนเทศทรัพยากรน้ำและการเกษตร (องค์การมหาชน) พบว่ามีฝนตกในพื้นที่จังหวัดนครสวรรค์ ชัยนาท สมุทรปราการ ปทุมธานี นครปฐม นนทบุรี และ กรุงเทพฯ

ข้อมูลสถานการณ์ฝนในพื้นที่ลุ่มน้ำเจ้าพระยา ณ วันที่ 30 สิงหาคม 2560 เวลา 07.00 น.

ลำดับ	สถานี	30 ส.ค. 60
1	อ.พยุหะคีรี จ.นครสวรรค์	43.5
2	อ.เนินขาม จ.ชัยนาท	2.5
3	อ.ธัญบุรี จ.ปทุมธานี	10.0
4	อ.บางพลี จ.สมุทรปราการ	88.2
5	อ.บางบัวทอง จ.นนทบุรี	3.5
6	อ.กำแพงแสน จ.นครปฐม	0.3
7	รร.วัดราชโกษา กทม.	90.0
8	สำนักงานเขตคลองเตย	1.8
9	สำนักงานเขตมีนบุรี	28.8

หมายเหตุ “ฝน” คือ ฝนวัดปริมาณไม่ได้ (ต่ำกว่า 0.1 มิลลิเมตร)

สถานการณ์น้ำฝน



3) ข้อมูลปริมาณน้ำในลำน้ำ

ลุ่มน้ำเจ้าพระยา ปัจจุบันสถานการณ์น้ำในลำน้ำยังคงมีน้ำท่วมในพื้นที่ จ. อัญญา อุทัยธานี โดยระดับน้ำส่วนใหญ่เพิ่มขึ้นจากเมื่อวานเล็กน้อย

สถานการณ์น้ำท่า (28 ส.ค. -30 ส.ค. 2560 ที่มา: กรมชลประทาน)

สถานี	แม่น้ำ	อำเภอ	จังหวัด	ระดับ	จันทร์	อังคาร	พุธ
				ตลิ่ง			
				ปริมาณน้ำ (ลบ.ม./วิ.)	28 ส.ค.	29 ส.ค.	30 ส.ค.
C.2	เจ้าพระยา	เมือง	นครสวรรค์	26.20	22.96	22.91	22.88
				3,590	1872	1849	1835
C.13	เขื่อนเจ้าพระยา	สรรพยา	ชัยนาท	15.77	15.90	16.11	16.33
				2,840	1498	1498	1498
C.3	เจ้าพระยา	เมือง	สิงห์บุรี	11.70	10.34	10.39	10.38
				2,340	1476	1491	1488
C.35	เจ้าพระยา	พระนครศรีอยุธยา	พระนครศรีอยุธยา	4.58	4.10	4.10	4.17
				1,155	1039	1039	1059
C.36	คลองบางหลวง	บางบาล	พระนครศรีอยุธยา	4.00	5.11	5.15	5.16
				404	608	616	617
C.37	คลองบางบาน	บางบาล	พระนครศรีอยุธยา	3.80	4.18	4.21	4.22
				134	173	175	175

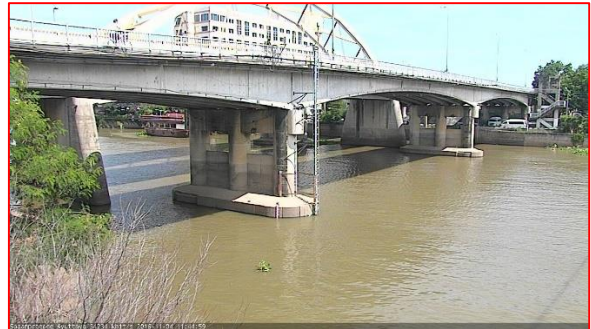
ข้อมูลระดับน้ำ 30 ส.ค. 60 ที่มา: กรมทรัพยากรน้ำ)

สถานี	ตำบล	อำเภอ	จังหวัด	ระดับตลิ่ง (ต่ำสุด)	จันทร์	อังคาร	พุธ	แนวโน้ม
					28 ส.ค.	29 ส.ค.	30 ส.ค.	
วัดทรงสวย	หนองน้อย	วัดสิงห์	ชัยนาท	16.45	6.11	6.31	6.43	เพิ่มขึ้น
วัดโคกจันทร์	โพนางดำ	สรรพยา	ชัยนาท	14.93	12.72	12.73	12.75	เพิ่มขึ้น
อ่างทอง	บางแก้ว	เมือง	อ่างทอง	8.46	6.00	6.00	6.00	ทรงตัว
สะพานพุทธยอดฟ้า	วัดกัลยาณ์	ธนบุรี	กทม.	2.90	0.78	0.80	0.71	ลดลง

สถานีสะพานพระพุทธยอดฟ้า ต.วัดกัลยาณ์ อ.ธนบุรี
จ.กรุงเทพฯ (ลุ่มน้ำเจ้าพระยา)



สถานีสะพานปรีดี-ธำรง ต.หัวรอ อ.พระนครศรีอยุธยา
จ.พระนครศรีอยุธยา (ลุ่มน้ำเจ้าพระยา)



สถานีโคกจันทร์ - ต.โพธิ์นางดำ อ.สรรพยา
จ.ชัยนาท (ลุ่มน้ำเจ้าพระยา)



สถานีบ้านยางมณี ต.องครักษ์ อ.โพธิ์ทอง
จ.อ่างทอง (ลุ่มน้ำเจ้าพระยา)



ปริมาณน้ำในลำน้ำของคลองต่างๆ ในพื้นที่ลุ่มน้ำเจ้าพระยา

4) สรุป

สถานการณ์ในลุ่มน้ำเจ้าพระยามีพื้นที่ประสบอุทกภัยในพื้นที่ จ.อยุธยา โดยระดับน้ำเขื่อนเจ้าพระยามีปริมาณน้ำไหลผ่าน 1498 ลบ.ม./วินาที ระดับน้ำเหนือเขื่อน + 16.33 ม.รทก. ระดับน้ำท้ายเขื่อน +13.60 ม.รทก.