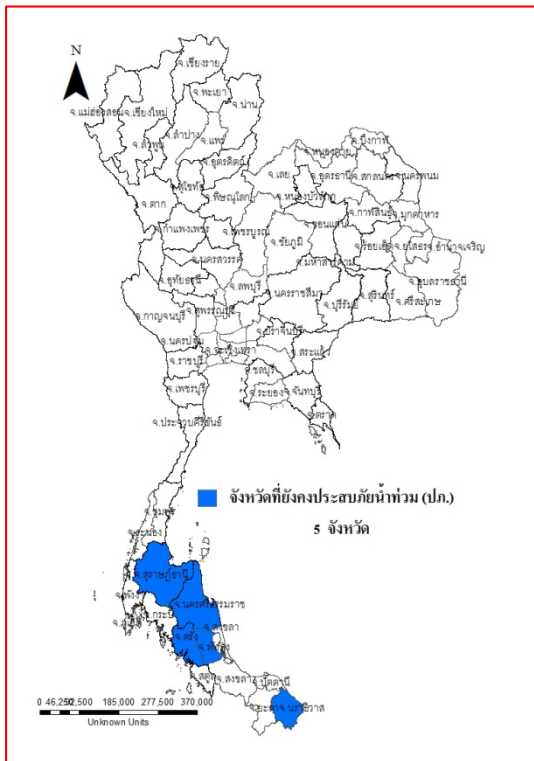




รายงานสถานการณ์น้ำ
ศูนย์ป้องกันวิกฤติน้ำ กรมทรัพยากรน้ำ
วันเสาร์ที่ ๒๔ ธันวาคม ๒๕๕๙

สภาวะอากาศ ประเทศไทยตอนบนอากาศเย็นโดยทั่วไป อุณหภูมิจะลดลง ๑-๓ องศาเซลเซียสกับมีลมแรง ขอให้ประชาชนบริเวณประเทศไทยตอนบนดูแลสุขภาพเนื่องจากอากาศที่เปลี่ยนแปลงไว้ด้วย ส่วนภาคใต้ฝั่งตะวันออกเริ่มมีฝนลดลง



สถานการณ์น้ำ

กรมอุตุนิยมวิทยา เผยประเทศไทยตอนบนอากาศเย็นลง กทม.อุณหภูมิลด ๑-๒ องศา

จ.กาฬสินธุ์ ชาวบ้านขาดแคลนน้ำหนัก หน่วยงานรัฐเริ่มร้อง"บักตู"ช่วย

จ.นครศรีธรรมราช ฝนตกหนักต่อเนื่องทำให้ภูเขาถล่มทับอาคารเรียน โชคดีนักเรียนหนีทันปลอดภัย

จ.พัทลุง ฝนถล่มพัทลุงทำระดับน้ำลำคลองสูงขึ้นจนหลากท่วม

สถานการณ์น้ำต่างประเทศ

การช่วยเหลือ

จ.นราธิวาส นอก.เจาะไอร้อง ร่วมทหารมอบถุงยังชีพช่วยน้ำท่วม

สถานการณ์น้ำ

ระดับน้ำในแม่น้ำโขง ที่มาข้อมูล : สรุปสถานการณ์น้ำประจำวัน : ศูนย์ประมวลวิเคราะห์สถานการณ์น้ำ กรมชลประทานระดับน้ำแม่น้ำโขง ณ วันที่ ๒๓ ธันวาคม ๒๕๕๙ ที่สถานีเชียงแสน เชียงคาน หนองคาย นครพนม

มุกดาหาร และโขงเจียม วัดได้ ๓.๒๐, ๕.๙๘, ๒.๘๒, ๒.๑๓, ๒.๓๔ และ ๒.๖๘ เมตร ตามลำดับ เปรียบเทียบกับตลิ่ง มีค่าเท่ากับ -๙.๖๐ -๑๐.๐๒, ๙.๓๘ -๑๐.๓๗, -๙.๖๖ และ -๑๑.๘๒ เมตร ตามลำดับ แนวโน้มระดับน้ำท่า สถานีเชียงแสน สถานีเชียงคาน สถานีหนองคาย สถานีนครพนม สถานีมุกดาหาร สถานีอุบลราชธานี **มีแนวโน้มระดับน้ำเพิ่มขึ้น**

ระดับน้ำและคุณภาพน้ำของกลุ่มน้ำสงขลา สถานการณ์น้ำในลำน้ำโดยทั่วไปยังคงอยู่ในภาวะปกติ(ระดับน้ำต่ำกว่าระดับตลิ่งต่ำสุด) ระดับน้ำในลำน้ำส่วนใหญ่มีแนวโน้มเพิ่มขึ้น อย่างไรก็ตามขอให้ประชาชนในพื้นที่เสี่ยงภัยติดตามฝ้าระวังสถานการณ์น้ำอย่างใกล้ชิดเนื่องจากปริมาณฝนที่ตกหนักและฝนที่ตกสะสมในระยะนี้ สถานการณ์น้ำท่า (๑๙ ธ.ค.- ๒๓ ธ.ค.๒๕๕๙) (ที่มา: กรมชลประทาน) สถานีคลองลำ อ.ศรีนครินทร์ จ.พัทลุง สถานีคลองน่วย อ.เมือง จ.พัทลุง สถานีคลองหะ อ.หาดใหญ่ จ.สงขลา สถานีคลองอู่ตะเภา อ.หาดใหญ่ จ.สงขลา สถานีคลองอู่ตะเภา อ.คลองหอยโข่ง จ.สงขลา สถานีคลองอู่ตะเภา อ.สะเดา จ.สงขลา วัดปริมาณน้ำได้ ๑๒๒.๔๐, ๒.๔๑, ๑๓.๕๙, ๔๙.๖๐, ๕๓.๔๐ และ ๓๗.๐๐ ลบม./วินาที

สถานีตรวจวัดระดับน้ำ (CCTV) ณ วันที่ ๒๐ ธันวาคม ๒๕๕๙ การตรวจวัดระดับน้ำจากกล้อง (CCTV) ระดับน้ำส่วนใหญ่อยู่ในเกณฑ์ปกติ

จังหวัด	สถานที่ตั้งกล้อง	แม่น้ำ/ลำน้ำ	วิกฤติ	วิกฤติ	ระดับน้ำ (ม.รทก.)			สถานการณ์	หมายเหตุ
			น้ำแล้ง	น้ำท่วม	พ.ศ.2558				
			ระดับน้อยกว่า	ระดับมากกว่า	18 ธ.ค	19 ธ.ค	20 ธ.ค		
จ.นครสวรรค์	หาดเสลา อ.เก้าเลี้ยว	ปิง	-	32.53	27.97	27.97	27.97	น้ำปกติ	↔
จ.ลำปาง	วัดเกาะวาลุการาม อ.เมือง	วัง	230.09	234.50	228.78	228.58	228.68	น้ำปกติ	↑
จ.สุโขทัย	สะพานพระแม่ย่า อ.เมือง	ยม	42.48	48.59	45.20	45.15	44.90	น้ำปกติ	↓
จ.อุตรดิตถ์	สะพานท่าเสา อ.เมือง	น่าน	49.22	56.91	55.20	55.35	55.15	น้ำปกติ	↓
จ.น่าน	สะพานนครน่านพัฒนา อ.เมือง		192.17	197.73	192.10	192.10	192.10	น้ำปกติ	↔
จ.พิษณุโลก	สะพานสุพรรณกัลยา อ.เมือง	น่าน	33.98	44.52	37.30	37.15	37.10	น้ำปกติ	↓
จ.นครพนม	เทศบาล ต.นาแก อ.นาแก	ห้วยน้ำก่ำ/โขงอีสาน	139.05	142.42	142.63	142.63	142.58	น้ำปกติ	↓
จ.ขอนแก่น	บ้านเหล่านกขุม อ.เมือง	ชี	142.78	149.71	144.50	144.50	144.50	น้ำปกติ	↔
จ.บุรีรัมย์	สี่คึก อ.สี่คึก	มูล	123.13	128.76	125.80	125.80	125.65	น้ำปกติ	↓
จ.สิงห์บุรี	เชิงสะพานสิงห์บุรี อ.เมือง	เจ้าพระยา	3.45	11.50	2.00	2.00	2.00	น้ำปกติ	↔
จ.พระนครศรีอยุธยา	อ.เสนา	น้อย/เจ้าพระยา	2.00	5.00	0.90	0.60	0.40	น้ำปกติ	↓
จ.พระนครศรีอยุธยา	บ้านป้อม อ.พระนครศรีอยุธยา	เจ้าพระยา	-	-	0.20	-0.20	-0.20	น้ำปกติ	↔
จ.อุทัยธานี	เชิงสะพานบริรักษ์ อ.เมือง	สะแกกรัง	15.16	19.90	4.95	5.00	5.05	น้ำปกติ	↑
จ.สมุทรสาคร	สะพานข้ามแม่น้ำท่าจีน3 อ.เมือง	ท่าจีน	-5.11	0.57	0.56	0.36	0.56	น้ำปกติ	↑
จ.สุพรรณบุรี	สะพานวัดพระรูป อ.เมือง	ท่าจีน	-1.26	2.75	0.74	0.64	0.59	น้ำปกติ	↓
จ.สุพรรณบุรี	สะพานข้ามแม่น้ำท่าจีนทางหลวง3365 อ.สนมฤกษ์	ท่าจีน	1.55	5.18	3.16	3.16	3.11	น้ำปกติ	↓
จ.ชัยนาท	สะพานสามง่ามท่าโบสถ์ อ.หันคา	ท่าจีน	10.69	12.83	11.42	11.42	11.32	น้ำปกติ	↓
จ.จันทบุรี	ตรงข้ามวัดจันทนาราม อ.เมือง	จันทบุรี/ ชายฝั่งทะเลตะวันออก	0.20	3.73	1.15	0.75	1.00	น้ำปกติ	↑
จ.เพชรบุรี	เทศบาลเมืองเพชรบุรี อ.เมือง	เพชรบุรี	-	3.18	1.35	0.95	1.00	น้ำปกติ	↑
จ.ประจวบคีรีขันธ์	ร.ร.อนุบาลบางสะพาน อ.บางสะพาน	คลองบางสะพาน/ ชายฝั่งทะเลตะวันตก	-	3.30	1.10	0.70	0.70	น้ำปกติ	↔
จ.สงขลา	สถานีคลองอยู่ขนาดตอนล่าง อ.หาดใหญ่	ทะเลสาบสงขลา	-	-	0.80	1.20	1.45	น้ำปกติ	↑
จ.พัทลุง	สถานีคลองตะโหมด อ.ตะโหมด	ทะเลสาบสงขลา	-	-	22.35	22.35	22.35	น้ำปกติ	↔
จ.พัทลุง	นาท่อม อ.เมือง	ทะเลสาบสงขลา	-	-	20.30	20.30	20.30	น้ำปกติ	↔
จ.พัทลุง	ลำปำ อ.เมือง	ทะเลสาบสงขลา	-	-	-0.80	-0.90	-0.90	น้ำปกติ	↔

**ม.รทก. คือ เมตรเทียบกับระดับน้ำทะเลปานกลาง

** ระดับน้ำทะเลปานกลาง (Mean Sea Level) หรือ ร.ทก. เป็นค่าการวัด ระดับน้ำทะเลขึ้นสูงสุด (High Tide : HT) และลงต่ำสุด (Low Tide : LT) ของแต่ละวัน ในช่วงระยะเวลาที่กำหนด แล้วนำค่าเฉลี่ยเป็นระดับน้ำทะเลปานกลาง สำหรับระยะเวลาที่ทำการรังวัดโดยทั่วไปจะต้องวัดเป็นเวลา ๑๘.๖ ปี ตามวัฏจักรของน้ำ ระดับน้ำทะเลปานกลางของแต่ละบริเวณทั่วโลกอาจมีความสูงไม่เท่ากัน

ในประเทศไทยใช้เวลาในการวัด ๕ ปี โดยเลือกที่ตำบลเกาะหลัก จังหวัดประจวบคีรีขันธ์ เป็นที่วัด แล้วนำมาหาค่าเฉลี่ย เพื่อใช้เป็นค่าระดับน้ำทะเลปานกลาง ให้มีค่า ๐.๐๐๐ เมตร ทำการถ่ายโยงมายังหมุด BM-A (ซึ่งถือว่าเป็นหมุดหลักฐานหมุดแรกของประเทศไทย) ซึ่งมีค่าระดับน้ำทะเลปานกลาง ๑.๔๔๗๗ เมตร

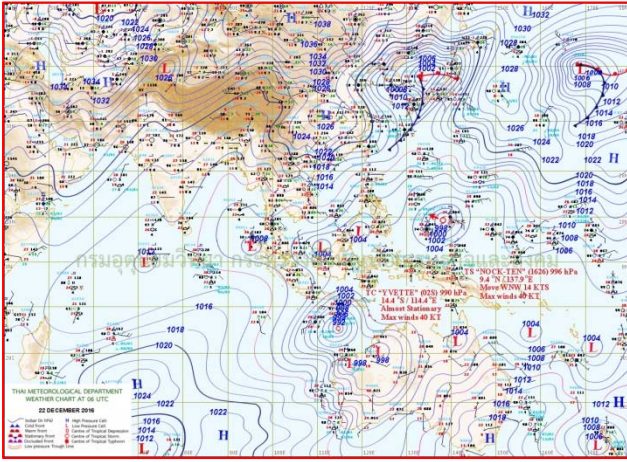
*N/A คือ อ่านค่าระดับจากไม้วัดระดับ (Staff) ไม่ได้ / ไม้วัดระดับ (Staff) ชำรุด

ปริมาณน้ำฝนสูงสุด (มม.)

จังหวัด	๑๘ ธ.ค.๕๙	๑๙ ธ.ค.๕๙	๒๐ ธ.ค.๕๙	๒๑ ธ.ค.๕๙	๒๑ ธ.ค.๕๙
จ.นครสวรรค์	-	-	-	-	-
จ.ชัยนาท	-	-	-	-	-
จ.พระนครศรีอยุธยา	-	-	-	-	-
จ.สุพรรณบุรี	-	-	-	-	-
จ.ลพบุรี	-	-	-	-	-
จ.กาญจนบุรี	-	-	-	-	-
จ.ราชบุรี	-	-	-	-	-
จ.นครปฐม	-	-	-	-	-
จ.นนทบุรี	-	-	-	-	-
จ.ปทุมธานี	-	-	-	-	-
จ.สมุทรปราการ	-	-	-	-	-
จ.นครนายก	-	-	-	-	-
จ.ปราจีนบุรี	-	-	-	-	-
จ.สระแก้ว	-	-	-	-	-
จ.ฉะเชิงเทรา	-	-	-	-	-
จ.ชลบุรี	-	-	-	-	-
จ.ระยอง	-	-	-	-	-
จ.จันทบุรี	-	-	-	-	-
จ.ตราด	-	-	-	-	-
จ.เพชรบุรี	-	-	-	-	-
จ.ประจวบคีรีขันธ์	-	-	-	-	-
จ.ชุมพร	๐.๒	-	๑๐.๐	๐.๒	๑๖.๙
จ.สุราษฎร์ธานี	-	๑๖.๕	๗๖.๑	๓๘.๒	๒๕.๐
จ.นครศรีธรรมราช	๐.๕	-	๑๓๐.๐	๔๑.๕	๕๔.๗
จ.พัทลุง	๗.๘	๕๕.๐	๙๔.๐	๑๑๘.๐	๑๒๕.๐
จ.สงขลา	๕๔.๕	๑๒๗.๕	๒๕๓.๔	๓๘.๖	๔๐.๐
จ.ปัตตานี	๗๘.๐	๑๔๓.๐	๑๕๔.๓	๒๗.๐	๘๒.๕
จ.ยะลา	๘.๘	๙๖.๔	๘๓.๖	๒.๓	๔๐.๐
จ.นราธิวาส	๒๓.๐	๑๖๕.๘	๑๖๙.๐	๑๘.๕	๘๕.๒
จ.ระนอง	-	-	-	๐.๒	-
จ.พังงา	-	-	๐.๙	๐.๓	๑.๐
จ.กระบี่	-	-	๑๒.๖	๐.๓	๑.๒
จ.ภูเก็ต	-	-	๐.๒	๐.๒	๐.๖
จ.ตรัง	๙.๖	๒.๖	๑๐.๕	๑๒.๒	๒๒.๔
จ.สตูล	๒.๖	๘.๖	๑๗.๙	๒.๑	๑.๒

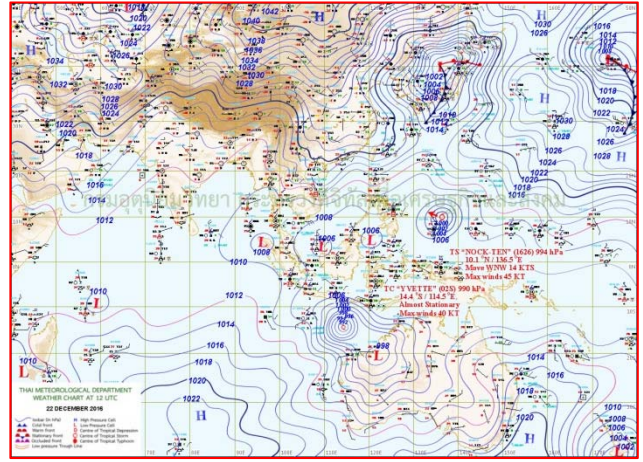


แผนที่อากาศ



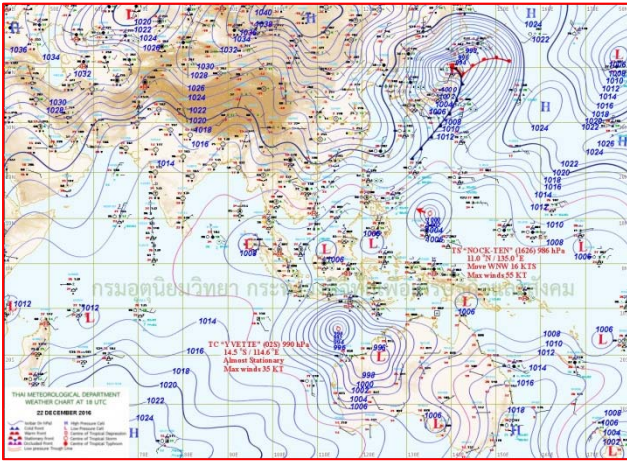
๒๒ ธ.ค.๕๙ เวลา ๐๓:๐๐ น.

๑



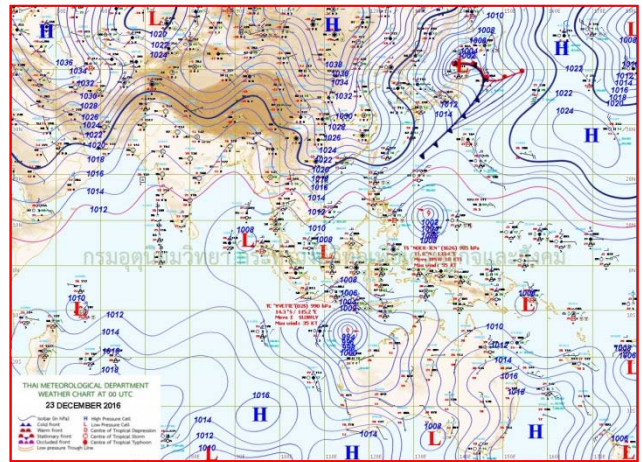
๒๒ ธ.ค.๕๙ เวลา ๐๙:๐๐ น.

๒



๒๓ ธ.ค.๕๙ เวลา ๐๙:๐๐ น.

๓




๒๓.ธ.ค ๕๙ เวลา ๑๕:๐๐ น.

๔

รายงานปริมาณน้ำฝนจากกรมอุตุนิยมวิทยา

วันที่ 23 ธันวาคม 2559

รายงานฝน เวลา 07.00 น.ของวันที่ 22 ธันวาคม 2559

สถานีอุตุนิยมวิทยา					ปริมาณน้ำฝน24 ชม.(mm)	ปริมาณน้ำฝนสะสม(mm.)								
ภาคเหนือ					สูงสุด ของประเทศ	85.2	5,877.2	ภาคใต้ฝั่งตะวันออก						
สถานีอุตุนิยมวิทยา	ปริมาณน้ำฝน24 ชม.(mm)	ปริมาณน้ำฝนสะสม(mm.)	ปริมาณฝน ร.ค. (mm.)	สถานะฝนสะสม ปัจจุบันเทียบกับค่าเฉลี่ย 30 ปี	สูงสุด ของภาคเหนือ	-	1,875.7	สถานีอุตุนิยมวิทยา	ปริมาณน้ำฝน24 ชม.(mm)	ปริมาณน้ำฝนสะสม(mm.)	ปริมาณฝน (mm.)	สถานะฝนสะสม ปัจจุบันเทียบกับค่าเฉลี่ย 30 ปี		
					สูงสุด ของภาคกลาง	-	2,086.8							
แม่ฮ่องสอน	ไม่มีฝน	1,119.8	10.4	ต่ำกว่า	สูงสุด ของภาคตะวันออกเฉียงเหนือ	-	2,381.3	เพชรบุรี	ไม่มีฝน	1,133.0	11.6	สูงกว่า		
ดอยอ่างขาง	ไม่มีฝน	1,689.2	***	***	สูงสุด ของภาคใต้ฝั่งตะวันออก	85.2	2,662.4	หนองพลับ สกษ.	-	1,095.0	5.2	สูงกว่า		
เชียงใหม่	ไม่มีฝน	1,875.7	14.0	สูงกว่า	สูงสุด ของภาคใต้ฝั่งตะวันตก	23.4	5,877.2	หัวหิน	-	832.6	7.9	ต่ำกว่า		
เชียงใหม่ สกษ.	-	1,478.0	11.8	ต่ำกว่า	ภาคตะวันออกเฉียงเหนือ			ประจวบคีรีขันธ์	ไม่มีฝน	1,152.1	15.0	ต่ำกว่า		
ทุ่งช้าง	ไม่มีฝน	1,487.2	13.4	ต่ำกว่า	สถานีอุตุนิยมวิทยา	ปริมาณน้ำฝน24 ชม.(mm)	ปริมาณน้ำฝนสะสม(mm.)	ปริมาณฝน (mm.)	สถานะฝนสะสม ปัจจุบันเทียบกับค่าเฉลี่ย 30 ปี	ชุมพร	-	1,712.6	123.3	ต่ำกว่า
พะเยา	ไม่มีฝน	1,080.0	10.9	ต่ำกว่า						สวี สกษ.	9.4	1,678.0	106.2	ต่ำกว่า
หัววังผา	ไม่มีฝน	1,697.9	11.0	สูงกว่า	เลย สกษ.	ไม่มีฝน	1,239.3	3.1	สูงกว่า	เกาะสมุย	-	1,726.7	210.3	สูงกว่า
เด่น	ไม่มีฝน	1,159.3	5.3	สูงกว่า	หนองคาย	-	2,028.8	4.3	สูงกว่า	สุราษฎร์ธานี	14.1	1,486.6	129.4	ต่ำกว่า
แม่สะเรียง	ไม่มีฝน	982.3	7.6	ต่ำกว่า	เลย	ไม่มีฝน	1,406.7	8.7	สูงกว่า	นครศรีธรรมราช	45.0	2,377.7	451.6	สูงกว่า
แม่ใจ สกษ.	-	-	15.9	ต่ำกว่า	อุดรธานี	-	1,471.1	2.9	สูงกว่า	นครศรีธรรมราช สกษ.	16.3	2,662.4	312.6	สูงกว่า
เชียงใหม่	ไม่มีฝน	1,179.3	15.9	สูงกว่า	สกลนคร สกษ.	ไม่มีฝน	1,391.7	2.9	ต่ำกว่า	สุราษฎร์ธานี สกษ.	14.4	1,763.7	213.1	สูงกว่า
ลำปาง	-	1,105.5	7.0	สูงกว่า	สกลนคร	ไม่มีฝน	1,345.7	5.6	ต่ำกว่า	พระแสง สอท.	5.4	1,919.8	92.6	สูงกว่า
ลำพูน	ไม่มีฝน	1,313.2	7.4	สูงกว่า	นครพนม	ไม่มีฝน	2,381.3	4.8	สูงกว่า	ฉวาง	5.9	2,374.8	120.6	สูงกว่า
แพร่	ไม่มีฝน	1,394.3	7.8	สูงกว่า	นครพนม สกษ.	ไม่มีฝน	1,669.3	0.6	ต่ำกว่า	พิทลุง สกษ.	71.1	2,103.6	393.2	สูงกว่า
น่าน	ไม่มีฝน	1,412.4	8.6	สูงกว่า	หนองบัวลำภู	ไม่มีฝน	1,537.8	***	***	สงขลา	-	2,129.2	444.7	สูงกว่า
น่าน สกษ.	ไม่มีฝน	1,387.1	9.7	สูงกว่า	ขอนแก่น	ไม่มีฝน	1,367.4	4.1	สูงกว่า	หาดใหญ่	3.8	1,282.2	267.7	ต่ำกว่า
ลำปาง สกษ.	-	1,156.4	1.5	สูงกว่า	มหาสารคาม	-	1,729.8	3.1	สูงกว่า	ดอนขันธ์ สกษ.	4.2	1,911.1	322.5	สูงกว่า
อุดรดิตถ์	ไม่มีฝน	1,358.0	5.0	ต่ำกว่า	มุกดาหาร	ไม่มีฝน	1,307.1	2.6	ต่ำกว่า	สะเดา	-	1,197.6	218.6	ต่ำกว่า
สุโขทัย	ไม่มีฝน	1,272.4	9.5	ต่ำกว่า	นครราชสีมา	ไม่มีฝน	1,320.1	5.9	สูงกว่า	ปัตตานี	24.1	1,641.3	378.3	สูงกว่า
ศรีสะเกษ สกษ.	-	1,390.9	6.4	สูงกว่า	กาฬสินธุ์	ไม่มีฝน	1,462.3	2.3	สูงกว่า	ยะลา สกษ.	12.5	1,720.6	***	***
นลัมสีก	ไม่มีฝน	1,086.3	4.5	สูงกว่า	ชัยภูมิ	-	1,272.5	4.1	สูงกว่า	นราธิวาส	85.2	2,424.8	562.5	สูงกว่า
แม่สอด	ไม่มีฝน	1,187.3	5.9	ต่ำกว่า	ร้อยเอ็ด สกษ.	ไม่มีฝน	1,549.4	1.7	สูงกว่า	ภาคใต้ฝั่งตะวันตก				
ตาก	ไม่มีฝน	1,150.5	5.1	สูงกว่า	ร้อยเอ็ด	ไม่มีฝน	1,487.4	2.1	สูงกว่า	สถานีอุตุนิยมวิทยา	ปริมาณน้ำฝน24 ชม.(mm)	ปริมาณน้ำฝนสะสม(mm.)	ปริมาณฝน (mm.)	สถานะฝนสะสม ปัจจุบันเทียบกับค่าเฉลี่ย 30 ปี
เชียงใหม่	-	1,122.3	8.0	สูงกว่า	อุบลราชธานี (ศูนย์)	ไม่มีฝน	1,905.7	1.0	สูงกว่า					
พิษณุโลก	ไม่มีฝน	1,380.6	11.1	สูงกว่า	อุบลราชธานี สกษ.	ไม่มีฝน	1,631.9	2.6	ต่ำกว่า	ระนอง	ฝนเล็กน้อย	4,912.30	37.90	สูงกว่า
เพชรบูรณ์	ไม่มีฝน	1,040.6	7.8	ต่ำกว่า	ศรีสะเกษ	ไม่มีฝน	1,346.4	0.8	ต่ำกว่า	ตะกั่วป่า	-	5,877.20	48.30	สูงกว่า
กำแพงเพชร	ไม่มีฝน	1,168.8	6.7	ต่ำกว่า	ท่าตูม	-	1,361.2	1.0	ต่ำกว่า	กระบี่	1.3	2,330.40	67.80	สูงกว่า
อุ้มผาง	ไม่มีฝน	1,385.8	5.1	ต่ำกว่า	นครราชสีมา	-	1,222.6	2.7	สูงกว่า	ภูเก็ต	0.6	2,539.10	72.40	สูงกว่า
พิจิตร สกษ.	ไม่มีฝน	1,170.2	8.7	ต่ำกว่า	สุรินทร์	ไม่มีฝน	1,406.2	1.9	ต่ำกว่า	ภูเก็ต (ศูนย์)	ไม่มีฝน	3,901.20	67.40	สูงกว่า
ดอนเมฆเซอร์ สกษ.	ไม่มีฝน	1,632.5	7.1	สูงกว่า	สุรินทร์ สกษ.	-	1,360.7	0.8	ต่ำกว่า	เกาะลันตา	-	2,589.40	55.60	สูงกว่า
วิเชียรบุรี	ไม่มีฝน	1,085.6	4.3	ต่ำกว่า	ไซคชัย	ไม่มีฝน	1,003.6	3.2	ต่ำกว่า	ตรัง	23.4	2,621.80	125.40	สูงกว่า
ภาคกลาง					ปากช่อง สกษ.	ไม่มีฝน	764.5	3.6	ต่ำกว่า	สตูล	1.2	1,901.30	96.90	สูงกว่า
สถานีอุตุนิยมวิทยา	ปริมาณน้ำฝน24 ชม.(mm)	ปริมาณน้ำฝนสะสม(mm.)	ปริมาณฝน ร.ค. (mm.)	สถานะฝนสะสม ปัจจุบันเทียบกับค่าเฉลี่ย 30 ปี	นางรอง	ไม่มีฝน	1,299.0	3.4	สูงกว่า	สรุปปริมาณฝนมาก	สถานีอุตุนิยมวิทยา	ปริมาณน้ำฝน24 ชม.(mm)	ปริมาณน้ำฝนสะสม(mm.)	
					บุรีรัมย์	-	1,361.7	1.5	ต่ำกว่า					
นครสวรรค์	ไม่มีฝน	1,538.8	4.6	สูงกว่า	ภาคตะวันออก				1	นราธิวาส	85.2	2,424.8		
ตากฟ้า สกษ.	ไม่มีฝน	1,300.3	3.0	สูงกว่า	สถานีอุตุนิยมวิทยา	ปริมาณน้ำฝน24 ชม.(mm)	ปริมาณน้ำฝนสะสม(mm.)	ปริมาณฝน (mm.)	สถานะฝนสะสม ปัจจุบันเทียบกับค่าเฉลี่ย 30 ปี	2	พิทลุง สกษ.	71.1	2,103.6	
ชัยนาท สกษ.	ไม่มีฝน	1,246.3	8.2	สูงกว่า						3	นครศรีธรรมราช	45.0	2,377.7	
อุทัยธานี	ไม่มีฝน	1,068.9	0.8	ต่ำกว่า	นครนายก	ไม่มีฝน	3,106.8	***	***	4	ปัตตานี	24.1	1,641.3	
พระนครศรีอยุธยา	ไม่มีฝน	1,029.1	***	***	ปราจีนบุรี	ไม่มีฝน	1,726.9	5.0	สูงกว่า	5	ตรัง	23.4	2,621.8	
บัวชุม	ไม่มีฝน	1,140.1	2.5	สูงกว่า	กบินทร์บุรี	ไม่มีฝน	1,704.3	3.9	สูงกว่า	ปริมาณฝนสูงสุด	นราธิวาส	85.2	2,424.8	
ปทุมธานี สกษ.	ไม่มีฝน	1,027.5	5.7	สูงกว่า	สระแก้ว	ไม่มีฝน	1,451.4	5.0	สูงกว่า	ฝนสะสมสูงสุด	ตะกั่วป่า	-	5,877.2	
สมุทรปราการ สกษ.	ไม่มีฝน	2,060.9	***	***	ฉะเชิงเทรา	ไม่มีฝน	1,319.3	-	สูงกว่า					
ทองผาภูมิ	ไม่มีฝน	1,341.0	4.7	ต่ำกว่า	ชลบุรี	ไม่มีฝน	1,463.2	5.5	สูงกว่า					
สุพรรณบุรี	-	1,090.9	6.7	สูงกว่า	เกาะสีชัง	-	1,038.1	8.5	ต่ำกว่า					
ลพบุรี	ไม่มีฝน	1,140.2	4.5	สูงกว่า	พิษยา	0.2	1,375.0	8.3	สูงกว่า					
อุทธร สกษ.	ไม่มีฝน	851.0	8.0	ต่ำกว่า	ลพบุรีประเทศ	ไม่มีฝน	985.8	4.8	ต่ำกว่า					
สนามบินสุวรรณภูมิ	ไม่มีฝน	879.7	0.8	ต่ำกว่า	แหลมฉบัง	ไม่มีฝน	114.1	8.2	ต่ำกว่า					
สมุทรสงคราม	ไม่มีฝน	592.3	***	***	สัตหีบ	4.6	1,463.9	10.5	สูงกว่า					
กาญจนบุรี	ไม่มีฝน	1,194.8	6.2	สูงกว่า	ระยอง	-	1,308.5	5.9	ต่ำกว่า					
นครปฐม	ไม่มีฝน	790.6	2.9	ต่ำกว่า	หัวไผ่ สกษ.	6.8	1,646.0	11.6	ต่ำกว่า					
กรุงเทพฯ บางนา สกษ.	ไม่มีฝน	2,086.8	8.5	สูงกว่า	จันทบุรี	ไม่มีฝน	3,449.4	6.8	สูงกว่า					
กรุงเทพฯ ท่าเรือคลองเตย	ไม่มีฝน	1,997.2	9.5	สูงกว่า	พัลวัน สกษ.	-	3,606.1	12.3	ต่ำกว่า					
กรุงเทพฯ หนองจอก	ไม่มีฝน	1,998.5	6.3	สูงกว่า	ตราด	-	5,734.8	21.3	สูงกว่า					
สนามบินดอนเมือง	ไม่มีฝน	-	6.1	ต่ำกว่า										
ปาร์ก	ไม่มีฝน	-	5.7	ต่ำกว่า										
ราชบุรี	-	1,242.9	-	ต่ำกว่า										

สัญลักษณ์ ***ไม่มีข้อมูล - ยังไม่ได้รับรายงาน/ไม่มีข้อมูล/ไม่มีฝน

หมายเหตุ ใ้รับรายงานเพิ่มเติมโดยการบันทึกของเจ้าหน้าที่เป็นรายวัน ณ เวลา 07:00 น.

ปริมาณฝนสูงสุดรายวันเท่ากับ 125.0 มม. ที่ อ.ควนขนุน จ.พัทลุง

รายงานสรุปสภาพน้ำในอ่างเก็บน้ำขนาดใหญ่และขนาดกลาง

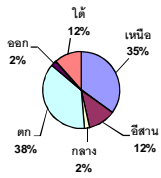
รายงานสถานการณ์ ณ วันที่ 23 ธันวาคม 2559

ปริมาณน้ำในอ่างที่ใช้การได้ในสัปดาห์นี้ + มากกว่า / - น้อยกว่า สัปดาห์ก่อน **299.36** ล้าน ลบ.ม.

สถานการณ์ปริมาณน้ำในอ่างเก็บน้ำที่ใช้ในกิจกรรมท่องเที่ยว มากกว่าปริมาณน้ำไหลเข้าอ่าง เนื่องจากปริมาณน้ำที่ผ่านมา ควรใช้อย่างระมัดระวัง

% ปริมาณน้ำรวมแต่ละภาคปัจจุบัน

ปริมาณน้ำรวมทั้งประเทศ
70,921 ล้าน ลบ.ม. (100%)



เปรียบเทียบปริมาณน้ำรวมประเทศปี 59 และ ปี 58

วันที่ 23 ธันวาคม 2559 เท่ากับ

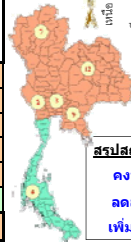
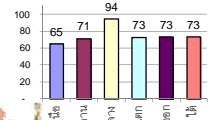
49,883 ล้าน ลบ.ม. หรือ เท่ากับ

70%

วันที่ 23 ธันวาคม 2558 เท่ากับ

40,187 ล้าน ลบ.ม. หรือ เท่ากับ

57%



สรุปสถานการณ์ปริมาณน้ำในอ่าง

คงที่	9	อ่าง
ลดลง	28	อ่าง
เพิ่มขึ้น	1	อ่าง

ภาค	สถานการณ์ปริมาณน้ำในอ่าง				ปริมาณน้ำเปลี่ยนแปลง (ล้าน ม.³)	สถานะ
	ลดลง (แห่ง)	คงที่ (แห่ง)	เพิ่มขึ้น (แห่ง)	รวม (แห่ง)		
ภาคเหนือ	3	4	-	7	-176.00	ปริมาณน้ำในอ่างเก็บน้ำลดลง
ภาคตะวันออกเฉียงเหนือ	10	2	-	12	-84.00	ปริมาณน้ำในอ่างเก็บน้ำลดลง
ภาคกลาง	2	1	-	3	-36.00	ปริมาณน้ำในอ่างเก็บน้ำลดลง
ภาคตะวันออก	2	-	-	2	-22.00	ปริมาณน้ำในอ่างเก็บน้ำลดลง
ภาคตะวันออก	8	2	-	10	-32.36	ปริมาณน้ำในอ่างเก็บน้ำลดลง
ภาคใต้	3	-	1	4	51.00	ปริมาณน้ำในอ่างเก็บน้ำเพิ่มขึ้น
รวมทั้งประเทศ	28	9	1	38	-299.36	ปริมาณน้ำในอ่างเก็บน้ำลดลง

ภาค	อ่างเก็บน้ำ	ความจุที่ใช้งาน (ล้าน ม.³)	ปริมาณน้ำที่ใช้งานได้ (ล้าน ม.³)	ปริมาณน้ำรวม วันที่ 23 ธันวาคม 2558 (ล้าน ม.³)	%	ปัจจุบัน วันที่ 23 ธันวาคม 2559				สัปดาห์ก่อน วันที่ 17 ธันวาคม 2559				ปริมาณน้ำ + เพิ่มขึ้น (ล้าน ม.³)	สถานการณ์ในอ่าง	
						ปริมาณรวม (ล้าน ม.³)	%	ปริมาณน้ำใช้การได้จริง (ล้าน ม.³)	%	ปริมาณรวม (ล้าน ม.³)	%	ปริมาณน้ำใช้การได้จริง (ล้าน ม.³)	%			
ภาคเหนือ (7)																
ภูมิพล (2)	ตาก	13,462	3,800	9,662	4,964	37%	7,111	53%	3,311	25%	7,156	53%	3,356	25%	-45.00	ลดลง
สิริกิติ์ (2)	อุดรดิตถ์	9,510	2,850	6,660	4,781	50%	7,453	78%	4,603	48%	7,557	79%	4,707	49%	-104.00	ลดลง
แม่กวด	เชียงใหม่	265	12	253	74	28%	181	68%	169	64%	181	68%	169	64%	-	คงที่
แม่กวด	เชียงใหม่	263	14	249	31	12%	114	43%	100	38%	114	43%	100	38%	-	คงที่
กุ่ม	ลำปาง	106	3	103	28	26%	99	93%	96	91%	99	93%	96	91%	-	คงที่
กุ่ม	ลำปาง	170	6	164	28	16%	180	106%	174	102%	180	106%	174	102%	-	คงที่
แควน้อย	พิษณุโลก	939	43	896	391	42%	856	91%	813	87%	883	94%	840	89%	-27.00	ลดลง
รวมภาคเหนือ	34.85%	24,715	6,728	17,987	10,297	42%	15,994	65%	9,266	37%	16,170	65%	9,442	38%	-176.00	ลดลง
ภาคตะวันออกเฉียงเหนือ (12)																
ห้วยหลวง	อุดรธานี	136	7	129	36	26%	103	76%	96	71%	105	77%	98	72%	-2.00	ลดลง
น้ำอูน	สกลนคร	520	45	475	196	38%	267	51%	222	43%	273	53%	228	44%	-6.00	ลดลง
น้ำพุง (2)	สกลนคร	165	8	157	67	41%	63	38%	55	33%	63	38%	55	33%	-	คงที่
จุฬารัตน์ (2)	ชัยภูมิ	164	37	127	84	51%	157	96%	120	73%	158	96%	121	74%	-1.00	ลดลง
อุบลรัตน์ (2)	ขอนแก่น	2,431	581	1,850	746	31%	2,200	90%	1,619	67%	2,250	93%	1,669	69%	-50.00	ลดลง
ลำปาว	กาฬสินธุ์	1,980	100	1,880	922	47%	1,120	57%	1,020	52%	1,129	57%	1,029	52%	-9.00	ลดลง
ลำดอง	นครราชสีมา	314	22	292	125	40%	120	38%	98	31%	121	39%	99	32%	-1.00	ลดลง
ลำพระเพลิง	นครราชสีมา	155	1	154	87	56%	71	46%	70	45%	72	46%	71	46%	-1.00	ลดลง
มูลบน	นครราชสีมา	141	7	134	51	36%	70	50%	63	45%	70	50%	63	45%	-	คงที่
ลำน้ำแชะ	นครราชสีมา	275	7	268	99	36%	128	47%	121	44%	129	47%	122	44%	-1.00	ลดลง
ลำน้ำรอง	บุรีรัมย์	121	3	118	67	55%	63	52%	60	50%	64	53%	61	50%	-1.00	ลดลง
สิรินธร (2)	อุบลราชธานี	1,966	831	1,135	1,360	69%	1,611	82%	780	40%	1,623	83%	782	40%	-12.00	ลดลง
รวมภาคตะวันออกเฉียงเหนือ	11.80%	8,369	1,649	6,720	3,840	46%	5,973	71%	4,324	52%	6,058	72%	4,408	53%	-84.00	ลดลง
ภาคกลาง (3)																
ป่าสักชลสิทธิ์	ลพบุรี	960	3	957	534	56%	881	92%	878	91%	916	95%	913	95%	-35.00	ลดลง
ห้วยเสลา	อุทัยธานี	160	17	143	50	31%	161	101%	144	90%	161	101%	144	90%	-	คงที่
กระเสียว	สุพรรณบุรี	240	40	200	74	31%	241	100%	201	84%	242	101%	202	84%	-1.00	ลดลง
รวมภาคกลาง	1.92%	1,360	60	1,300	658	48%	1,283	94%	1,223	90%	1,319	97%	1,259	93%	-36.00	ลดลง
ภาคตะวันออก (2)																
ศรีนครินทร์ (2)	กาญจนบุรี	17,745	10,265	7,480	12,906	73%	13,631	77%	3,366	19%	13,638	77%	3,373	19%	-7.00	ลดลง
วชิราลงกรณ (2)	กาญจนบุรี	8,860	3,012	5,848	5,223	59%	5,765	65%	2,753	31%	5,780	65%	2,768	31%	-15.00	ลดลง
รวมภาคตะวันออก	37.51%	26,605	13,277	13,328	18,129	68%	19,396	73%	6,119	23%	19,418	73%	6,141	23%	-22.00	ลดลง
ภาคตะวันออก (6+4)																
ขุนด่าน	นครนายก	224	5.00	219	179	80%	216	96%	211	94%	217	97%	212	95%	-1.00	ลดลง
คลองสียัด	ฉะเชิงเทรา	420	30.00	390	217	52%	240	57%	210	50%	259	62%	229	55%	-19.00	ลดลง
บางพระ (3)	ชลบุรี	117	12.00	105	46	39%	96	82%	84	72%	98	84%	86	74%	-2.00	ลดลง
หนองปลาไหล (3)	ระยอง	164	13.75	150	161	98%	110	67%	96	59%	110	67%	96	59%	-	คงที่
ประแสร์ (3)	ระยอง	295	20.00	275	251	85%	206	70%	186	63%	213	72%	193	65%	-7.00	ลดลง
บางพระ (3)	ระยอง	17	0.72	16	12	72%	10	60%	9	56%	10	61%	9.49	57%	-0.17	ลดลง
หนองค้อ (3)	ระยอง	21	1.00	20	7	33%	13	59%	12	55%	13	60%	11.87	55%	-0.14	ลดลง
ฉก.กราย (3)	ระยอง	79	3.00	76	68	86%	69	86%	66	83%	70	88%	67.20	85%	-1.52	ลดลง
คลองใหญ่ (3)	ระยอง	45	3.00	42	33	73%	29	63%	26	56%	30	66%	27.19	60%	-1.54	ลดลง
นันทนรินทร์	ปราจีนบุรี	295	19.00	276	-	0%	239	81%	220	75%	239	81%	220.00	75%	-	คงที่
รวมภาคตะวันออก	2.37%	1,678	107	1,570	975	58%	1,227	73%	1,120	67%	1,259	75%	1,152	69%	-32.36	ลดลง
ภาคใต้ (4)																
แก่งกระจาน	เพชรบุรี	710	65	645	321	45%	368	52%	303	43%	369	52%	304	43%	-1.00	ลดลง
ปราณบุรี	ประจวบคีรีขันธ์	391	18	373	128	33%	154	39%	136	35%	155	40%	137	35%	-1.00	ลดลง
รัชชประภา (2)	สุราษฎร์ธานี	5,639	1,352	4,287	4,803	85%	4,945	88%	3,593	64%	4,947	88%	3,595	64%	-2.00	ลดลง
บางกลาง (2)	ยะลา	1,454	276	1,178	1,036	71%	544	37%	268	18%	489	34%	213	15%	55.00	เพิ่มขึ้น
รวมภาคใต้	11.55%	8,194	1,711	6,483	6,288	77%	6,011	73%	4,300	52%	5,960	73%	4,249	52%	51.00	เพิ่มขึ้น
รวมทั้งประเทศ	100%(38)	70,921	23,532	47,388	40,187	57%	49,883	70%	26,352	37%	50,183	71%	26,651	38%	-299.36	ลดลง

ที่มาข้อมูล : ตารางสรุปสภาพน้ำในอ่างเก็บน้ำขนาดใหญ่ทั่วประเทศ และตารางสรุปสภาพน้ำในอ่างเก็บน้ำภาคตะวันออก กรมชลประทาน

หมายเหตุ :

- 1) อ่างเก็บน้ำขนาดใหญ่ หมายถึง อ่างเก็บน้ำที่มีความจุตั้งแต่ 100 ล้าน ลบ.ม. ขึ้นไป
- 2) เป็นอ่างเก็บน้ำอยู่ในความรับผิดชอบของการไฟฟ้าฝ่ายผลิตแห่งประเทศไทย(10) นอกนั้นอยู่ในความรับผิดชอบของกรมชลประทาน (28)
- 3) เป็นอ่างเก็บน้ำขนาดกลางที่มีความสำคัญต่อการชลประทานและการประปาฯ ของลุ่มน้ำชายฝั่งทะเลตะวันออก
- 4) ที่มา : กรมชลประทาน และการไฟฟ้าฝ่ายผลิตแห่งประเทศไทย
- 5) จังหวัดที่มีอ่างเก็บน้ำขนาดใหญ่มีจำนวน 26 จังหวัด ไม่มี 50 จังหวัด

รท. นายถียง ระดับแก้ว กิ่งทองอ่าง



ศูนย์เขื่อนฯ



ศูนย์ป้องกันวิกฤติน้ำ กรมทรัพยากรน้ำ

ลำดับของเขื่อนตามความจุ

- 1.ศรีนครินทร์ 2.ภูมิพล 3.สิริกิติ์ 4.วชิราลงกรณ 5.รัชชประภา
- 6.อุบลรัตน์ 7.สิรินธร 8.บางกลาง 9.ลำปาว 10.ป่าสัก

ลำดับของเขื่อนตามปริมาณน้ำใช้การได้

- 1.ภูมิพล 2.ศรีนครินทร์ 3.สิริกิติ์ 4.วชิราลงกรณ 5.รัชชประภา
- 6.ลำปาว 7.อุบลรัตน์ 8.บางกลาง 9.สิรินธร 10.ป่าสัก

ไทยตอนบนอากาศเย็นลง กทม.อุณหภูมิลด ๑-๒ องศา

กรมอุตุนิยมวิทยา รายงานลักษณะอากาศทั่วไป พยากรณ์อากาศ ๒๔ ชั่วโมงข้างหน้า ประเทศไทยตอนบนอากาศเย็น โดยทั่วไป อุณหภูมิจะลดลง ๑-๓ องศาเซลเซียสกับมีลมแรง ขอให้ประชาชนบริเวณประเทศไทยตอนบนดูแลสุขภาพเนื่องจากอากาศที่เปลี่ยนแปลงไว้ด้วย ส่วนภาคใต้ฝั่งตะวันออกเริ่มมีฝนลดลง พยากรณ์อากาศสำหรับประเทศไทยตั้งแต่เวลา ๐๖:๐๐ วันนี้ ถึง ๐๖:๐๐ วันพรุ่งนี้.

ภาคเหนือ อากาศเย็นถึงหนาว อุณหภูมิลดลง ๑-๒ องศาเซลเซียส อุณหภูมิต่ำสุด ๑๔-๒๑ องศาเซลเซียส อุณหภูมิสูงสุด ๒๙-๓๓ องศาเซลเซียส บริเวณยอดดอยอากาศหนาวถึงหนาวจัด อุณหภูมิต่ำสุด ๘-๑๒ องศาเซลเซียส ลมตะวันออกเฉียงเหนือ ความเร็ว ๑๐-๒๕ กม./ชม.

ภาคตะวันออกเฉียงเหนือ อากาศเย็น อุณหภูมิลดลง ๑-๓ องศาเซลเซียส กับมีลมแรง อุณหภูมิต่ำสุด ๑๗-๒๑ องศาเซลเซียส อุณหภูมิสูงสุด ๓๑-๓๒ องศาเซลเซียส บริเวณยอดภูอากาศหนาว อุณหภูมิต่ำสุด ๑๐-๑๔ องศาเซลเซียส ลมตะวันออกเฉียงเหนือ ความเร็ว ๑๕-๓๐ กม./ชม.

ภาคกลาง อากาศเย็นในตอนเช้า กับมีลมแรง อุณหภูมิลดลง ๑-๒ องศาเซลเซียส อุณหภูมิต่ำสุด ๒๑-๒๓ องศาเซลเซียส อุณหภูมิสูงสุด ๓๑-๓๓ องศาเซลเซียส ลมตะวันออกเฉียงเหนือ ความเร็ว ๑๕-๓๐ กม./ชม.

ภาคตะวันออก มีเมฆเป็นส่วนมาก กับมีลมแรง อุณหภูมิลดลง ๑-๒ องศาเซลเซียส โดยมีฝนเล็กน้อยบางแห่ง อุณหภูมิต่ำสุด ๒๒-๒๔ องศาเซลเซียส อุณหภูมิสูงสุด ๓๒-๓๔ องศาเซลเซียส ลมตะวันออกเฉียงเหนือ ความเร็ว ๑๕-๓๐ กม./ชม. ทะเลมีคลื่นสูงประมาณ ๑ เมตร ห่างฝั่งคลื่นสูง ๑-๒ เมตร

ภาคใต้ (ฝั่งตะวันออก) มีเมฆมาก กับมีฝนฟ้าคะนอง ร้อยละ ๔๐ ของพื้นที่ ส่วนมากบริเวณจังหวัดสุราษฎร์ธานี นครศรีธรรมราช พัทลุง และสงขลา อุณหภูมิต่ำสุด ๒๑-๒๕ องศาเซลเซียส อุณหภูมิสูงสุด ๒๗-๓๔ องศาเซลเซียส ลมตะวันออกเฉียงเหนือ ความเร็ว ๒๐-๓๕ กม./ชม. ทะเลมีคลื่นสูงประมาณ ๒ เมตร บริเวณที่มีฝนฟ้าคะนองคลื่นสูงมากกว่า ๒ เมตร

ภาคใต้ (ฝั่งตะวันตก) มีเมฆเป็นส่วนมาก กับมีฝนฟ้าคะนอง ร้อยละ ๓๐ ของพื้นที่ ส่วนมากบริเวณจังหวัดภูเก็ต กระบี่ ตรัง และสตูล อุณหภูมิต่ำสุด ๒๒-๒๕ องศาเซลเซียส อุณหภูมิสูงสุด ๒๙-๓๑ องศาเซลเซียส ลมตะวันออกเฉียงเหนือ ความเร็ว ๑๕-๓๐ กม./ชม. ทะเลมีคลื่นสูงประมาณ ๑ เมตร ห่างฝั่งคลื่นสูง ๑-๒ เมตร

กรุงเทพมหานครและปริมณฑล มีเมฆเป็นส่วนมาก กับมีลมแรง อุณหภูมิลดลง ๑-๒ องศาเซลเซียส อุณหภูมิต่ำสุด ๒๕-๒๖ องศาเซลเซียส อุณหภูมิสูงสุด ๓๒-๓๓ องศาเซลเซียส ลมตะวันออกเฉียงเหนือ ความเร็ว ๑๕-๓๐ กม./ชม.

ชาวบ้านขาดแคลนน้ำหนัก หน่วยงานรัฐเมินร้อง"บักตุ๋"ช่วย

จากกรณีชาวบ้านใน ต.ภูดิน อ.เมือง จ.กาฬสินธุ์ ร้องขอความช่วยเหลือจากหน่วยงานภาครัฐที่เกี่ยวข้อง หลังปัจจุบันชาวบ้าน ๓ หมู่บ้านประกอบด้วย บ้านคำลูกเสือ หมู่ ๒ บ้านสว่าง หมู่ ๑ และบ้านภูทอง หมู่ ๑๔ อย่างน้อยกว่า ๑๘๐ ครัวเรือนกำลังเดือดร้อนอย่างหนัก เนื่องจากสถานีสูบน้ำที่ ๒ โครงการจัดหาแหล่งน้ำช่วยเหลือราษฎรในเขตนิคมสร้างตนเองลำปาว อันเนื่องมาจากพระราชดำริ ซึ่งเป็นสถานีสูบน้ำที่ส่งไปยังระบบประปาหมู่บ้าน เพื่อแจกจ่ายไปยังครัวเรือนต่างๆใน ต.ภูดิน และอยู่ในความรับผิดชอบของเทศบาลตำบลภูดินเกิดการชำรุดไม่สามารถใช้งานได้ ส่งผลให้ชาวบ้านทุกครัวเรือนต้องขาดแคลนน้ำอุปโภค บริโภคอย่างหนักมานานกว่า ๔ เดือน ขณะที่ชาวบ้านได้มีการร้องเรียนไปยังหน่วยงานที่เกี่ยวข้องแต่ยังไม่ได้รับการช่วยเหลือใดๆนั้น

ความคืบหน้าล่าสุดเมื่อวันที่ ๒๓ ธ.ค. นายนาค ปรีวาสนา นายกเทศมนตรีตำบลภูดิน อ.เมือง จ.กาฬสินธุ์ พร้อมเจ้าหน้าที่กองช่างเทศบาลตำบลภูดิน ได้นำเครื่องสูบน้ำของเทศบาลไปทำการติดตั้งแทนเครื่องสูบน้ำของบริษัท ป.ประเสริฐ ซึ่งเป็นบริษัทรับที่ชนะการประมูลงานซ่อมแซมสถานีสูบน้ำแห่งนี้ตั้งแต่วันที่ ๒๑ ธ.ค.ที่ผ่านมาแล้ว ซึ่งหลังจากการติดตั้งแต่ก็ยังไม่สามารถสูบน้ำได้ อีกทั้งเครื่องสูบน้ำประปาบ้านสว่าง หมู่ ๑ ได้ไหม้พังเสียหายจึงทำให้ชาวบ้านยังคงขาดน้ำเหมือนเดิม และยังคงไร้เงาหน่วยงานภาครัฐเข้าไปช่วยเหลือ

ด้านนายไพรมณ์ เหล่าชาติติยะ อายุ ๕๓ ปี ชาวบ้านสว่าง หมู่ ๑ กล่าวว่า ชาวบ้านจึงขอวิงวอนไปยัง พล.อ.ประยุทธ์ จันทร์โอชา นายกรัฐมนตรีเร่งให้การช่วยเหลือแก้ไขปัญหาความเดือดร้อนให้กับชาวบ้านด้วย เพราะที่ผ่านมาชาวบ้านใน ต.ภูดินถือว่าได้เสียสละพื้นที่บ้านและพื้นที่นา เพื่อสร้างเขื่อนลำปาวและอพยพมาอยู่บนพื้นที่นี้แล้ว กระทั่งมีสถานี

สูบน้ำโครงการจัดหาแหล่งน้ำช่วยเหลือราษฎรในเขตนิคมสร้างตนเองลำปาวอันเนื่องมาจากพระราชดำริขึ้นมาช่วยเหลือ แต่กลับถูกเหมินจากหน่วยงานภาครัฐ (เดลินิวส์)

ฝนตกหนักต่อเนื่องทำให้ภูเขาล่มทับอาคารเรียน โขคดีนร.หนีทันปลอดภัย

เกิดเหตุดินภูเขาถล่มทับอาคารเรียน "โรงเรียน ตชด.บ้านห้วยตง" หมู่ ๗ ต.กรุงชิง อ.นบพิตำ จ.นครศรีธรรมราช เสียหายยับเยิน โขคดีเด็กนักเรียน และครูไม่มีใครได้รับบาดเจ็บ หรือเสียชีวิตแต่อย่างใด

จากกรณีที่ฝนตกหนักต่อเนื่องทำให้หลายพื้นที่ในจังหวัดนครศรีธรรมราชยังประสบภัยน้ำท่วม โดยเฉพาะพื้นที่ลุ่มน้ำปากพนัง ๕ อำเภอ ในขณะที่อำเภอในพื้นที่ดินกับเทือกเขาหลวง ทั้ง อ.ลานสกา นบพิตำ ร่อนพิบูลย์ พิปูน มีความเสี่ยงที่จะเกิดดินถล่ม ทางจังหวัดนครศรีธรรมราช จึงสั่งให้เร่งประชาสัมพันธ์แจ้งเตือนประชาชนในแต่ละพื้นที่ให้ระมัดระวังภัยพิบัติที่อาจจะเกิดขึ้นได้ตลอดเวลาดังที่ได้เสนอข่าวมาอย่างต่อเนื่องแล้วนั้น

ผู้สื่อข่าวรายงานว่า ช่วงเย็นวันที่ ๒๒ ธ.ค. ที่ผ่านมา ได้เกิดดินภูเขาถล่มลงมาทับอาคารเรียน รวมทั้งอาคารห้องน้ำ ห้องส้วมศูนย์การเรียน โรงเรียน ตชด.บ้านห้วยตง (ภัทรธรรมมาภรณ์อุปถัมภ์) หมู่ ๗ ต.กรุงชิง อ.นบพิตำ จ.นครศรีธรรมราช ทำให้อาคารดังกล่าวได้รับความเสียหายทั้งหมด อย่างไรก็ตามทางครูและนักเรียนไม่มีใครได้รับบาดเจ็บแต่อย่างใด เนื่องจากออกจากจุดเกิดเหตุทันเวลา ขณะที่พื้นสนามโรงเรียนถูกดินโคลนตมที่ไหลลงมาทับจนแดงเอือกไปทั่วบริเวณ

สำหรับในช่วงเช้าวันนี้ (๒๓ ธ.ค.) กลุ่มผู้ปกครองและฝ่ายปกครองท้องถิ่นและเจ้าหน้าที่ทหาร เร่งร่วมมือกันฟื้นฟูโรงเรียนตชด.บ้านห้วยตงในพื้นที่ ปัจจุบันมีเด็กนักเรียนทั้งหมด ๑๘๗ คน มีครู ๘ คน โดยมี ร.ต.ท.สมศักดิ์ หนูภักดี เป็นครูใหญ่ เปิดการเรียนการสอนตั้งแต่ อนุบาลถึงชั้น ป.๔ ในแต่ละปีมีนักเรียนเพิ่มขึ้นเรื่อย ๆ และมีเป้าหมายที่จะขยายถึงชั้น ป.๖ แต่อาคารเรียนไม่เพียงพอเพราะอยู่ห่างไกลจากเมืองและขาดทุนทรัพย์ (เดลินิวส์)

ฝนถล่มพทลุงทำระดับน้ำลำคลองสูงขึ้นจนหลากท่วม

ฝนตกต่อเนื่องใน จ.พทลุง ส่งผลให้ระดับน้ำในลำคลองต่าง ๆ ที่ไหลลงมาจากเขตรักษาพันธุ์สัตว์ป่าเทือกเขาบรรทัดเพิ่มสูงขึ้น จนหลากเข้าท่วมบ้านเรือนประชาชนบางส่วน

ฝนที่ตกลงมาในช่วงนี้ส่งผลให้ระดับน้ำในลำคลองต่าง ๆ ที่ไหลลงมาจากเขตรักษาพันธุ์สัตว์ป่าเทือกเขาบรรทัด พทลุง มีระดับที่สูงขึ้น และไหลหลากท่วมบ้านเรือนประชาชน โดยเฉพาะบริเวณลุ่มน้ำชะรัต ต.ชะรัต อ.กงหรา หลายหมู่บ้าน รวมทั้ง หมู่ ๒, ๕, ๘, ๑๑ ของ ต.นาโหนด อ.เมือง ชาวบ้านหลายสิบครัวเรือนมีน้ำท่วมภายในบ้าน ขณะช่วงเช้าที่ผ่านมา น้ำป่าที่ไหลลงมา จาก อ.ศรีบรรพต ผ่านมาทางฝายท่าแนะ มีระดับที่เพิ่มสูงขึ้น ทางชลประทานพทลุง จึงได้เร่งเปิดประตูระบายน้ำ ๑ บาน ในระดับการปล่อยน้ำ ๑๒๐ เซนติเมตร เพื่อระบายน้ำออกจากฝาย และล่าสุดทำให้น้ำได้เอ่อล้นกัดเซาะคันคลองท่าแนะ ในพื้นที่ลุ่มต่ำกลาง ของ ต.ชะม่วง ต.ควนขนุน อ.ควนขนุน แล้วเช่นกัน ทำให้ชาวบ้านเร่งอพยพสิ่งของขึ้นที่สูงอย่างเร่งด่วน

นอกจากนี้ น้ำยังกำลังไหลทะลักเข้าท่วมถนนเส้นทาง สีแยกโพธิ์ทอง ไปยัง อ.ศรีบรรพต ระดับน้ำไหลผ่านเกือบ ๕๐๐ เมตร และยังคงมีแนวโน้มเพิ่มขึ้นต่อเนื่อง (ไอ เอ็น เอ็น)

นอก.เงาะไอร้อยนราพร้อมทหารมอบถุงยังชีพช่วยน้ำท่วม

นายอำเภอเงาะไอร้อย นราฯ ร่วมทหารมอบถุงยังชีพพระราชทานชาวบ้านน้ำท่วมหลังเกิดฝนตกมาอย่างหนัก ในช่วงหลายวันที่ผ่านมา ล่าสุด ๓ ตำบล น้ำลดระดับลงแล้ว

ว่าที่ ร.ต.สมบัติ สิงห์คาร นายอำเภอเงาะไอร้อย จ.นราธิวาส เดินทางพร้อมด้วย พ.ท.ศักดิ์สม พรหมแพทย์ เสนาธิการ หน่วยเฉพาะกิจ กรมทหารพรานที่ ๔๘ ร.ท.ประภิศ แก้วไข่ ผบ.ร้อยทพ.ที่ ๔๘๐๘ และ ร.ต.สมศักดิ์ สาวีสัย ชุดสันติสุข ที่ ๔๐๓ นำถุงยังชีพพระราชทาน จำนวน ๑๕ ชุด เดินทางไปมอบเพื่อให้ความช่วยเหลือบรรเทาทุกข์แก่ราษฎรที่ประสบอุทกภัย ในพื้นที่ บ.บาโงดุดุง ม.๔ ม.๕ และ ม.๖ ต.จวบ อ.เงาะไอร้อย หลังเกิดฝนตกมาอย่างหนักในช่วงหลายวันที่ผ่านมาทำให้น้ำเข้าท่วมเอ่อในบ้านเรือนของชาวบ้าน สูงประมาณ ๑ เมตร โดยในวันนี้น้ำระดับน้ำในลดระดับลงแล้ว ซึ่งการให้ความช่วยเหลือเบื้องต้นในครั้งนี้สร้างความดีใจแก่ชาวบ้านที่เดือดร้อนเป็นอย่างมาก

อย่างไรก็ตาม ในพื้นที่ อ.เจาะไอร้อง ได้รับผลกระทบจากสถานการณ์น้ำท่วม จำนวน ๓ ตำบล คือ ต.จวบ ต.บุกิต และ ต.มะรือโบออก โดยราษฎรได้รับความเดือดร้อนประมาณ ๓๐๐ คน รวม ๖๐ ครัวเรือน ซึ่งเจ้าหน้าที่จะได้เข้าให้ความช่วยเหลือในโอกาสต่อไป (ไอ เอ็น เอ็น)

