



รายงานการเฝ้าระวังติดตามสถานการณ์น้ำ ๒๔ ชั่วโมง

ศูนย์ป้องกันวิกฤติน้ำ กรมทรัพยากรน้ำ กระทรวงทรัพยากรธรรมชาติและสิ่งแวดล้อม
โทรศัพท์ ๐ ๒๒๘๘ ๖๖๓๑ โทรสาร ๐ ๒๒๘๘ ๖๖๒๙ <http://www.dwr.go.th>

รายงานฉบับที่ ๗๓๐/๒๕๖๐

เวลา ๐๘.๐๐ น.

วันที่ ๖ มกราคม ๒๕๖๐

เรื่อง รายงานการเฝ้าระวังติดตามสถานการณ์น้ำ ๒๔ ชั่วโมง

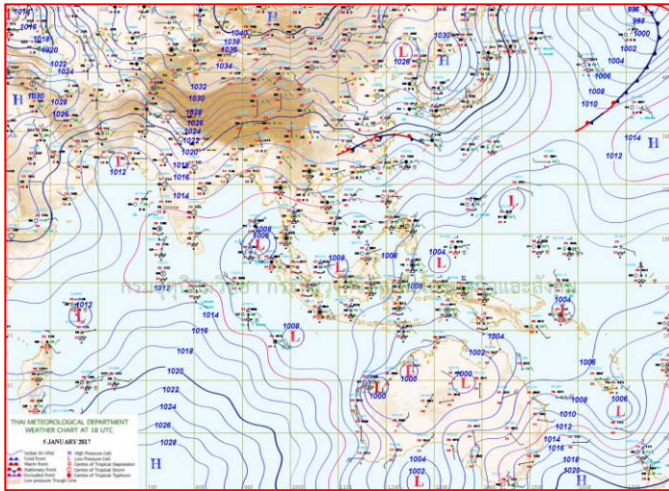
เรียน รมว.ทส. เลขานุการ รมว.ทส. ปกท.ทส. รอง ปกท.ทส. อทท. รอง อทท. และหน่วยงานที่เกี่ยวข้อง

กรมทรัพยากรน้ำขอรายงานการเฝ้าระวังและติดตามสถานการณ์น้ำ ประจำวันที่ ๖ มกราคม ๒๕๖๐ ดังนี้

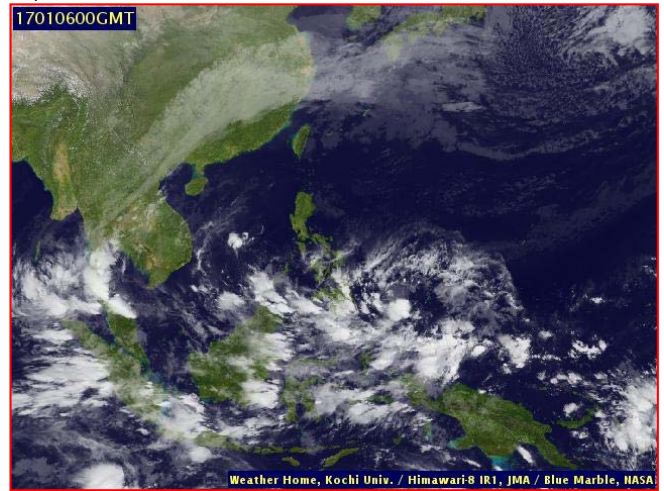
๑. สภาวะอากาศ ณ เวลา ๐๖.๐๐ น. (ที่มา: กรมอุตุนิยมวิทยา)

พยากรณ์อากาศ ๒๔ ชั่วโมงข้างหน้า ภาคใต้ยังคงมีฝนตกหนักถึงหนักมากบางแห่งบริเวณจังหวัดเพชรบุรี ประจวบคีรีขันธ์ ชุมพร สุราษฎร์ธานี นครศรีธรรมราช พัทลุง ภูเก็ต และกระบี่ ขอให้ประชาชนระวังอันตรายจากฝนตกหนักไว้ด้วย โดยฝนจะลดลงในวันที่ ๘ ม.ค. ๒๕๖๐ ส่วนคลื่นลมบริเวณอ่าวไทยและอันดามันมีกำลังแรง โดยมีคลื่นสูง ๒-๓ เมตร ขอให้ประชาชนบริเวณชายฝั่งภาคใต้ฝั่งตะวันออกระวังอันตรายจากคลื่นลมแรงที่ซัดเข้าหาฝั่ง และชาวเรือเดินเรือด้วยความระมัดระวัง เรือเล็กบริเวณอ่าวไทยควรงดออกจากฝั่งต่อไปอีก ๑-๒ วัน และติดตามข่าวพยากรณ์อากาศจากกรมอุตุนิยมวิทยาอย่างใกล้ชิด

สำหรับประเทศไทยตอนบนยังคงมีอากาศเย็นโดยทั่วไปกับมีฝนฟ้าคะนองบางแห่งในภาคเหนือ ภาคกลาง ภาคตะวันออก และภาคตะวันออกเฉียงเหนือ ขอให้ประชาชนบริเวณดังกล่าวดูแลสุขภาพเนื่องจากสภาพอากาศที่เปลี่ยนแปลงไว้ด้วย

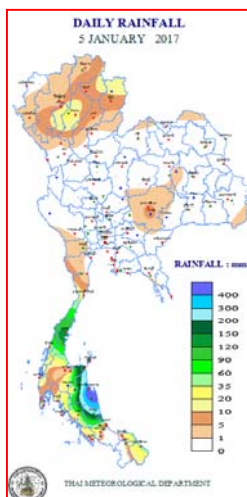


แผนที่อากาศ วันที่ ๖ ม.ค. ๒๕๖๐ เวลา ๐๑.๐๐ น.



ภาพถ่ายจากดาวเทียม วันที่ ๖ ม.ค. ๒๕๖๐ เวลา ๐๗.๐๐ น.

๒. ปริมาณฝนสะสม ณ เวลา ๐๗.๐๐ น. (เมื่อวาน) - ๐๗.๐๐ น. (วันนี้) (ที่มา: กรมอุตุนิยมวิทยา)

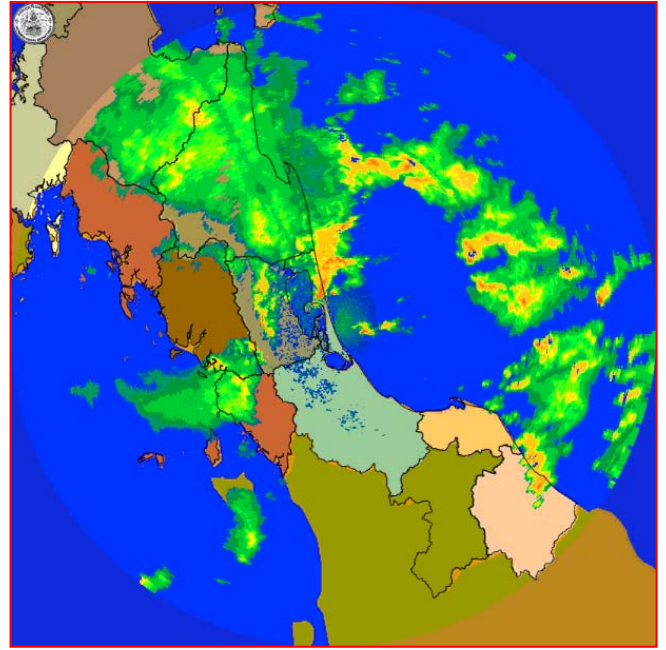


จุดตรวจวัด	ปริมาณฝน (มม.)
จ.นครศรีธรรมราช (สภข.)	๖๑๕.๖
จ.นครศรีธรรมราช	๓๙๙.๘
จ.พัทลุง (สภข.)	๒๒๘.๒
จ.สุราษฎร์ธานี (สภข.)	๑๖๗.๐
จ.ชุมพร (สวี่ สภข.)	๑๔๕.๖
จ.สุราษฎร์ธานี (เกาะสมุย)	๑๓๕.๖
จ.นราธิวาส	๔๒.๒

๓. เรดาร์ตรวจอากาศ ณ วันที่ ๖ มกราคม ๒๕๖๐ (ที่มา: กรมอุตุนิยมวิทยา)



สถานีสุวรรณภูมิ เวลา ๐๘.๓๐ น.



สถานีสงขลา เวลา ๐๘.๓๐ น.

จากเรดาร์ตรวจอากาศ จะพบว่ามียกุ่มเมฆฝนกระจายบริเวณภาคตะวันออก และภาคใต้ตอนล่าง

๔. สถานการณ์น้ำในอ่างเก็บน้ำขนาดใหญ่ ณ วันที่ ๕ มกราคม ๒๕๖๐ (ที่มา: กรมชลประทาน)

สภาพน้ำในอ่างเก็บน้ำขนาดใหญ่ ปริมาณน้ำในอ่างฯ ๔๘,๙๙๒ ล้าน ลบ.ม. คิดเป็นร้อยละ ๖๙ (ปริมาณน้ำใช้การได้ ๒๕,๔๖๖ ล้าน ลบ.ม. คิดเป็นร้อยละ ๕๔) ปริมาณน้ำในอ่างฯ เทียบกับปี ๒๕๕๘ (๓๙,๕๒๔ ล้าน ลบ.ม. คิดเป็นร้อยละ ๕๖) มากกว่าปี ๒๕๕๘ จำนวน ๙,๔๖๘ ล้าน ลบ.ม. ปริมาณน้ำไหลลงอ่างฯ จำนวน ๓๙.๔๒ ล้าน ลบ.ม. ปริมาณน้ำระบายจำนวน ๘๘.๐๓ ล้าน ลบ.ม. สามารถรับน้ำได้อีก ๒๑,๗๖๕ ล้าน ลบ.ม. ในช่วงฤดูแล้งตั้งแต่วันที่ ๑ พฤศจิกายน ๒๕๕๙ ถึงปัจจุบัน ปริมาณน้ำไหลลงอ่างฯสะสม จำนวน ๔,๖๘๖ ลบ.ม. ปริมาณน้ำระบายสะสม จำนวน ๔,๐๔๗ ล้าน ลบ.ม.

อ่างเก็บน้ำ	ปริมาณน้ำในอ่าง		ปริมาณน้ำใช้การได้		ปริมาณน้ำไหลลงอ่าง		ปริมาณน้ำระบาย		ปริมาณน้ำรับได้อีก (ล้าน ม. ^๓) (ความจุที่ รนส.- ปริมาณน้ำปัจจุบัน)
	ปริมาณ (ล้าน ม. ^๓)	% น้ำเก็บกัก	ปริมาณ (ล้าน ม. ^๓)	% น้ำใช้การ	วันนี้ (ล้าน ม. ^๓)	เมื่อวาน (ล้าน ม. ^๓)	วันนี้ (ล้าน ม. ^๓)	เมื่อวาน (ล้าน ม. ^๓)	
๑.ภูมิพล	๖,๙๙๔	๕๒	๓,๑๙๔	๓๓	๓.๕๔	๑.๖๙	๑๐.๐๐	๑๐.๐๐	๖,๔๖๘
๒.สิริกิติ์	๗,๒๒๕	๗๖	๔,๓๗๕	๖๖	๔.๗๔	๔.๗๘	๒๒.๑๐	๒๒.๑๕	๓,๔๑๕
๓.จุฬารัตน์	๑๕๒	๙๓	๑๑๕	๙๑	๐.๑๒	๐.๑๐	๐.๕๒	๐.๕๐	๕๕
๔.อุบลรัตน์	๒,๐๗๗	๘๕	๑,๔๙๖	๘๑	๑.๔๖	๑.๔๕	๙.๑๔	๙.๒๖	๓๕๔
๕.ลำปาว	๑,๐๗๔	๕๔	๙๗๔	๕๒	๐.๐๐	๐.๐๐	๓.๘๑	๓.๓๑	๑,๓๗๖
๖.สิรินธร	๑,๕๗๓	๘๐	๗๔๑	๖๕	๐.๐๐	๐.๘๖	๑.๓๒	๐.๐๐	๓๙๓
๗.ป่าสักชลสิทธิ์	๘๓๒	๘๗	๘๒๙	๘๗	๐.๕๑	๑.๙๑	๕.๒๒	๕.๒๑	๑๒๘
๘.ศรีนครินทร์	๑๓,๕๗๘	๗๗	๓,๓๑๓	๔๔	๑.๖๗	๑๐.๓๒	๖.๐๐	๖.๐๒	๕,๒๗๒
๙.ชีรีลาดกรอง	๕,๖๗๘	๖๔	๒,๖๖๖	๔๖	๔.๙๑	๑.๙๔	๑๐.๐๗	๑๐.๑๐	๕,๓๒๒
๑๐.ขุนด่านปราการชล	๒๐๓	๙๑	๑๙๘	๙๐	๐.๐๑	๐.๐๑	๑.๑๗	๑.๑๗	๒๓
๑๑.รัชชประภา	๔,๙๓๗	๘๘	๓,๕๘๕	๘๔	๓.๕๒	๒.๒๕	๓.๐๔	๑.๗๗	๑,๖๘๓
๑๒.บางบาล	๗๐๙	๔๙	๔๓๒	๓๗	๑๓.๖๓	๒๒.๕๔	๐.๐๐	๐.๐๐	๙๖๕

๕. สถานการณ์น้ำในประเทศ ณ วันที่ ๒ - ๖ มกราคม ๒๕๖๐ (ที่มา: กรมชลประทาน)

สถานี	แม่น้ำ	อำเภอ	จังหวัด	ระดับตลิ่ง (ม.รทก.)	ระดับน้ำ (ม.รทก.)					แนวโน้ม
					จันทร์	อังคาร	พุธ	พฤหัสบดี	ศุกร์	
					๒ ม.ค.	๓ ม.ค.	๔ ม.ค.	๕ ม.ค.	๖ ม.ค.	
P.๑	ปิง	เมือง	เชียงใหม่	๓.๗๐	๑.๑๔	๑.๒๑	๑.๑๗	๑.๑๕	๑.๒๗	เพิ่มขึ้น
W.๑C	วัง	เมือง	ลำปาง	๕.๒๐	-๐.๔๑	-๐.๔๕	-๐.๔๔	-๐.๔๔	-๐.๕๗	ลดลง
Y.๔	ยม	เมือง	สุโขทัย	๗.๔๕	๑.๐๒	๐.๗๒	๐.๖๒	๐.๕๑	๑.๒๔	เพิ่มขึ้น
N.๗A	น่าน	เมือง	พิจิตร	๑๐.๗๘	๓.๒๓	๒.๘๔	๒.๗๘	๒.๘๓	๒.๙๑	เพิ่มขึ้น
C.๑๓	เจ้าพระยา	สรรพยา	ชัยนาท	๑๖.๓๔	๑๕.๐๐	๑๕.๐๕	๑๕.๑๐	๑๕.๐๗	๑๕.๐๐	ลดลง
M.๖A	มูล	สตึก	บุรีรัมย์	๖.๐๐	๑.๐๕	๑.๐๑	๐.๙๗	๐.๙๙	๐.๙๙	ทรงตัว
M.๗	มูล	เมือง	อุบลราชธานี	๗.๐๐	๑.๘๖	๑.๘๓	๑.๗๘	๑.๗๑	๑.๖๘	ลดลง
M.๑๙๑	ลำตะคอง	เมือง	นครราชสีมา	๓.๐๐	๐.๗๕	๐.๗๒	๐.๗๒	๐.๗๑	๐.๗๔	เพิ่มขึ้น
M.๑๕๙	ลำชี	จอมพระ	สุรินทร์	๑๑.๓๐	๒.๒๔	๒.๓๔	๒.๒๕	๒.๒๐	***	***
M.๙๕	ลำเสียวใหญ่	สุวรรณภูมิ	ร้อยเอ็ด	๓.๒๐	๒.๓๒	๒.๓๑	๒.๓๑	๒.๒๘	๒.๒๗	ลดลง
X.๖๔	คลองท่าแซะ	ท่าแซะ	ชุมพร	๑๗.๑๓	๘.๐๔	๗.๙๖	๘.๑๔	๘.๕๖	๑๒.๑๔	เพิ่มขึ้น
X.๑๔๙	คลองกลาย	นบพิตำ	นครศรีธรรมราช	๓๓.๙๖	๒๙.๕๘	๒๙.๓๖	๓๑.๐๕	๓๒.๐๕	๓๑.๔๐	ลดลง
X.๒๗๔	แม่น้ำโก-ลก	แว้ง	นราธิวาส	๒๒.๔๐	๒๒.๔๘	๒๔.๒๒	๒๒.๒๙	๒๐.๖๐	๒๐.๒๒	ลดลง
X.๓๗A	แม่น้ำตาปี	พระแสง	สุราษฎร์ธานี	๑๐.๗๖	๗.๘๖	๘.๕๐	๘.๘๕	๙.๒๔	๙.๗๐	เพิ่มขึ้น

*** ยังไม่ได้รับรายงาน

สถานการณ์น้ำในพื้นที่ลุ่มน้ำโขง ณ วันที่ ๕ มกราคม ๒๕๖๐ (ที่มา:MRC: Mekong River Commission)

สถานี	ระดับตลิ่ง(เมตร)	ระดับน้ำ (เมตร)	ต่ำกว่าระดับตลิ่ง (เมตร)	แนวโน้ม
อ.เชียงแสน จ.เชียงราย	๑๒.๘๐	-	-	-
อ.เชียงคาน จ.เลย	๑๖.๐๐	๖.๐๔	๙.๙๖	ลดลง
อ.เมือง จ.หนองคาย	๑๒.๒๐	๓.๑๔	๙.๐๖	ลดลง
อ.เมือง จ.นครพนม	๑๒.๕๐	๒.๓๙	๑๐.๑๑	ลดลง
อ.เมือง จ.มุกดาหาร	๑๒.๐๐	๒.๕๓	๙.๔๗	ลดลง
อ.โขงเจียม จ.อุบลราชธานี	๑๔.๕๐	๒.๘๔	๑๑.๖๖	ลดลง

๖. สถานการณ์เตือนภัย Early Warning ณ วันที่ ๖ มกราคม ๒๕๖๐ (ที่มา: สำนักวิจัย พัฒนาและอุทกวิทยา กรมทรัพยากรน้ำ)

[เวลา ๑๕.๐๐ น.(เมื่อวาน) - ๐๘.๐๐ น. (วันนี้)]

การแจ้งเตือน	สถานี	การแจ้งเตือน
เตือนสีแดง (อพยพ)	บ้านหน้าเหมือง ต.ควนทอง อ.ชนอม จ.นครศรีธรรมราช	ปริมาณฝนสะสม ๑๒ ชั่วโมง ๒๖๑.๕ มิลลิเมตร
เตือนสีเหลือง (เตือนภัย)	บ้านห้วยใหญ่ ต.นาสัก อ.สวี จ.ชุมพร	ปริมาณฝนสะสม ๑๒ ชั่วโมง ๑๓๙.๐ มิลลิเมตร
	บ้านโคกไทร ต.คลองเฉลิม อ.กงหรา จ.พัทลุง	ปริมาณฝนสะสม ๑๒ ชั่วโมง ๒๔๓.๐ มิลลิเมตร
เตือนสีเขียว (เฝ้าระวัง)	บ้านหนองปลา ต.ท่าหิน อ.สวี จ.ชุมพร	ปริมาณฝนสะสม ๑๒ ชั่วโมง ๑๐๐.๕ มิลลิเมตร

*ได้รับข้อมูลจากทาง Social Media โดยโปรแกรม Line ศูนย์อุทกภัย ทน.

๗. สถานการณ์ธรณีพิบัติ ณ วันที่ ๖ มกราคม ๒๕๖๐ (ที่มา : กรมทรัพยากรธรณี)

ไม่มีสถานการณ์ธรณีพิบัติภัย

๘. เหตุการณ์วิกฤตน้ำปัจจุบัน ณ วันที่ ๖ มกราคม ๒๕๖๐ [เวลา ๑๕.๐๐ น.(เมื่อวาน) - ๐๘.๐๐ น. (วันนี้)]

กรมทางหลวง (ทล.) เปิดเผยว่า ฝนยังตกหนักในพื้นที่ทางหลวงหมายเลข ๔๑ กิโลเมตรที่ ๖๑+๗๐๐ ถึง ๖๒+๓๐๐ บริเวณหน้าโรงพยาบาลหลังสวน จ.ชุมพร และกิโลเมตรที่ ๖๕+๘๐๐

บริเวณหน้าสำนักงานหมวดทางหลวงหลังสวน ส่งผลให้ไม่สามารถสัญจรผ่านไปมาได้ เนื่องจากระดับน้ำสูง ๔๐ เซนติเมตร จึงแนะนำผู้ใช้รถให้ไปใช้ทางหลวงหมายเลข ๔ ทางไป จ. ระนอง แทน

๙. สถานการณ์อุทกภัย ณ วันที่ ๖ มกราคม ๒๕๕๖๐ (ที่มา : กรมป้องกันและบรรเทาสาธารณภัย)

สถานการณ์อุทกภัย วาตภัย และน้ำป่าไหลหลาก ในพื้นที่จังหวัดภาคใต้

ตั้งแต่วันที่ ๑ มกราคม ๒๕๖๐ - ปัจจุบัน ยังคงมีสถานการณ์ ๙ จังหวัด (พัทลุง นราธิวาส ยะลา สงขลา ปัตตานี ตรัง นครศรีธรรมราช สุราษฎร์ธานี ชุมพร) ๖๘ อำเภอ ๓๘๑ ตำบล ๒,๕๐๗ ได้แก่ จ.พัทลุง ๑๑ อำเภอ (อ.เมืองฯ กงหรา ศรีนครินทร์ ควนขนุน ปากพะยูน ศรีบรรพต เขาชัยสน ป่าบอน บางแก้ว ป่าพระยอม ตะโหนด) ๕๒ ตำบล ๕๐๗ หมู่บ้าน จ.นราธิวาส ๑๓ อำเภอ (อ.เมือง ธาระแงะ รือเสาะ ศรีสาคร แวง สุคีริน สุโหงโกลก สุโหงปาดี จะนะ เจาะไอร้อง ยี่งอ ตากใบ บาเจาะ) ๗๕ ตำบล ๕๐๒ หมู่บ้าน จ.ยะลา ๔ อำเภอ (อ.เมืองฯ รามัน ยะหา บันนังสตา) ๓๕ ตำบล ๑๕๙ หมู่บ้าน จ.สงขลา ๗ อำเภอ (อ.หาดใหญ่ นาทม่อม สะเตา สะบ้าย้อย ควนเนียง รัตภูมิ คลองหอยโข่ง) ๒๙ ตำบล ๑๘๙ หมู่บ้าน จ.ปัตตานี ๖ อำเภอ (อ.โคกโพธิ์ ยะรัง กะพ้อ หนองจิก เมืองฯ สายบุรี) ๓๖ ตำบล ๑๑๑ หมู่บ้าน และ จ.ตรัง ๔ อำเภอ (อ.นาโยง รัชฎา เมืองฯ ห้วยยอด) ๒๑ ตำบล ๑๘๕ หมู่บ้าน เสียชีวิต ๖ ราย (จ.สงขลา ๒ ราย นราธิวาส ๒ ราย นครศรีธรรมราช ๒ ราย)

๑๐. การคาดหมายลักษณะอากาศ ๗ วันข้างหน้า (ระหว่างวันที่ ๖ - ๑๑ มกราคม ๒๕๖๐)

ในช่วงวันที่ ๕ - ๖ ม.ค. ๖๐ บริเวณประเทศไทยตอนบนอุณหภูมิเปลี่ยนแปลงเล็กน้อยกับมีหมอกในตอนเช้า แต่ยังมีอากาศเย็นโดยทั่วไป โดยบริเวณภาคเหนือจะมีฝนตกบางแห่ง สำหรับภาคใต้มีฝนตกหนักถึงหนักมากบางแห่ง ส่วนคลื่นลมบริเวณอ่าวไทยมีกำลังแรง โดยมีคลื่นสูง ๒-๓ เมตร ส่วนในช่วงวันที่ ๗ - ๑๑ ม.ค. ๖๐ บริเวณประเทศไทยตอนบนยังคงมีอากาศเย็นและมีฝนเพิ่มขึ้น สำหรับภาคใต้ตอนบนมีฝนเพิ่มขึ้น ส่วนภาคใต้ตอนล่างมีฝนลดลง ส่วนคลื่นลมบริเวณอ่าวไทยและอันดามันมีกำลังปานกลางข้อควรระวัง

ในช่วงวันที่ ๕ - ๖ ม.ค. ๖๐ ขอให้ประชาชนบริเวณประเทศไทยตอนบนดูแลสุขภาพเนื่องจากสภาพอากาศที่เปลี่ยนแปลงไว้ด้วย และในช่วงวันที่ ๕ - ๗ ม.ค. ๖๐ ประชาชนในภาคใต้ตอนบนระวังอันตรายจากฝนตกหนักถึงหนักมาก และปริมาณฝนที่ตกสะสม ส่วนชาวเรือบริเวณอ่าวไทยและทะเลอันดามันควรเดินเรือด้วยความระมัดระวังในบริเวณที่มีฝนฟ้าคะนองในช่วงเวลาดังกล่าว

จึงเรียนมาเพื่อโปรดทราบ

นายวรศาสตร์ อภัยพงษ์
อธิบดีกรมทรัพยากรน้ำ