

สรุปสถานการณ์น้ำของประเทศ วันที่ ๑๒ เมษายน ๒๕๖๐

๑. **ฝน** การคาดหมายปริมาณฝน (มิลลิเมตร) เดือน เมษายน พฤษภาคม และมิถุนายน ๒๕๖๐ เปรียบเทียบกับค่าปกติ [ค่าปกติ = ค่าเฉลี่ยฝนในคาบ ๓๐ ปี (๒๕๒๔ - ๒๕๕๓)] มีรายละเอียดตามตาราง/

ภาค/เดือน (ปริมาณฝนคาดการณ์)	เมษายน		พฤษภาคม		มิถุนายน	
	ค่าประมาณ (มม.)	ความหมาย	ค่าประมาณ (มม.)	ความหมาย	ค่าประมาณ (มม.)	ความหมาย
เหนือ	๗๐ - ๑๐๐ มม.	สูงกว่าค่าปกติเล็กน้อย	๑๖๐ - ๒๐๐ มม.	ใกล้เคียงค่าปกติ	๑๔๐ - ๑๘๐ มม.	ใกล้เคียงค่าปกติ
ตะวันออกเฉียงเหนือ	๘๐ - ๑๐๐ มม.	สูงกว่าค่าปกติเล็กน้อย	๑๗๐ - ๒๒๐ มม.	ใกล้เคียงค่าปกติ	๑๘๐ - ๒๓๐ มม.	ใกล้เคียงค่าปกติ
กลาง	๘๐ - ๑๐๐ มม.	สูงกว่าค่าปกติเล็กน้อย	๑๕๐ - ๑๙๐ มม.	ใกล้เคียงค่าปกติ	๑๓๐ - ๑๗๐ มม.	ใกล้เคียงค่าปกติ
ตะวันออกเฉียงเหนือ	๑๐๐ - ๑๔๐ มม.	สูงกว่าค่าปกติเล็กน้อย	๒๐๐ - ๒๕๐ มม.	ใกล้เคียงค่าปกติ	๒๔๐ - ๒๙๐ มม.	ใกล้เคียงค่าปกติ
ภาคใต้ฝั่งตะวันออก	๗๐ - ๑๐๐ มม.	สูงกว่าค่าปกติเล็กน้อย	๑๒๐ - ๑๖๐ มม.	ใกล้เคียงค่าปกติ	๙๐ - ๑๓๐ มม.	ใกล้เคียงค่าปกติ
ภาคใต้ฝั่งตะวันตก	๑๖๐ - ๒๐๐ มม.	สูงกว่าค่าปกติเล็กน้อย	๒๘๐ - ๓๓๐ มม.	ใกล้เคียงค่าปกติ	๒๘๐ - ๓๓๐ มม.	ใกล้เคียงค่าปกติ
กรุงเทพฯ และปริมณฑล	๙๐ - ๑๒๐ มม.	สูงกว่าค่าปกติเล็กน้อย	๒๒๐ - ๒๗๐ มม.	ใกล้เคียงค่าปกติ	๑๔๐ - ๑๘๐ มม.	ใกล้เคียงค่าปกติ

ที่มาข้อมูล : กรมอุตุนิยมวิทยา พยากรณ์อากาศ ๓ เดือน (http://www.tmd.go.th/month_forecast.php)

ปริมาณฝน ณ วันที่ ๑๐ เมษายน ๒๕๖๐	หน่วย	เหนือ	กลาง	ต่อ.เฉียงเหนือ	ตะวันออก	ตะวันตก	ใต้	ทั้งประเทศ
ฝนสูงสุด ๒๔ ชม.	มม.	๑๕.๕		๑.๗	๐.๒	๓.๗	๔๐.๘	๔๐.๘
สถานีอุตุนิยมวิทยา		อุ้มผาง ตาก	ไม่มีฝน	เลย	สระแก้ว	ทองพูนภูมิ กาญจนบุรี	หาดใหญ่ สงขลา	หาดใหญ่ สงขลา
ฝนสะสมปี ๕๙	มม.	๕๕.๑ } +๒๐.๗	๗๒.๕ } + ๗.๔	๕๘.๓ } +๔๕.๔	๑๐๒.๔ } +๑๐๕.๔	๔๘.๘ } +๔๕.๗	๑๕๐.๘ } +๖๙๐.๘	๘๖๐ } +๑๙๐.๓
ฝนสะสมปี ๖๐	มม.	๗๕.๗ } +๒๗%	๗๙.๙ } + ๙%	๑๐๓.๗ } + ๔๓.๘%	๒๐๗.๙ } +๕๑%	๙๔.๕ } +๔๘%	๘๔๐.๗ } + ๘๒%	๒๗๖.๓ } + ๖๙%
ฝนสะสม ๓๐ ปี	มม.	๖๖.๙	๘๑.๕	๙๖.๘	๑๔๑.๐	๗๔.๐	๒๒๗.๓	๑๑๖.๕

ที่มาข้อมูล : กรมอุตุนิยมวิทยา สรุปลักษณะอากาศรายวัน (<http://www.tmd.go.th/climate/climate.php>)

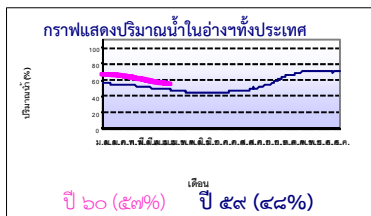
ปริมาณฝนสูงสุด ๒๔ ชม.เพิ่มเติม กรมอุตุนิยมวิทยาได้รายงานเพิ่มเติมโดยการบันทึกของเจ้าหน้าที่เป็นรายวัน ณ เวลา ๐๗.๐๐ น.ของวันนี้ ปริมาณฝนสูงสุดวันนี้เท่ากับ ๗๓.๐ มม. ที่ อ.แม่ลาน จ.ปัตตานี

๒. น้ำในอ่างเก็บน้ำขนาดใหญ่



ปริมาณน้ำในอ่าง	หน่วย	เหนือ	กลาง	ต่อ.เฉียงเหนือ	ตะวันออก	ตะวันตก	ใต้	ทั้งประเทศ
น้ำในอ่างปี ๕๙	ล้าน(ลบ.ม) %	๘,๗๐๘ ๓๕%	๓๙๑ ๒๙%	๒,๕๗๑ ๓๑%	๔๙๓ ๓๓%	๑๖,๓๑๑ ๖๑%	๕,๓๒๕ ๖๕%	๓๓,๘๖๔ ๔๘%
น้ำในอ่างปี ๖๐	ล้าน(ลบ.ม) %	๑๑,๗๘๗ } +๓๓%	๕๖๘ } +๑๓%	๓,๗๓๑ } +๑๔%	๖๐๐ } + ๗%	๑๗,๔๒๙ } + ๕%	๖,๑๙๖ } +๑๑%	๔๐,๔๒๒ } + ๙%
๑๑ เม.ย. ๖๐		๔๘%	๔๒%	๔๕%	๔๐%	๖๖%	๗๖%	๕๗%
น้ำในอ่างปี ๕๘	ล้าน(ลบ.ม) %	๑๒,๓๐๙ } -๔%	๓๓๕ } +๑๔%	๒,๙๘๕ } + ๖%	๑๕๑ } + ๒๒%	๑๗,๘๒๘ } -๑%	๔,๗๕๙ } + ๘๘%	๓๘,๓๖๘ } + ๑%
๑๑ เม.ย. ๕๘		๕๒%	๒๘%	๓๙%	๑๘%	๖๗%	๕๘%	๕๖%

ที่มาข้อมูล : กรมชลประทาน ตารางสรุปข้อมูลอ่างขนาดใหญ่ทั่วประเทศ (http://water.rid.go.th/flood/flood/res_table.htm)



หมายเหตุ ๑. อ่างที่มีปริมาณน้ำต่ำกว่า ๕๐% ของความจุมี ๒๑ อ่าง คือ ๑.แม่กวัง (๑๘%) ๒.คลองสี่ยึด (๒๔%) ๓.ลำตะคอง (๒๖%) ๔.ลำปาว (๒๙%) ๕.ลำแซะ (๓๒%) ๖.น้ำพุ (๓๔%) ๗.ป่าสัก (๓๔%) ๘.น้ำอูน (๓๖%) ๙.ขุนด่านฯ (๓๘%) ๑๐.แควน้อย (๓๙%) ๑๑.ประแสร์ (๔๐%) ๑๒.แม่จัต (๔๒%) ๑๓.มูลบน (๔๓%) ๑๔.ภูมิล (๔๔%) ๑๕.แก่งกระจาน (๔๔%) ๑๖.นฤปดินทรจินดา (๔๖%) ๑๗.ลำพระเพลิง (๔๖%) ๑๘.ปราจีนบุรี (๔๖%) ๑๙.ลำน้ำทรง (๔๖%) ๒๐.ห้วยหลวง (๔๖%) และ ๒๑.จุฬารามย์ (๔๙%)

๒. อ่างที่มีปริมาณน้ำเก็บกักตั้งแต่ ๘๐% ของความจุ มี ๑ อ่าง ได้แก่ ๑.รัชชประภา (๘๒%)

๓. สรุปสถานการณ์น้ำในแม่น้ำและลุ่มน้ำสำคัญ

กรมชลประทาน : (<http://www.rid.go.th/๒๐๐๙/>)

- **สรุปสถานการณ์น้ำทั่วประเทศ** (ศูนย์ประมวลวิเคราะห์สถานการณ์น้ำ: สรุปสถานการณ์น้ำประจำวัน) (๑๑ เม.ย.๖๐) : **สถานการณ์น้ำที่อยู่ในเกณฑ์น้ำน้อย** ได้แก่ สถานี P.๑ จ.เชียงใหม่ สถานี P.๓A จ.กำแพงเพชร, สถานี P.๑๗ จ.นครสวรรค์, สถานี W.๔A จ.ตาก, สถานี Y.๑ C จ.แพร่, สถานี N.๑ จ.น่าน, , สถานี Kgt.๑๐ จ.สระแก้ว, สถานี M.๙ จ.ศรีสะเกษ, สถานี N.๕A จ.พิษณุโลก, สถานี N.๖๗ จ.นครสวรรค์, สถานี M.๖A จ.บุรีรัมย์, สถานี M.๗ จ.อุบลราชธานี, สถานี Kgt.๓ จ.ปราจีนบุรี และสถานี X.๑๕๘ จ.ชุมพร, **สถานการณ์น้ำที่อยู่ในเกณฑ์ปกติ** ได้แก่ สถานี Y.๑๖ จ.พิษณุโลก และสถานี X.๓๗A จ.สุราษฎร์ธานี และสถานี X.๑๐๙A จ.นราธิวาส **แนวโน้มระดับน้ำ** แม่น้ำโขง แม่น้ำวัง แม่น้ำน่าน แม่น้ำพระสทิง และแม่น้ำท่าตะเภา มีแนวโน้มระดับน้ำลดลง แม่น้ำมูล และแม่น้ำยม มีแนวโน้มระดับน้ำทรงตัว แม่น้ำบางปะกง แม่น้ำตาปี และแม่น้ำ-โลก มีแนวโน้มระดับน้ำเพิ่มขึ้น

กรมทรัพยากรน้ำ : (<http://www.dwr.go.th/home>)

สำนักวิจัย พัฒนา และอุทกวิทยา (<http://division.dwr.go.th/brdh/>)

- ระบบปฏิบัติการเฝ้าระวัง และเตือนภัยล่วงหน้า น้ำหลาก - ดินถล่ม (Early Warning) ณ วันที่ ๑๐ เม.ย. ๖๐ :- ไม่มีการเตือนภัย -
- สถานการณ์น้ำในแม่น้ำโขง (MRC: Mekong River Commission) ณ วันที่ ๑๐ เม.ย. ๖๐ ที่สถานีเชียงแสน เชียงคาน หนองคาย นครพนม มุกดาหาร และโขงเจียม วัดระดับน้ำได้ ๓.๘๓, ๖.๑๒, ๓.๗๒, ๒.๕๙, ๒.๗๗ และ ๓.๐๙ เมตร ตามลำดับ เปรียบเทียบกับตลิ่ง มีค่าเท่ากับ -๘.๙๗, -๙.๘๘, -๘.๙๓, -๙.๙๑, -๙.๒๓ และ -๑๑.๑๑ เมตร ตามลำดับ **แนวโน้มระดับน้ำท่า** สถานีเชียงแสน เชียงคาน หนองคาย นครพนม และโขงเจียม มีแนวโน้มระดับน้ำลดลง สถานีมุกดาหาร มีแนวโน้มระดับน้ำเพิ่มขึ้น

ศูนย์ป้องกันวิกฤติน้ำ (<http://mekhala.dwr.go.th/main/>) และ **line:รายงานสถานการณ์น้ำ** : ระบบติดตามและเฝ้าระวังสถานการณ์น้ำ ประกอบด้วย

- โครงการสำรวจติดตั้งระบบตรวจวัดสถานภาพน้ำทางไกลอัตโนมัติ (ในกลุ่มน้ำ) ได้แก่
- สถานการณ์น้ำของสถานีโทรมาตรลุ่มน้ำเจ้าพระยา (ณ วันที่ ๑๐ เม.ย.๖๐) ลุ่มน้ำเจ้าพระยา ปัจจุบันสถานการณ์น้ำในลำน้ำโดยทั่วไปยังคงอยู่ในภาวะปกติ (ระดับน้ำต่ำกว่าระดับตลิ่งต่ำสุด) แต่มีบางพื้นที่มีระดับน้ำลดลงกว่าเมื่อวาน

- สถานการณ์น้ำของสถานีโทรมาตรลุ่มน้ำยม-น่าน (ณ วันที่ ๑๐ เม.ย.๖๐) ลุ่มน้ำยม-น่าน ปัจจุบันสถานการณ์น้ำในลำน้ำโดยทั่วไปยังคงอยู่ในภาวะปกติ (ระดับน้ำต่ำกว่าระดับตลิ่งต่ำสุด) ระดับน้ำในลำน้ำยมและลำน้ำน่านส่วนใหญ่มีแนวโน้มทรงตัว
- สถานการณ์น้ำของสถานีโทรมาตรลุ่มน้ำบางปะกง-ปราจีนบุรี (ณ วันที่ ๗ เม.ย.๖๐) ลุ่มน้ำบางปะกง ปัจจุบันสถานการณ์น้ำในลำน้ำโดยทั่วไปยังคงอยู่ในภาวะปกติ (ระดับน้ำต่ำกว่าระดับตลิ่งต่ำสุด) ระดับน้ำในลำน้ำส่วนใหญ่มีแนวโน้มลดลง
- สถานการณ์น้ำของสถานีโทรมาตรลุ่มน้ำโขง ชี มูล (ณ วันที่ ๑๐ เม.ย.๖๐) ลุ่มน้ำโขง ชี มูล ปัจจุบันสถานการณ์น้ำในลำน้ำโดยทั่วไปยังคงอยู่ในภาวะปกติ (ระดับน้ำต่ำกว่าระดับตลิ่งต่ำสุด) ระดับน้ำในลำน้ำส่วนใหญ่มีแนวโน้มเพิ่มขึ้น
- สถานการณ์น้ำของสถานีโทรมาตรลุ่มน้ำทะเลสาบสงขลา (ณ วันที่ ๑๑ เม.ย.๖๐) ลุ่มน้ำทะเลสาบสงขลา ปัจจุบันสถานการณ์น้ำในลำน้ำโดยทั่วไปยังคงอยู่ในภาวะปกติ (ระดับน้ำต่ำกว่าระดับตลิ่งต่ำสุด) ระดับน้ำในลำน้ำส่วนใหญ่มีแนวโน้มเพิ่มขึ้น
- โครงการจัดตั้งศูนย์ปฏิบัติการและข้อมูลเพื่อการบริหารจัดการทรัพยากรน้ำ ได้แก่
- สถานการณ์น้ำจากการเชื่อมโยงสัญญาณภาพจากกล้อง CCTV ณ วันที่ ๑๐ เม.ย.๖๐ : สถานการณ์น้ำทั่วไปอยู่ในเกณฑ์ปกติ

๔. พายุหมุน (อุตุนิยมวิทยา) – ไม่มี -

๕. สถานการณ์น้ำ กรมป้องกันและบรรเทาสาธารณภัย : สถานการณ์ภัยแล้ง ปัจจุบันมีจังหวัดที่ประกาศการใช้ความช่วยเหลือผู้ประสบภัยพิบัติกรณีฉุกเฉิน (ภัยแล้ง) (๑๑ เม.ย.) จำนวน ๑ จังหวัด ๓ อำเภอ ๑๓ ตำบล ๘๕ หมู่บ้าน คือ จ.สระแก้ว (อ.ตาพระยา โคกสูง และวัฒนานคร) สถานการณ์วิกฤติน้ำ (ข่าว) – ไม่มีเหตุการณ์ -

๖. คาดการณ์สภาพอากาศ ๗ วัน (กรมอุตุนิยมวิทยา) ในวันที่ ๑๑ เม.ย. ประเทศไทยตอนบนมีอากาศร้อนกับมีอากาศร้อนจัดหลายพื้นที่ โดยบริเวณภาคตะวันออกเฉียงเหนือตอนล่าง ภาคตะวันออก ภาคกลาง และภาคใต้มีฝนฟ้าคะนองบางแห่ง ส่วนในช่วงวันที่ ๑๒ - ๑๗ เม.ย. ประเทศไทยตอนบนจะเกิดพายุฤดูร้อนขึ้น โดยมีพายุฝนฟ้าคะนอง ฟ้าผ่า ลมกระโชกแรง และลูกเห็บตกบางแห่ง ส่วนภาคใต้มีฝนบางแห่ง

๗. พื้นที่ที่ควรเฝ้าระวังเตือนภัยวิกฤติน้ำ(น้ำท่วม ภัยแล้ง) NASA (๒๔ ชั่วโมง): รายงานพื้นที่ที่อาจเกิดน้ำท่วม (๑๑ เม.ย.) ได้แก่ ภาคเหนือ คือ จ.พิษณุโลก เพชรบูรณ์ และกำแพงเพชร ภาคกลาง คือ จ.นครสวรรค์ อุทัยธานี ภาคใต้ คือ พัทลุง สตูลสงขลา ยะลา และนราธิวาส

ปริมาณน้ำรวมที่ประเทศ
ได้ 70,921 ล้าน ลบ.ม. (100%)



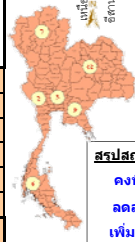
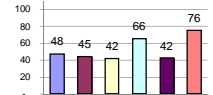
รายงานสรุปสภาพน้ำในอ่างเก็บน้ำขนาดใหญ่และขนาดกลาง

รายงานสถานการณ์ ณ วันที่ 11 เมษายน 2560

ปริมาณน้ำในอ่างที่ใช้การได้ในสัปดาห์นี้ + มากกว่า / - น้อยกว่า สัปดาห์ก่อน **469.04** ล้าน ลบ.ม.

สถานการณ์ปริมาณน้ำในอ่างเก็บน้ำที่ใช้ในทุกกิจกรรมทั่วประเทศ มากกว่าปริมาณน้ำที่ไหลเข้าอ่าง เนื่องด้วยสัปดาห์ที่ผ่านมา ครัวเรือนอย่างระมัดระวัง

% ปริมาณน้ำรวมแต่ละภาคปัจจุบัน



สรุปสถานการณ์ปริมาณน้ำในอ่าง

คงที่	5	อ่าง
ลดลง	25	อ่าง
เพิ่มขึ้น	8	อ่าง

เปรียบเทียบปริมาณน้ำรวม
ของประเทศปัจจุบัน
กับปี 60 และ ปี 62

วันที่ 11 เมษายน 2560 เท่ากับ

40,422 ล้าน ลบ.ม. หรือ เท่ากับ

57%

วันที่ 11 เมษายน 2559 เท่ากับ

33,864 ล้าน ลบ.ม. หรือ เท่ากับ

48%

ภาค	อ่างเก็บน้ำ	ความจุที่ รณ. (ล้าน ม.³)	ปริมาณน้ำ ที่ใช้งานได้ (ล้าน ม.³)	ใช้การ ได้จริง (ล้าน ม.³)	ปริมาณน้ำรวม วันที่ 11 เมษายน 2559 (ล้าน ม.³)	%	ปัจจุบัน วันที่ 11 เมษายน 2560				สัปดาห์ก่อน วันที่ 5 เมษายน 2560				ปริมาณน้ำ + เพิ่มขึ้น - ลดลง (ล้าน ม.³)	สถานการณ์ ในอ่าง
							ปริมาณน้ำรวม	ปริมาณน้ำใช้การได้จริง	ปริมาณน้ำรวม	ปริมาณน้ำใช้การได้จริง	ปริมาณน้ำรวม	ปริมาณน้ำใช้การได้จริง	ปริมาณน้ำรวม	ปริมาณน้ำใช้การได้จริง		
ภาคเหนือ (7)																
ภูมิพล (2)	ตาก	13,462	3,800	9,662	4,354	32%	5,930	44%	2,130	16%	5,988	44%	2,188	16%	-58.00	ลดลง
สิริกิติ์ (2)	อุดรดิต์	9,510	2,850	6,660	3,953	42%	5,161	54%	2,311	24%	5,219	55%	2,369	25%	-58.00	ลดลง
แม่ต๋ำ	เชียงใหม่	265	12	253	42	16%	112	42%	100	38%	118	45%	106	40%	-6.00	ลดลง
แม่กวาง	เชียงใหม่	263	14	249	27	10%	47	18%	33	13%	51	19%	37	14%	-4.00	ลดลง
กัวลม	ลำปาง	106	3	103	24	23%	67	63%	64	60%	66	62%	63	59%	1.00	เพิ่มขึ้น
กัวคอง	ลำปาง	170	6	164	20	12%	107	63%	101	59%	116	68%	110	65%	-9.00	ลดลง
แควน้อย	พิษณุโลก	939	43	896	288	31%	363	39%	320	34%	381	41%	338	36%	-18.00	ลดลง
รวมภาคเหนือ	34.85%	24,715	6,728	17,987	8,708	35%	11,787	48%	5,059	20%	11,939	48%	5,211	21%	-152.00	ลดลง
ภาคตะวันออกเฉียงเหนือ (12)																
ห้วยหลวง	อุดรธานี	136	7	129	19	14%	63	46%	56	41%	65	48%	58	43%	-2.00	ลดลง
น้ำจืด	สกลนคร	520	45	475	148	28%	189	36%	144	28%	190	37%	145	28%	-1.00	ลดลง
น้ำพุ (2)	สกลนคร	165	8	157	54	33%	56	34%	48	29%	56	34%	48	29%	-	คงที่
จุฬารัตน์ (2)	ชัยภูมิ	164	37	127	58	35%	80	49%	43	26%	80	49%	43	26%	-	คงที่
อุบลรัตน์ (2)	ขอนแก่น	2,431	581	1,850	570	23%	1,226	50%	645	27%	1,265	52%	684	28%	-39.00	ลดลง
ลำปาว	กาฬสินธุ์	1,980	100	1,880	423	21%	583	29%	483	24%	614	31%	514	26%	-31.00	ลดลง
ลำตะคอง	นครราชสีมา	314	22	292	88	28%	83	26%	61	19%	85	27%	73	20%	-2.00	ลดลง
ลำพระเพลิง	นครราชสีมา	155	1	154	48	31%	71	46%	70	45%	71	46%	70	45%	-	คงที่
มูลบน	นครราชสีมา	141	7	134	37	26%	60	43%	53	38%	59	42%	52	37%	1.00	เพิ่มขึ้น
ลำแซะ	นครราชสีมา	275	7	268	65	24%	89	32%	82	30%	90	33%	83	30%	-1.00	ลดลง
ลำนางรอง	บุรีรัมย์	121	3	118	59	49%	56	46%	53	44%	56	46%	53	44%	-	คงที่
สิรินธร (2)	อุบลราชธานี	1,966	831	1,135	1,002	51%	1,175	60%	344	17%	1,187	60%	356	18%	-12.00	ลดลง
รวมภาคตะวันออกเฉียงเหนือ	11.80%	8,369	1,649	6,720	2,571	31%	3,731	45%	2,082	25%	3,819	46%	2,169	26%	-87.00	ลดลง
ภาคกลาง (3)																
ปาล์มชลสิทธิ์	ลพบุรี	960	3	957	288	30%	328	34%	325	34%	354	37%	351	37%	-26.00	ลดลง
ทับเสลา	อุทัยธานี	160	17	143	45	28%	84	53%	67	42%	85	53%	68	43%	-1.00	ลดลง
กระเสียว	สุพรรณบุรี	240	40	200	58	24%	156	65%	116	48%	167	70%	127	53%	-11.00	ลดลง
รวมภาคกลาง	1.92%	1,360	60	1,300	391	29%	568	42%	508	37%	606	45%	546	40%	-38.00	ลดลง
ภาคตะวันออก (2)																
ศรีนครินทร์ (2)	กาญจนบุรี	17,745	10,265	7,480	12,127	68%	12,888	73%	2,623	15%	12,947	73%	2,682	15%	-59.00	ลดลง
วชิราลงกรณ (2)	กาญจนบุรี	8,860	3,012	5,848	4,184	47%	4,541	51%	1,529	17%	4,620	52%	1,608	18%	-79.00	ลดลง
รวมภาคตะวันออก	37.51%	26,605	13,277	13,328	16,311	61%	17,429	66%	4,152	16%	17,567	66%	4,290	16%	-138.00	ลดลง
ภาคตะวันออก (6+4)																
ขุนด่าน	นครนายก	224	5.00	219	77	34%	86	38%	81	36%	92	41%	87	39%	-6.00	ลดลง
คลองสิียด	ฉะเชิงเทรา	420	30.00	390	105	25%	99	24%	69	16%	106	25%	76	18%	-7.00	ลดลง
บางพระ (3)	ชลบุรี	117	12.00	105	27	23%	74	63%	62	53%	74	63%	62	53%	-	คงที่
หนองปลาไหล (3)	ระยอง	164	13.75	150	111	68%	99	60%	85	52%	96	59%	82	50%	3.00	เพิ่มขึ้น
ประแสร์ (3)	ระยอง	295	20.00	275	173	59%	117	40%	97	33%	120	41%	100	34%	-3.00	ลดลง
บางพระ (3)	ระยอง	17	0.72	16	8	50%	8	47%	7	43%	8	45%	6.82	41%	0.33	เพิ่มขึ้น
หนองค้อ (3)	ระยอง	21	1.00	20	4	19%	13	62%	12	57%	12	54%	10.57	49%	1.64	เพิ่มขึ้น
คลองกาย (3)	ระยอง	79	3.00	76	27	33%	55	70%	52	66%	54	68%	51.19	64%	1.02	เพิ่มขึ้น
คลองใหญ่ (3)	ระยอง	45	3.00	42	25	55%	26	57%	23	51%	23	51%	20.12	44%	2.97	เพิ่มขึ้น
นขตบริหารนครา	ปราจีนบุรี	295	19.00	276	-	0%	135	46%	116	39%	147	50%	128.00	43%	-12.00	ลดลง
รวมภาคตะวันออก	2.37%	1,678	107	1,570	558	33%	712	42%	605	36%	731	44%	624	37%	-19.04	ลดลง
ภาคใต้ (4)																
แก่งกระจาน	เพชรบุรี	710	65	645	245	35%	315	44%	250	35%	318	45%	253	36%	-3.00	ลดลง
ปราณบุรี	ประจวบคีรีขันธ์	391	18	373	73	19%	180	46%	162	41%	185	47%	167	43%	-5.00	ลดลง
รัชชประภา (2)	สุราษฎร์ธานี	5,639	1,352	4,287	4,139	73%	4,601	82%	3,249	58%	4,653	83%	3,301	59%	-52.00	ลดลง
บางกลาง (2)	ยะลา	1,454	276	1,178	868	60%	1,100	76%	824	57%	1,075	74%	799	55%	25.00	เพิ่มขึ้น
รวมภาคใต้	11.55%	8,194	1,711	6,483	5,325	65%	6,196	76%	4,485	55%	6,231	76%	4,520	55%	-35.00	ลดลง
รวมทั้งประเทศ 100%(38)		70,921	23,532	47,388	33,864	48%	40,422	57%	16,891	24%	40,892	58%	17,360	24%	-469.04	ลดลง

ที่มาข้อมูล : รายงานสรุปสภาพน้ำในอ่างเก็บน้ำขนาดใหญ่ทั่วประเทศ และรายงานสรุปสภาพน้ำในอ่างเก็บน้ำภาคตะวันออก กรมชลประทาน

หมายเหตุ :

- 1) อ่างเก็บน้ำขนาดใหญ่ หมายถึง อ่างเก็บน้ำที่มีความจุตั้งแต่ 100 ล้าน ลบ.ม. ขึ้นไป
- 2) เป็นอ่างเก็บน้ำอยู่ในความรับผิดชอบของกรมชลประทานทั่วประเทศ (10) นอกนั้นอยู่ในความรับผิดชอบของกรมชลประทาน (28)
- 3) เป็นอ่างเก็บน้ำขนาดกลางที่มีความสำคัญต่อการชลประทานและการประปาฯ ของลุ่มน้ำชายฝั่งทะเลตะวันออก
- 4) ที่มา : กรมชลประทาน และการไฟฟ้าฝ่ายผลิตแห่งประเทศไทย
- 5) จังหวัดที่มีอ่างเก็บน้ำขนาดใหญ่มีจำนวน 26 จังหวัด ไม่มี 50 จังหวัด

รณ. หมายถึง ระดับเก็บกักของอ่าง



ศูนย์เขื่อนลพบุรี



ศูนย์ป้องกันวิกฤตน้ำ กรมทรัพยากรน้ำ

ลำดับของเขื่อนตามความจุ

- 1.ศรีนครินทร์ 2.ภูมิพล 3.สิริกิติ์ 4.วชิราลงกรณ 5.รัชชประภา
- 6.มูลรัตน์ 7.สิรินธร 8.บางกลาง 9.ลำปาว 10.ป่าสัก

ลำดับของเขื่อนตามปริมาณน้ำใช้การได้

- 1.ภูมิพล 2.ศรีนครินทร์ 3.สิริกิติ์ 4.วชิราลงกรณ 5.รัชชประภา
- 6.ลำปาว 7.มูลรัตน์ 8.บางกลาง 9.สิรินธร 10.ป่าสัก