



รายงานการเฝ้าระวังติดตามสถานการณ์น้ำ ๒๔ ชั่วโมง

ศูนย์ป้องกันวิกฤติน้ำ กรมทรัพยากรน้ำ กระทรวงทรัพยากรธรรมชาติและสิ่งแวดล้อม
โทรศัพท์ ๐ ๒๒๕๘ ๖๖๓๑ โทรสาร ๐ ๒๒๕๘ ๖๖๒๙ <http://www.dwr.go.th>

รายงานฉบับที่ ๑๑๔๙/๒๕๖๐

เวลา ๐๘.๐๐น.

วันที่ ๕ สิงหาคม ๒๕๖๐

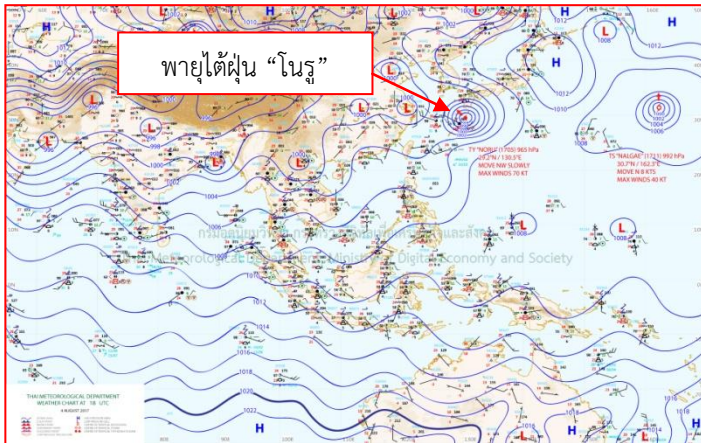
เรื่อง รายงานการเฝ้าระวังติดตามสถานการณ์น้ำ ๒๔ ชั่วโมง

เรียน รมว.ทส. เลขานุการ รมว.ทส.ปทท.ทส. รอง ปทท.ทส. อทน. รอง อทน. และหน่วยงานที่เกี่ยวข้อง

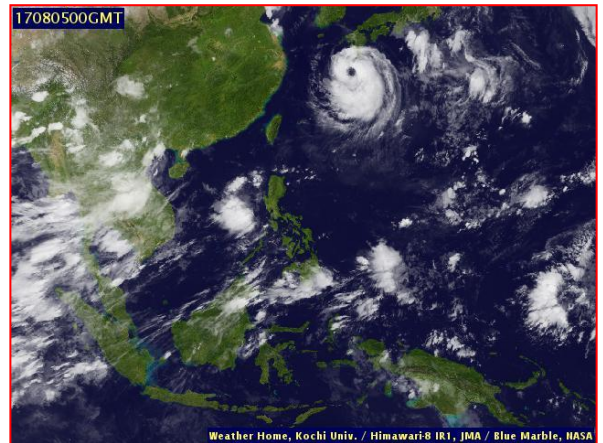
กรมทรัพยากรน้ำขอรายงานการเฝ้าระวังและติดตามสถานการณ์น้ำ ประจำวันที่ ๕ สิงหาคม ๒๕๖๐ ดังนี้

๑. สภาวะอากาศ ณ เวลา ๐๖.๐๐ น. (ที่มา: กรมอุตุนิยมวิทยา)

พยากรณ์อากาศ ๒๔ ชั่วโมงข้างหน้า ประเทศไทยตอนบนมีฝนเล็กน้อยถึงปานกลางอยู่ในเกณฑ์กระจาย และมีฝนตกหนักบางพื้นที่ในบริเวณภาคตะวันออกเฉียงเหนือตอนบน และภาคตะวันออก ส่วนภาคใต้มีฝนมากกว่าภาคอื่นๆ และมีฝนตกหนักหลายพื้นที่ โดยเฉพาะภาคใต้ฝั่งตะวันตก สำหรับทะเลอันดามันมีคลื่นสูง ๒-๓ เมตร

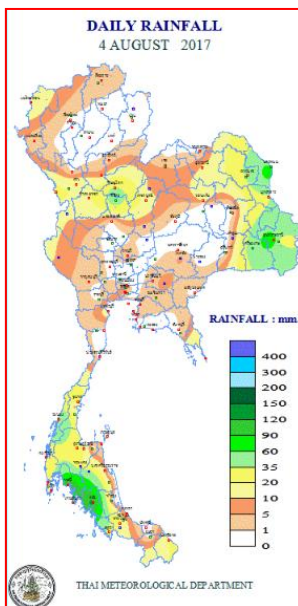


แผนที่อากาศ วันที่ ๕ ส.ค. ๒๕๖๐ เวลา ๐๑.๐๐ น.



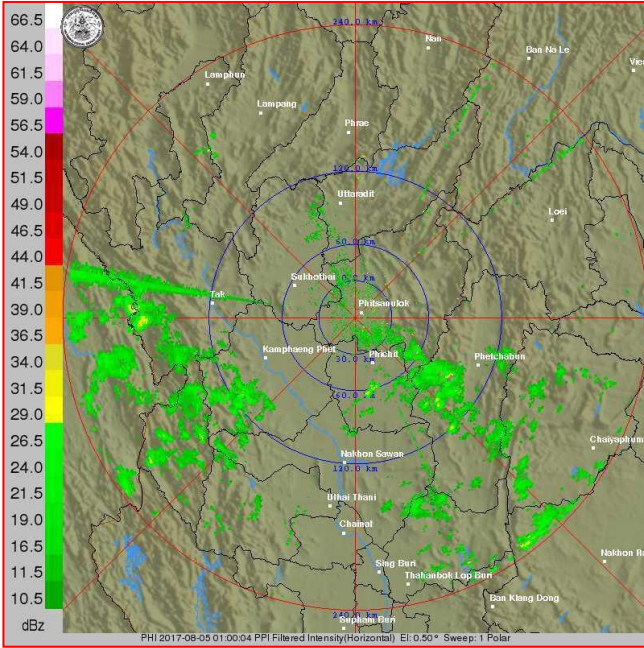
ภาพถ่ายจากดาวเทียม วันที่ ๕ ส.ค. ๒๕๖๐ เวลา ๐๗.๐๐ น.

๒. ปริมาณฝนสะสม ณ เวลา ๐๗.๐๐น. (เมื่อวาน) - ๐๗.๐๐ น. (วันนี้) (ที่มา: กรมอุตุนิยมวิทยา)

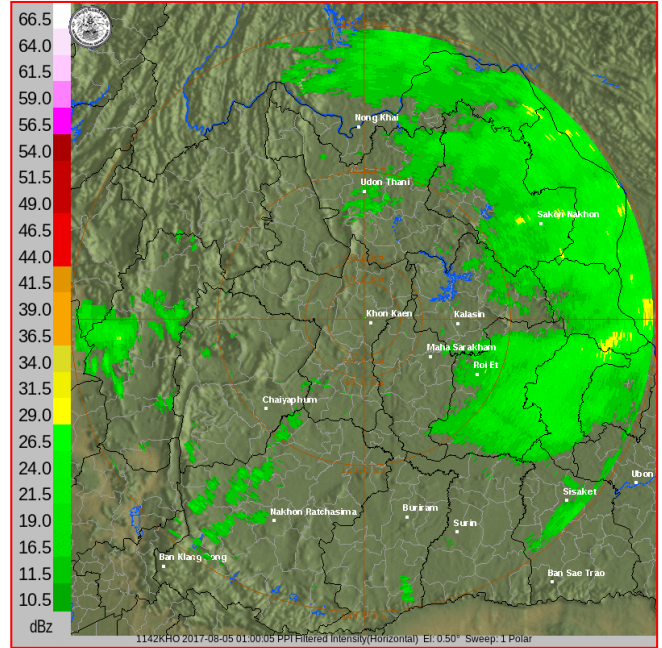


จุดตรวจวัด	ปริมาณฝน (มม.)
จ.ตรัง	๑๒๘.๓
จ.กระบี่	๑๑๒.๒
จ.นครพนม	๘๓.๘
จ.อุบลราชธานี (ศูนย์ฯ)	๗๙.๐
จ.ระนอง	๖๓.๐
จ.ศรีสะเกษ	๔๘.๖
จ.สกลนคร	๔๑.๓

๓.เรดาร์ตรวจอากาศ ณ วันที่ ๕ สิงหาคม ๒๕๖๐ (ที่มา: กรมอุตุนิยมวิทยา)



สถานีเพชรบูรณ์ เวลา ๐๘.๐๐ น.



สถานีขอนแก่น เวลา ๐๘.๐๐ น.

จากเรดาร์ตรวจอากาศจะพบว่ามีกลุ่มเมฆฝนกระจายบริเวณภาคเหนือ และภาคตะวันออกเฉียงเหนือ

๔.สถานการณ์น้ำในอ่างเก็บน้ำขนาดใหญ่ ณ วันที่ ๔ สิงหาคม ๒๕๖๐ (ที่มา: กรมชลประทาน)

สภาพน้ำในอ่างเก็บน้ำขนาดใหญ่ ปริมาณน้ำในอ่างฯ ๔๔,๖๖๕ ล้านลบ.ม. คิดเป็นร้อยละ ๖๓ (ปริมาณน้ำใช้การได้ ๒๑,๑๓๘ ล้านลบ.ม. คิดเป็นร้อยละ ๔๕) ปริมาณน้ำในอ่างฯ เทียบกับปี ๒๕๕๙ (๓๒,๖๕๗ ล้านลบ.ม. คิดเป็นร้อยละ ๔๖) มากกว่าปี ๒๕๕๙ จำนวน ๑๒,๐๐๗ ล้านลบ.ม. ปริมาณน้ำไหลลงอ่างฯ จำนวน ๒๘๐.๘๐ ล้านลบ.ม.ปริมาณน้ำระบาย จำนวน ๑๖๓.๔๔ ล้านลบ.ม. สามารถรับน้ำได้อีก ๒๖,๐๙๒ ล้านลบ.ม.

อ่างเก็บน้ำ	ปริมาณน้ำในอ่าง		ปริมาณน้ำใช้การได้		ปริมาณน้ำไหลลงอ่าง		ปริมาณน้ำระบาย		ปริมาณน้ำรับได้อีก (ความจุที่ รนส.- ปริมาณน้ำปัจจุบัน)
	ปริมาณ (ล้าน ม. ^๓)	% น้ำเก็บกัก	ปริมาณ (ล้าน ม. ^๓)	% น้ำใช้การ	วันนี้ (ล้าน ม. ^๓)	เมื่อวาน (ล้าน ม. ^๓)	วันนี้ (ล้าน ม. ^๓)	เมื่อวาน (ล้าน ม. ^๓)	
๑.ภูมิพล	๖,๕๓๐	๔๙	๒,๗๓๐	๒๘	๑๙.๒๑	๑๙.๑๒	๓.๐๐	๑.๕๐	๖,๙๓๒
๒.สิริกิติ์	๕,๕๘๒	๕๙	๒,๗๓๒	๔๑	๒๑.๖๕	๒๕.๑๒	๕.๐๕	๒.๕๖	๕,๐๕๘
๓.จุฬารัตน์	๙๔	๕๗	๕๗	๔๕	๐.๕๗	๐.๔๑	๐.๕๓	๐.๕๓	๑๑๓
๔.อุบลรัตน์	๑,๕๗๔	๖๕	๙๙๓	๕๔	๒๘.๑๒	๓๗.๗๙	๑๔.๘๖	๑๕.๗๔	๘๕๗
๕.ลำปาว	๑,๖๖๒	๘๔	๑,๕๖๒	๘๓	๒๐.๒๘	๓๑.๑๓	๓๓.๗๘	๓๖.๕๓	๗๘๘
๖.สิรินธร	๑,๓๔๙	๖๙	๕๑๗	๔๖	๑๑.๕๔	๗.๓๙	๓.๕๒	๑๑.๓๔	๖๑๗
๗.ป่าสักชลสิทธิ์	๓๘๖	๔๐	๓๘๓	๔๐	๓๗.๖๑	๔๓.๕๐	๔๕.๘๖	๔๗.๕๙	๕๗๔
๘.ศรีนครินทร์	๑๓,๑๒๓	๗๔	๒,๘๘๘	๓๘	๒๒.๕๓	๒๖.๔๗	๗.๐๓	๖.๙๘	๕,๗๒๗
๙.วชิราลงกรณ์	๕,๓๘๔	๖๑	๒,๓๗๒	๔๑	๓๖.๕๙	๔๗.๙๑	๗.๐๖	๗.๐๐	๕,๖๑๖
๑๐.ขุนด่านปราการชล	๑๐๕	๔๗	๑๐๐	๔๖	๒.๐๖	๑.๙๒	๐.๘๕	๐.๘๕	๑๒๑
๑๑.รัชชประภา	๔,๐๙๔	๗๓	๒,๗๔๓	๖๔	๔๐.๔๓	๓๗.๑๐	๑.๔๗	๗.๒๐	๒,๕๒๖
๑๒.บางหลวง	๘๔๓	๕๘	๕๖๖	๔๘	๑.๙๑	๒.๗๖	๔.๕๘	๕.๐๔	๘๓๑

๕. สถานการณ์น้ำในประเทศ ณ วันที่ ๑ - ๕ สิงหาคม ๒๕๖๐ (ที่มา: กรมชลประทาน)

สถานี	แม่น้ำ	อำเภอ	จังหวัด	ระดับตลิ่ง (ม.รทก.)	ระดับน้ำ (ม.รทก.)					แนวโน้ม
					อังคาร	พุธ	พฤหัสบดี	ศุกร์	เสาร์	
					๑ ส.ค.	๒ ส.ค.	๓ ส.ค.	๔ ส.ค.	๕ ส.ค.	
P.๑	ปิง	เมือง	เชียงใหม่	๓.๗๐	๑.๕๐	๑.๔๓	๑.๔๐	๑.๓๘	๑.๓๘	ทรงตัว
W.๑C	วัง	เมือง	ลำปาง	๕.๒๐	๑.๒๓	๐.๗๕	๐.๐๔	-๐.๓๗	-๐.๓๘	ลดลง
Y.๑๖	ยม	บางระกำ	พิษณุโลก	๗.๒๘	๗.๗๖	๗.๗๗	๗.๗๔	๗.๗๒	๗.๗๕	เพิ่มขึ้น
N.๗A	น่าน	เมือง	พิจิตร	๑๑.๑๘	๘.๔๔	๘.๐๐	๗.๖๑	๗.๑๘	๖.๙๘	ลดลง
C.๑๓	เจ้าพระยา	สรรพยา	ชัยนาท	๑๖.๓๔	๑๓.๒๕	๑๓.๑๗	๑๓.๐๒	๑๒.๘๘	๑๒.๗๔	ลดลง
M.๖A	มูล	สตึก	บุรีรัมย์	๖.๐๐	๕.๔๗	๕.๘๘	๖.๓๗	๖.๗๖	๖.๙๑	ล้นตลิ่ง
M.๗	มูล	เมือง	อุบลราชธานี	๗.๐๐	๗.๐๕	๗.๑๙	๗.๓๒	๗.๔๔	๗.๕๗	ล้นตลิ่ง
M.๑๙๑	ลำตะคอง	เมือง	นครราชสีมา	๓.๐๐	๐.๘๕	๐.๘๕	๐.๘๔	๐.๘๔	๐.๘๔	ทรงตัว
M.๑๕๙	ลำชี	จอมพระ	สุรินทร์	๘.๒๐	๖.๒๓	๖.๑๖	๖.๐๓	๕.๙๔	๕.๘๖	ลดลง
M.๙๕	ลำเสียวใหญ่	สุวรรณภูมิ	ร้อยเอ็ด	๓.๒๐	๓.๗๕	๓.๘๘	๔.๐๐	๔.๐๒	๔.๐๖	ล้นตลิ่ง
X.๖๔	คลองท่าแซะ	ท่าแซะ	ชุมพร	๑๗.๑๓	๙.๕๒	๙.๒๔	๙.๕๐	๘.๖๒	๘.๗๗	เพิ่มขึ้น
X.๑๔๙	คลองกลาย	นบพิตำ	นครศรีธรรมราช	๓๓.๙๖	๒๙.๐๘	๒๙.๐๗	๒๙.๐๑	๒๙.๐๒	๒๙.๐๘	เพิ่มขึ้น
X.๒๗๔	แม่น้ำโก-ลก	แว้ง	นราธิวาส	๒๔.๑๘	๑๘.๗๖	๑๘.๗๕	๑๘.๗๐	๑๘.๗๐	๑๘.๖๕	ลดลง
X.๓๗A	แม่น้ำตาปี	พระแสง	สุราษฎร์ธานี	๑๐.๗๖	๖.๔๑	๗.๓๘	๗.๖๗	๗.๔๐	๘.๐๘	เพิ่มขึ้น

*** ยังไม่ได้รับรายงาน

๖. สถานการณ์น้ำในพื้นที่ลุ่มน้ำโขง ณ วันที่ ๔ สิงหาคม ๒๕๖๐ (ที่มา: MRC: Mekong River Commission)

สถานี	ปริมาณฝน ๒๔ ชม. (มม)	ระดับอ้างอิง (ม.รทก.)	ระดับตลิ่ง (ม.)	ระดับน้ำ (ม.)	ระดับน้ำคาดการณ์ (ม.)			แนวโน้ม
					๕ ส.ค. ๖๐	๖ ส.ค. ๖๐	๗ ส.ค. ๖๐	
อ.เชียงแสน จ.เชียงราย	๐.๐	๓๕๗.๑๑๐	๑๒.๘๐	๓.๗๑	๓.๗๕	๓.๘๖	๓.๘๕	เพิ่มขึ้น
อ.เชียงคาน จ.เลย	๐.๐	๑๙๔.๑๑๘	๑๖.๐๐	๘.๗๓	๘.๖๔	๙.๐๖	๙.๖๘	เพิ่มขึ้น
อ.เมือง จ.หนองคาย	๐.๐	๑๕๓.๖๔๘	๑๒.๒๐	๖.๗๙	๖.๓๓	๖.๔๙	๗.๒๑	เพิ่มขึ้น
อ.เมือง จ.นครพนม	๐.๐	๑๓๐.๙๖๑	๑๒.๐๐	๙.๓๕	๙.๑๙	๙.๐๒	๘.๙๕	ลดลง
อ.เมือง จ.มุกดาหาร	๐.๐	๑๒๔.๒๑๙	๑๒.๕๐	๙.๕๙	๙.๒๘	๙.๐๙	๘.๙๘	ลดลง
อ.โขงเจียม จ.อุบลราชธานี	๒๕.๕	๘๙.๐๓๐	๑๔.๕๐	๑๒.๕๓	๑๒.๑๑	๑๑.๗๒	๑๑.๔๒	ลดลง

๖. สถานการณ์เตือนภัย Early Warning ณ วันที่ ๕ สิงหาคม ๒๕๖๐ (ที่มา: สำนักวิจัย พัฒนาและอุทกวิทยา กรมทรัพยากรน้ำ)

[เวลา ๑๕.๐๐ น. (เมื่อวาน) - ๐๘.๐๐ น. (วันนี้)]

การแจ้งเตือน	สถานี	การแจ้งเตือน
เตือนสีแดง (อพยพ)	-	-
เตือนสีเหลือง (เตือนภัย)	-	-
เตือนสีเขียว (เฝ้าระวัง)	ที่ทำการอุทยานฯ เขาใหญ่ ตำบลหินตั้ง อำเภอเมือง นครนายก จังหวัดนครนายก	ปริมาณฝนสะสม ๑๒ ชั่วโมง ๘๗.๕ มิลลิเมตร
	บ้านชมภูเหนือ ตำบลชมภู อำเภอเนินมะปราง จังหวัดพิษณุโลก	ระดับน้ำ ๔.๑๓ เมตร ระดับวิกฤต ๖.๕๐ เมตร
	บ้านโกตา ตำบลกำแพง อำเภอละงู จังหวัดสตูล	ระดับน้ำ ๔.๕๒ เมตร ระดับวิกฤต ๗.๕๐ เมตร

*ได้รับข้อมูลจากทางSocial Media โดยโปรแกรม Line ศูนย์อุทกภัย ทน.

๗. สถานการณ์ธรณีพิบัติ ณ วันที่ ๕ สิงหาคม ๒๕๖๐ (ที่มา : กรมทรัพยากรธรณี)

ไม่มีสถานการณ์ธรณีพิบัติ

๘. เหตุการณ์วิกฤตน้ำปัจจุบัน ณ วันที่ ๕ สิงหาคม ๒๕๖๐ [เวลา ๑๕.๐๐ น. (เมื่อวาน) - ๐๘.๐๐ น. (วันนี้)]

ไม่มีสถานการณ์

๙. สถานการณ์อุทกภัย ณ วันที่ ๕ สิงหาคม ๒๕๖๐ (ที่มา : กรมป้องกันและบรรเทาสาธารณภัย)

สถานการณ์ฝนตกหนักทำให้น้ำไหลหลากท่วมขังในพื้นที่ ๔๔ จังหวัด (นครสวรรค์ ชัยนาท จันทบุรี เพชรบูรณ์ น่าน พระนครศรีอยุธยา อุทัยธานี กำแพงเพชร เชียงราย เชียงใหม่ อ่างทอง ตราด ระนอง ชัยภูมิ พิจิตร อุตรดิตถ์ พะเยา นนทบุรี พิษณุโลก สระบุรี เลย อุบลราชธานี ขอนแก่น มหาสารคาม แพร่ แม่ฮ่องสอน ประจวบคีรีขันธ์ ศรีสะเกษ นครราชสีมา ลพบุรี ลำปาง กาฬสินธุ์ บุรีรัมย์ สกลนคร สุโขทัย มุกดาหาร ชุมพร อำนาจเจริญ ร้อยเอ็ด อุตรดิตถ์ ยโสธร หนองคาย นครพนม และสุรินทร์) ๒๙๑ อำเภอ ๑,๔๕๖ ตำบล ๑๐,๘๘๘ หมู่บ้าน ๔๓ ชุมชน ประชาชนได้รับผลกระทบ ๕๑๒,๘๗๘ครัวเรือน ๑,๖๔๐,๗๖๑ คน มีผู้เสียชีวิต ๒๘ ราย สถานการณ์คลี่คลายแล้ว ๓๔ จังหวัด **ยังคงมีสถานการณ์ ๑๐ จังหวัด** (จ.สกลนคร กาฬสินธุ์ นครพนม ยโสธร อำนาจเจริญ นครราชสีมา ร้อยเอ็ด อุบลราชธานี พระนครศรีอยุธยา หนองคาย) **๑๐๑ อำเภอ ๖๗๒ ตำบล ๕,๗๓๓ หมู่บ้าน ๔๓ ชุมชน ประชาชนได้รับผลกระทบ ๒๙๔,๐๐๓ ครัวเรือน ๘๘๗,๑๗๓ คน**

๑๐. การคาดหมายลักษณะอากาศ ๗ วันข้างหน้า (ระหว่างวันที่ ๕ - ๑๐ สิงหาคม ๒๕๖๐)

ในช่วงวันที่ ๔ - ๖ ส.ค. ประเทศไทยมีฝนเพิ่มขึ้นโดยมีฝนตกหนักบางแห่งบริเวณภาคเหนือ ภาคตะวันออกเฉียงเหนือ และภาคตะวันออก ส่วนภาคใต้ฝั่งตะวันตกจะมีฝนตกหนักถึงหนักมากบางแห่ง สำหรับบริเวณทะเลอันดามันและอ่าวไทยตอนบนมีคลื่นสูง ๒ - ๓ เมตร

ส่วนในช่วงวันที่ ๗ - ๑๐ ส.ค. ประเทศไทยจะมีฝนลดลง ส่วนคลื่นลมบริเวณทะเลอันดามันและอ่าวไทยมีคลื่นสูง ๑-๒ เมตร

๑๑. การเตรียมความพร้อมรับมือสถานการณ์อุทกภัย (กรมทรัพยากรน้ำ)

สรุปการสูบน้ำ และบริการน้ำดื่ม เพื่อช่วยเหลือสถานการณ์อุทกภัยตั้งแต่ ๑ พฤษภาคม - ๒ สิงหาคม พ.ศ. ๒๕๖๐

หน่วย งาน	จังหวัด	ปริมาณสูบน้ำ (ลบ.ม.)	ปริมาณแจกจ่ายน้ำ (ลิตร)	ประโยชน์ที่ได้รับ		
				อุปโภค-บริโภค		
				ครัวเรือน	ประชากร	พื้นที่
ภาค ๑	ลำปาง	-	๒๓,๙๐๐	-	-	-
	กำแพงเพชร	-	๘,๓๐๗	-	-	-
	เชียงราย	-	๑๔,๘๒๓	-	-	-
	แม่ฮ่องสอน	-	๑๗,๐๖๕	-	-	-
	เชียงใหม่	-	๑๐,๘๘๕	-	-	-
ภาค ๒	นครสวรรค์	๒,๓๕๔,๔๐๐	-	๔,๖๑๔	๑๒,๒๐๐	๑๕,๒๐๐
	สมุทรปราการ	๑,๗๙๘,๒๐๐	-	-	-	-
	สระบุรี	๙๑๒,๐๐๐	-	๓,๕๕๙	-	๓,๐๐๐
	อุทัยธานี	๑,๑๗๙,๓๖๐	-	๓๕๐	๓,๒๐๐	-
	พระนครศรีอยุธยา	๘๙,๑๐๐	-	-	-	๒๕

หน่วย งาน	จังหวัด	ปริมาณสูบน้ำ (ลบ.ม.)	ปริมาณแจกจ่ายน้ำ (ลิตร)	ประโยชน์ที่ได้รับ		
				อุปโภค-บริโภค		
				ครัวเรือน	ประชากร	พื้นที่
ภาค ๓	อุดรธานี	๑๖๑,๓๐๐	-	๑,๑๕๐	๕,๒๓๖	-
ภาค ๔	กาฬสินธุ์	๑๓๒,๐๐๐	-	๑,๒๐๔	๖,๐๒๐	-
	ขอนแก่น	๕๐๙,๘๒๐	-	๗๐๐	๓,๑๖๐	-
	มหาสารคาม	๑๐๙,๘๐๐	-	๗๖๕	๓,๓๖๖	-
ภาค ๕	นครราชสีมา	๓๒๑,๐๐๐	-	๒,๑๐๓	๘,๒๑๒	-
ภาค ๖	สระแก้ว	๑,๒๘๔,๘๐๐	-	๑๒,๐๐๐	๔๘,๐๐๐	-
ภาค ๗	สุพรรณบุรี	๒,๓๑๘,๒๒๐	-	๑,๘๐๐	๖,๐๒๐	๒๐,๗๐๐
	ประจวบคีรีขันธ์	๑๙,๔๔๐	-	๑๐๐	๓๐๐	-
ภาค ๘	สุโขทัย	๑๕๓,๐๐๐	-	-	-	๑,๒๐๐
	อุดรดิตถ์	-	๖๗๑,๕๘๕	๓,๗๔๗	๑๔,๘๘๐	-
		๑๑,๓๔๒,๔๔๐	๗๔๖,๕๖๕	๓๒,๐๙๒	๑๑๐,๕๙๔	๔๐,๑๒๕

จึงเรียนมาเพื่อโปรดทราบ

นายวรศาสน์ อภัยพงษ์
อธิบดีกรมทรัพยากรน้ำ