

สรุปสถานการณ์น้ำของประเทศไทย วันที่ ๗ กันยายน ๒๕๖๐

๑. ฝน การคาดหมายปริมาณฝน (มิลลิเมตร) เดือน กันยายน ตุลาคม และพฤศจิกายน ๒๕๖๐ เปรียบเทียบกับค่าปกติ [ค่าปกติ = ค่าเฉลี่ยฝนในคาบ ๓๐ ปี (๒๕๒๔ - ๒๕๕๓)] มีรายละเอียดตามตาราง/

ภาค/เดือน (ปริมาณฝนคาดการณ์)	กันยายน		ตุลาคม		พฤศจิกายน	
	ค่าประมาณ (มม.)	ความหมาย	ค่าประมาณ (มม.)	ความหมาย	ค่าประมาณ (มม.)	ความหมาย
เหนือ	๒๐๐ - ๒๗๐ มม.	สูงกว่าค่าปกติ	๘๐ - ๑๓๐ มม.	ต่ำกว่าค่าปกติ	๑๐ - ๓๐ มม.	ต่ำกว่าค่าปกติ
ตะวันออกเฉียงเหนือ	๒๓๐ - ๓๒๐ มม.	สูงกว่าค่าปกติ	๖๐ - ๑๒๐ มม.	ต่ำกว่าค่าปกติ	๕ - ๒๐ มม.	ต่ำกว่าค่าปกติ
กลาง	๒๕๐ - ๓๒๐ มม.	สูงกว่าค่าปกติ	๑๓๐ - ๒๐๐ มม.	ต่ำกว่าค่าปกติ	๕ - ๓๐ มม.	ต่ำกว่าค่าปกติ
ตะวันออกรวมชายฝั่ง	๓๐๐ - ๔๒๐ มม.	สูงกว่าค่าปกติ	๑๗๐ - ๒๖๐ มม.	ต่ำกว่าค่าปกติ	๑๕ - ๔๕ มม.	ต่ำกว่าค่าปกติ
ภาคใต้ฝั่งตะวันออก	๑๑๐ - ๑๖๐ มม.	ต่ำกว่าค่าปกติ	๒๒๐ - ๓๒๐ มม.	สูงกว่าค่าปกติ	๓๐๐ - ๔๕๐ มม.	ใกล้เคียงค่าปกติ
ภาคใต้ฝั่งตะวันตก	๓๔๐ - ๔๘๐ มม.	ต่ำกว่าค่าปกติ	๓๕๐ - ๔๕๐ มม.	สูงกว่าค่าปกติ	๑๔๐ - ๒๐๐ มม.	ต่ำกว่าค่าปกติ
กรุงเทพฯ และปริมณฑล	๓๔๐ - ๔๑๐ มม.	สูงกว่าค่าปกติ	๑๗๐ - ๒๖๐ มม.	ต่ำกว่าค่าปกติ	๑๕ - ๔๕ มม.	ต่ำกว่าค่าปกติ

ที่มาข้อมูล : กรมอุตุนิยมวิทยา พยากรณ์อากาศ ๑ เดือน (http://www.tmd.go.th/month_forecast.php)

ปริมาณฝน ณ วันที่ ๕ กันยายน ๒๕๖๐	หน่วย	เหนือ	กลาง	ต่อ.เฉียงเหนือ	ตะวันออก	ตะวันตก	ใต้	ทั้งประเทศ
ฝนสูงสุด ๒๔ ชม. สถานีอุตุเชียงใหม่	มม.	๗๙.๖ ลำพูน	๒๗.๐ กรุงเทพฯ ทำเรือคลองเตย	๙๒.๘ นครราชสีมา	๒๙.๖ พัทธยา	๙.๙ ทองผาภูมิ กาญจนบุรี	๖๑.๕ เกาะสมุย สุราษฎร์ธานี	๙๒.๘ นครราชสีมา
ฝนสะสมปี ๕๙	มม.	๘๗๗.๗ + ๑๗๐.๘	๘๓๘.๗ + ๖๓.๙	๑๐๓๗.๘ + ๓๓๘.๗	๑๒๑๗.๕ + ๒๕๘.๑	๖๖๔.๘ + ๑๘๗.๑	๑๐๗๕.๘ + ๖๗๓.๖	๙๙๐.๒ + ๓๒๑.๕
ฝนสะสมปี ๖๐	มม.	๑๐๔๘.๕ + ๑๖%	๙๐๒.๖ + ๗%	๑๓๗๖.๕ + ๒๔.๖%	๑๔๗๕.๖ + ๑๗%	๘๕๑.๙ + ๒๒%	๑๓๔๙.๓ + ๓๙%	๑๓๑๑.๗ + ๒๕%
ฝนสะสม ๓๐ ปี	มม.	๘๘๓.๘	๘๓๑.๕	๑๐๖๒.๗	๑๓๒๗.๒	๗๕๐.๕	๑๒๘๘.๗	๑๐๔๓.๐

ที่มาข้อมูล : กรมอุตุนิยมวิทยา สรุปลักษณะอากาศรายวัน (<http://www.tmd.go.th/climate/climate.php>)

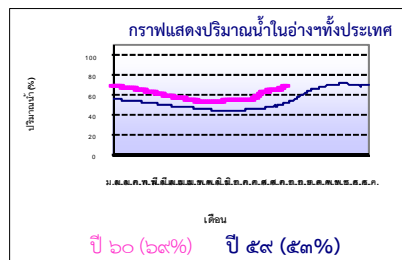
ปริมาณฝนสูงสุด ๒๔ ชม.เพิ่มเติม กรมอุตุนิยมวิทยาได้รายงานเพิ่มเติมโดยการบันทึกของเจ้าหน้าที่เป็นรายวัน ณ เวลา ๐๗.๐๐ น.ของวันนี้ : ปริมาณฝนสูงสุดเท่ากับ ๑๒๐.๐ มม. ที่ อ.วังชิ้น จ.แพร่

๒. น้ำในอ่างเก็บน้ำขนาดใหญ่



ปริมาณน้ำในอ่าง	หน่วย	เหนือ	กลาง	ต่อ.เฉียงเหนือ	ตะวันออก	ตะวันตก	ใต้	ทั้งประเทศ
น้ำในอ่างปี ๕๙	ล้าน(ลบ.ม) %	๑๑,๔๓๒ ๕๖%	๔๓๒ ๓๒%	๓,๒๕๖ ๓๙%	๕๐๐ ๓๓%	๑๖,๔๗๕ ๖๒%	๕,๐๙๓ ๖๒%	๓๗,๒๔๓ ๕๓%
น้ำในอ่างปี ๖๐ ๖ ก.ย. ๖๐	ล้าน(ลบ.ม) %	๑๕,๒๘๘ + ๑๖%	๕๗๐ + ๑๐%	๖,๓๔๓ + ๓๗%	๘๙๘ + ๒๖%	๒๐,๑๑๘ + ๑๔%	๕,๗๗๔ + ๘%	๔๙,๑๐๙ + ๑๖%
น้ำในอ่างปี ๕๙ ๖ ก.ย. ๕๙	ล้าน(ลบ.ม) %	๑๓,๐๑๒ - ๑๙%	๔๙๙ + ๕%	๔,๒๗๒ + ๒๐%	๗๙๔ + ๒๔%	๒๔,๓๐๖ - ๑๕%	๖,๘๑๓ - ๑๓%	๕๕,๖๙๕ - ๑๒%

ที่มาข้อมูล : กรมชลประทาน ตารางสรุปข้อมูลอ่างขนาดใหญ่ทั่วประเทศ (http://water.rid.go.th/flood/flood/res_table.htm)



หมายเหตุ ๑. อ่างที่มีปริมาณน้ำต่ำกว่า ๕๐% ของความจุมี ๒ อ่าง คือ ๑.แม่กวาง (๒๙%) ๒.ลำตะคอง (๓๓%) ๓.ป่าสักฯ (๓๕%) ๔.คลองสิียด (๔๕%) ๕.นฤปดินทรจินดา (๔๗%) และ ๖.แก่งกระจาน (๔๘%)
๒. อ่างที่มีปริมาณน้ำเก็บกักตั้งแต่ ๘๐% ของความจุ ได้แก่ มี ๒ อ่าง คือ ๑.แควน้อย (.๘๑%) ๒.ก๊วยคองมา (.๘๑%) ๓.ลำปาว (.๘๓%) ๔.บางพระ (.๘๖%) ๕.น้ำพุ (๑๐๒%) และ ๖.น้ำอูน (๑๑๓%)

๓. สรุปสถานการณ์น้ำในแม่น้ำและลุ่มน้ำสำคัญ

กรมชลประทาน : (<http://www.rid.go.th/๒๐๑๙/>)

- **สรุปสถานการณ์น้ำทั่วประเทศ** (ศูนย์ปฏิบัติการน้ำอัจฉริยะ: สรุปสถานการณ์น้ำประจำวัน) (๖ ก.ย.๖๐) : **สถานีน้ำท่าที่อยู่ในเกณฑ์น้ำน้อย** ได้แก่ สถานี P.๑ จ.เชียงใหม่, สถานี P.๗A จ.กำแพงเพชร, สถานี Y.๑ C จ.แพร่, สถานี Kgt.๑๐ จ.สระแก้ว และสถานี X.๑๕๘ จ.ชุมพร **สถานีน้ำท่าที่อยู่ในเกณฑ์ปกติ** ได้แก่ สถานี P.๑๗ จ.นครสวรรค์, สถานี W.๔A จ.ตาก สถานี Y.๑๖ จ.พิษณุโลก, สถานี N.๑ จ.น่าน, สถานี N.๕A จ.พิษณุโลก, สถานี Kgt.๓จ.ปราจีนบุรี, สถานี X.๓๗A จ.สุราษฎร์ธานีและสถานี X.๑๑๙A จ.นราธิวาส **สถานีน้ำท่าที่อยู่ในเกณฑ์น้ำท่วม** ได้แก่ สถานี M.๗ จ.อุบลราชธานี **สถานีน้ำท่าที่อยู่ในเกณฑ์น้ำมาก** ได้แก่, สถานี N.๖๗ จ.นครสวรรค์, สถานี M.๖A จ.บุรีรัมย์ และ สถานี M.๙ จ.ศรีสะเกษ **แนวโน้มระดับน้ำ :** แม่น้ำปิง แม่น้ำวัง แม่น้ำยม แม่น้ำน่าน แม่น้ำมูล แม่น้ำพระสทิง แม่น้ำบางปะกง และแม่น้ำท่าตะเภา มีแนวโน้มระดับน้ำลดลง แม่น้ำตาปี และแม่น้ำโก-ลก มีแนวโน้มระดับน้ำเพิ่มขึ้น

กรมทรัพยากรน้ำ : (<http://www.dwr.go.th/home>)

สำนักวิจัย พัฒนา และอุทกวิทยา (<http://division.dwr.go.th/brd/h/>)

- ระบบปฏิบัติการเฝ้าระวัง และเตือนภัยล่วงหน้า น้ำหลาก - ดินถล่ม (Early Warning) ณ วันที่ ๖ ก.ย.: **สถานีเตือนภัยระดับเฝ้าระวัง** ได้แก่ จ.แพร่ ที่บ้านแม่จอก ต.แม่ป่าก อ.วังชิ้น เดือนด้วยน้ำฝน ฝนสะสม ๑๒ ซม. ณ เวลา ๑๐.๑๕ น. เท่ากับ ๙๐ มม. **สถานีเตือนภัยระดับเตือนภัย** ได้แก่ จ.อุตรดิตถ์ ที่บ้านแสนขัน ต.บ่อทอง อ.ทองแสนขัน เดือนด้วยน้ำฝน ฝนสะสม ๑๒ ซม. ณ เวลา ๐๒.๕๖ น. เท่ากับ ๑๐๗.๐ มม.

- สถานการณ์น้ำในแม่น้ำโขง (MRC: Mekong River Commission, <http://ffw.mrcmekong.org/central.htm>) ณ วันที่ ๕ ก.ย.๖๐ ที่สถานีเชียงแสน เชียงคาน หนองคาย นครพนม มุกดาหาร และโขงเจียม วัดระดับน้ำได้ ๔.๙๕, ๑๐.๘๖, ๘.๕๔, ๙.๒๕, ๘.๙๘ และ ๑๑.๐๑ เมตร ตามลำดับ เปรียบเทียบกับตลิ่ง มีค่าเท่ากับ -๗.๘๕, -๕.๑๔, -๓.๖๖, -๒.๗๕, -๓.๕๒ และ -๓.๔๙ เมตร ตามลำดับ **แนวโน้มระดับน้ำท่า สถานีเชียงแสน เชียงคาน หนองคาย นครพนม และมุกดาหาร และโขงเจียม มีแนวโน้มระดับน้ำเพิ่มขึ้น**
- ศูนย์ป้องกันวิกฤติน้ำ** (<http://mekhala.dwr.go.th/> และ line:รายงานสถานการณ์น้ำ) : ระบบติดตามและเฝ้าระวังสถานการณ์น้ำ ประกอบด้วย
 - โครงการสำรวจติดตั้งระบบตรวจวัดสถานภาพน้ำทางไกลอัตโนมัติ (ในลุ่มน้ำ) ได้แก่
 - สถานการณ์น้ำของสถานีโทรมาตรลุ่มน้ำเจ้าพระยา (ณ วันที่ ๕ ก.ย.๖๐) ลุ่มน้ำเจ้าพระยา ปัจจุบันสถานการณ์น้ำในลำน้ำ มีพื้นที่ประสบอุทกภัยที่ จ.พระนครศรีอยุธยา โดยระดับน้ำส่วนใหญ่ **ลดลงจากเมื่อวานเล็กน้อย**
 - สถานการณ์น้ำของสถานีโทรมาตรลุ่มน้ำยม-น่าน (ณ วันที่ ๖ ก.ย.๖๐) ลุ่มน้ำยม- ลุ่มน้ำน่าน ปัจจุบันสถานการณ์น้ำอยู่ในภาวะปกติ ระดับน้ำในลำน้ำยม ส่วนใหญ่มีแนวโน้ม **ทรงตัว** ส่วนลำน้ำน่าน ส่วนใหญ่มีแนวโน้ม **ลดลง**
 - สถานการณ์น้ำของสถานีโทรมาตรลุ่มน้ำบางปะกง-ปราจีนบุรี (ณ วันที่ ๖ ก.ย.๖๐) ลุ่มน้ำบางปะกง-ลุ่มน้ำปราจีนบุรี ปัจจุบันสถานการณ์น้ำในลำน้ำโดยทั่วไปยังคงอยู่ในภาวะ **ปกติ** (ระดับน้ำต่ำกว่าระดับตลิ่งต่ำสุด) ระดับน้ำในลำน้ำบางปะกง และลำน้ำปราจีนบุรี ส่วนใหญ่มีแนวโน้ม **ลดลง**
 - สถานการณ์น้ำของสถานีโทรมาตรลุ่มน้ำโขง ซี มูล (ณ วันที่ ๕ ก.ย.๖๐) ลุ่มน้ำโขง ซี มูล ปัจจุบันสถานการณ์น้ำในลำน้ำ ส่วนใหญ่อยู่ในภาวะ **ปกติ** (ระดับน้ำต่ำกว่าระดับตลิ่งต่ำสุด) โดยมี **สถานีที่มีระดับน้ำอยู่ในเกณฑ์เสี่ยง** ได้แก่ อ.สตึก จ.บุรีรัมย์ **สถานีที่มีระดับน้ำอยู่ในเกณฑ์วิกฤติ** ได้แก่ อ.เมือง จ.มหาสารคาม, อ.มหาชนะชัย จ.ยโสธร, อ.ทุ่งเขาหลวง จ.ร้อยเอ็ด และอ.เมือง จ.อุบลราชธานี ระดับน้ำในลำน้ำ ส่วนใหญ่มีแนวโน้ม **ลดลง/ลดลงจากนั้นเพิ่มขึ้น**
 - สถานการณ์น้ำของสถานีโทรมาตรลุ่มน้ำทะเลสาบสงขลา (ณ วันที่ ๖ ก.ย.๖๐) ลุ่มน้ำทะเลสาบสงขลา ปัจจุบันสถานการณ์น้ำในลำน้ำโดยทั่วไปยังคงอยู่ในภาวะ **ปกติ** (ระดับน้ำต่ำกว่าระดับตลิ่งต่ำสุด) ระดับน้ำในลำน้ำส่วนใหญ่มีแนวโน้ม **ลดลง**
 - โครงการพัฒนาระบบพยากรณ์และเตือนภัยทรัพยากรน้ำ ได้แก่
 - สถานการณ์น้ำของสถานีโทรมาตรลุ่มน้ำปิง (ณ วันที่ ๖ ก.ย.๖๐) สถานการณ์ในลุ่มน้ำปิงทั่วไป อยู่ในภาวะ **ปกติ**
 - สถานการณ์น้ำของสถานีโทรมาตรลุ่มน้ำวัง (ณ วันที่ ๖ ก.ย.๖๐) สถานการณ์ในลุ่มน้ำวังทั่วไป อยู่ในภาวะ **ปกติ** แต่มีสถานการณ์เฝ้าระวังระดับน้ำ จำนวน ๑ สถานี ได้แก่ สถานี ๐๗๐๑๔๘T แม่น้ำวังที่บ้านแม่สลิด ต.แม่สลิด อ.บ้านตาก จ.ตาก
 - สถานการณ์น้ำของสถานีโทรมาตรลุ่มน้ำป่าสัก (ณ วันที่ ๖ ก.ย.๖๐) สถานการณ์ในลุ่มน้ำป่าสักทั่วไป อยู่ในภาวะ **ปกติ** แต่มีสถานการณ์เฝ้าระวังระดับน้ำ จำนวน ๑ สถานี ได้แก่ สถานี ๑๒๐๑๒๓T แม่น้ำป่าสักที่บ้านหนองแหวน ต.วังมะข่อ อ.เมือง จ.เพชรบูรณ์
 - สถานการณ์น้ำของสถานีโทรมาตรลุ่มน้ำสะแกกรัง (ณ วันที่ ๖ ก.ย.๖๐) สถานการณ์ในลุ่มน้ำสะแกกรัง อยู่ในภาวะ **ปกติ**
 - โครงการจัดตั้งศูนย์ปฏิบัติการและข้อมูลเพื่อการบริหารจัดการทรัพยากรน้ำ ได้แก่
 - สถานการณ์น้ำจากกล้องเชื่อมโยงสัญญาณภาพจากกล้อง CCTV ณ วันที่ ๖ ก.ย.๖๐ : สถานการณ์น้ำทั่วไปอยู่ในเกณฑ์ **ปกติ** แต่มีสถานการณ์เฝ้าระวังน้ำท่วม จำนวน ๒ สถานี ได้แก่ สถานีสะพานโพทะเล อ.โพทะเล จ.พิจิตร และสถานีเชิงสะพานสิงห์บุรี อ.เมือง จ.สิงห์บุรี

๔. พายุหมุน (อุตุนิยมวิทยา) พายุดีเปรสชันบริเวณประเทศฟิลิปปินส์ ได้ทวีกำลังแรงขึ้นเป็นพายุโซนร้อน Guchol และมีแนวโน้มเคลื่อนตัวทางทิศตะวันตกค่อนทางเหนือ โดยยังไม่มีผลกระทบต่อประเทศไทย

๕. สถานการณ์น้ำ กรมป้องกันและบรรเทาสาธารณภัย : สถานการณ์น้ำท่วม (เนื่องจากอิทธิพลของลมมรสุม ตะเลียงใต้ หย่อมความกดอากาศต่ำ และพายุโซนร้อนตาลัส และเซินกา) (๖ ก.ย.) ได้แก่ **จ.กาฬสินธุ์** ปัจจุบันยังคงมีน้ำท่วมบ้านเรือนประชาชนในพื้นที่ อ.เมืองฯ ยางตลาด ฆ้องชัย กมลาไสย ร่องคำ จำนวน ๒,๑๘๗ ครัวเรือน **จ.ร้อยเอ็ด** ปัจจุบันยังคงมีน้ำท่วมบ้านเรือนประชาชนพื้นที่ อ.เสลภูมิ เชียงขวัญ จังหาร โพนชัย ทุ่งเขาหลวง ธวัชบุรี จำนวน ๕๖๘ ครัวเรือน **จ.ยโสธร** ปัจจุบันยังคงมีน้ำท่วมบ้านเรือนประชาชนพื้นที่ อ.เมืองฯ คำเขื่อนแก้ว มหาชนะชัย ค้อวัง จำนวน ๑๑๕ ครัวเรือน **จ.อุบลราชธานี** ปัจจุบันยังคงมีสถานการณ์น้ำท่วมในพื้นที่ ๒ อำเภอ. (เมืองฯ วารินชำราบ) จำนวน ๖๔ ครัวเรือน **จ.พระนครศรีอยุธยา** ปัจจุบันยังคงมีน้ำท่วมในพื้นที่ลุ่มต่ำนอกเขตคันกันน้ำ **จ.เชียงใหม่** วันที่ ๕ ก.ย. ๖๐ ฝนตกทำให้น้ำป่าไหลหลากริมตลิ่งบริเวณลำน้ำแม่ป่าน เข้าท่วมบ้านเรือนและพื้นที่เกษตรประชาชน ม. ๙ บ้านห้วยริน ม. ๑๐ บ้านแม่ป่าน ต.ช่างเคิ่ง อ.แม่แจ่ม ปัจจุบันสถานการณ์คลี่คลาย **กรมชลประทาน : สถานการณ์น้ำท่วม (น้ำท่วมขังในพื้นที่ชลประทานที่จำเป็นต้องเร่งระบายน้ำออก) (๖ ก.ย.)** ได้แก่ **จ.ชัยภูมิ** มีน้ำท่วมพื้นที่ลุ่มต่ำริมแม่น้ำ บริเวณอ.บำเหน็จณรงค์ อ.จัตุรัส ระดับน้ำมีแนวโน้มลดลง โครงการฯ ชัยภูมิ สนับสนุนเครื่องสูบน้ำ **จ.มหาสารคาม** มีน้ำท่วมพื้นที่ลุ่มต่ำ บริเวณ อ.โกสุมพิสัย อ.เขียงยืน อ.เมือง อ.กันทรวิชัย ในเขตชลประทาน ๒๓,๐๕๒ ไร่ นอกเขตชลประทาน ๖๖,๑๖๖ ไร่ โครงการฯ มหาสารคาม ติดตั้งเครื่องสูบน้ำ **จ.นครราชสีมา** ยังมีพื้นที่น้ำท่วมขัง อีก ๓ อำเภอ ได้แก่ อ.ประทาย อ.โนนแดง อ.เมืองฯ โครงการฯ ชลประทานนครราชสีมาติดตั้งเครื่องสูบน้ำ **จ.บึงกาฬ** มีน้ำท่วมพื้นที่การเกษตรลุ่มต่ำ อ.โซ่พิสัย อ.พรเจริญ อ.เซกา ประมาณ ๒,๑๔๗ ไร่ โครงการฯ บึงกาฬ ติดตั้งเครื่องสูบน้ำ **จ.ขอนแก่น** พื้นที่น้ำท่วม อ.เวียงเก่า อ.เวียงใหญ่ พื้นที่เขตชลประทาน ๒๓,๘๘๘ ไร่ โครงการฯ ชัยกลา ช่วยเหลือเครื่องสูบน้ำและเครื่องผลักดันน้ำแล้ว **จ.นครพนม** มีพื้นที่ได้รับผลกระทบจากลำน้ำอูนและแม่น้ำสงคราม บริเวณ อ.ศรีสงคราม อ.นาหว้า และอ.นาทม พื้นที่การเกษตรได้รับผลกระทบประมาณ ๑๐,๘๖๕ ไร่ โครงการฯ ชลประทานนครพนม สนับสนุนเครื่องสูบน้ำ **จ.สกลนคร** มีพื้นที่น้ำท่วมพื้นที่ลุ่มต่ำบริเวณ อ.พรรณานิคม อ.พังโคน พื้นที่ประมาณ ๕๘๕๐ ไร่ ระดับน้ำมีแนวโน้มลดลง โครงการฯ ชลประทานสกลนคร ได้ติดตั้งเครื่องสูบน้ำช่วยเหลือ **สถานการณ์วิกฤติน้ำ (ข่าว) จ.นครราชสีมา** ได้เกิดฝนตกหนักลงมาในพื้นที่เขตเทศบาลนครราชสีมา เป็นระยะเวลานาน กว่า ๑ ชม. ส่งผลให้ถนนหลายสายในเขตตัวเมืองนครราชสีมา ถูกน้ำท่วมขังสูง กว่า ๓๐ ซม. อย่างเช่น ถนนมิตรภาพช่วงบริเวณหน้าตลาดเซฟวัน, ถนนราชสีมา-จักราช บริเวณแยกหัวทะเล, ๔ แยกหน้าสนามกีฬาค่ายสุรนารี, ถนนเบญจรงค์, ถนนสุรนารายณ์ และถนนเดชอุดม โดยฝนที่ตกหนักทำให้เกิดระดับน้ำท่วมขังถนนสูงเป็นระยะทางยาว รอยนตขนาดเล็กสัญญาณไปมาอย่างลำบาก ซึ่งสาเหตุที่ทำให้เกิดน้ำท่วมขังถนนสูง เนื่องจากท่อระบายน้ำไม่สามารถระบายน้ำได้ทัน และมีเศษขยะปฏิกูลไปอุดตันขวางทางท่อระบายน้ำ เจ้าหน้าที่เทศบาลนครราชสีมา ต้องเร่งเก็บกวาดสิ่งปฏิกูล และเปิดฝาท่อเพื่อเร่งระบายน้ำที่ท่วมขัง อย่างไรก็ตาม เมื่อช่วงเวลา ๑๘.๐๐ น. ฝนได้หยุดตกทำให้ระดับระดับน้ำที่ท่วมขังเริ่มค่อยๆ ลดลงจนเกือบกลับเข้าสู่ภาวะปกติ

๖. คาดการณ์สภาพอากาศ ๗ วัน (กรมอุตุนิยมวิทยา) ในช่วงวันที่ ๖ - ๘ ก.ย. ประเทศไทยมีฝนตกชุกหนาแน่น กับมีฝนตกหนักบางแห่งบริเวณภาคเหนือ ภาคตะวันออกเฉียงเหนือ ภาคตะวันออก และภาคใต้ รวมทั้งกรุงเทพมหานครและปริมณฑล ส่วนในช่วงวันที่ ๙ - ๑๒ ก.ย. ประเทศไทยจะมีฝนลดลง เว้นแต่ภาคเหนือ และภาคใต้ ยังคงมีฝนมากกว่าภาคอื่นๆ

๗. พื้นที่ที่ควรเฝ้าระวังเตือนภัยวิกฤติน้ำ(น้ำท่วม ภัยแล้ง) NASA (๒๔ ชั่วโมง): รายงานพื้นที่ที่อาจเกิดน้ำท่วม (๖ ก.ย.) ได้แก่ **ภาคเหนือ** คือ จ.เชียงใหม่ เชียงราย ลำพูน ลำปาง น่าน กำแพงเพชร และอุดรดิตถ์ **ภาคตะวันออกเฉียงเหนือ** คือ จ.หนองคาย บึงกาฬ อุดรธานี สกลนคร นครพนม ชัยภูมิ นครราชสีมา ขอนแก่น กาฬสินธุ์ มหาสารคาม มุกดาหาร ร้อยเอ็ด ยโสธร อำนาจเจริญ ศรีสะเกษ และอุบลราชธานี **ภาคตะวันออก** คือ จ.ปราจีนบุรี และสระแก้ว **ภาคกลาง** คือ จ.อุทัยธานี สุพรรณบุรี กาญจนบุรี และราชบุรี **ภาคใต้** คือ จ.สงขลา และยะลา

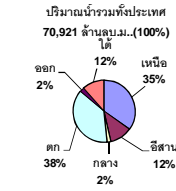
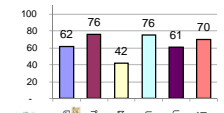
รายงานสรุปสภาพน้ำในอ่างเก็บน้ำขนาดใหญ่และขนาดกลาง

รายงานสถานการณ์ ณ วันที่ 6 กันยายน 2560

ปริมาณน้ำในอ่างที่ใช้การได้ในสัปดาห์นี้ + มากกว่า / - น้อยกว่า สัปดาห์ก่อน 932.20 ล้าน ลบ.ม.

สรุปสถานการณ์ปริมาณน้ำในอ่างเก็บน้ำที่ใช้ในกิจกรรมทั่วประเทศ น้อยกว่าปริมาณน้ำที่ไหลเข้ามา เมื่อเทียบกับสัปดาห์ก่อน สภาการชลประทานแห่งประเทศไทย

% ปริมาณน้ำรวมแต่ละภาคปัจจุบัน



เปรียบเทียบปริมาณน้ำรวม
ทั่วประเทศปัจจุบัน
กับปี 60 และ ปี 59

วันที่ 6 กันยายน 2560 เท่ากับ
49,109 ล้าน ลบ.ม. หรือ เท่ากับ
69%
วันที่ 6 กันยายน 2559 เท่ากับ
37,243 ล้าน ลบ.ม. หรือ เท่ากับ
53%

ภาค	สถานการณ์ปริมาณน้ำในอ่าง				ปริมาณน้ำ เปลี่ยนแปลง (ล้าน ม.³)	สถานะ
	ลดลง (แห่ง)	คงที่ (แห่ง)	เพิ่มขึ้น (แห่ง)	รวม (แห่ง)		
ภาคเหนือ	2	-	5	7	560.00	ปริมาณน้ำในอ่างเก็บน้ำเพิ่มขึ้น
ภาคตะวันออกเฉียงเหนือ	4	1	7	12	88.00	ปริมาณน้ำในอ่างเก็บน้ำเพิ่มขึ้น
ภาคกลาง	2	-	1	3	10.00	ปริมาณน้ำในอ่างเก็บน้ำเพิ่มขึ้น
ภาคตะวันออก	-	-	2	2	247.00	ปริมาณน้ำในอ่างเก็บน้ำเพิ่มขึ้น
ภาคตะวันออกเฉียงเหนือ	3	-	7	10	16.21	ปริมาณน้ำในอ่างเก็บน้ำเพิ่มขึ้น
ภาคใต้	2	-	2	4	11.00	ปริมาณน้ำในอ่างเก็บน้ำเพิ่มขึ้น
รวมทั้งประเทศ	13	1	24	38	932.20	ปริมาณน้ำในอ่างเก็บน้ำเพิ่มขึ้น



สรุปสถานการณ์ปริมาณน้ำในอ่างฯ

คงที่	1	อ่าง
ลดลง	13	อ่าง
เพิ่มขึ้น	24	อ่าง

ภาค อ่างเก็บน้ำ เชื้อน	ความจุ ที่ รอก. (ล้าน ม.³)	ปริมาณน้ำ ที่ใช้งาน ไม่ได้ (ล้าน ม.³)	ใช้การ ได้จริง (ล้าน ม.³)	ปริมาณน้ำรวม วันที่ 6 กันยายน 2559		ปัจจุบัน วันที่ 6 กันยายน 2560				สัปดาห์ก่อน วันที่ 31 สิงหาคม 2560				ปริมาณน้ำ + เพิ่มขึ้น - ลดลง (ล้าน ม.³)	สถานการณ์ ในอ่าง		
				%	%	ปริมาณน้ำรวม		ปริมาณน้ำใช้การได้จริง		ปริมาณน้ำรวม		ปริมาณน้ำใช้การได้จริง					
						ปริมาณน้ำ (ล้าน ม.³)	%	ปริมาณน้ำ (ล้าน ม.³)	%	ปริมาณน้ำ (ล้าน ม.³)	%	ปริมาณน้ำ (ล้าน ม.³)	%				
ภาคเหนือ (7)																	
1	ภูมิพล (2)	ดาก	13,462	3,800	9,662	4,787	36%	7,331	54%	3,531	26%	7,108	53%	3,308	25%	223.00	เพิ่มขึ้น
2	สิริกิติ์ (2)	อุดรดิตถ์	9,510	2,850	6,660	5,982	63%	6,766	71%	3,916	41%	6,431	68%	3,581	38%	335.00	เพิ่มขึ้น
3	แม่جد	เชียงใหม่	265	12	253	95	36%	161	61%	149	56%	153	58%	141	53%	8.00	เพิ่มขึ้น
4	แมกวง	เชียงใหม่	263	14	249	47	18%	76	29%	62	24%	68	26%	54	21%	8.00	เพิ่มขึ้น
5	กัลม	ลำปาง	106	3	103	46	43%	59	56%	56	53%	68	64%	65	61%	-9.00	ลดลง
6	กักคองมา	ลำปาง	170	6	164	92	54%	138	81%	132	78%	137	81%	131	77%	1.00	เพิ่มขึ้น
7	แควน้อย	พิษณุโลก	939	43	896	383	41%	757	81%	714	76%	763	81%	720	77%	-6.00	ลดลง
รวมภาคเหนือ 34.85%																	
ภาคตะวันออกเฉียงเหนือ (12)																	
8	ห้วยหลวง	อุดรธานี	136	7	129	52	38%	88	65%	81	60%	87	64%	80	59%	1.00	เพิ่มขึ้น
9	น้ำจูน	สกลนคร	520	45	475	242	47%	587	113%	542	104%	593	114%	548	105%	-6.00	ลดลง
10	น้ำพอง (2)	สกลนคร	165	8	157	49	30%	169	102%	161	98%	171	104%	163	99%	-2.00	ลดลง
11	จำปาศักดิ์ (2)	ชัยภูมิ	164	37	127	54	33%	111	68%	74	45%	107	65%	70	43%	4.00	เพิ่มขึ้น
12	อุบลรัตน์ (2)	ขอนแก่น	2,431	581	1,850	802	33%	1,801	74%	1,220	50%	1,718	71%	1,137	47%	83.00	เพิ่มขึ้น
13	ลำปาว	กาฬสินธุ์	1,980	100	1,880	768	39%	1,641	83%	1,541	78%	1,654	84%	1,554	78%	-13.00	ลดลง
14	ลำตะคอง	นครราชสีมา	314	22	292	61	19%	104	33%	82	26%	101	32%	79	25%	3.00	เพิ่มขึ้น
15	ลำพระเพลิง	นครราชสีมา	155	1	154	17	11%	91	59%	90	58%	92	59%	91	59%	-1.00	ลดลง
16	มูลขาม	นครราชสีมา	141	7	134	31	22%	83	59%	76	54%	82	58%	75	53%	1.00	เพิ่มขึ้น
17	ลำแจะ	นครราชสีมา	275	7	268	54	20%	160	58%	153	56%	160	58%	153	56%	-	คงที่
18	ลำนางรอง	บุรีรัมย์	121	3	118	52	43%	70	58%	67	55%	69	57%	66	56%	1.00	เพิ่มขึ้น
19	สิรินธร (2)	อุบลราชธานี	1,966	831	1,135	1,074	55%	1,438	73%	607	31%	1,421	72%	590	30%	17.00	เพิ่มขึ้น
รวมภาคตะวันออกเฉียงเหนือ 11.80%																	
ภาคกลาง (3)																	
20	ป่าสักชลสิทธิ์	ลพบุรี	960	3	957	315	33%	340	35%	337	35%	326	34%	323	34%	14.00	เพิ่มขึ้น
21	ห้วยเสลา	อุทัยธานี	160	17	143	50	31%	90	56%	73	46%	92	58%	75	47%	-2.00	ลดลง
22	กระเสียว	สุพรรณบุรี	240	40	200	67	28%	140	58%	100	42%	142	59%	102	43%	-2.00	ลดลง
รวมภาคกลาง 1.92%																	
ภาคตะวันตก (2)																	
23	ศรีนครินทร์ (2)	กาญจนบุรี	17,745	10,265	7,480	11,794	66%	13,816	78%	3,551	20%	13,709	77%	3,444	19%	107.00	เพิ่มขึ้น
24	วชิราลงกรณ (2)	กาญจนบุรี	8,860	3,012	5,848	4,681	53%	6,302	71%	3,290	37%	6,162	70%	3,150	36%	140.00	เพิ่มขึ้น
รวมภาคตะวันตก 37.51%																	
ภาคตะวันออก (6+4)																	
25	ขุนด่านฯ	นครนายก	224	5.00	219	124	55%	136	61%	131	58%	131	58%	126	56%	5.00	เพิ่มขึ้น
26	คลองลี้ด	ฉะเชิงเทรา	420	30.00	390	109	26%	190	45%	160	38%	189	45%	159	38%	1.00	เพิ่มขึ้น
27	บางพระ (3)	ชลบุรี	117	12.00	105	27	23%	101	86%	89	76%	102	87%	90	77%	-1.00	ลดลง
28	หนองปลาไหล (3)	ระยอง	164	13.75	150	47	29%	126	77%	112	69%	125	76%	111	68%	1.00	เพิ่มขึ้น
29	ประแสร์ (3)	ระยอง	295	20.00	275	151	51%	205	69%	185	63%	194	66%	174	59%	11.00	เพิ่มขึ้น
30	มาบประชัน (3)	ระยอง	17	0.72	16	4	27%	9	53%	8	49%	9	54%	8.27	50%	-0.12	ลดลง
31	หนองค้อ (3)	ระยอง	21	1.00	20	4	16%	20	93%	19	88%	19	91%	18.49	86%	0.42	เพิ่มขึ้น
32	ดอกกรวย (3)	ระยอง	79	3.00	76	21	26%	54	69%	51	65%	54	67%	50.55	64%	0.92	เพิ่มขึ้น
33	คลองใหญ่ (3)	ระยอง	45	3.00	42	25	55%	36	79%	33	72%	35	77%	31.82	70%	0.99	เพิ่มขึ้น
34	นคมสินทรจินดา	ปราจีนบุรี	295	19.00	276	42	14%	140	47%	121	41%	143	48%	124.00	42%	-3.00	ลดลง
รวมภาคตะวันออก 2.37%																	
ภาคใต้ (4)																	
35	แก่งกระจาน	เพชรบุรี	710	65	645	180	25%	342	48%	277	39%	335	47%	270	38%	7.00	เพิ่มขึ้น
36	ปราณบุรี	ประจวบคีรีขันธ์	391	18	373	57	15%	209	53%	191	49%	212	54%	194	50%	-3.00	ลดลง
37	รัชชประภา (2)	สุราษฎร์ธานี	5,639	1,352	4,287	4,413	78%	4,321	77%	2,969	53%	4,324	77%	2,972	53%	-3.00	ลดลง
38	บางลา (2)	ยะลา	1,454	276	1,178	443	30%	902	62%	626	43%	892	61%	616	42%	10.00	เพิ่มขึ้น
รวมภาคใต้ 11.55%																	
รวมทั้งประเทศ 100%(38)																	

ที่มาข้อมูล : ตารางสรุปสภาพน้ำในอ่างเก็บน้ำขนาดใหญ่ทั่วประเทศ และตารางสรุปสภาพน้ำในอ่างเก็บน้ำภาคตะวันออก กรมชลประทาน

หมายเหตุ :

- อ่างเก็บน้ำขนาดใหญ่ หมายถึง อ่างเก็บน้ำที่มีความจุตั้งแต่ 100 ล้าน ลบ.ม. ขึ้นไป
- เป็นอ่างเก็บน้ำอยู่ในความรับผิดชอบของการไฟฟ้าฝ่ายผลิตแห่งประเทศไทย (10) นอกนั้นอยู่ในความรับผิดชอบของกรมชลประทาน (28)
- เป็นอ่างเก็บน้ำขนาดกลางที่มีความสำคัญต่อการอุตสาหกรรมและการประมง ของลุ่มน้ำชายฝั่งทะเลตะวันออก
- ที่มา : กรมชลประทาน และการไฟฟ้าฝ่ายผลิตแห่งประเทศไทย
- จังหวัดที่มีอ่างเก็บน้ำขนาดใหญ่มีจำนวน 26 จังหวัด ไม่มี 50 จังหวัด

รท. หมายถึง ระดับเก็บกักของอ่าง



ศูนย์เผยแพร่



ศูนย์ป้องกันกักตุนน้ำ กรมทรัพยากรน้ำ

ลำดับของเขื่อนตามความจุ

- ศรีนครินทร์ 2.ภูมิพล 3.สิริกิติ์ 4.วชิราลงกรณ 5.รัชชประภา
- ลพบุรี 7.สิรินธร 8.บางพระ 9.ลำปาว 10.ป่าสัก

ลำดับของเขื่อนตามปริมาณน้ำใช้การได้

- ภูมิพล 2.ศรีนครินทร์ 3.สิริกิติ์ 4.วชิราลงกรณ 5.รัชชประภา
- ลำปาว 7.ลพบุรี 8.บางพระ 9.สิรินธร 10.ป่าสัก