



รายงานการเฝ้าระวังติดตามสถานการณ์น้ำ ๒๔ ชั่วโมง

ศูนย์ป้องกันวิกฤติน้ำ กรมทรัพยากรน้ำ กระทรวงทรัพยากรธรรมชาติและสิ่งแวดล้อม
โทรศัพท์ ๐ ๒๒๕๘ ๖๖๓๑ โทรสาร ๐ ๒๒๕๘ ๖๖๒๙ <http://www.dwr.go.th>

รายงานฉบับที่ ๕๑๘/๒๕๕๙

เวลา ๐๘.๐๐ น.

วันที่ ๒๐ กันยายน ๒๕๕๙

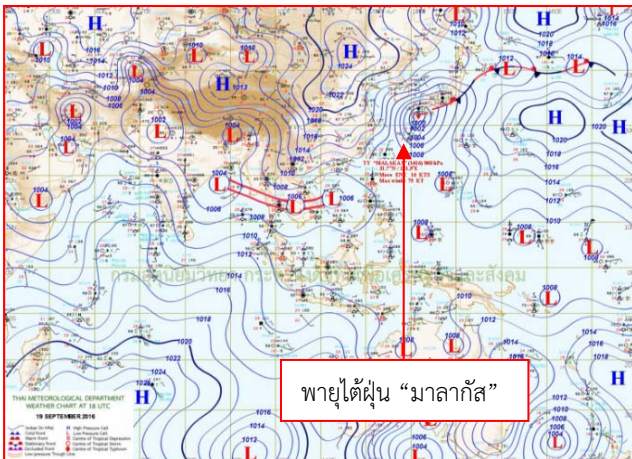
เรื่อง รายงานการเฝ้าระวังติดตามสถานการณ์น้ำ ๒๔ ชั่วโมง

เรียนร.ม.ท. เลขานุการ ร.ม.ท.ปท.ท.ส. รอง ปท.ท.ส. อท.น. รอง อท.น. และหน่วยงานที่เกี่ยวข้อง

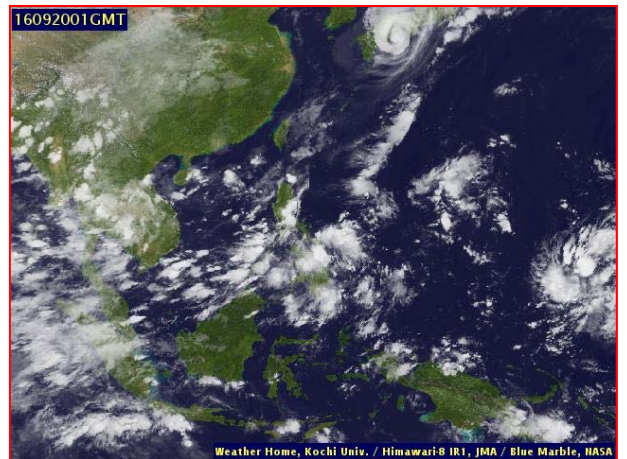
กรมทรัพยากรน้ำขอรายงานการเฝ้าระวังและติดตามสถานการณ์น้ำ ประจำวันที่ ๑๙ กันยายน ๒๕๕๙ ดังนี้

๑. สภาวะอากาศ ณ เวลา ๐๖.๐๐ น. (ที่มา: กรมอุตุนิยมวิทยา)

ภาคเหนือ และภาคตะวันออกเฉียงเหนือตอนบน มีฝนลดลง ส่วนบริเวณภาคกลาง และภาคตะวันออก และภาคตะวันออกเฉียงเหนือตอนล่างมีฝนตกเพิ่มมากขึ้น กับมีฝนตกหนักบางแห่งและมีฝนตกหนักมากบางแห่งบริเวณจังหวัดชัยภูมิ นครราชสีมา บุรีรัมย์ สุรินทร์ ศรีสะเกษ อุบลราชธานี นครนายก ปราจีนบุรี สระแก้ว ฉะเชิงเทรา ราชบุรี สมุทรสงคราม สุพรรณบุรี กาญจนบุรี อุทัยธานี ชัยนาท นครสวรรค์ ลพบุรี สระบุรี พระนครศรีอยุธยา และนครปฐม ส่วนคลื่นลมบริเวณทะเลอันดามันตอนบนมีกำลังแรง โดยมีคลื่นสูง ๒-๓ เมตร ขอให้ชาวเรือเดินเรือด้วยความระมัดระวัง เรือเล็กบริเวณดังกล่าวควรงดออกจากฝั่งในระยะนี้ไว้ด้วย ขอให้ประชาชนในบริเวณดังกล่าวระมัดระวังอันตรายของฝนสะสมและฝนตกหนักในระยะนี้ไว้ด้วย สำหรับกรุงเทพมหานครและปริมณฑลมีโอกาสเกิดฝนฟ้าคะนองกับมีฝนตกหนักบางแห่งในช่วงระหว่างบ่ายถึงค่ำ

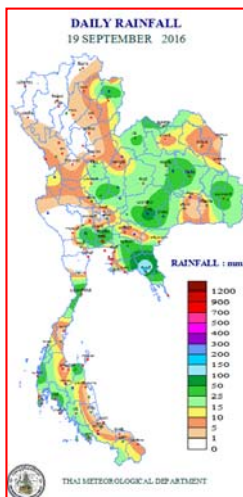


แผนที่อากาศ วันที่ ๒๐ ก.ย.๒๕๕๙ เวลา ๐๗.๐๐ น.



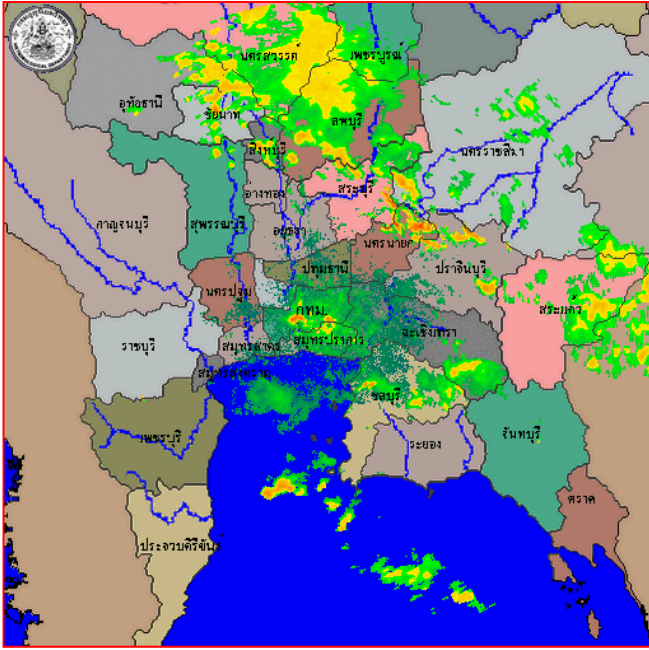
ภาพถ่ายจากดาวเทียม วันที่ ๒๐ ก.ย. ๒๕๕๙ เวลา ๐๗.๐๐ น.

๒. ปริมาณฝนสะสม ณ เวลา ๐๗.๐๐ น. (เมื่อวาน) - ๐๗.๐๐ น. (วันนี้) (ที่มา: กรมอุตุนิยมวิทยา)

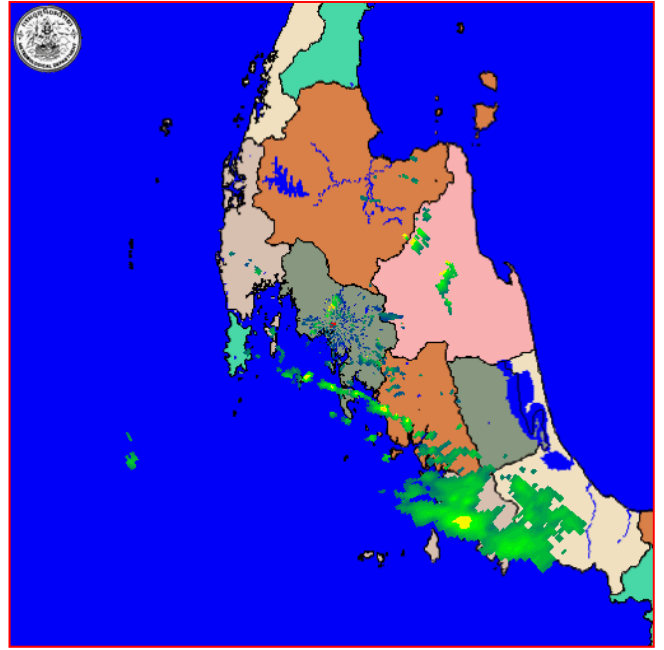


จุดตรวจวัด	ปริมาณฝน (มม.)
จ.จันทบุรี	๑๘๑.๗
จ. (โชคชัย)	๘๒.๖
กรุงเทพฯ ท่าเรือคลองเตย	๗๘.๓
จ.อุบลราชธานี (ศูนย์ฯ)	๕๓.๒
จ. (ท่าวังผา)	๕๔.๙
จ.หนองบัวลำภู	๕๐.๐
จ.สุโขทัย	๔๘.๐

๓. เรดาร์ตรวจอากาศ ณ วันที่ ๒๐ กันยายน ๒๕๕๙ (ที่มา: กรมอุตุนิยมวิทยา)



สถานีสุวรรณภูมิ เวลา ๐๘.๓๐ น.



สถานีภูเก็ต เวลา ๐๙.๐๐ น.

จากเรดาร์ตรวจอากาศ จะพบว่ามีกลุ่มเมฆฝนกระจายบริเวณภาคกลาง ภาคตะวันออก และภาคตะวันออกเฉียงเหนือ

๔. สถานการณ์น้ำในอ่างเก็บน้ำขนาดใหญ่ ณ วันที่ ๑๙ กันยายน ๒๕๕๙ (ที่มา: กรมชลประทาน)

สภาพน้ำในอ่างเก็บน้ำขนาดใหญ่ ปริมาณน้ำในอ่างฯ ๔๐,๒๒๗ ล้าน ลบ.ม. คิดเป็นร้อยละ ๕๗ (ปริมาณน้ำใช้การได้ ๑๖,๗๐๑ ล้าน ลบ.ม. คิดเป็นร้อยละ ๓๕) ปริมาณน้ำในอ่างฯ เทียบกับปี ๒๕๕๘ (๓๖,๗๕๓ ล้าน ลบ.ม. คิดเป็นร้อยละ ๕๒) มากกว่าปี ๒๕๕๘ จำนวน ๓,๔๗๔ ล้าน ลบ.ม. ปริมาณน้ำไหลลงอ่างฯ จำนวน ๓๒๘.๔๔ ล้าน ลบ.ม. ปริมาณน้ำระบายจำนวน ๔๗.๓๑ ล้าน ลบ.ม. สามารถรับน้ำได้อีก ๓๐,๔๘๖ ล้าน ลบ.ม.

อ่างเก็บน้ำ	ปริมาณน้ำในอ่าง		ปริมาณน้ำใช้การได้		ปริมาณน้ำไหลลงอ่าง		ปริมาณน้ำระบาย		ปริมาณน้ำรับได้อีก (ล้าน ม. ^๓) (ความจุที่ รนส.- ปริมาณน้ำปัจจุบัน)
	ปริมาณ (ล้าน ม. ^๓)	% น้ำเก็บกัก	ปริมาณ (ล้าน ม. ^๓)	% น้ำใช้การ	วันนี้ (ล้าน ม. ^๓)	เมื่อวาน (ล้าน ม. ^๓)	วันนี้ (ล้าน ม. ^๓)	เมื่อวาน (ล้าน ม. ^๓)	
๑.ภูมิพล	๕,๓๒๔	๔๐	๑,๕๒๔	๑๖	๕๔.๔๕	๗๗.๕๖	๑.๐๐	๓.๗๐	๘,๑๓๘
๒.สิริกิติ์	๖,๗๔๔	๗๑	๓,๘๙๔	๕๘	๔๘.๙๙	๔๐.๐๑	๐.๐๐	๒.๑๐	๓,๗๖๔
๓.จุฬารัตน์	๗๖	๔๖	๓๙	๓๑	๑.๔๒	๑.๒๘	๐.๐๐	๐.๐๐	๑๐๖
๔.อุบลรัตน์	๑,๐๕๐	๔๓	๔๖๙	๒๕	๓๔.๓๕	๓๕.๘๘	๑.๔๙	๑.๕๐	๓,๕๙๐
๕.ลำปาว	๑,๐๑๑	๕๑	๙๑๑	๔๘	๑๔.๒๕	๑๔.๒๒	๓.๗๙	๓.๗๖	๑,๔๓๙
๖.สิรินธร	๑,๒๔๓	๖๓	๔๑๒	๓๖	๑๒.๑๖	๑๒.๒๕	๒.๘๐	๒.๙๓	๗๒๓
๗.ป่าสักชลสิทธิ์	๕๒๓	๕๔	๕๒๐	๕๔	๒๑.๐๓	๒๘.๓๖	๑.๓๑	๑.๓๖	๔๓๗
๘.ศรีนครินทร์	๑๑,๙๓๓	๖๗	๑,๖๖๘	๒๒	๑๙.๐๙	๒๖.๔๔	๘.๙๗	๙.๐๖	๖,๘๓๗
๙.วชิราลงกรณ	๔,๘๕๔	๕๕	๑,๘๔๒	๓๒	๒๕.๙๓	๒๐.๕๙	๙.๐๒	๙.๑๑	๖,๑๔๖
๑๐.ขุนด่านปราการชล	๑๕๖	๖๙	๑๕๑	๖๙	๕.๐๖	๕.๖๘	๐.๕๔	๐.๕๔	๖๙
๑๑.รัชชประภา	๔,๔๗๔	๗๙	๓,๑๒๒	๗๓	๑๔.๕๑	๑๘.๖๓	๗.๘๒	๑๙.๘๑	๑,๖๗๐
๑๒.บางกลาง	๔๒๓	๒๙	๑๔๗	๑๒	๐.๐๐	๐.๓๘	๒.๓๕	๒.๑๗	๑,๑๖๗

๕. สถานการณ์น้ำในประเทศ ณ วันที่ ๑๖ - ๒๐ กันยายน ๒๕๕๙ (ที่มา: กรมชลประทาน)

สถานี	แม่น้ำ	อำเภอ	จังหวัด	ระดับตลิ่ง (ม.รทก.)	ระดับน้ำ (ม.รทก.)					แนวโน้ม
					ศุกร์	เสาร์	อาทิตย์	จันทร์	อังคาร	
					๑๖ ก.ย.	๑๗ ก.ย.	๑๘ ก.ย.	๑๙ ก.ย.	๒๐ ก.ย.	
P.๑	ปึง	เมือง	เชียงใหม่	๓.๗๐	๑.๗๑	๑.๙๓	๑.๘๕	๒.๒๖	๒.๑๖	ลดลง
W.๑C	วัง	เมือง	ลำปาง	๕.๒๐	๐.๒๒	๐.๓๖	-๐.๑๓	๑.๒๕	๐.๗๒	ลดลง
Y.๔	ยม	เมือง	สุโขทัย	๗.๔๕	๗.๑๕	๖.๗๒	๖.๑๕	๖.๔๙	๖.๗๐	เพิ่มขึ้น
N.๖๗	น่าน	ชุมแสง	นครสวรรค์	๒๘.๓๐	๒๓.๐๔	๒๔.๕๖	๒๕.๕๒	๒๕.๘๕	๒๖.๐๐	เพิ่มขึ้น
C.๑๓	เจ้าพระยา	สรรพยา	ชัยนาท	๑๖.๓๔	๑๕.๖๐	๑๕.๖๐	๑๕.๖๐	๑๕.๙๘	๑๖.๑๐	เพิ่มขึ้น
M.๖A	มูล	สตึก	บุรีรัมย์	๕.๔๐	๒.๖๙	๒.๗๕	๒.๙๙	๓.๒๒	๓.๔๐	เพิ่มขึ้น
M.๗	มูล	เมือง	อุบลราชธานี	๗.๐๐	๕.๖๗	๕.๘๒	๕.๘๗	๕.๘๙	๕.๙๒	เพิ่มขึ้น
M.๑๙๑	ลำตะคอง	เมือง	นครราชสีมา	๓.๐๐	๑.๐๑	๑.๐๖	๑.๒๒	๑.๐๔	๑.๑๑	เพิ่มขึ้น
M.๑๕๙	ลำชี	จอมพระ	สุรินทร์	๑๑.๓๐	๓.๙๘	๓.๙๐	๓.๘๗	๓.๘๕	๓.๙๓	เพิ่มขึ้น
M.๙๕	ลำเสียวใหญ่	สุวรรณภูมิ	ร้อยเอ็ด	๓.๒๐	๒.๘๖	๒.๙๒	๓.๐๕	๓.๑๐	๓.๒๕	เพิ่มขึ้น
X.๖๔	คลองท่าชะ	ท่าชะ	ชุมพร	๑๗.๑๓	๘.๒๕	๘.๐๔	๘.๐๔	๘.๐๒	๗.๘๖	ลดลง
X.๑๔๙	คลองกลาย	นบพิตำ	นครศรีธรรมราช	๓๓.๙๖	๒๘.๙๙	๒๘.๙๗	๒๘.๙๖	๒๘.๙๖	๒๙.๒๘	เพิ่มขึ้น
X.๒๗๔	แม่น้ำโก-ลก	แว้ง	นราธิวาส	๒๒.๔๐	๑๘.๔๘	๑๘.๕๐	๑๘.๕๓	๑๘.๔๘	๑๘.๕๑	เพิ่มขึ้น
X.๓๗A	แม่น้ำตาปี	พระแสง	สุราษฎร์ธานี	๑๐.๗๖	๘.๖๑	๘.๑๙	๘.๐๑	๗.๗๙	๗.๗๐	ลดลง

*** ยังไม่ได้รับรายงาน

สถานการณ์น้ำในพื้นที่ลุ่มน้ำโขง ณ วันที่ ๑๙ กันยายน ๒๕๕๙ (ที่มา:MRC: Mekong River Commission)

สถานี	ระดับตลิ่ง(เมตร)	ระดับน้ำ (เมตร)	ต่ำกว่าระดับตลิ่ง (เมตร)	แนวโน้ม
อ.เชียงแสน จ.เชียงราย	๑๒.๘๐	๓.๕๐	๙.๓๐	เพิ่มขึ้น
อ.เชียงคาน จ.เลย	๑๖.๐๐	๑๐.๖๑	๕.๓๙	ลดลง
อ.เมือง จ.หนองคาย	๑๒.๒๐	๘.๕๔	๓.๖๖	เพิ่มขึ้น
อ.เมือง จ.นครพนม	๑๒.๕๐	๘.๙๕	๓.๕๕	ลดลง
อ.เมือง จ.มุกดาหาร	๑๒.๐๐	๘.๘๘	๓.๑๒	ลดลง
อ.โขงเจียม จ.อุบลราชธานี	๑๔.๕๐	๑๐.๘๗	๓.๖๓	ลดลง

๖. สถานการณ์เตือนภัย Early Warning ณ วันที่ ๒๐ กันยายน ๒๕๕๙ (ที่มา: สำนักวิจัย พัฒนาและอุทกวิทยา กรมทรัพยากรน้ำ)

[เวลา ๑๕.๐๐ น.(เมื่อวาน) - ๐๘.๐๐ น. (วันนี้)]

การแจ้งเตือน	สถานี	การแจ้งเตือน
เตือนสีแดง (อพยพ)	-	-
เตือนสีเหลือง (เตือนภัย)	บ้านเหมาะ (บ้านโนนหนวด) ต.เหมาะ อ.กะปง จ.พังงา บ้านท่าหัน ต.รมณีย์ อ.กะปง จ.พังงา บ้านโรงกลวง ต.นบปริง อ.เมืองพังงา จ.พังงา	ปริมาณฝนสะสม ๑๒ ชั่วโมง ๑๒๓.๕ มิลลิเมตร ปริมาณฝนสะสม ๑๒ ชั่วโมง ๑๒๒.๕ มิลลิเมตร ปริมาณฝนสะสม ๑๒ ชั่วโมง ๑๒๙.๕ มิลลิเมตร
เตือนสีเขียว (เฝ้าระวัง)	บ้านคลองกะพง ต.เขาบายศรี อ.ท่าใหม่ จ.จันทบุรี บ้านท่าหัน ต.รมณีย์ อ.กะปง จ.พังงา บ้านวังยายมุก ต.คลองพลู อ.กิ่งอำเภอขาชีชมภู จ.จันทบุรี บ้านผาหลัก ต.ยอด อ.สองแคว จ.น่าน บ้านวังไผ่ ต.นาไร่หลวง อ.สองแคว จ.น่าน บ้านสวนป่า ต.ห้วยโรง อ.ร่องวาง จ.แพร่ บ้านโป่งไฮ ต.แม่สาว อ.แม่สาย จ.เชียงใหม่	ปริมาณฝนสะสม ๑๒ ชั่วโมง ๑๐๓.๕ มิลลิเมตร ปริมาณฝนสะสม ๑๒ ชั่วโมง ๑๐๕.๕ มิลลิเมตร ปริมาณฝนสะสม ๑๒ ชั่วโมง ๑๒๐.๕ มิลลิเมตร ปริมาณฝนสะสม ๑๒ ชั่วโมง ๙๑.๐ มิลลิเมตร ปริมาณฝนสะสม ๑๒ ชั่วโมง ๙๔.๐ มิลลิเมตร ปริมาณฝนสะสม ๑๒ ชั่วโมง ๘๓.๐ มิลลิเมตร ปริมาณฝนสะสม ๑๒ ชั่วโมง ๘๓.๐ มิลลิเมตร

*ได้รับข้อมูลจากทาง Social Media โดยโปรแกรม Line ศูนย์อุทกภัย ทน.

๗. เหตุการณ์วิกฤตน้ำปัจจุบัน ณ วันที่ ๒๐ กันยายน ๒๕๕๙ [เวลา ๑๕.๐๐ น.(เมื่อวาน) - ๐๘.๐๐ น. (วันนี้)]

จ.ฉะเชิงเทรา - ท่วมซ้ำ นิคมฯ เวลโกร์ว หลังเกิดฝนตกหนักช่วงค่ำวานนี้ พบระดับน้ำท่วมขังบนเส้นทางสายการสัญจรสูงกว่า ๒๐-๔๐ ซม. ผู้ใช้แรงงานต้องรอให้น้ำระบายก่อนออกจากโรงงานนานนับชั่วโมง

๘. สถานการณ์อุทกภัย ณ วันที่ ๒๐ กันยายน ๒๕๕๙ (ที่มา : กรมป้องกันและบรรเทาสาธารณภัย)

จังหวัดที่ประกาศเขตการให้ความช่วยเหลือผู้ประสบภัยพิบัติกรณีฉุกเฉิน (อุทกภัย) ตั้งแต่ ๑๘ พ.ค. - ๑๙ ก.ย.๕๙ ตามระเบียบ กระทรวงการคลังว่าด้วยเงินอุดหนุนราชการ เพื่อช่วยเหลือผู้ประสบภัยพิบัติกรณีฉุกเฉิน พ.ศ. ๒๕๕๖ จำนวน ๓๕ จังหวัด ๑๒๐ อำเภอ ๔๓๙ ตำบล ๒,๖๐๙ หมู่บ้าน จังหวัดที่เปิดสถานการณ์แล้ว ๒๘ จังหวัด ๙๗ อำเภอ ๓๒๖ ตำบล ๑,๙๖๐ หมู่บ้าน ปัจจุบันยังคงมีจังหวัดมีประกาศเขตการให้ความช่วยเหลือผู้ประสบภัยพิบัติกรณีฉุกเฉิน (อุทกภัย) จำนวน ๗ จังหวัด ๒๓ อำเภอ ๑๑๓ ตำบล ๖๔๙ หมู่บ้าน (จ.พังงา พะเยา อุทัยธานี ชัยนาท กำแพงเพชร พิษณุโลก และสุโขทัย)

๙. การคาดหมายลักษณะอากาศ ๗ วันข้างหน้า (ระหว่างวันที่ ๒๑ - ๒๕ กันยายน ๒๕๕๙)

ในช่วงวันที่ ๒๐ - ๒๒ ก.ย. บริเวณภาคเหนือตอนล่าง ภาคตะวันออกเฉียงเหนือตอนล่าง ภาคกลาง ภาคตะวันออก และภาคใต้มีฝนตกชุกหนาแน่นกับมีฝนหนักบางแห่ง สำหรับคลื่นลมบริเวณทะเลอันดามันและอ่าวไทยตอนบนมีกำลังแรง โดยมีคลื่นสูง ๒ - ๓ เมตร

ส่วนในช่วงวันที่ ๒๓ - ๒๕ ก.ย.บริเวณประเทศไทยตอนบนมีฝนลดลง ส่วนในภาคกลาง ภาคตะวันออก และภาคใต้ ยังคงมีฝนตกชุกหนาแน่นและมีฝนตกหนักบางแห่ง สำหรับคลื่นลมบริเวณทะเลอันดามันและอ่าวไทยตอนบนมีกำลังปานกลาง โดยบริเวณทะเลอันดามันมีคลื่นสูงประมาณ ๒ เมตร

ในช่วงวันที่ ๒๐ - ๒๒ ก.ย. บริเวณความกดอากาศสูงกำลังปานกลางจากประเทศจีนแผ่ลงมาปกคลุมตอนบนของภาคเหนือและภาคตะวันออกเฉียงเหนือตอนบน ทำให้ร่องมรสุมมีกำลังแรงพาดผ่านภาคเหนือตอนล่าง ภาคกลาง และภาคตะวันออก ประกอบกับมรสุมตะวันตกเฉียงใต้ที่พัดปกคลุมทะเลอันดามัน ภาคใต้ และอ่าวไทยจะมีกำลังแรง ลักษณะเช่นนี้ทำให้บริเวณประเทศไทยมีฝนตกเพิ่มขึ้นกับมีฝนตกหนักบางแห่ง ส่วนคลื่นลมบริเวณทะเลอันดามันและอ่าวไทยตอนบนมีกำลังแรง

ส่วนในช่วงวันที่ ๒๓ - ๒๕ ก.ย. บริเวณความกดอากาศสูงจากประเทศจีนที่แผ่มาปกคลุมตอนบนของภาคเหนือและภาคตะวันออกเฉียงเหนือตอนบนมีกำลังอ่อนลง ทำให้ร่องมรสุมจะเลื่อนขึ้นไปพาดผ่านภาคเหนือ และภาคตะวันออกเฉียงเหนือตอนบน สำหรับมรสุมตะวันตกเฉียงใต้ที่พัดปกคลุมทะเลอันดามัน ภาคใต้ และอ่าวไทยจะมีกำลังปานกลาง ลักษณะเช่นนี้ทำให้บริเวณประเทศไทยตอนบนมีฝนลดลง ส่วนบริเวณภาคกลาง ภาคตะวันออก และภาคใต้ ยังคงมีฝนตกชุกหนาแน่น สำหรับคลื่นลมบริเวณทะเลอันดามันและอ่าวไทยตอนบนมีกำลังปานกลาง

จึงเรียนมาเพื่อโปรดทราบ

นายสุพจน์ โตวิจักษณ์ชัยกุล
อธิบดีกรมทรัพยากรน้ำ