



รายงานการเฝ้าระวังติดตามสถานการณ์น้ำ ๒๔ ชั่วโมง

ศูนย์ป้องกันวิกฤติน้ำ กรมทรัพยากรน้ำ กระทรวงทรัพยากรธรรมชาติและสิ่งแวดล้อม
โทรศัพท์ ๐ ๒๒๕๘ ๖๖๓๑ โทรสาร ๐ ๒๒๕๘ ๖๖๒๙ <http://www.dwr.go.th>

รายงานฉบับที่ ๑๑๙๗/๒๕๖๐

เวลา ๐๘.๐๐ น.

วันที่ ๒๙ สิงหาคม ๒๕๖๐

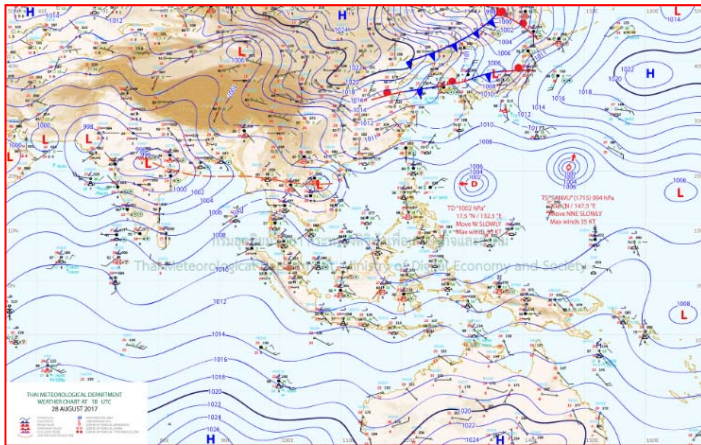
เรื่อง รายงานการเฝ้าระวังติดตามสถานการณ์น้ำ ๒๔ ชั่วโมง

เรียน รมว.ทส. เลขานุการ รมว.ทส.ปกท.ทส. รอง ปกท.ทส. อทน. รอง อทน. และหน่วยงานที่เกี่ยวข้อง

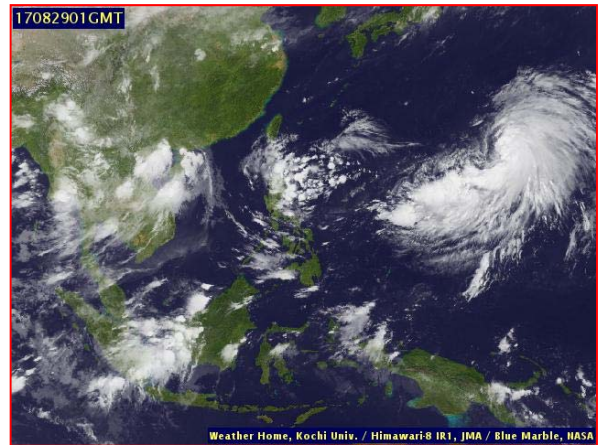
กรมทรัพยากรน้ำขอรายงานการเฝ้าระวังและติดตามสถานการณ์น้ำ ประจำวันที่ ๒๙ สิงหาคม ๒๕๖๐ ดังนี้

๑. สภาวะอากาศ ณ เวลา ๐๖.๐๐ น. (ที่มา: กรมอุตุนิยมวิทยา)

พยากรณ์อากาศ ๒๔ ชั่วโมงข้างหน้า ในระยะนี้ประเทศไทยมีฝนตกชุก และมีฝนตกหนักบางพื้นที่ในบริเวณภาคเหนือตอนล่าง ภาคตะวันออกเฉียงเหนือ ภาคกลาง ภาคตะวันออก และภาคใต้ ขอให้ประชาชนที่อาศัยในที่ราบลุ่ม ที่ลาดเชิงเขา ระวังอันตรายจากฝนตกหนักและฝนที่ตกสะสมอาจเกิดน้ำท่วมฉับพลันและน้ำป่าไหลหลากไว้ด้วย

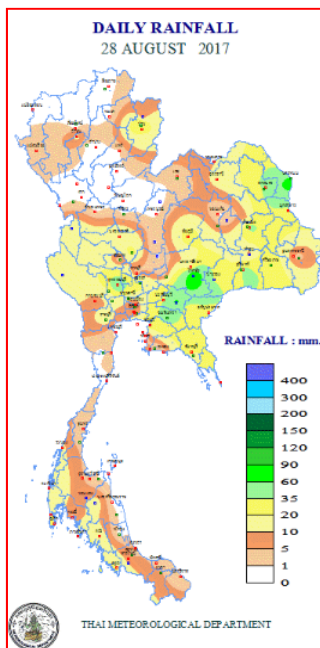


แผนที่อากาศ วันที่ ๒๙ ส.ค. ๒๕๖๐ เวลา ๐๖.๐๐ น.



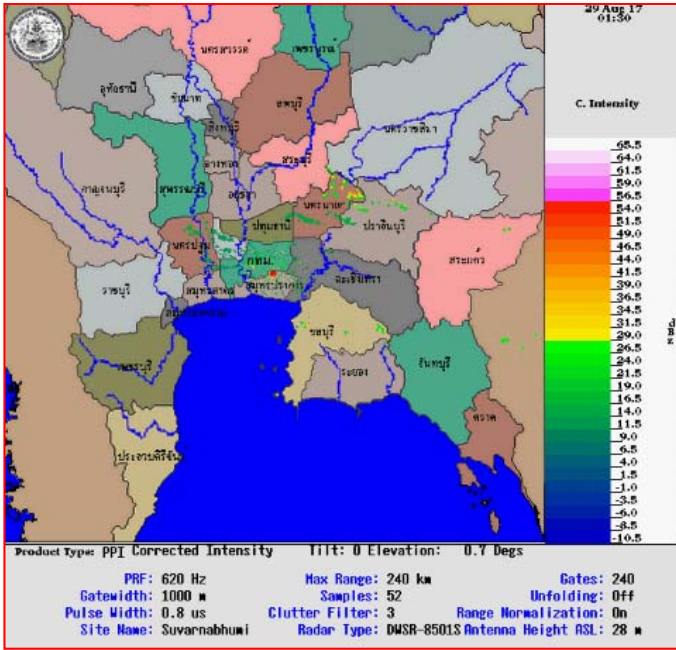
ภาพถ่ายจากดาวเทียม วันที่ ๒๙ ส.ค. ๒๕๖๐ เวลา ๐๘.๐๐ น.

๒. ปริมาณฝนสะสม ณ เวลา ๐๗.๐๐ น. (เมื่อวาน) - ๐๗.๐๐ น. (วันนี้) (ที่มา: กรมอุตุนิยมวิทยา)

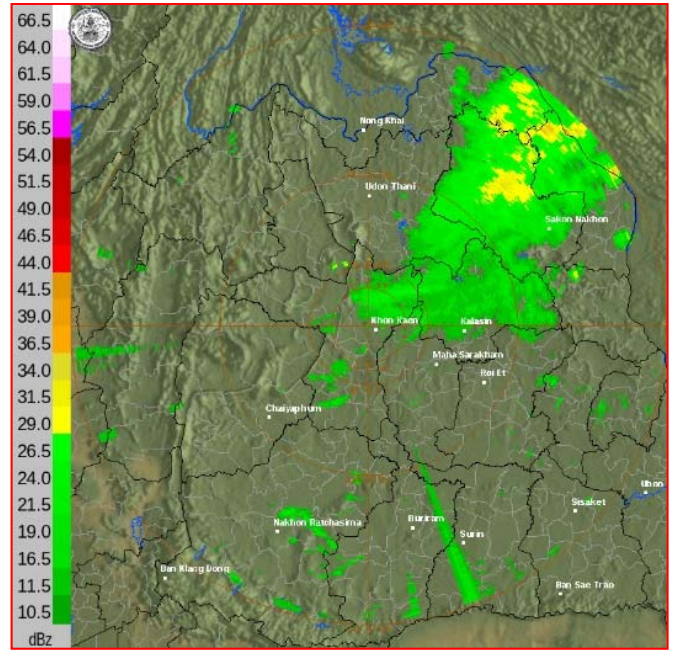


จุดตรวจวัด	ปริมาณฝน (มม.)
จ.นครราชสีมา (โชคชัย)	๘๖.๕
จ.นครพนม	๗๗.๘
จ.ปราจีนบุรี (กบินทร์บุรี)	๖๔.๒
จ.สุพรรณบุรี	๕๙.๔
จ.สกลนคร	๔๖.๙
จ.หนองบัวลำภู	๔๔.๖
จ.ฉะเชิงเทรา	๔๓.๖

๓.เรดาร์ตรวจอากาศ ณ วันที่ ๒๙ สิงหาคม ๒๕๖๐ (ที่มา: กรมอุตุนิยมวิทยา)



สถานีสุวรรณภูมิ เวลา ๐๘.๓๐ น.



สถานีขอนแก่น เวลา ๐๙.๐๐ น.

จากเรดาร์ตรวจอากาศจะพบว่ามียุ้มเมฆฝนกระจายบริเวณภาคเหนือ ภาคกลาง ภาคตะวันออก ภาคตะวันออกเฉียงเหนือ และภาคใต้

๔.สถานการณ์น้ำในอ่างเก็บน้ำขนาดใหญ่ ณ วันที่ ๒๘ สิงหาคม ๒๕๖๐ (ที่มา: กรมชลประทาน)

สภาพน้ำในอ่างเก็บน้ำขนาดใหญ่ ปริมาณน้ำในอ่างฯ ๔๗,๒๑๕ ล้านลบ.ม. คิดเป็นร้อยละ ๖๗ (ปริมาณน้ำใช้การได้ ๒๓,๖๘๘ ล้านลบ.ม. คิดเป็นร้อยละ ๕๐) ปริมาณน้ำในอ่างฯ เทียบกับปี ๒๕๕๙ (๓๕,๗๔๐ ล้านลบ.ม. คิดเป็นร้อยละ ๕๐) มากกว่าปี ๒๕๕๙ จำนวน ๑๑,๔๗๕ ล้านลบ.ม. ปริมาณน้ำไหลลงอ่างฯ จำนวน ๓๘๔.๓๓ ล้านลบ.ม.ปริมาณน้ำระบาย จำนวน ๑๖๒.๑๗ ล้านลบ.ม. สามารถรับน้ำได้อีก ๒๓,๕๔๒ ล้านลบ.ม.

อ่างเก็บน้ำ	ปริมาณน้ำในอ่าง		ปริมาณน้ำใช้การได้		ปริมาณน้ำไหลลงอ่าง		ปริมาณน้ำระบาย		ปริมาณน้ำรับได้อีก (ล้าน ม. ^๓) (ความจุที่ รนส- ปริมาณน้ำ ปัจจุบัน)
	ปริมาณ (ล้าน ม. ^๓)	% น้ำเก็บกัก	ปริมาณ (ล้าน ม. ^๓)	% น้ำใช้การ	วันนี้ (ล้าน ม. ^๓)	เมื่อวาน (ล้าน ม. ^๓)	วันนี้ (ล้าน ม. ^๓)	เมื่อวาน (ล้าน ม. ^๓)	
๑.ภูมิพล	๖,๙๗๑	๕๒	๓,๑๗๑	๓๓	๒๘.๗๖	๓๒.๓๓	๕.๐๐	๕.๐๐	๖,๔๙๑
๒.สิริกิติ์	๖,๒๔๓	๖๖	๓,๓๙๓	๕๑	๖๗.๐๗	๔๙.๙๓	๓.๐๔	๓.๐๐	๔,๓๙๗
๓.จุฬารัตน์	๑๐๑	๖๒	๖๔	๕๐	๑.๑๕	๑.๓๑	๑.๐๖	๑.๐๐	๑๐๖
๔.อุบลรัตน์	๑,๖๙๙	๗๐	๑,๑๑๘	๖๐	๓๗.๐๔	๒๔.๔๙	๒๐.๑๑	๒๐.๐๐	๗๓๒
๕.ลำปาว	๑,๖๐๖	๘๑	๑,๕๐๖	๘๐	๔๖.๑๒	๒๗.๒๒	๒๙.๙๒	๒๘.๙๓	๘๔๔
๖.สิรินธร	๑,๓๖๙	๗๐	๕๓๘	๔๗	๕.๗๖	๑๗.๓๔	๗.๔๒	๗.๔๑	๕๙๗
๗.ป่าสักชลสิทธิ์	๒๗๓	๒๘	๒๗๐	๒๘	๒๘.๑๔	๒๕.๒๙	๑๙.๙๔	๑๗.๓๑	๖๘๗
๘.ศรีนครินทร์	๑๓,๖๓๑	๗๗	๓,๓๖๖	๔๕	๒๕.๘๐	๓๗.๔๙	๖.๐๒	๖.๑๔	๕,๒๑๙
๙.วชิราลงกรณ	๖,๐๑๓	๖๘	๓,๐๐๑	๕๑	๕๗.๐๑	๔๑.๔๙	๙.๙๗	๑๐.๐๒	๔,๙๘๗
๑๐.ขุนด่านปราการชล	๑๒๕	๕๖	๑๒๐	๕๕	๑.๕๔	๑.๖๖	๔๓.๑๕	๐.๘๕	๑๐๑
๑๑.รัชชประภา	๔,๓๐๐	๗๖	๒,๙๔๘	๖๙	๙.๖๓	๘.๐๓	๙.๒๒	๑๐.๖๘	๒,๓๒๐
๑๒.บางกลาง	๘๙๘	๖๒	๖๒๒	๕๓	๓.๕๑	๔.๑๘	๔.๒๑	๔.๐๕	๗๗๖

๕. สถานการณ์น้ำในประเทศ ณ วันที่ ๒๕ - ๒๙ สิงหาคม ๒๕๖๐ (ที่มา: กรมชลประทาน)

สถานี	แม่น้ำ	อำเภอ	จังหวัด	ระดับตลิ่ง (ม.รทก.)	ระดับน้ำ (ม.รทก.)					แนวโน้ม
					ศุกร์	เสาร์	อาทิตย์	จันทร์	อังคาร	
					๒๕ ส.ค.	๒๖ ส.ค.	๒๗ ส.ค.	๒๘ ส.ค.	๒๙ ส.ค.	
P.๑	ปิง	เมือง	เชียงใหม่	๓.๗๐	๑.๔๙	๑.๗๕	๑.๖๖	๒.๐๖	๑.๖๙	ลดลง
W.๑C	วัง	เมือง	ลำปาง	๕.๒๐	-๐.๒๕	-๐.๒๖	-๐.๒๑	๑.๑๙	๑.๑๓	ลดลง
Y.๑๖	ยม	บางระกำ	พิษณุโลก	๗.๒๘	๗.๗๑	๗.๖๙	๗.๖๔	๗.๖๑	๗.๕๙	ลดลง
N.๗A	น่าน	เมือง	พิจิตร	๑๑.๑๘	๘.๘๑	๘.๖๒	๘.๓๒	๘.๒๗	๘.๒๔	ลดลง
C.๑๓	เจ้าพระยา	สรรพยา	ชัยนาท	๑๖.๓๔	๑๓.๖๐	๑๓.๖๐	๑๓.๖๐	๑๓.๖๐	๑๓.๖๐	ทรงตัว
M.๖A	มูล	สตึก	บุรีรัมย์	๖.๐๐	๔.๗๔	๔.๘๖	๔.๖๖	๔.๗๒	๔.๘๕	เพิ่มขึ้น
M.๗	มูล	เมือง	อุบลราชธานี	๗.๐๐	๗.๖๑	๗.๕๕	๗.๕๒	๗.๕๖	๗.๖๔	ล้นตลิ่ง
M.๑๙๑	ลำตะคอง	เมือง	นครราชสีมา	๓.๐๐	๐.๙๒	๐.๘๘	๐.๙๕	๑.๓๘	๑.๔๗	เพิ่มขึ้น
M.๑๕๙	ลำชี	จอมพระ	สุรินทร์	๘.๒๐	๔.๓๙	๔.๕๕	๔.๗๙	๕.๐๒	๕.๓๕	เพิ่มขึ้น
M.๙๕	ลำเสียวใหญ่	สุวรรณภูมิ	ร้อยเอ็ด	๓.๒๐	๓.๖๔	๓.๗๒	๓.๖๐	๓.๗๖	๓.๗๓	ล้นตลิ่ง
X.๖๔	คลองท่าแซะ	ท่าแซะ	ชุมพร	๑๗.๑๓	๘.๒๘	๘.๐๘	๘.๐๘	๘.๓๓	๘.๓๙	เพิ่มขึ้น
X.๑๔๙	คลองกลาย	นบพิตำ	นครศรีธรรมราช	๓๓.๙๖	๒๘.๙๗	๒๘.๙๗	๒๘.๙๖	๒๘.๙๖	๒๘.๙๗	เพิ่มขึ้น
X.๒๗๔	แม่น้ำโก-ลก	แว้ง	นราธิวาส	๒๔.๑๘	๑๙.๐๘	๑๙.๖๓	๑๙.๐๕	๑๙.๐๒	๑๙.๑๐	เพิ่มขึ้น
X.๓๗A	แม่น้ำตาปี	พระแสง	สุราษฎร์ธานี	๑๐.๗๖	๗.๒๐	๗.๐๑	๖.๙๐	๗.๒๔	๘.๒๐	เพิ่มขึ้น

*** ยังไม่ได้รับรายงาน

๖. สถานการณ์น้ำในพื้นที่ลุ่มน้ำโขง ณ วันที่ ๒๘ สิงหาคม ๒๕๖๐ (ที่มา:MRC: Mekong River Commission)

สถานี	ปริมาณฝน ๒๔ ชม. (มม)	ระดับอ้างอิง (ม.รทก.)	ระดับตลิ่ง (ม.)	ระดับน้ำ (ม.) ๒๘ ส.ค.	ระดับน้ำคาดการณ์ (ม.)			แนวโน้ม
					๒๙ ส.ค.	๓๐ ส.ค.	๓๑ ส.ค.	
อ.เชียงแสน จ.เชียงราย	๒๒.๒	๓๕๗.๑๑๐	๑๒.๘๐	๕.๗๑	๕.๗๕	๕.๘๐	๕.๗๖	เพิ่มขึ้น
อ.เชียงคาน จ.เลย	๑๔.๔	๑๙๔.๑๑๘	๑๖.๐๐	๑๐.๑๖	๑๐.๖๕	๑๑.๑๐	๑๑.๕๖	เพิ่มขึ้น
อ.เมือง จ.หนองคาย	๐.๐	๑๕๓.๖๔๘	๑๒.๒๐	๗.๖๖	๗.๖๙	๘.๐๒	๘.๖๖	เพิ่มขึ้น
อ.เมือง จ.นครพนม	๐.๑	๑๓๐.๙๖๑	๑๒.๐๐	๘.๒๙	๘.๐๐	๗.๙๑	๘.๐๙	เพิ่มขึ้น
อ.เมือง จ.มุกดาหาร	๕๘.๒	๑๒๔.๒๑๙	๑๒.๕๐	๘.๑๙	๗.๘๐	๗.๖๔	๗.๙๔	เพิ่มขึ้น
อ.โขงเจียม จ.อุบลราชธานี	๑๒.๐	๘๙.๐๓๐	๑๔.๕๐	๑๐.๒๖	๑๐.๑๕	๑๐.๒๗	๑๐.๔๒	เพิ่มขึ้น

๖. สถานการณ์เตือนภัย Early Warning ณ วันที่ ๒๙ สิงหาคม ๒๕๖๐ (ที่มา: สำนักวิจัย พัฒนาและอุทกวิทยา กรมทรัพยากรน้ำ) [เวลา ๑๕.๐๐ น.(เมื่อวาน) - ๐๘.๐๐ น. (วันนี้)]

การแจ้งเตือน	สถานี	การแจ้งเตือน
เตือนสีแดง (อพยพ)	บ้านทุ่งกรด ต.สะตอ อ.เขาสมิง จ.ตราด	ระดับน้ำ ๔.๘๖ เมตร ระดับวิกฤต ๔.๕๐ เมตร
เตือนสีเหลือง (เตือนภัย)	บ้านปางมะโอ ต.ผาช้างน้อย อ.ปง จ.พะเยา บ้านห้วยละเป๋ายา ต.สะเนียน อ.เมืองน่าน จ.น่าน บ้านหาดไร่ ต.น้ำมวบ อ.เวียงสา จ.น่าน บ้านห้วยไฟ ต.แม่ชะนิง อ.เวียงสา จ.น่าน บ้านก๊วกอก ต.น้ำปาย อ.แม่จรมิ จ.น่าน บ้านกอก ต.อวน อ.ปัว จ.น่าน บ้านท่าบม (หมู่ ๘) ต.เขาแก้ว อ.เชียงคาน จ.เลย	ปริมาณฝนสะสม ๑๒ ชั่วโมง ๑๑๙.๕ มิลลิเมตร ปริมาณฝนสะสม ๑๒ ชั่วโมง ๙๘.๐ มิลลิเมตร ปริมาณฝนสะสม ๑๒ ชั่วโมง ๙๘.๐ มิลลิเมตร ปริมาณฝนสะสม ๑๒ ชั่วโมง ๙๗.๕ มิลลิเมตร ปริมาณฝนสะสม ๑๒ ชั่วโมง ๙๘.๐ มิลลิเมตร ปริมาณฝนสะสม ๑๒ ชั่วโมง ๑๐๒.๐ มิลลิเมตร ปริมาณฝนสะสม ๑๒ ชั่วโมง ๑๐๗.๐ มิลลิเมตร

เดือนสี่เขียว (เผ่าระวัง)	บ้านน้ำลาว ต.แม่ลาว อ.เชียงคำ จ.พะเยา บ้านหนองป่าแคม ต.แม่คง อ.แม่สะเรียง จ.แม่ฮ่องสอน บ้านห้วยเลา ต.เชียงของ อ.น่าน้อย จ.น่าน บ้านนาฝ้า ต.จอมพระ อ.ท่าวังผา จ.น่าน บ้านปากกรอง ต.ชาติตระการ อ.ชาติตระการ จ.พิษณุโลก บ้านสะลงงนอก ต.สะลงง อ.แมริม จ.เชียงใหม่ บ้านห้วยท่าก่ ต.ไชยวัฒนา อ.ปัว จ.น่าน บ้านหัวน้ำ ต.พระธาตุ อ.เชียงกลาง จ.น่าน บ้านชมพูเหนือ ต.ชมพู อ.เนินมะปราง จ.พิษณุโลก บ้านน้ำจวง ต.บ่อภาค อ.ชาติตระการ จ.พิษณุโลก บ้านตาดซ้อ ต.เขาแก้ว อ.เชียงคาน จ.เลย บ้านโป่งก้อนเส้า ต.ท่ามะปราง อ.แก่งคอย จ.สระบุรี	ปริมาณฝนสะสม ๑๒ ชั่วโมง ๘๕.๕ มิลลิเมตร ระดับน้ำ ๑.๖๑ เมตร ระดับวิกฤต ๒.๘๐ เมตร ปริมาณฝนสะสม ๑๒ ชั่วโมง ๘๙.๐ มิลลิเมตร ระดับน้ำ ๓.๐๓ เมตร ระดับวิกฤต ๔.๕๐ เมตร ระดับน้ำ ๓.๕๓ เมตร ระดับวิกฤต ๕.๐๐ เมตร ระดับน้ำ ๒.๗๖ เมตร ระดับวิกฤต ๓.๗๐ เมตร ปริมาณฝนสะสม ๑๒ ชั่วโมง ๘๒.๕ มิลลิเมตร ปริมาณฝนสะสม ๑๒ ชั่วโมง ๘๔.๕ มิลลิเมตร ระดับน้ำ ๔.๔๐ เมตร ระดับวิกฤต ๖.๘๐ เมตร ปริมาณฝนสะสม ๑๒ ชั่วโมง ๘๒.๕ มิลลิเมตร ปริมาณฝนสะสม ๑๒ ชั่วโมง ๘๘.๐ มิลลิเมตร ปริมาณฝนสะสม ๑๒ ชั่วโมง ๘๒.๕ มิลลิเมตร
---------------------------	--	---

*ได้รับข้อมูลจากทางSocial Media โดยโปรแกรม Line ศูนย์อุทกภัย ทน.

๗. สถานการณ์ธรณีพิบัติ ณ วันที่ ๒๘ สิงหาคม ๒๕๖๐ (ที่มา : กรมทรัพยากรธรณี)

ไม่มีสถานการณ์ธรณีพิบัติ

๘. เหตุการณ์วิกฤตน้ำปัจจุบัน ณ วันที่ ๒๙ สิงหาคม ๒๕๖๐ [เวลา ๑๕.๐๐ น.(เมื่อวาน) - ๐๘.๐๐ น. (วันนี้)]

ไม่มีเหตุการณ์วิกฤตน้ำ

๙. สถานการณ์อุทกภัย ณ วันที่ ๒๘ สิงหาคม ๒๕๖๐ (ที่มา : กรมป้องกันและบรรเทาสาธารณภัย)

อุทกภัย น้ำไหลหลาก และน้ำเอ่อล้นตลิ่ง จากอิทธิพลของลมมรสุมตะวันตกเฉียงใต้ หย่อมความกดอากาศต่ำ พายุไซклонร้อน “ตาลัส” และพายุไซклонร้อน “เซินกา” ตั้งแต่วันที่ ๕ ก.ค. - ๑๕ ส.ค. ๖๐ ในพื้นที่ ๔๔ จังหวัด (นครสวรรค์ ชัยนาท จันทบุรี เพชรบูรณ์ น่าน พระนครศรีอยุธยา อุทัยธานี กำแพงเพชร เชียงราย เชียงใหม่ อ่างทอง ตราด ระนอง ชัยภูมิ พิจิตร อุตรดิตถ์ พะเยา นนทบุรี พิษณุโลก สระบุรี เลย อุบลราชธานี ขอนแก่น มหาสารคาม แพร่ แม่ฮ่องสอน ประจวบคีรีขันธ์ ศรีสะเกษ นครราชสีมา ลพบุรี ลำปาง กาฬสินธุ์ บุรีรัมย์ สกลนคร สุโขทัย มุกดาหาร ชุมพร อำนาจเจริญ ร้อยเอ็ด อุดรธานี ยโสธร หนองคาย นครพนม และสุรินทร์) ๓๐๒ อำเภอ ๑,๗๒๔ ตำบล ๑๔,๑๐๕ หมู่บ้าน ๔๓ ชุมชน ประชาชนได้รับผลกระทบ ๖๐๙,๔๒๕ครัวเรือน ๑,๘๙๘,๓๒๒ คน มีผู้เสียชีวิต ๓๗ ราย สถานการณ์คลี่คลายแล้ว ๓๔ จังหวัด ยังคงมีสถานการณ์ ๕ จังหวัด (กาฬสินธุ์ ร้อยเอ็ด ยโสธร อุบลราชธานี และพระนครศรีอยุธยา) ๒๓ อำเภอ ๑๑๗ ตำบล ๕๐๓ หมู่บ้าน ประชาชนได้รับผลกระทบ ๓,๐๐๐ ครัวเรือน ๙,๗๑๔ คน

๑๐. การคาดหมายลักษณะอากาศ ๗ วันข้างหน้า (ระหว่างวันที่ ๒๙ สิงหาคม - ๓ กันยายน ๒๕๖๐)

ในช่วงวันที่ ๒๙-๓๑ ส.ค. ประเทศไทยจะมีฝนตกชุกหนาแน่น และมีฝนตกหนักบางแห่งในภาคเหนือ ภาคตะวันออกเฉียงเหนือ ภาคกลางรวมทั้งกรุงเทพมหานครและปริมณฑล ภาคตะวันออก และภาคใต้ฝั่งตะวันตก สำหรับทะเลอันดามันมีคลื่นสูงประมาณ ๒ เมตร ส่วนในช่วงวันที่ ๑-๓ ก.ย. ประเทศไทยจะมีฝนลดลง สำหรับทะเลอันดามันมีคลื่นสูง ๑-๒ เมตร

ลักษณะสำคัญทางอุตุนิยมวิทยา ในช่วงวันที่ ๒๙-๓๑ ส.ค. ร่องมรสุมได้เลื่อนลงมาพาดผ่านภาคเหนือตอนล่าง ภาคกลางตอนบน และภาคตะวันออกเฉียงเหนือ สำหรับมรสุมตะวันตกเฉียงใต้กำลังปานกลางพัดปกคลุมทะเลอันดามันและภาคใต้ ลักษณะเช่นนี้ทำให้ประเทศไทยจะมีฝนเพิ่มขึ้น และมีฝนตกหนักบางแห่ง สำหรับคลื่นลมบริเวณทะเลอันดามันมีกำลังปานกลาง ส่วนในช่วงวันที่ ๑-๓ ก.ย. ร่องมรสุมพาดผ่านตอนบนของภาคเหนือและภาคตะวันออกเฉียงเหนือ สำหรับมรสุมตะวันตกเฉียงใต้ที่พัดปกคลุมทะเลอันดามันและภาคใต้จะมีกำลังอ่อนลงทำให้ประเทศไทยจะมีฝนลดลง

๑๑. การเตรียมความพร้อมรับมือสถานการณ์อุทกภัย (กรมทรัพยากรน้ำ)

สรุปการสูบน้ำ และบริการน้ำดื่ม เพื่อช่วยเหลือสถานการณ์อุทกภัยตั้งแต่ ๑ พฤษภาคม - ๒๘ สิงหาคม พ.ศ. ๒๕๖๐

หน่วยงาน	จังหวัด	ปริมาณสูบน้ำ (ลบ.ม.)	ปริมาณแจกจ่ายน้ำ (ลิตร)	ประโยชน์ที่ได้รับ		
				อุปโภค-บริโภค		
				ครัวเรือน	ประชากร	พื้นที่
ภาค ๑	ลำปาง	-	๓๖,๒๐๐	-	-	-
	กำแพงเพชร	๙๖,๐๐๐	๑๗,๓๔๖	๓,๕๘๗	๙,๐๖๐	-
	เชียงราย	-	๒๑,๕๔๔	-	-	-
	แม่ฮ่องสอน	-	๒๓,๔๕๐	-	-	-
	เชียงใหม่	-	๑๖,๔๘๓	-	-	-
ภาค ๒	นครสวรรค์	๑,๙๑๓,๗๖๐	-	๔,๓๖๙	๑๑,๒๒๐	๑๕,๕๐๐
	อุทัยธานี	๑,๑๗๙,๓๖๐	-	๓๕๐	๑,๔๐๐	๓,๒๐๐
	สมุทรปราการ	๒,๓๗๗,๐๘๐	-	-	-	-
	สระบุรี	๑,๒๗๔,๔๐๐	-	๓,๕๕๙	-	๓,๐๐๐
	พระนครศรีอยุธยา	๒๐๕,๗๔๐	-	-	-	๒๕
ภาค ๓	อุดรธานี	๙๓๑,๔๒๐	-	๓,๘๘๓	๑๒,๑๒๖	-
ภาค ๔	กาฬสินธุ์	๑๓๒,๐๐๐	-	๑,๒๐๔	๖,๐๒๐	-
	ขอนแก่น	๑,๐๕๓,๔๒๐	-	๑,๙๓๑	๗,๔๑๘	-
	มหาสารคาม	๗๐๓,๘๐๐	-	๙๓๙	๓,๙๘๘	-
ภาค ๕	นครราชสีมา	๓๒๑,๐๐๐	-	๒,๑๐๓	๘,๒๑๒	-
ภาค ๖	สระแก้ว	๑,๒๘๔,๘๐๐	-	๑๒,๐๐๐	๔๘,๐๐๐	-
	ปราจีนบุรี	๑,๓๒๔,๖๐๐	-	๑,๐๐๙	๓,๑๓๙	๑๐,๗๘๗
ภาค ๗	สุพรรณบุรี	๒,๓๑๘,๒๒๐	-	๑,๘๐๐	๖,๐๒๐	๒๐,๗๐๐
	ประจวบคีรีขันธ์	๑๙,๔๔๐	-	๑๐๐	๓๐๐	-
ภาค ๙	สุโขทัย	๑๕๓,๐๐๐	-	-	-	๑,๒๐๐
	อุดรดิตถ์	-	๖๗๑,๕๘๕	๓,๗๔๗	๑๔,๘๘๐	-
	พิษณุโลก	๑๘,๐๐๐	๑๖๒,๐๐๐	-	-	๑,๐๐๐
		๑๕,๓๐๖,๐๔๐	๙๔๘,๖๐๘	๔๐,๕๘๑	๑๓๑,๗๘๓	๕๕,๔๑๒

จึงเรียนมาเพื่อโปรดทราบ

นายวรศาสน์ อภัยพงษ์
อธิบดีกรมทรัพยากรน้ำ