



รายงานการเฝ้าระวังติดตามสถานการณ์น้ำ ๒๔ ชั่วโมง

ศูนย์ป้องกันวิกฤติน้ำ กรมทรัพยากรน้ำ กระทรวงทรัพยากรธรรมชาติและสิ่งแวดล้อม
โทรศัพท์ ๐ ๒๒๔๘ ๖๖๓๑ โทรสาร ๐ ๒๒๔๘ ๖๖๒๙ <http://www.dwr.go.th>

รายงานฉบับที่ ๕๖๐/๒๕๕๙

เวลา ๐๘.๐๐ น.

วันที่ ๑๒ ตุลาคม ๒๕๕๙

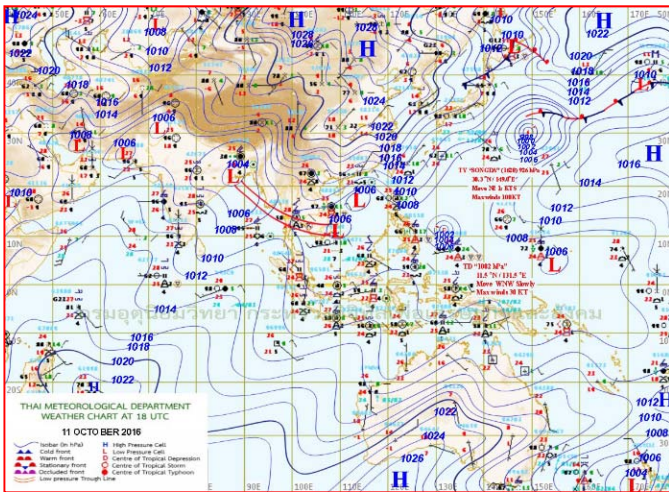
เรื่อง รายงานการเฝ้าระวังติดตามสถานการณ์น้ำ ๒๔ ชั่วโมง

เรียนร.ม.ทส. เลขานุการ ร.ม.ทส. ปกท.ทส. รอง ปกท.ทส. อทน. รอง อทน. และหน่วยงานที่เกี่ยวข้อง

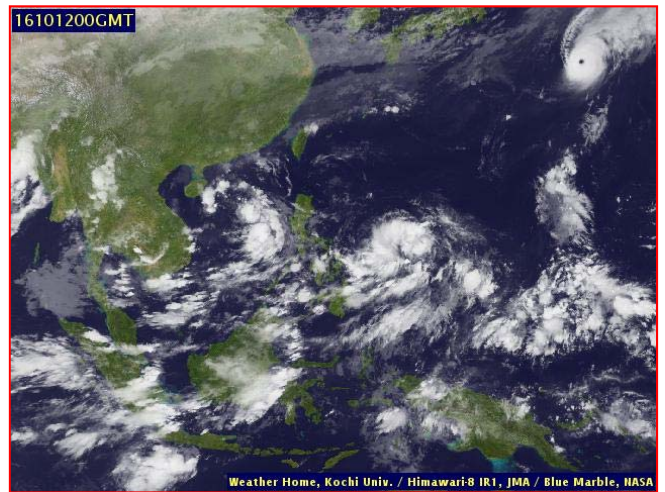
กรมทรัพยากรน้ำขอรายงานการเฝ้าระวังและติดตามสถานการณ์น้ำ ประจำวันที่ ๑๒ ตุลาคม ๒๕๕๙ ดังนี้

๑. สภาวะอากาศ ณ เวลา ๐๖.๐๐ น. (ที่มา: กรมอุตุนิยมวิทยา)

พยากรณ์อากาศ ๒๔ ชั่วโมงข้างหน้า บริเวณภาคกลางตอนล่าง ภาคตะวันออก และภาคใต้ ยังคงมีฝนตกต่อเนื่องและมีฝนตกหนักบางแห่ง ส่วนบริเวณภาคเหนือ และภาคตะวันออกเฉียงเหนือมีปริมาณฝนน้อย ขอให้ประชาชนในบริเวณดังกล่าวระวังอันตรายจากฝนตกหนักและฝนที่ตกสะสมในระยะนี้ไว้ด้วย สำหรับกรุงเทพมหานครและปริมณฑลมีฝนมากกว่าเมื่อก่อนและมีฝนตกหนักบางแห่ง

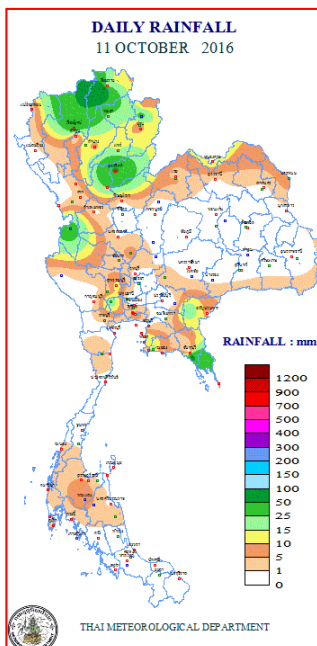


แผนที่อากาศ วันที่ ๑๒ ต.ค. ๒๕๕๙ เวลา ๐๑.๐๐ น.



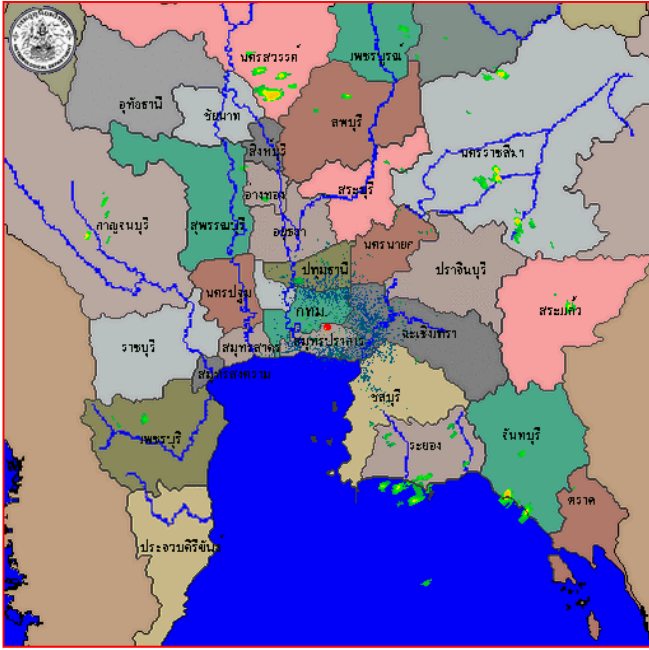
ภาพถ่ายจากดาวเทียม วันที่ ๑๒ ต.ค. ๒๕๕๙ เวลา ๐๗.๐๐ น.

๒. ปริมาณฝนสะสม ณ เวลา ๐๗.๐๐ น. (เมื่อวาน) - ๐๗.๐๐ น. (วันนี้) (ที่มา: กรมอุตุนิยมวิทยา)

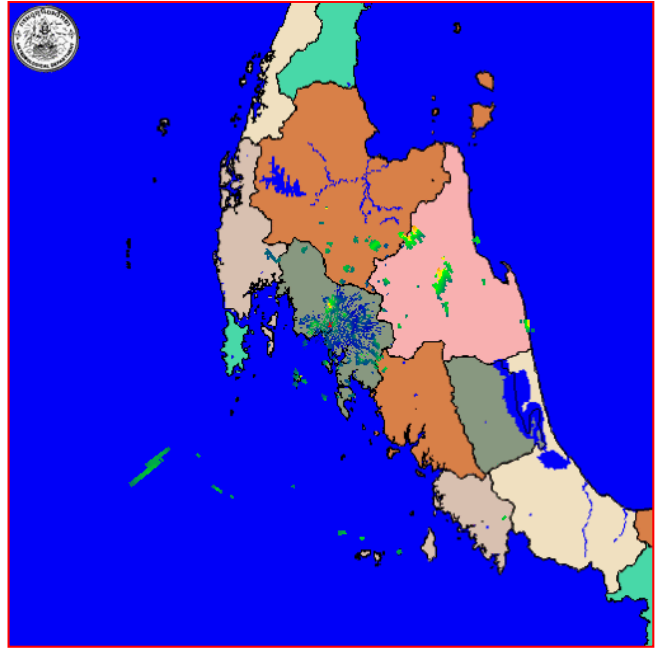


จุดตรวจวัด	ปริมาณฝน (มม.)
จ.อุตรดิตถ์	๕๖.๐
จ.เชียงใหม่	๔๐.๙
จ.ตาก (อุ้มผาง)	๓๖.๘
จ.ท่าวังผา	๓๓.๒
จ.สุโขทัย (ศรีสำโรง สกษ.)	๒๕.๕
จ.สระแก้ว	๒๓.๒
จ.ระยอง (ห้วยโป่ง สกษ.)	๑๘.๓

๓. เรดาร์ตรวจอากาศ ณ วันที่ ๑๑ ตุลาคม ๒๕๕๙ (ที่มา: กรมอุตุนิยมวิทยา)



สถานีสุวรรณภูมิ เวลา ๑๓.๓๐ น.



สถานีกระบี่ เวลา ๑๓.๑๕ น.

จากเรดาร์ตรวจอากาศ จะพบว่ามียกุ่มเมฆฝนกระจายบริเวณภาคเหนือ ภาคตะวันออกเฉียงเหนือ ภาคตะวันออก ภาคกลาง และภาคใต้

๔. สถานการณ์น้ำในอ่างเก็บน้ำขนาดใหญ่ ณ วันที่ ๑๑ ตุลาคม ๒๕๕๙ (ที่มา: กรมชลประทาน)

สภาพน้ำในอ่างเก็บน้ำขนาดใหญ่ ปริมาณน้ำในอ่างฯ ๔๖,๔๔๐ ล้าน ลบ.ม. คิดเป็นร้อยละ ๖๖ (ปริมาณน้ำใช้การได้ ๒๒,๙๑๔ ล้าน ลบ.ม. คิดเป็นร้อยละ ๔๙) ปริมาณน้ำในอ่างฯ เทียบกับปี ๒๕๕๘ (๓๙,๗๑๓ ล้าน ลบ.ม. คิดเป็นร้อยละ ๕๖) มากกว่าปี ๒๕๕๘ จำนวน ๖,๗๒๗ ล้าน ลบ.ม. ปริมาณน้ำไหลลงอ่างฯ จำนวน ๓๐๖.๓๐ ล้าน ลบ.ม. ปริมาณน้ำระบายจำนวน ๑๒๐.๗๓ ล้าน ลบ.ม. สามารถรับน้ำได้อีก ๒๔,๒๗๓ ล้าน ลบ.ม.

อ่างเก็บน้ำ	ปริมาณน้ำในอ่าง		ปริมาณน้ำใช้การได้		ปริมาณน้ำไหลลงอ่าง		ปริมาณน้ำระบาย		ปริมาณน้ำรับได้อีก (ล้าน ม. ^๓) (ความจุที่ รนส.- ปริมาณน้ำปัจจุบัน)
	ปริมาณ (ล้าน ม. ^๓)	% น้ำเก็บกัก	ปริมาณ (ล้าน ม. ^๓)	% น้ำใช้การ	วันนี้ (ล้าน ม. ^๓)	เมื่อวาน (ล้าน ม. ^๓)	วันนี้ (ล้าน ม. ^๓)	เมื่อวาน (ล้าน ม. ^๓)	
๑.ภูมิพล	๖,๓๗๙	๗๗	๒,๕๗๙	๒๗	๒๖.๕๕	๓๔.๙๕	๑.๐๐	๑.๐๐	๗,๐๘๓
๒.สิริกิติ์	๗,๓๘๙	๗๘	๔,๕๓๙	๖๘	๑๘.๗๕	๒๔.๕๙	๑.๙๕	๐.๙๕	๓,๒๕๑
๓.จุฬาภรณ์	๑๔๑	๘๖	๑๐๔	๘๒	๑.๔๗	๑.๗๖	๑.๐๔	๑.๐๕	๖๖
๔.อุบลรัตน์	๑,๙๓๕	๘๐	๑,๒๕๔	๗๓	๔๕.๕๒	๔๖.๕๖	๑๔.๐๒	๑๒.๐๕	๔๙๖
๕.ลำปาว	๑,๑๕๘	๕๘	๑,๐๕๘	๕๖	๕.๘๘	๓.๗๓	๓.๘๒	๐.๔๑	๑,๒๙๒
๖.สิรินธร	๑,๕๒๐	๗๗	๖๘๙	๖๑	๑๓.๖๙	๒๐.๙๙	๒.๙๙	๒.๙๙	๔๔๖
๗.ป่าสักชลสิทธิ์	๙๐๒	๙๔	๘๙๙	๙๔	๕๗.๕๓	๕๙.๒๖	๖๐.๕๔	๖๐.๕๒	๕๘
๘.ศรีนครินทร์	๑๒,๘๓๐	๗๒	๒,๕๖๕	๓๔	๓๙.๐๑	๔๐.๕๓	๑.๙๙	๑.๙๘	๖,๐๒๐
๙.วชิราลงกรณ	๕,๔๑๐	๖๑	๒,๓๘๙	๔๑	๓๑.๘๘	๓๑.๘๓	๒.๑๒	๒.๑๗	๕,๕๙๐
๑๐.ขุนด่านปราการชล	๑๙๖	๘๘	๑๙๓	๘๘	๑.๒๙	๑.๓๘	๑.๐๑	๑.๐๔	๓๐
๑๑.รัชชประภา	๔,๖๔๖	๘๒	๓,๒๙๕	๗๗	๑๔.๒๘	๑๓.๖๒	๑๕.๔๙	๕.๑๕	๑,๙๗๔
๑๒.บางบาล	๓๘๙	๒๗	๑๑๓	๑๐	๑.๔๐	๐.๒๓	๒.๐๙	๑.๙๓	๑,๒๘๕

๕. สถานการณ์น้ำในประเทศ ณ วันที่ ๘ - ๑๒ ตุลาคม ๒๕๕๙ (ที่มา: กรมชลประทาน)

สถานี	แม่น้ำ	อำเภอ	จังหวัด	ระดับตลิ่ง (ม.รทก.)	ระดับน้ำ (ม.รทก.)					แนวโน้ม
					เสาร์	อาทิตย์	จันทร์	อังคาร	พุธ	
					๘ ต.ค.	๙ ต.ค.	๑๐ ต.ค.	๑๑ ต.ค.	๑๒ ต.ค.	
P.๑	ปิง	เมือง	เชียงใหม่	๓.๗๐	๑.๕๕	๑.๕๐	๑.๔๔	๑.๓๘	๑.๔๐	เพิ่มขึ้น
W.๑C	วัง	เมือง	ลำปาง	๕.๒๐	๑.๗๖	๑.๑๙	๐.๔๕	๐.๙๓	๐.๖๘	ลดลง
Y.๔	ยม	เมือง	สุโขทัย	๗.๔๕	๔.๗๒	๔.๘๖	๔.๙๖	๔.๖๓	๓.๘๘	ลดลง
N.๖๗	น่าน	ชุมแสง	นครสวรรค์	๒๘.๓๐	๒๗.๐๔	๒๗.๑๑	๒๗.๑๔	๒๗.๑๒	๒๗.๑๐	ลดลง
C.๑๓	เจ้าพระยา	สรรพยา	ชัยนาท	๑๖.๓๔	๑๖.๕๔	๑๖.๗๔	๑๖.๖๘	๑๖.๖๐	๑๖.๕๒	ลดลง
M.๖A	มูล	สตึก	บุรีรัมย์	๕.๔๐	๖.๐๘	๖.๒๒	๖.๓๕	๖.๔๙	๖.๖๑	ล้นตลิ่ง
M.๗	มูล	เมือง	อุบลราชธานี	๗.๐๐	๖.๙๖	๗.๐๐	๗.๐๐	๖.๙๗	๖.๙๒	ลดลง
M.๑๙๑	ลำตะคอง	เมือง	นครราชสีมา	๓.๐๐	๑.๙๘	๒.๑๘	๒.๕๒	๒.๖๙	๒.๘๖	เพิ่มขึ้น
M.๑๕๙	ลำชี	จอมพระ	สุรินทร์	๑๑.๓๐	๖.๒๒	๖.๑๘	๖.๑๗	๖.๒๐	๖.๓๐	เพิ่มขึ้น
M.๙๕	ลำเสียวใหญ่	สุวรรณภูมิ	ร้อยเอ็ด	๓.๒๐	๓.๖๖	๓.๖๘	๓.๗๐	๓.๗๐	๓.๗๕	ล้นตลิ่ง
X.๖๔	คลองท่ามะ	ท่ามะ	ชุมพร	๑๗.๑๓	๗.๘๔	๗.๘๘	๘.๐๙	๗.๘๔	๗.๙๑	เพิ่มขึ้น
X.๑๔๙	คลองกลาย	นบพิตำ	นครศรีธรรมราช	๓๓.๙๖	๒๙.๐๖	๒๙.๐๕	๒๙.๐๒	๒๘.๙๙	๒๘.๙๗	ลดลง
X.๒๗๔	แม่น้ำโก-ลก	แว้ง	นราธิวาส	๒๒.๔๐	๑๘.๔๕	๑๘.๔๘	๑๘.๔๗	๑๘.๓๖	๑๘.๓๘	เพิ่มขึ้น
X.๓๗A	แม่น้ำตาปี	พระแสง	สุราษฎร์ธานี	๑๐.๗๖	๙.๗๐	๙.๘๑	๙.๙๔	๑๐.๐๕	๑๐.๑๖	เพิ่มขึ้น

*** ยังไม่ได้รับรายงาน

สถานการณ์น้ำในพื้นที่ลุ่มน้ำโขง ณ วันที่ ๑๐ ตุลาคม ๒๕๕๙ (ที่มา:MRC: Mekong River Commission)

สถานี	ระดับตลิ่ง(เมตร)	ระดับน้ำ (เมตร)	ต่ำกว่าระดับตลิ่ง (เมตร)	แนวโน้ม
อ.เชียงแสน จ.เชียงราย	๑๒.๘๐	๒.๘๙	๙.๙๑	ลดลง
อ.เชียงคาน จ.เลย	๑๖.๐๐	๘.๐๗	๗.๙๓	ลดลง
อ.เมือง จ.หนองคาย	๑๒.๒๐	๕.๘๒	๖.๓๘	ลดลง
อ.เมือง จ.นครพนม	๑๒.๕๐	๕.๕๑	๖.๙๙	ลดลง
อ.เมือง จ.มุกดาหาร	๑๒.๐๐	๕.๒๖	๖.๗๔	ลดลง
อ.โขงเจียม จ.อุบลราชธานี	๑๔.๕๐	๗.๑๑	๗.๓๙	ลดลง

๖. สถานการณ์เตือนภัย Early Warning ณ วันที่ ๑๒ ตุลาคม ๒๕๕๙ (ที่มา: สำนักวิจัย พัฒนาและอุทกวิทยา กรมทรัพยากรน้ำ)

[เวลา ๑๕.๐๐ น.(เมื่อวาน) - ๐๘.๐๐ น.(วันนี้)]

การแจ้งเตือน	สถานี	การแจ้งเตือน
เตือนสีแดง (อพยพ)	บ้านผาฮี้ (อาซา) ต.โป่งงาม อ.แม่สาย จ.เชียงราย	ปริมาณฝนสะสม ๑๒ ชั่วโมง ๑๒๔.๕ มิลลิเมตร
เตือนสีเหลือง (เตือนภัย)	บ้านกุดนาคำ ต.น้ำโสม อ.น้ำโสม จ.อุดรธานี	ปริมาณฝนสะสม ๑๒ ชั่วโมง ๙๘.๕ มิลลิเมตร
	บ้านท่าทุ่งไผ่ ต.ท่าปลา อ.แม่ทา จ.ลำพูน	ปริมาณฝนสะสม ๑๒ ชั่วโมง ๑๐๑.๕ มิลลิเมตร
	บ้านแม่สาย (บ้านถ้ำจาม) ต.เวียงพางคำ อ.แม่สาย จ.เชียงราย	ปริมาณระดับน้ำ ๒.๘๗ เมตร ระดับวิกฤต ๒.๙๐ เมตร
	บ้านท่าสมาน ต.เตาปูน อ.สอง จ.แพร่	ปริมาณฝนสะสม ๑๒ ชั่วโมง ๑๐๕.๐ มิลลิเมตร
	บ้านผาแดง ต.ทุ่งฮั้ว อ.วังเหนือ จ.ลำปาง	ปริมาณฝนสะสม ๑๒ ชั่วโมง ๑๐๒.๐ มิลลิเมตร
เตือนสีเขียว (เฝ้าระวัง)	บ้านป่ากรอง ต.ชาติตระการ อ.ชาติตระการ จ.พิษณุโลก	ปริมาณระดับน้ำ ๒.๕๗ เมตร ระดับวิกฤต ๕.๐ เมตร
	บ้านสว่างเหนือ ต.คงพญา อ.บ่อเกลือ จ.น่าน	ปริมาณฝนสะสม ๑๒ ชั่วโมง ๘๘.๐ มิลลิเมตร
	บ้านท่าสมาน ต.เตาปูน อ.สอง จ.แพร่	ปริมาณฝนสะสม ๑๒ ชั่วโมง ๘๘.๐ มิลลิเมตร
	บ้านห้วยเฮียน ต.เวียง อ.ฝาง จ.เชียงใหม่	ปริมาณฝนสะสม ๑๒ ชั่วโมง ๘๖.๕ มิลลิเมตร
	บ้านห้วยขมนอก ต.แม่ยาว อ.เมืองเชียงราย จ.เชียงราย	ปริมาณฝนสะสม ๑๒ ชั่วโมง ๘๗.๐ มิลลิเมตร
	บ้านดงขนุน ต.ธารทอง อ.พาน จ.เชียงราย	ปริมาณฝนสะสม ๑๒ ชั่วโมง ๘๖.๐ มิลลิเมตร

*ได้รับข้อมูลจากทาง Social Media โดยโปรแกรม Line ศูนย์อุทกภัย ทน.

**๗. เหตุการณ์วิกฤตน้ำปัจจุบัน ณ วันที่ ๑๒ ตุลาคม ๒๕๕๙ [เวลา ๑๕.๐๐ น.(เมื่อวาน) - ๐๘.๐๐ น.(วันนี้)]
ไม่มีสถานการณ์**

๘. สถานการณ์อุทกภัย ณ วันที่ ๑๒ ตุลาคม ๒๕๕๙ (ที่มา : กรมป้องกันและบรรเทาสาธารณภัย)

จังหวัดที่ประกาศเขตการให้ความช่วยเหลือผู้ประสบภัยพิบัติกรณีฉุกเฉิน (อุทกภัย) ตั้งแต่ ๑๘ พ.ค. - ๑๐ ต.ค. ๒๕๕๙ ตามระเบียบ กระทรวงการคลังว่าด้วยเงินอุดหนุนราชการ เพื่อช่วยเหลือผู้ประสบภัยพิบัติกรณีฉุกเฉิน พ.ศ. ๒๕๕๖ จำนวน ๔๕ จังหวัด ๒๕๕ อำเภอ ๑,๑๒๐ ตำบล ๖,๘๖๐ หมู่บ้าน จังหวัดที่ปิดสถานการณ์แล้ว ๒๘ จังหวัด ๑๖๙ อำเภอ ๕๘๒ ตำบล ๓,๓๖๗ หมู่บ้าน ปัจจุบันยังคงมีจังหวัดมีประกาศเขตการให้ความช่วยเหลือผู้ประสบภัยพิบัติกรณีฉุกเฉิน (อุทกภัย) จำนวน ๑๗ จังหวัด ๘๙ อำเภอ ๕๓๘ ตำบล ๓,๔๙๓ หมู่บ้าน (จ.พะเยา พังงา อุทัยธานี ชัยนาท กำแพงเพชร นครสวรรค์ พิษณุโลก สุโขทัย พิจิตร พระนครศรีอยุธยา ตาก บึงกาฬ สกลนคร ระยอง ระนอง จ.ชัยภูมิ และ จ.อ่างทอง)

๙. การคาดหมายลักษณะอากาศ ๗ วันข้างหน้า (ระหว่างวันที่ ๑๒ - ๑๖ ตุลาคม ๒๕๕๙)

การคาดหมายลักษณะอากาศ ในช่วงวันที่ ๑๑-๑๓ ต.ค. บริเวณภาคกลาง ภาคตะวันออก ภาคใต้ฝั่งตะวันตก กรุงเทพมหานครและปริมณฑลยังคงมีฝนตกชุก กับมีฝนตกหนักบางแห่งได้ ส่วนภาคเหนือและภาคตะวันออกเฉียงเหนือ ตอนบน จะมีปริมาณฝนลดลง ส่วนในช่วงวันที่ ๑๔-๑๗ ต.ค. บริเวณภาคกลาง ภาคตะวันออก ภาคใต้ฝั่งตะวันตก กรุงเทพมหานครและปริมณฑล ยังคงมีฝนตกชุกหนาแน่นและมีฝนตกหนักถึงหนักมากบางแห่ง ส่วนภาคเหนือและภาค ตะวันออกเฉียงเหนือตอนบนจะมีปริมาณฝนเพิ่มขึ้น ข้อควรระวัง
ข้อควรระวัง ในช่วงวันที่ ๑๒-๑๖ ต.ค. ขอให้ประชาชนบริเวณตอนล่างของภาคเหนือและภาคตะวันออกเฉียงเหนือ ภาค กลาง ภาคตะวันออก และภาคใต้ฝั่งตะวันตก ระวังอันตรายจากฝนตกหนักและฝนที่ตกสะสมไว้ด้วย

จึงเรียนมาเพื่อโปรดทราบ

นายวรศาสน์ อภัยพงษ์
อธิบดีกรมทรัพยากรน้ำ