



รายงานการเฝ้าระวังติดตามสถานการณ์น้ำ ๒๔ ชั่วโมง

ศูนย์ป้องกันวิกฤติน้ำ กรมทรัพยากรน้ำ กระทรวงทรัพยากรธรรมชาติและสิ่งแวดล้อม
โทรศัพท์ ๐ ๒๒๘๘ ๖๖๓๑ โทรสาร ๐ ๒๒๘๘ ๖๖๒๙ <http://www.dwr.go.th>

รายงานฉบับที่ ๙๙๐/๒๕๖๐

เวลา ๐๘.๐๐น.

วันที่ ๑๗ พฤษภาคม ๒๕๖๐

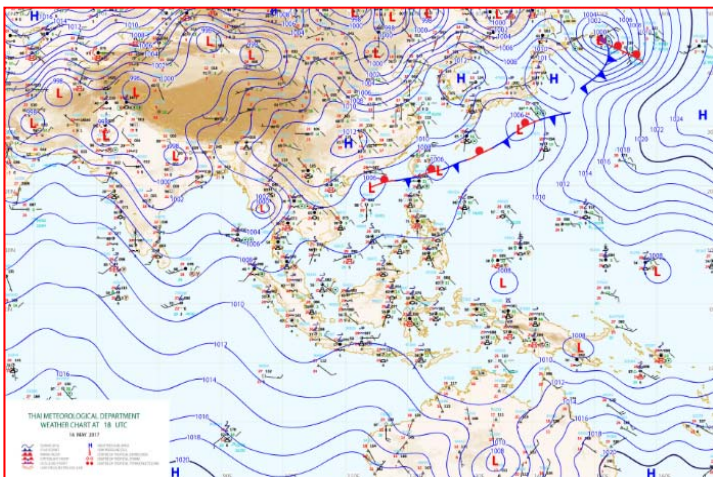
เรื่อง รายงานการเฝ้าระวังติดตามสถานการณ์น้ำ ๒๔ ชั่วโมง

เรียนร.ม.ทส. เลขานุการ ร.ม.ทส. ปกท.ทส. รอง ปกท.ทส. อทน. รอง อทน. และหน่วยงานที่เกี่ยวข้อง

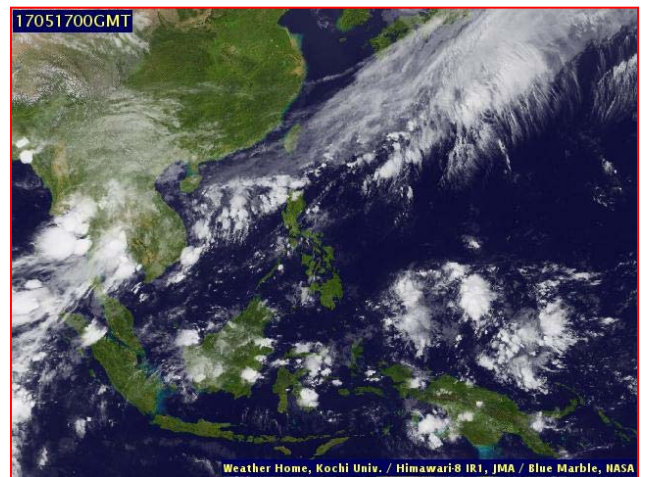
กรมทรัพยากรน้ำขอรายงานการเฝ้าระวังและติดตามสถานการณ์น้ำ ประจำวันที่ ๑๗ พฤษภาคม ๒๕๖๐ ดังนี้

๑. สถานะอากาศ ณ เวลา ๐๖.๐๐ น. (ที่มา: กรมอุตุนิยมวิทยา)

พยากรณ์อากาศ ๒๔ ชั่วโมงข้างหน้า ประเทศไทยตอนบนจะมีฝนเพิ่มขึ้นและมีฝนตกหนักถึงหนักมากหลายพื้นที่ ในบริเวณภาคเหนือ ภาคตะวันออกเฉียงเหนือ ด้านตะวันตกของภาคกลาง และภาคตะวันออก ขอให้ประชาชนบริเวณดังกล่าวระวังอันตรายจากฝนตกหนักถึงหนักมากอาจทำให้น้ำท่วมฉับพลันและน้ำป่าไหลหลากที่จะเกิดขึ้นในระยะนี้ สำหรับคลื่นลมบริเวณทะเลอันดามันมีคลื่นสูง ๒-๓ เมตร ชาวเรือบริเวณดังกล่าวควรเดินเรือด้วยความระมัดระวัง และเรือเล็กควรงดออกจากฝั่งในระยะนี้ไว้ด้วย

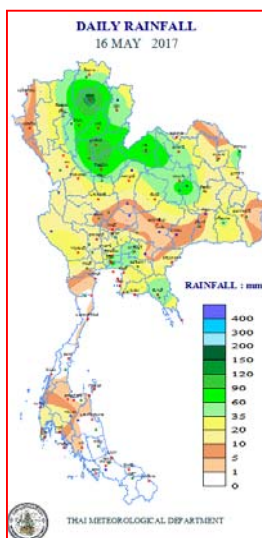


แผนที่อากาศ วันที่ ๑๗ พ.ค.๒๕๖๐ เวลา ๐๑.๐๐ น.



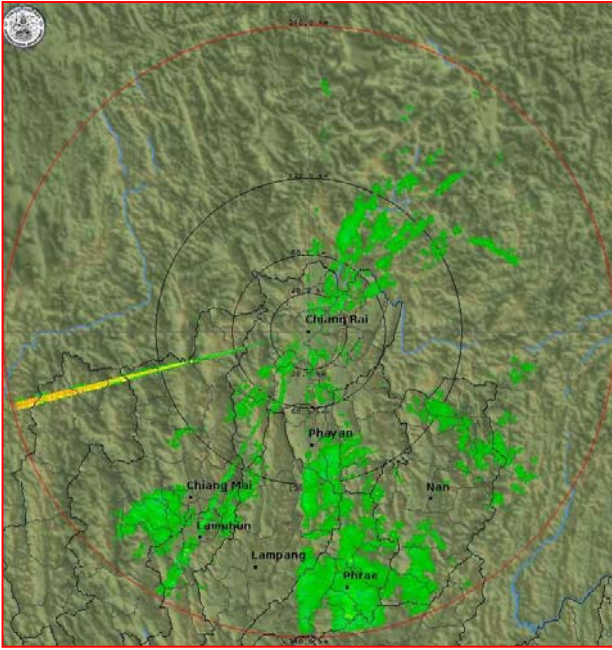
ภาพถ่ายจากดาวเทียม วันที่ ๑๗ พ.ค. ๒๕๖๐ เวลา ๐๗.๐๐น.

๒. ปริมาณฝนสะสม ณ เวลา ๐๗.๐๐น.(เมื่อวาน) - ๐๗.๐๐ น.(วันนี้)(ที่มา: กรมอุตุนิยมวิทยา)

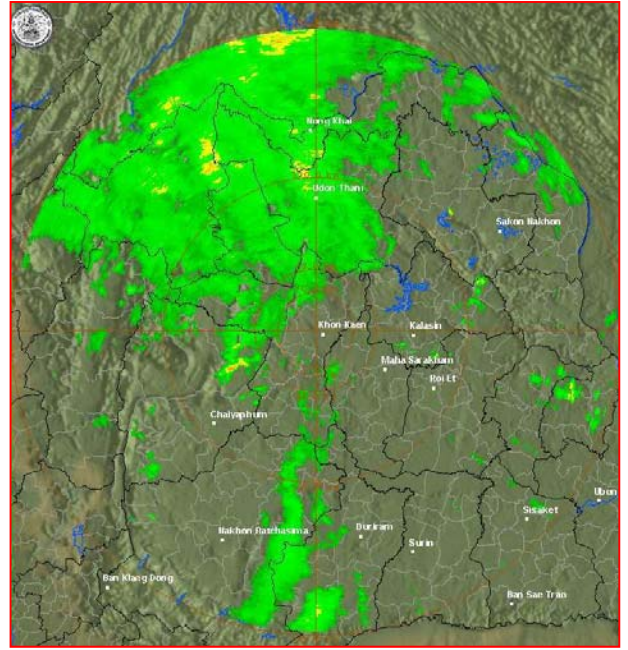


จุดตรวจวัด	ปริมาณฝน (มม.)
จ.อุตรดิตถ์	๑๑๔.๙
จ.เชียงใหม่ (ดอยอ่างขาง)	๑๐๔.๕
จ.พิษณุโลก	๙๓.๖
จ.สุโขทัย (ศรีสำโรง สกษ.)	๘๗.๒
จ.มหาสารคาม	๘๕.๙
กรุงเทพฯ บางนา สกษ.	๗๙.๐
จ.นครพนม	๗๗.๕
จ.หนองบัวลำภู	๗๒.๖

๓.เรดาร์ตรวจอากาศ ณ วันที่ ๑๗ พฤษภาคม ๒๕๖๐(ที่มา: กรมอุตุนิยมวิทยา)



สถานีเชียงราย เวลา ๐๘.๓๐ น.



สถานีขอนแก่น เวลา ๐๘.๓๐ น.

จากเรดาร์ตรวจอากาศจะพบว่ามีกลุ่มเมฆฝนกระจายบริเวณภาคเหนือ ภาคกลาง ภาคตะวันออก ภาคตะวันออกเฉียงเหนือ และภาคใต้

๔.สถานการณ์น้ำในอ่างเก็บน้ำขนาดใหญ่ ณ วันที่ ๑๖ พฤษภาคม ๒๕๖๐(ที่มา: กรมชลประทาน)

สภาพน้ำในอ่างเก็บน้ำขนาดใหญ่ปริมาณน้ำในอ่างฯ ๓๗,๓๙๕ ล้านลบ.ม. คิดเป็นร้อยละ ๕๓ (ปริมาณน้ำใช้การได้ ๑๓,๘๖๘ ล้านลบ.ม. คิดเป็นร้อยละ ๒๙)ปริมาณน้ำในอ่างฯเทียบกับปี ๒๕๕๙ (๓๑,๕๕๗ ล้านลบ.ม. คิดเป็นร้อยละ ๔๕) มากกว่าปี ๒๕๕๙จำนวน ๕,๘๓๘ ล้านลบ.ม. ปริมาณน้ำไหลลงอ่างฯจำนวน ๑๑๓.๔๒ ล้านลบ.ม.ปริมาณน้ำระบายจำนวน ๑๐๕.๑๗ ล้านลบ.ม. สามารถรับน้ำได้อีก ๓๓,๓๖๒ ล้านลบ.ม. ในช่วงฤดูแล้งตั้งแต่วันที่ ๑ พฤศจิกายน ๒๕๕๙ ถึงปัจจุบัน ปริมาณน้ำไหลลงอ่างฯสะสม จำนวน ๘,๒๓๘ ล้าน ลบ.ม. ปริมาณน้ำระบายสะสม จำนวน ๑๗,๐๒๔ ล้าน ลบ.ม.

อ่างเก็บน้ำ	ปริมาณน้ำในอ่าง		ปริมาณน้ำใช้การได้		ปริมาณน้ำไหลลงอ่าง		ปริมาณน้ำระบาย		ปริมาณน้ำรับได้อีก (ล้าน ม. ^๓) (ความจุที่ รนส- ปริมาณน้ำ ปัจจุบัน)
	ปริมาณ (ล้าน ม. ^๓)	% น้ำเก็บกัก	ปริมาณ (ล้าน ม. ^๓)	% น้ำใช้การ	วันนี้ (ล้าน ม. ^๓)	เมื่อวาน (ล้าน ม. ^๓)	วันนี้ (ล้าน ม. ^๓)	เมื่อวาน (ล้าน ม. ^๓)	
๑.ภูมิพล	๕,๔๗๙	๔๑	๑,๖๗๙	๑๗	๑๙.๑๐	๕.๔๙	๑๕.๐๐	๑๓.๐	๗,๙๘๖
๒.สิริกิติ์	๔,๖๑๒	๔๙	๑,๗๖๒	๒๖	๙.๘๐	๓.๙๕	๒๓.๑๕	๑๙.๑๒	๖,๐๑๓
๓.จุฬารัตน์	๘๒	๕๐	๔๕	๓๕	๐.๒๐	๐.๕๖	๐.๐๐	๐.๐๐	๑๒๖
๔.อุบลรัตน์	๑,๐๖๖	๔๔	๔๘๕	๒๖	๗.๑๖	๑.๐๕	๑.๒๐	๒.๐๓	๑,๓๗๐
๕.ลำปาว	๕๒๕	๒๗	๔๒๕	๒๓	๘.๒๗	๑.๗๙	๐.๔๗	๐.๔๙	๑,๙๓๓
๖.สิรินธร	๙๘๕	๕๐	๑๕๔	๑๔	๑.๒๒	๐.๐๐	๗.๙๔	๐.๐๐	๙๗๓
๗.ป่าสักชลสิทธิ์	๒๐๐	๒๑	๑๙๗	๒๑	๐.๐๐	๑.๓๘	๒.๖๐	๒.๖๐	๗๕๖
๘.ศรีนครินทร์	๑๒,๖๐๖	๗๑	๒,๓๔๑	๓๑	๖.๕๔	๒.๘๒	๙.๐๒	๙.๐๐	๖,๒๔๐
๙.วชิราลงกรณ	๔,๐๘๖	๔๖	๑,๐๗๔	๑๘	๓๐.๙๖	๔.๑๒	๑๓.๑๕	๑๓.๐๔	๖,๙๓๑
๑๐.ขุนด่านปราการชล	๕๐	๒๒	๔๖	๒๑	๐.๐๗	๐.๐๒	๐.๔๐	๐.๔๐	๑๗๕
๑๑.รัชชประภา	๔,๓๒๐	๗๗	๒,๙๖๘	๖๙	๔.๘๓	๕.๐๙	๑๓.๖๐	๖.๑๖	๒,๒๙๑
๑๒.บางกลาง	๑,๑๔๑	๗๘	๘๖๕	๗๓	๔.๖๘	๗.๓๙	๙.๘๓	๙.๑๗	๕๒๘

๕. สถานการณ์น้ำในประเทศ ณ วันที่ ๑๓ - ๑๗ พฤษภาคม ๒๕๖๐ (ที่มา: กรมชลประทาน)

สถานี	แม่น้ำ	อำเภอ	จังหวัด	ระดับตลิ่ง (ม.รทก.)	ระดับน้ำ (ม.รทก.)					แนวโน้ม
					เสาร์	อาทิตย์	จันทร์	อังคาร	พุธ	
					๑๓ พ.ค.	๑๔ พ.ค.	๑๕ พ.ค.	๑๖ พ.ค.	๑๗ พ.ค.	
P.๑	ปิง	เมือง	เชียงใหม่	๓.๗๐	๑.๑๑	๑.๕๗	๑.๔๖	๑.๔๔	๑.๓๗	ลดลง
W.๑C	วัง	เมือง	ลำปาง	๕.๒๐	๐.๑๖	๐.๑๖	๐.๑๕	๐.๑๗	๐.๒๘	เพิ่มขึ้น
Y.๑๖	ยม	บางระกำ	พิษณุโลก	๑.๕๔	๐.๗๕	๐.๗๓	๐.๗๓	๐.๖๘	๐.๔๖	ลดลง
N.๗A	น่าน	เมือง	พิจิตร	๑๐.๗๘	๒.๙๙	๒.๘๐	๒.๗๘	๒.๙๑	๓.๑๘	เพิ่มขึ้น
C.๑๓	เจ้าพระยา	สรรพยา	ชัยนาท	๑๖.๓๔	๑๕.๗๕	๑๕.๗๗	๑๕.๘๐	๑๕.๙๕	๑๖.๐๓	เพิ่มขึ้น
M.๖A	มูล	สตึก	บุรีรัมย์	๖.๐๐	๐.๖๖	๐.๗๙	๐.๘๕	๐.๘๕	๐.๘๒	ลดลง
M.๗	มูล	เมือง	อุบลราชธานี	๗.๐๐	๑.๗๕	๑.๘๐	๑.๘๐	๑.๘๐	***	***
M.๑๙๑	ลำตะคอง	เมือง	นครราชสีมา	๓.๐๐	๐.๙๒	๐.๘๙	๐.๙๑	๐.๙๒	๑.๐๗	ลดลง
M.๑๕๙	ลำชี	จอมพระ	สุรินทร์	๑๑.๓๐	๑.๙๘	๑.๘๙	๑.๙๒	๑.๙๘	๒.๐๙	เพิ่มขึ้น
M.๙๕	ลำเสียวใหญ่	สุวรรณภูมิ	ร้อยเอ็ด	๓.๒๐	๑.๒๒	๑.๒๒	๑.๒๓	๑.๒๘	๑.๓๓	เพิ่มขึ้น
X.๖๔	คลองท่าแซะ	ท่าแซะ	ชุมพร	๑๗.๑๓	๘.๐๓	๘.๘๒	๙.๓๒	๘.๖๔	๗.๘๒	ลดลง
X.๑๔๙	คลองกลาย	นบพิตำ	นครศรีธรรมราช	๓๓.๙๖	๒๙.๒๔	๒๙.๑๘	๒๙.๕๗	๒๙.๒๖	๒๙.๒๓	ลดลง
X.๒๗๔	แม่น้ำโก-ลก	แว้ง	นราธิวาส	๒๒.๔๐	๑๘.๗๐	๑๘.๖๕	๑๙.๑๘	๑๙.๒๐	๑๙.๐๕	ลดลง
X.๓๗A	แม่น้ำตาปี	พระแสง	สุราษฎร์ธานี	๑๐.๗๖	๗.๙๒	๗.๘๙	๗.๔๒	๗.๑๕	๗.๑๖	เพิ่มขึ้น

*** ยังไม่ได้รับรายงาน

สถานการณ์น้ำในพื้นที่ลุ่มน้ำโขง ณ วันที่ ๑๕ พฤษภาคม ๒๕๖๐ (ที่มา: MRC: Mekong River Commission)

สถานี	ระดับตลิ่ง(เมตร)	ระดับน้ำ (เมตร)	ต่ำกว่าระดับตลิ่ง (เมตร)	แนวโน้ม
อ.เชียงแสน จ.เชียงราย	๑๒.๘๐	๓.๖๕	๙.๑๕	ทรงตัว
อ.เชียงคาน จ.เลย	๑๖.๐๐	๖.๕๒	๙.๔๘	เพิ่มขึ้น
อ.เมือง จ.หนองคาย	๑๒.๒๐	๓.๔๓	๘.๗๗	เพิ่มขึ้น
อ.เมือง จ.นครพนม	๑๒.๕๐	๒.๕๙	๙.๙๑	เพิ่มขึ้น
อ.เมือง จ.มุกดาหาร	๑๒.๐๐	๒.๖๒	๙.๓๘	เพิ่มขึ้น
อ.โขงเจียม จ.อุบลราชธานี	๑๔.๕๐	๒.๖๙	๑๑.๘๑	ทรงตัว

๖. สถานการณ์เตือนภัย Early Warning ณ วันที่ ๑๗ พฤษภาคม ๒๕๖๐ (ที่มา: สำนักวิจัย พัฒนาและอุทกวิทยา กรมทรัพยากรน้ำ)

[เวลา ๑๕.๐๐ น.(เมื่อวาน) - ๐๘.๐๐ น. (วันนี้)]

การแจ้งเตือน	สถานี	การแจ้งเตือน
เตือนสีแดง (อพยพ)	บ้านวังยาวใหญ่ ต.นาหนองทุ่ม อ.ชุมแพ จ.ขอนแก่น	ปริมาณฝนสะสม ๑๒ ชั่วโมง ๑๒๙.๕ มิลลิเมตร
เตือนสีเหลือง (เตือนภัย)	บ้านห้วยเอือด ต.ไผ่โทน อ.ร่องขาว จ.แพร่	ปริมาณฝนสะสม ๑๒ ชั่วโมง ๑๑๕.๐ มิลลิเมตร
	บ้านยาบนาเลิม ต.แม่ชะนิง อ.เวียงสา จ.น่าน	ปริมาณฝนสะสม ๑๒ ชั่วโมง ๑๐๙.๐ มิลลิเมตร
	บ้านน่าน้อย ต.ศรีฐาน อ.ภูกระดึง จ.เลย	ปริมาณฝนสะสม ๑๒ ชั่วโมง ๑๑๕.๕ มิลลิเมตร
	บ้านร่องไม้ ต.โคกใหญ่ อ.ท่าลี่ จ.เลย	ปริมาณฝนสะสม ๑๒ ชั่วโมง ๙๘.๕ มิลลิเมตร
	บ้านนอกด่าน ต.แม่พูล อ.ลับแล จ.อุตรดิตถ์	ปริมาณฝนสะสม ๑๒ ชั่วโมง ๙๘.๐ มิลลิเมตร
	บ้านโคกป่าหิน ต.แม่ปาน อ.ลอง จ.แพร่	ปริมาณฝนสะสม ๑๒ ชั่วโมง ๑๐๙.๕ มิลลิเมตร
	บ้านแสนขัน* ต.บ่อทอง อ.ทองแสนขัน จ.อุตรดิตถ์	ปริมาณฝนสะสม ๑๒ ชั่วโมง ๑๐๕.๐ มิลลิเมตร
	บ้านกุดต่อเรือ ต.ทรายขาว อ.วังสะพุง จ.เลย	ปริมาณฝนสะสม ๑๒ ชั่วโมง ๑๔๗.๕ มิลลิเมตร
	บ้านดงสระคร่าน ต.วังสาว อ.ภูผาม่าน จ.ขอนแก่น	ปริมาณฝนสะสม ๑๒ ชั่วโมง ๑๑๕.๐ มิลลิเมตร
	บ้านน้ำพุ ต.บ้านน้ำพุ อ.ศิรีมาศ จ.สุโขทัย	ปริมาณฝนสะสม ๑๒ ชั่วโมง ๑๑๐.๕ มิลลิเมตร
	บ้านช่วงบุก ต.ห้วยไร่ อ.เด่นชัย จ.แพร่	ปริมาณฝนสะสม ๑๒ ชั่วโมง ๙๗.๕ มิลลิเมตร
	บ้านบ่อแก้ว ต.ไทรย้อย อ.เด่นชัย จ.แพร่	ปริมาณฝนสะสม ๑๒ ชั่วโมง ๙๘.๕ มิลลิเมตร

	<p>บ้านปางเคาะ ต.ไทรย้อย อ.เด่นชัย จ.แพร่ บ้านหมากแข้ง ต.หนองจี่ว อ.วังสะพุง จ.เลย บ้านแม่เตี้ยใต้ ต.ดอยแก้ว อ.จอมทอง จ.เชียงใหม่ บ้านแม่กระต้อม ต.ป่าสัก อ.วังชิ้น จ.แพร่ บ้านปากคะยาง ต.บ้านแก่ง อ.ศรีสัชนาลัย จ.สุโขทัย บ้านแม่แปง ต.นาพูน อ.วังชิ้น จ.แพร่ บ้านวังขอนนุ่น ต.แม่สำ อ.ศรีสัชนาลัย จ.สุโขทัย บ้านห้วยน้ำอุ่น ต.บ้านดง อ.ชาติตระการ จ.พิษณุโลก บ้านสุเม่นเหนือ ต.แม่สิน อ.ศรีสัชนาลัย จ.สุโขทัย บ้านไร่ ต.น้ำริด อ.เมืองอุตรดิตถ์ จ.อุตรดิตถ์ บ้านบ่อแก้ว ต.ไทรย้อย อ.เด่นชัย จ.แพร่ บ้านลำโชค ต.บ้านแก่ง อ.ศรีสัชนาลัย จ.สุโขทัย บ้านห้วยไคร้ ต.ดงคู่ อ.ศรีสัชนาลัย จ.สุโขทัย บ้านแปะ ต.บ้านแปะ อ.จอมทอง จ.เชียงใหม่ บ้านสามพวง ๑ ต.สามพวง อ.ศรีมัท จ.สุโขทัย บ้านแม่เทินเหนือ ต.แม่สิน อ.ศรีสัชนาลัย จ.สุโขทัย บ้านแม่สิน ต.นาพูน อ.วังชิ้น จ.แพร่ บ้านป่าคา ต.แม่พุง อ.วังชิ้น จ.แพร่ บ้านหนองหมื่นชัย ต.ไทยชนะศึก อ.ทุ่งเสลี่ยม จ.สุโขทัย</p>	<p>ปริมาณฝนสะสม ๑๒ ชั่วโมง ๑๐๔.๐ มิลลิเมตร ปริมาณฝนสะสม ๑๒ ชั่วโมง ๑๑๓.๕ มิลลิเมตร ปริมาณฝนสะสม ๑๒ ชั่วโมง ๙๙.๐ มิลลิเมตร ปริมาณฝนสะสม ๑๒ ชั่วโมง ๑๐๑.๕ มิลลิเมตร ปริมาณฝนสะสม ๑๒ ชั่วโมง ๑๐๐.๐ มิลลิเมตร ปริมาณฝนสะสม ๑๒ ชั่วโมง ๙๘.๐ มิลลิเมตร ปริมาณฝนสะสม ๑๒ ชั่วโมง ๑๐๑.๕ มิลลิเมตร ปริมาณฝนสะสม ๑๒ ชั่วโมง ๑๑๐.๕ มิลลิเมตร ปริมาณฝนสะสม ๑๒ ชั่วโมง ๙๙.๐ มิลลิเมตร ปริมาณฝนสะสม ๑๒ ชั่วโมง ๙๙.๐ มิลลิเมตร ปริมาณฝนสะสม ๑๒ ชั่วโมง ๑๐๓.๕ มิลลิเมตร ปริมาณฝนสะสม ๑๒ ชั่วโมง ๙๘.๕ มิลลิเมตร ปริมาณฝนสะสม ๑๒ ชั่วโมง ๑๐๕.๐ มิลลิเมตร ปริมาณฝนสะสม ๑๒ ชั่วโมง ๑๐๐.๕ มิลลิเมตร ปริมาณฝนสะสม ๑๒ ชั่วโมง ๑๐๖.๕ มิลลิเมตร ปริมาณฝนสะสม ๑๒ ชั่วโมง ๑๑๘.๕ มิลลิเมตร ปริมาณฝนสะสม ๑๒ ชั่วโมง ๑๐๑.๐ มิลลิเมตร ปริมาณฝนสะสม ๑๒ ชั่วโมง ๑๐๓.๐ มิลลิเมตร ปริมาณฝนสะสม ๑๒ ชั่วโมง ๑๐๙.๐ มิลลิเมตร</p>
<p>เดือนสี่เขียว (เผ่าระวาง)</p>	<p>บ้านก๊วกอก ต.น้ำปาย อ.แม่จรมิ จ.น่าน บ้านท่าทุ่งไผ่* ต.ท่าปลาตุก อ.แม่ทา จ.ลำพูน บ้านสามพวง ๑* ต.สามพวง อ.ศรีมัท จ.สุโขทัย บ้านหนองแห้ว* ต.บ้านฝาย อ.น้ำปาด จ.อุตรดิตถ์ บ้านปางเป็ย ต.สะเนียง อ.เมือง จ.น่าน บ้านน่าน้อย ต.ศรีฐาน อ.ภูกระดึง จ.เลย บ้านสะเลียม* ต.ยาบห้วยนา อ.เวียงสา จ.น่าน บ้านพองใต้ ต.วังกวาง อ.น้ำหนาว จ.เพชรบูรณ์ บ้านปางสา ต.จอมจันทร์ อ.เวียงสา จ.น่าน บ้านห้วยพัฒนา ต.แม่สอย อ.จอมทอง จ.เชียงใหม่ บ้านไผ่โทน ต.ไผ่โทน อ.ร่องกวาง จ.แพร่ บ้านสวนป่า ต.ห้วยโรง อ.ร่องกวาง จ.แพร่ บ้านอุมง ต.บุสม อ.เชียงคาน จ.เลย บ้านเชียงคาน ต.เชียงคาน อ.เชียงคาน จ.เลย บ้านสงเป็ย ต.ธาตุ อ.เชียงคาน จ.เลย บ้านห้วยน้ำอุ่น ต.บ้านดง อ.ชาติตระการ จ.พิษณุโลก บ้านชมภูเหนือ ต.ชมภู อ.เนินมะปราง จ.พิษณุโลก บ้านนาฝ้า ต.จอมพระ อ.ท่าวังผา จ.น่าน บ้านปากยาง ต.น้ำแคม อ.ท่าลี่ จ.เลย บ้านไพรงาม ต.บ้านกลาง อ.วังทอง จ.พิษณุโลก บ้านช่วงบุก ต.ห้วยไร่ อ.เด่นชัย จ.แพร่ บ้านห้วยหยวก ต.บ้านแก่ง อ.ศรีสัชนาลัย จ.สุโขทัย บ้านชำทองพัฒนา ต.บ้านกลาง อ.วังทอง จ.พิษณุโลก บ้านผางาม ต.ปวนผุ อ.หนองหิน จ.เลย บ้านผางแล้ง ต.ขุนผาง อ.เมืองอุตรดิตถ์ จ.อุตรดิตถ์ บ้านน้ำโจน ต.คันไช้ อ.วัดโบสถ์ จ.พิษณุโลก บ้านปางเคาะ ต.ไทรย้อย อ.เด่นชัย จ.แพร่ บ้านทุ่งอินทนิล ต.บางขัน อ.บางขัน จ.นครศรีธรรมราช บ้านห้วยเป้* ต.แม่สิน อ.ศรีสัชนาลัย จ.สุโขทัย</p>	<p>ปริมาณฝนสะสม ๑๒ ชั่วโมง ๘๘.๐ มิลลิเมตร ปริมาณฝนสะสม ๑๒ ชั่วโมง ๘๔.๐ มิลลิเมตร ระดับน้ำ ๒.๗๑ เมตร ระดับบึงกุด ๔.๐๐ เมตร ระดับน้ำ ๕.๑๗ เมตร ระดับบึงกุด ๗.๐๐ เมตร ปริมาณฝนสะสม ๑๒ ชั่วโมง ๘๓.๕ มิลลิเมตร ปริมาณฝนสะสม ๑๒ ชั่วโมง ๙๕.๐ มิลลิเมตร ปริมาณฝนสะสม ๑๒ ชั่วโมง ๘๓.๐ มิลลิเมตร ปริมาณฝนสะสม ๑๒ ชั่วโมง ๘๓.๕ มิลลิเมตร ปริมาณฝนสะสม ๑๒ ชั่วโมง ๘๖.๐ มิลลิเมตร ปริมาณฝนสะสม ๑๒ ชั่วโมง ๑๓๖.๐ มิลลิเมตร ปริมาณฝนสะสม ๑๒ ชั่วโมง ๘๗.๕ มิลลิเมตร ปริมาณฝนสะสม ๑๒ ชั่วโมง ๘๕.๕ มิลลิเมตร ปริมาณฝนสะสม ๑๒ ชั่วโมง ๘๓.๕ มิลลิเมตร ปริมาณฝนสะสม ๑๒ ชั่วโมง ๘๔.๐ มิลลิเมตร ปริมาณฝนสะสม ๑๒ ชั่วโมง ๘๗.๕ มิลลิเมตร ปริมาณฝนสะสม ๑๒ ชั่วโมง ๙๐.๐ มิลลิเมตร ระดับน้ำ ๓.๔๙ เมตร ระดับบึงกุด ๕.๐๐ เมตร ระดับน้ำ ๒.๑๓ เมตร ระดับบึงกุด ๓.๕๐ เมตร ปริมาณฝนสะสม ๑๒ ชั่วโมง ๘๔.๕ มิลลิเมตร ปริมาณฝนสะสม ๑๒ ชั่วโมง ๘๔.๐ มิลลิเมตร ปริมาณฝนสะสม ๑๒ ชั่วโมง ๘๕.๐ มิลลิเมตร ปริมาณฝนสะสม ๑๒ ชั่วโมง ๘๕.๐ มิลลิเมตร ปริมาณฝนสะสม ๑๒ ชั่วโมง ๙๐.๐ มิลลิเมตร ปริมาณฝนสะสม ๑๒ ชั่วโมง ๘๒.๕ มิลลิเมตร ปริมาณฝนสะสม ๑๒ ชั่วโมง ๘๒.๕ มิลลิเมตร ปริมาณฝนสะสม ๑๒ ชั่วโมง ๙๐.๐ มิลลิเมตร ปริมาณฝนสะสม ๑๒ ชั่วโมง ๘๘.๐ มิลลิเมตร</p>

บ้านฝางแล้ง ต.ขุนฝาง อ.เมืองอุตรดิตถ์ จ.อุตรดิตถ์	ปริมาณฝนสะสม ๑๒ ชั่วโมง ๑๐๕.๕ มิลลิเมตร
บ้านลำโชค ต.บ้านแก่ง อ.ศรีสัชชนาลัย จ.สุโขทัย	ปริมาณฝนสะสม ๑๒ ชั่วโมง ๘๓.๕ มิลลิเมตร
บ้านปากคะยาง ต.บ้านแก่ง อ.ศรีสัชชนาลัย จ.สุโขทัย	ปริมาณฝนสะสม ๑๒ ชั่วโมง ๘๓.๐ มิลลิเมตร
บ้านแพะดอนมูล ต.สรอย อ.วังชิ้น จ.แพร่	ปริมาณฝนสะสม ๑๒ ชั่วโมง ๘๓.๕ มิลลิเมตร
บ้านแปะ ต.บ้านแปะ อ.จอมทอง จ.เชียงใหม่	ปริมาณฝนสะสม ๑๒ ชั่วโมง ๘๔.๐ มิลลิเมตร
บ้านหัวนา ต.นานกกก อ.ลับแล จ.อุตรดิตถ์	ปริมาณฝนสะสม ๑๒ ชั่วโมง ๘๓.๐ มิลลิเมตร
บ้านแม่เทินเหนือ ต.แม่สิน อ.ศรีสัชชนาลัย จ.สุโขทัย	ปริมาณฝนสะสม ๑๒ ชั่วโมง ๘๓.๐ มิลลิเมตร
บ้านแม่ฮู้ ต.แม่สิน อ.ศรีสัชชนาลัย จ.สุโขทัย	ปริมาณฝนสะสม ๑๒ ชั่วโมง ๘๖.๐ มิลลิเมตร
บ้านหนองหมื่นชัย ต.ไทยชนะศึก อ.ทุ่งเสลี่ยม จ.สุโขทัย	ปริมาณฝนสะสม ๑๒ ชั่วโมง ๘๒.๕ มิลลิเมตร
บ้านขุนแหง ต.ปงเตา อ.งาว จ.ลำปาง	ปริมาณฝนสะสม ๑๒ ชั่วโมง ๘๒.๕ มิลลิเมตร
บ้านทุ่งพล้อ ต.ป่าจั่ว อ.ศรีสัชชนาลัย จ.สุโขทัย	ปริมาณฝนสะสม ๑๒ ชั่วโมง ๘๕.๕ มิลลิเมตร
บ้านป่าคา ต.แม่พุง อ.วังชิ้น จ.แพร่	ปริมาณฝนสะสม ๑๒ ชั่วโมง ๘๓.๐ มิลลิเมตร
บ้านหาดริ้ว ต.วังชิ้น อ.วังชิ้น จ.แพร่	ปริมาณฝนสะสม ๑๒ ชั่วโมง ๘๒.๕ มิลลิเมตร
บ้านป่าข้าวหลาม ต.นาโป่ง อ.เมืองเลย จ.เลย	ปริมาณฝนสะสม ๑๒ ชั่วโมง ๙๓.๐ มิลลิเมตร
บ้านขุนฝาง ต.ขุนฝาง อ.เมืองอุตรดิตถ์ จ.อุตรดิตถ์	ปริมาณฝนสะสม ๑๒ ชั่วโมง ๙๑.๕ มิลลิเมตร
บ้านห้วยสี่เสียด ต.น้ำหมาน อ.เมืองเลย จ.เลย	ปริมาณฝนสะสม ๑๒ ชั่วโมง ๙๒.๕ มิลลิเมตร
บ้านหัวตะกร้า ต.บ้านปิน อ.ลอง จ.แพร่	ปริมาณฝนสะสม ๑๒ ชั่วโมง ๘๔.๐ มิลลิเมตร
บ้านขุนห้วย ต.แม่พุง อ.วังชิ้น จ.แพร่	ปริมาณฝนสะสม ๑๒ ชั่วโมง ๘๓.๕ มิลลิเมตร
บ้านหนองแห้ว* ต.บ้านฝาย อ.น้ำปาด จ.อุตรดิตถ์	ระดับน้ำ ๕.๖๑ เมตร ระดับวิกฤต ๗.๐๐ เมตร
บ้านแม่รากกลาง ต.บ้านตึก อ.ศรีสัชชนาลัย จ.สุโขทัย	ปริมาณฝนสะสม ๑๒ ชั่วโมง ๙๕.๕ มิลลิเมตร

*ได้รับข้อมูลจากทางSocial Media โดยโปรแกรม Line ศูนย์อุทกภัย ทน.

๗. สถานการณ์ธรณีพิบัติ ณ วันที่ ๑๗ พฤษภาคม ๒๕๖๐ (ที่มา : กรมทรัพยากรธรณี)

ไม่มีสถานการณ์ธรณีพิบัติ

๘. เหตุการณ์วิกฤตน้ำปัจจุบัน ณ วันที่ ๑๗ พฤษภาคม ๒๕๖๐ [เวลา ๑๕.๐๐ น.(เมื่อวาน) - ๐๘.๐๐ น. (วันนี้)]

ไม่มีสถานการณ์วิกฤตน้ำ

๙. สถานการณ์อุทกภัย ภัยแล้ง ณ วันที่ ๑๗ พฤษภาคม ๒๕๖๐ (ที่มา : กรมป้องกันและบรรเทาสาธารณภัย)

น้ำท่วมขัง จ.อุบลราชธานี วันที่ ๑๖ พ.ค. ๖๐ เวลา ๑๘.๐๐ น. เกิดฝนตกหนักทำให้เกิดน้ำท่วมขังในพื้นที่ อ.ตระการพืชผล หน้าหมู่บ้านเอื้ออาทร บนทางหลวงหมายเลข ๒๐๕๐ สายอุบล-ตระการพืชผล ระดับน้ำสูง ประมาณ ๓๐-๔๐ ซม รถเล็กไม่สามารถเคลื่อนผ่านได้ สน.ปภ.จ.หน่วยบริการการแพทย์ฉุกเฉิน จนท.ตร.อปพร.อาสาสมัคร มูลนิธิ เข้าสำรวจความเสียหายและเข้าให้การช่วยเหลือเบื้องต้น ปัจจุบันสถานการณ์เข้าสู่ภาวะปกติ

๑๐. การเตรียมความพร้อมรับมือสถานการณ์ภัยแล้ง (กรมทรัพยากรน้ำ)

การช่วยเหลือพื้นที่ประสบปัญหาภัยแล้งโดยกรมทรัพยากรน้ำ ระหว่างวันที่ ๑ ตุลาคม ๒๕๕๙ - วันที่ ๑๕ พฤษภาคม ๒๕๖๐ โดยสูบน้ำจากแหล่งน้ำธรรมชาติไปเติมในแหล่งน้ำสำหรับอุปโภคบริโภคจำนวน ๒๙ จังหวัด ๗๘ จุด ปริมาณการสูบน้ำ ๑๗,๐๕๑,๓๓๐ ลบ.ม. และปริมาณแจกจ่ายน้ำ ๑,๒๖๒,๘๗๗ ลิตรมีประชากรได้รับประโยชน์๔๗,๑๘๕ ครัวเรือน๑๗๕,๙๖๗ คน

หน่วยดำเนินงาน	จังหวัด	จุดดำเนินการ (แห่ง)	ปริมาณสูบน้ำ (ลบ.ม.)	ปริมาณแจกจ่ายน้ำ	ประโยชน์ที่ได้รับ	
					ครัวเรือน	ประชากร
สทภ.๑	ลำปาง	๑	-	๒๒,๓๑๔	๓๗๐	๑,๑๓๐
	กำแพงเพชร	๑	-	๘,๗๖๕.๐๐	๔๔๐.๐๐	๑,๓๒๐.๐๐
	เชียงราย	๒	-	๑๐,๑๙๔	๔๑๓	๑,๒๓๙
	แม่ฮ่องสอน	๒	๒๙๔,๐๐๐	๑๕,๑๕๐	๓,๒๓๔	๑๒,๓๑๕
	เชียงใหม่	๑	-	๑๒,๘๕๗	๓๕๐	๑,๐๕๐
สทภ.๒	สระบุรี	๒	๓๕๓,๑๖๐	๒๕๘,๐๐๐	๓,๒๒๕	๑๐,๒๖๓
	นครสวรรค์	๓	๖,๗๒๗,๘๖๐	๑๓๘,๐๐๐	๖๐๙	๒,๑๘๕
	อุทัยธานี	๑	๓๔๕,๐๖๐	-	๑๕๐	๖๐๐
	สิงห์บุรี	๑	๑๘๙,๕๔๐	-	๗๐	๔๐๐
สทภ.๓	อุดรธานี	๔	๓๔๔,๙๐๐	-	๑,๔๐๑	๕,๘๖๙
	นครพนม	๑	๗๘,๗๕๐	-	๓๓๐	๑,๕๐๐
	สกลนคร	๑	๓๖๒,๘๘๐	-	๗๒๒	๒,๕๘๓
สทภ.๔	ขอนแก่น	๑๒	๘๒๘,๕๔๐	-	๕,๔๔๗	๑๘,๔๒๑
	ชัยภูมิ	๑	๕๕,๐๐๐	-	๑๖๓	๗๔๑
	ร้อยเอ็ด	๑	๒๕,๐๐๐	-	๑๖๕	๖๖๐
	มหาสารคาม	๑	๑๐๒,๐๖๐	-	๓๘๗	๙๗๒
	กาฬสินธุ์	๑	๓๖,๐๐๐	-	๑๔๑	๔๘๕
สทภ.๕	นครราชสีมา	๑๒	๙๑๙,๘๘๐	-	๒,๒๑๑	๘,๖๘๗
	บุรีรัมย์	๓	๔๙๒,๓๐๐	-	๑,๓๖๕	๖,๐๖๙
สทภ.๖	สระแก้ว	๙	๒,๐๘๓,๕๖๐	-	๑๕,๗๐๔	๖๐,๙๓๑
	ปราจีนบุรี	๕	๑,๓๕๗,๔๔๐	-	๓,๒๖๕	๑๐,๓๐๖
	นครนายก	๑	๘๙,๖๐๐	-	๒๑๖	๘๐๓
สทภ.๗	ราชบุรี	๖	๑,๗๙๘,๗๔๐	-	๒,๑๐๐	๕,๗๖๐
	สุพรรณบุรี	๑	๖๙,๖๖๐	-	๒๐๐	๘๐๐
สทภ.๘	แพร่	๑	๔๑๗,๐๐๐	-	๕๘	๒๓๒
	อุดรดิตถ์	-	-	๗๙๗,๕๙๗	๒,๘๖๘	๑๓,๕๒๗
สทภ.๑๑	อำนาจเจริญ	๑	๓๔,๐๐๐	-	๒๒๐	๑,๐๑๐
	ยโสธร	๒	๓๒,๔๐๐	-	๑,๑๒๗	๔,๖๗๔
	อุบลราชธานี	๑	๒๔,๐๐๐	-	๓๓๔	๑,๔๓๕
รวม	๒๙ จังหวัด	๗๘	๑๗,๐๕๑,๓๓๐	๑,๒๖๒,๘๗๗	๔๗,๑๘๕	๑๗๕,๙๖๗

๑๑. การคาดหมายลักษณะอากาศ ๗ วันข้างหน้า (ระหว่างวันที่ ๑๖ - ๒๒ พฤษภาคม ๒๕๖๐)

ในช่วงวันที่ ๑๖-๑๙ พ.ค. ประเทศไทยมีฝนฟ้าคะนองเพิ่มมากขึ้น และมีฝนตกหนักบางพื้นที่ ส่วนคลื่นลมบริเวณทะเลอันดามันจะมีกำลังแรงขึ้น โดยมีคลื่นสูง ๒-๓ เมตร ส่วนในช่วงวันที่ ๒๐-๒๒ พ.ค. ประเทศไทยตอนบนมีฝนลดลง ส่วนภาคใต้ยังคงมีตกต่อเนื่องและมีฝนตกหนักบางพื้นที่ ส่วนคลื่นลมบริเวณทะเลอันดามันจะมีกำลังอ่อนลง

จึงเรียนมาเพื่อโปรดทราบ

นายวรศาสตร์ อภัยพงษ์
อธิบดีกรมทรัพยากรน้ำ