



รายงานการเฝ้าระวังติดตามสถานการณ์น้ำ ๒๔ ชั่วโมง

ศูนย์ป้องกันวิกฤติน้ำ กรมทรัพยากรน้ำ กระทรวงทรัพยากรธรรมชาติและสิ่งแวดล้อม
โทรศัพท์ ๐ ๒๒๕๘ ๖๖๓๑ โทรสาร ๐ ๒๒๕๘ ๖๖๒๙ <http://www.dwr.go.th>

รายงานฉบับที่ ๔๕๘/๒๕๕๙

เวลา ๐๘.๐๐น.

วันที่ ๒๑ สิงหาคม ๒๕๕๙

เรื่อง รายงานการเฝ้าระวังติดตามสถานการณ์น้ำ ๒๔ ชั่วโมง

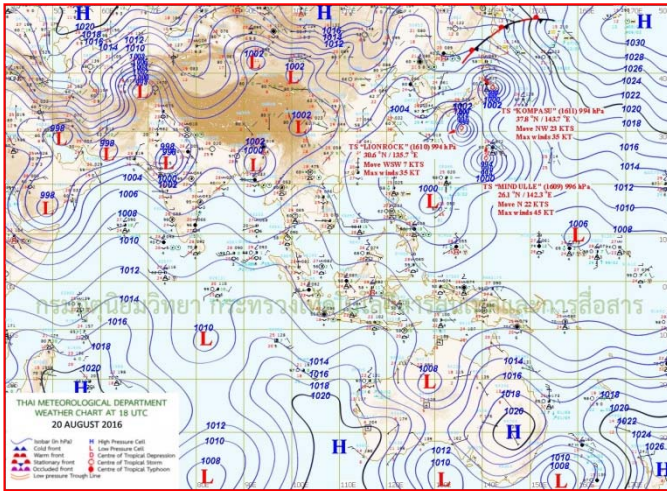
เรียนร.ม.ท. เลขานุการ ร.ม.ท.ปท.ท.ส. รอง ปท.ท.ส. อท.น. รอง อท.น. และหน่วยงานที่เกี่ยวข้อง

กรมทรัพยากรน้ำขอรายงานการเฝ้าระวังและติดตามสถานการณ์น้ำ ประจำวันที่ ๒๑ สิงหาคม ๒๕๕๙ ดังนี้

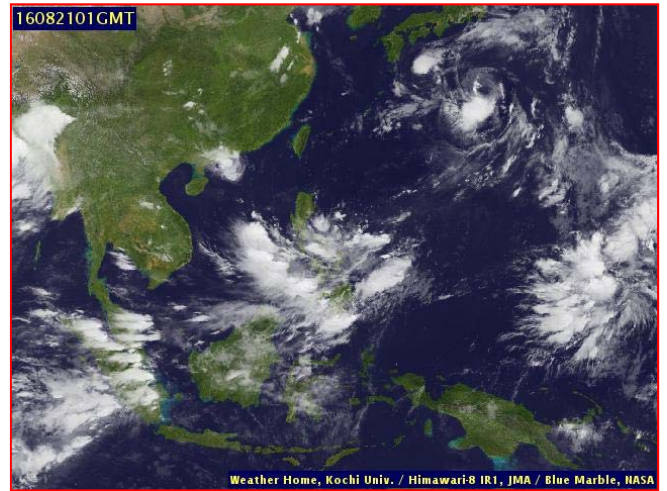
๑. สถานะอากาศ ณ เวลา ๐๖.๐๐ น. (ที่มา: กรมอุตุนิยมวิทยา)

พยากรณ์อากาศ ๒๔ ชั่วโมงข้างหน้า ภาคเหนือมีฝนตกลง ส่วนกรุงเทพมหานครและปริมณฑลมีโอกาสเกิดฝนฟ้าคะนองในช่วงระหว่างบ่ายถึงค่ำ

สำหรับบริเวณทะเลอันดามันและอ่าวไทยตอนบนมีคลื่นสูง ๒-๓ เมตร ขอให้ชาวเรือเดินเรือด้วยความระมัดระวัง และเรือเล็กที่มีขนาดต่ำกว่า ๓ วา ควรออกจากฝั่งต่อไปอีก ๑ วัน

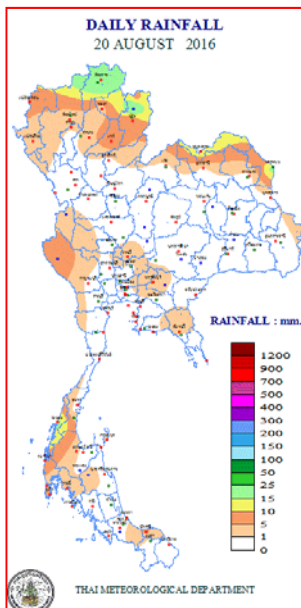


แผนที่อากาศ วันที่ ๒๑ ส.ค.๒๕๕๙ เวลา ๐๖.๐๐ น.



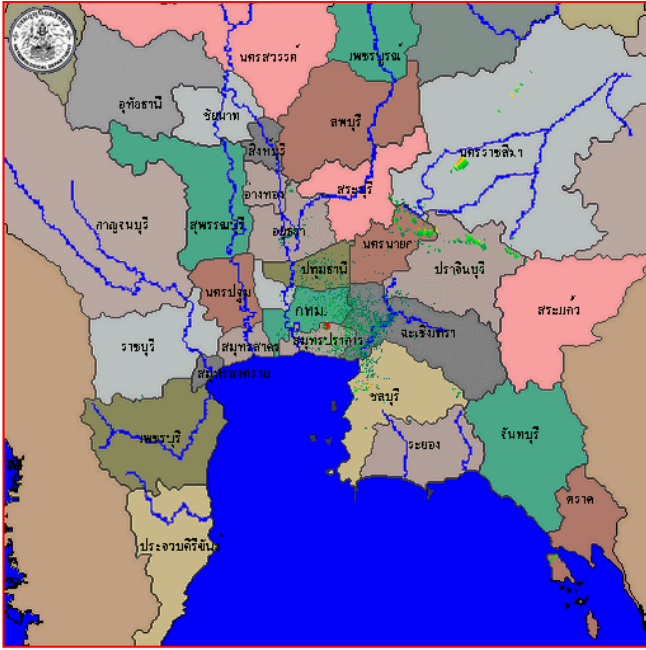
ภาพถ่ายจากดาวเทียม วันที่ ๒๑ ส.ค. ๒๕๕๙ เวลา ๐๘.๐๐ น.

๒. ปริมาณฝนสะสม ณ เวลา ๐๗.๐๐ น. (เมื่อวาน) - ๐๗.๐๐ น. (วันนี้) (ที่มา: กรมอุตุนิยมวิทยา)

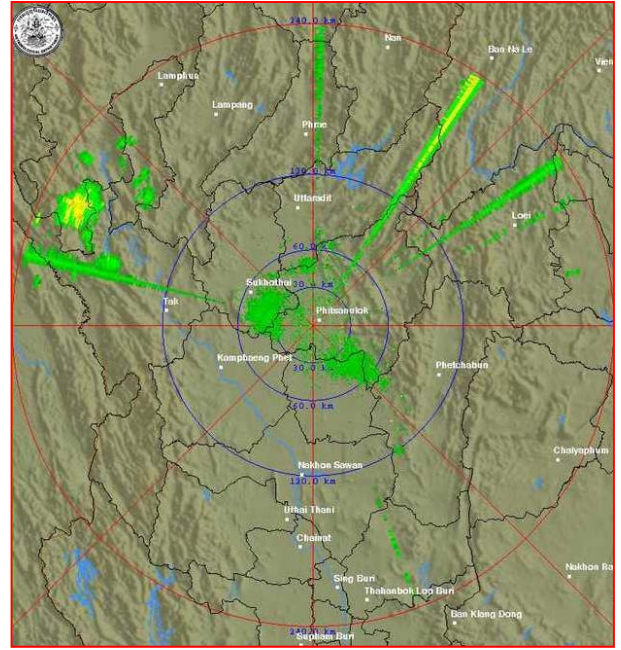


จุดตรวจวัด	ปริมาณฝน (มม.)
จ.นครนายก	๕๖.๒
จ.เชียงใหม่ (ดอยอ่างขาง)	๓๐.๓
จ.น่าน (ท่าวังผา)	๒๖.๖
จ.เชียงราย (สภ.ช.)	๒๕.๒
จ.นครพนม	๑๙.๖
จ.ระนอง	๑๘.๖
จ.กาญจนบุรี (ทองผาภูมิ)	๙.๗

๓. เรดาร์ตรวจอากาศ ณ วันที่ ๒๑ สิงหาคม ๒๕๕๙ (ที่มา: กรมอุตุนิยมวิทยา)



สถานีสุวรรณภูมิ เวลา ๐๘.๓๐ น.



สถานีพิษณุโลก เวลา ๐๙.๓๐ น.

จากเรดาร์ตรวจอากาศ จะพบว่ามีกกลุ่มเมฆฝนกระจายบริเวณภาคเหนือ ภาคกลาง ภาคตะวันออก ภาคตะวันออกเฉียงเหนือ และภาคใต้

๔. สถานการณ์น้ำในอ่างเก็บน้ำขนาดใหญ่ ณ วันที่ ๑๙ สิงหาคม ๒๕๕๙ (ที่มา: กรมชลประทาน)

สภาพน้ำในอ่างเก็บน้ำขนาดใหญ่ ปริมาณน้ำในอ่างฯ ๓๔,๖๐๗ ล้าน ลบ.ม. คิดเป็นร้อยละ ๔๙ (ปริมาณน้ำใช้การได้ ๑๑,๐๘๐ ล้าน ลบ.ม. คิดเป็นร้อยละ ๒๓) ปริมาณน้ำในอ่างฯ เทียบกับปี ๒๕๕๘ (๓๔,๓๒๗ ล้าน ลบ.ม. คิดเป็นร้อยละ ๔๙) มากกว่าปี ๒๕๕๘ จำนวน ๒๘๐ ล้าน ลบ.ม. ปริมาณน้ำไหลลงอ่างฯ จำนวน ๒๔๖.๙๙ ล้าน ลบ.ม. ปริมาณน้ำระบายจำนวน ๘๕.๑๖ ล้าน ลบ.ม. สามารถรับน้ำได้อีก ๓๖,๑๐๗ ล้าน ลบ.ม.

อ่างเก็บน้ำ	ปริมาตรน้ำในอ่าง		ปริมาตรน้ำใช้การได้		ปริมาตรน้ำไหลลงอ่าง		ปริมาตรน้ำระบาย		ปริมาตรน้ำรับได้อีก (ล้าน ม. ^๓) (ความจุที่ รนส.- ปริมาตรน้ำปัจจุบัน)
	ปริมาตร (ล้าน ม. ^๓)	% น้ำเก็บกัก	ปริมาตร (ล้าน ม. ^๓)	% น้ำใช้การ	วันนี้ (ล้าน ม. ^๓)	เมื่อวาน (ล้าน ม. ^๓)	วันนี้ (ล้าน ม. ^๓)	เมื่อวาน (ล้าน ม. ^๓)	
๑.ภูมิพล	๔,๕๑๓	๓๔	๗๑๓	๗	๑๑.๓๔	๑๒.๖๘	๓.๐๐	๓.๐๐	๘,๙๔๙
๒.สิริกิติ์	๔,๘๒๓	๕๑	๑,๙๗๓	๓๐	๗๗.๐๑	๑๔๖.๕๒	๔.๙๗	๕.๐๐	๕,๘๑๗
๓.จุฬาภรณ์	๔๒	๒๖	๕	๔	๐.๐๒	๐.๑๕	๐.๒๐	๐.๒๐	๑๖๕
๔.อุบลรัตน์	๖๖๓	๒๗	๘๒	๔	๑.๔๘	๑.๒๘	๐.๕๐	๐.๓๐	๑,๗๖๘
๕.ลำปาง	๕๖๘	๒๙	๔๖๘	๒๕	๒.๐๔	๐.๗๙	๔.๖๙	๔.๗๓	๑,๘๘๒
๖.สิรินธร	๑,๐๐๑	๕๑	๑๖๙	๑๕	๒.๕๙	๒.๔๔	๒.๐๔	๐.๐๐	๙๖๕
๗.ป่าสักชลสิทธิ์	๒๖๑	๒๗	๒๕๘	๒๗	๑.๘๙	๕.๐๐	๗.๘๑	๙.๐๒	๖๙๙
๘.ศรีนครินทร์	๑๑,๖๔๙	๖๖	๑,๓๘๔	๑๙	๔๐.๒๕	๕๑.๐๐	๑๐.๐๖	๙.๙๙	๗,๒๐๑
๙.วีรลพการณ	๔,๔๒๐	๕๐	๑,๔๐๘	๒๔	๕๗.๕๒	๘๒.๓๗	๑๑.๐๖	๑๑.๐๒	๖,๕๘๐
๑๐.ขุนด่านปราการชล	๑๑๐	๔๙	๑๐๕	๔๘	๑.๔๖	๑.๘๕	๐.๗๖	๑.๔๗	๑๑๖
๑๑.รัชชประภา	๔,๓๖๐	๗๗	๓,๐๐๘	๗๐	๒๔.๐๓	๒๙.๙๐	๑๕.๘๗	๑๕.๕๕	๒,๒๖๐
๑๒.บางกลาง	๔๖๐	๓๒	๑๘๔	๑๖	๐.๖๔	๐.๕๒	๑.๙๕	๒.๑๑	๑,๒๑๔

๕. สถานการณ์น้ำในประเทศ ณ วันที่ ๑๗ - ๒๑ สิงหาคม ๒๕๕๙ (ที่มา: กรมชลประทาน)

สถานี	แม่น้ำ	อำเภอ	จังหวัด	ระดับ ตลิ่ง (ม. รทก.)	ระดับน้ำ (ม.รทก.)					แนวโน้ม
					พุธ	พฤหัสบดี	ศุกร์	เสาร์	อาทิตย์	
					๑๗ ส.ค.	๑๘ ส.ค.	๑๙ ส.ค.	๒๐ ส.ค.	๒๑ ส.ค.	
P.๑	ปิง	เมือง	เชียงใหม่	๓.๗๐	๑.๓๘	๑.๒๘	๑.๒๖	๑.๒๖	๑.๗๘	เพิ่มขึ้น
W.๑C	วัง	เมือง	ลำปาง	๕.๒๐	๐.๓๗	๐.๑๕	-๐.๔๓	-๐.๔๕	-๐.๔๔	ลดลง
Y.๔	ยม	เมือง	สุโขทัย	๗.๔๕	๒.๙๖	๔.๘๕	๕.๙๓	๖.๑๕	๓.๙๘	ลดลง
N.๖๗	น่าน	ชุมแสง	นครสวรรค์	๒๘.๓๐	๒๑.๐๔	๒๑.๒๒	๒๑.๓๘	๒๑.๓๖	๒๑.๓๓	ลดลง
C.๑๓	เจ้าพระยา	สรรพยา	ชัยนาท	๑๖.๓๔	๑๕.๒๐	๑๕.๐๓	๑๔.๙๗	๑๕.๐๑	๑๕.๐๑	ทรงตัว
M.๖A	มูล	สตึก	บุรีรัมย์	๕.๔๐	๒.๐๐	๑.๖๙	๑.๕๘	๑.๕๖	๑.๕๓	ลดลง
M.๗	มูล	เมือง	อุบลราชธานี	๗.๐๐	๒.๔๔	๒.๓๙	๒.๓๑	๒.๒๔	๒.๑๗	ลดลง
M.๑๙๑	ลำตะคอง	เมือง	นครราชสีมา	๓.๐๐	๑.๐๒	๐.๙๒	๐.๘๔	๐.๕๑	๐.๘๗	เพิ่มขึ้น
M.๑๕๙	ลำชี	จอมพระ	สุรินทร์	๑๑.๓๐	๒.๓๐	๒.๒๘	๒.๐๘	๒.๐๕	๒.๒๕	เพิ่มขึ้น
M.๙๕	ลำเสียวใหญ่	สุวรรณภูมิ	ร้อยเอ็ด	๓.๒๐	๒.๔๕	๒.๔๔	๒.๔๓	๒.๔๒	๒.๔๒	ทรงตัว
X.๖๔	คลองท่าชะ	ท่าชะ	ชุมพร	๑๗.๑๓	๘.๗๔	๘.๖๐	๘.๒๐	๘.๑๖	๘.๐๘	ลดลง
X.๑๔๙	คลองกลาย	นบพิตำ	นครศรีธรรมราช	๓๓.๙๖	๒๘.๙๗	๒๘.๙๗	๒๘.๙๕	๒๘.๙๖	๒๘.๙๕	ลดลง
X.๒๗๔	แม่น้ำโก-ลก	แว้ง	นราธิวาส	๒๒.๔๐	๑๘.๔๗	๑๘.๔๐	๑๘.๔๐	๑๘.๔๐	๑๘.๔๐	ทรงตัว
X.๓๗A	แม่น้ำตาปี	พระแสง	สุราษฎร์ธานี	๑๐.๗๖	๙.๓๑	๙.๔๒	๙.๔๒	๙.๒๔	๘.๙๔	ลดลง

*** ยังไม่ได้รับรายงาน

๖. สถานการณ์น้ำในพื้นที่ลุ่มน้ำโขง ณ วันที่ ๒๐ สิงหาคม ๒๕๕๙ (ที่มา:MRC: Mekong River Commission)

สถานี	ระดับตลิ่ง(เมตร)	ระดับน้ำ (เมตร)	ต่ำกว่าระดับตลิ่ง (เมตร)	แนวโน้ม
อ.เชียงแสน จ.เชียงราย	๑๒.๘๐	๔.๔๑	๘.๓๙	ลดลง
อ.เชียงคาน จ.เลย	๑๖.๐๐	๑๒.๓๐	๓.๗๐	ทรงตัว
อ.เมือง จ.หนองคาย	๑๒.๒๐	๙.๖๖	๒.๕๔	ลดลง
อ.เมือง จ.นครพนม	๑๒.๕๐	๙.๖๑	๒.๘๙	เพิ่มขึ้น
อ.เมือง จ.มุกดาหาร	๑๒.๐๐	๙.๓๐	๓.๒๐	เพิ่มขึ้น
อ.โขงเจียม จ.อุบลราชธานี	๑๔.๕๐	๑๐.๑๔	๔.๓๖	เพิ่มขึ้น

๖. สถานการณ์เตือนภัย Early Warning ณ วันที่ ๒๑ สิงหาคม ๒๕๕๙ (ที่มา: สำนักวิจัย พัฒนาและอุทกวิทยา กรมทรัพยากรน้ำ)

[เวลา ๑๕.๐๐ น.(เมื่อวาน) - ๐๘.๐๐ น. (วันนี้)]

การแจ้งเตือน	สถานี	การแจ้งเตือน
เตือนสีแดง (อพยพ)	-	-
เตือนสีเหลือง (เตือนภัย)	-	-
เตือนสีเขียว (เฝ้าระวัง)	บ้านหนองแห้ว ต.บ้านฝาย อ.น้ำปาด จ.อุตรดิตถ์ บ้านป่าบงบ้านถ้ำ ต.ป่าตึง อ.แม่จัน จ.เชียงราย	ปริมาณระดับน้ำ ๕.๑ เมตร ระดับวิกฤต ๗.๐ เมตร ปริมาณระดับน้ำ ๒.๘๔ เมตร ระดับวิกฤต ๓.๕ เมตร

*ได้รับข้อมูลจากทาง Social Media โดยโปรแกรม Line ศูนย์อุทกภัย ทน.

๗. เหตุการณ์วิกฤตน้ำปัจจุบัน ณ วันที่ ๒๑ สิงหาคม ๒๕๕๙ [เวลา ๑๕.๐๐ น.(เมื่อวาน) - ๐๘.๐๐ น. (วันนี้)]

จ.น่าน - อิทธิพลของพายุดีเปรสชัน “เตี้ยนหมู่” ที่ทำให้ฝนตกหนักหลายจังหวัดภาคเหนือ โดยที่จังหวัดน่านทำให้น้ำในแม่น้ำน่านมีระดับเพิ่มสูงขึ้น และได้เอ่อล้นเข้าท่วมในพื้นที่ต่ำตริมนี้ เขตบ้านเมืองจันทน์พัฒนา หมู่ ๑๐ ต.เมืองจันทน์ อ.ภูเพียง จำนวนกว่า ๒๐ หลังคาเรือน, หมู่ ๓, ๔, ๕, ๖ ต.ซึ้ง หมู่ ๑-๘ ต.ไหล่น่าน และบ้านดอนไชย ต.กลางเวียง อ.เวียงสา ระดับน้ำสูงกว่า ๕๐ เซนติเมตร

๘. สถานการณ์อุทกภัย ณ วันที่ ๒๑ สิงหาคม ๒๕๕๙ (ที่มา : กรมป้องกันและบรรเทาสาธารณภัย)

จังหวัดที่ประกาศเขตการให้ความช่วยเหลือผู้ประสบภัยพิบัติกรณีฉุกเฉิน (อุทกภัย) ตามระเบียบกระทรวงการคลังว่าด้วยเงินอุดหนุนราชการเพื่อช่วยเหลือผู้ประสบภัยพิบัติกรณีฉุกเฉิน พ.ศ. ๒๕๕๖ จำนวน ๓ จังหวัด ๑๒ อำเภอ ๕๗ ตำบล ๓๕๖ หมู่บ้าน (จ.น่าน จ.แม่ฮ่องสอน จ.พะเยา) ผู้เสียชีวิต ๔ ราย (อ.เวียงสา จ.น่าน ๒ ราย อ.ปง จ.พะเยา ๒ ราย) จังหวัดที่สถานการณ์คลี่คลายแล้ว ๒ จังหวัด (จ.แม่ฮ่องสอน จ.พะเยา) ๕ อ. ๒๖ ต. ๑๕๘ ม. ปัจจุบันยังคงมีสถานการณ์อุทกภัย จำนวน ๑ จังหวัด ๗ อำเภอ ๓๑ ตำบล ๑๙๘ หมู่บ้าน ดังนี้

จ.น่าน วันที่ ๑๕ ส.ค. ๕๙ เวลา ๐๔.๐๐ น. เกิดฝนตกหนักมีน้ำไหลหลาก และดินถล่มในพื้นที่ ๗ อ. ๓๑ ต. ๑๙๘ ม. ดังนี้ อ.สันติสุข ต.ป่าแลวหลวง (ม.๑-๑๐) ต.พงษ์ (ม.๑-๑๓) ต.ดู่พงษ์ (ม.๑-๘) อ.เฉลิมพระเกียรติต.ขุนน่าน (ม.๖) อ.เมือง ต.ผาสิงห์ (ม.๑,๔,๕,๙) ต.บ่อ (ม.๒) เขต ทม.น่าน (ชุมชนบ้านดวนแก้ว ชุมชนบ้านพญาชุมชนบ้านน้ำล้อม) อ.ท่าวังผา ต.ตาลชุม (ม.๑-๑๔) ต.ท่าวังผา (ม.๑-๕,๗) ต.ศรีภูมิ (ม.๑,๒,๔-๑๒) ต.จอมพระ (ม.๑-๑๑) ต.ริม (ม.๗) ต.ป่าคา (ม.๑-๗) อ.ปัว ต.สถาน (ม.๑,๒,๔,๕,๑๒,๑๓,๑๔) ต.เจดีย์ชัย อ.ภูเพียง ต.ม่วงตึ๊ด (ม.๑-๕) ต.ฝายแก้ว (ม.๑-๑๗) ต.เมืองจ๋าง (ม.๑-๑๑) ต.น้ำแก่น (ม.๙,๑๐) ต.นาปัง (ม.๑,๒,๔,๕) ต.ท่านาว (ม.๑-๗) ต.นาปัง (ม.๓,๖) ต.น้ำเกี๋ยน (ม.๓,๔) อ.บ่อเกลือ ประชาชนได้รับผลกระทบรวม ๔,๑๐๙ ครัวเรือน **ปัจจุบันสถานการณ์คลี่คลายแล้ว อยู่ระหว่างฟื้นฟู**

๙. การคาดหมายลักษณะอากาศ ๗ วันข้างหน้า (ระหว่างวันที่ ๒๐ - ๒๖ สิงหาคม ๒๕๕๙)

ในช่วงวันที่ ๒๑-๒๒ ส.ค. ประเทศไทยจะมีฝนลดลง ส่วนคลื่นลมบริเวณทะเลอันดามันและอ่าวไทยตอนบนมีกำลังอ่อน ส่วนในช่วงวันที่ ๒๓-๒๖ ส.ค. ประเทศไทยมีฝนเพิ่มขึ้น มีฝนตกหนักบางแห่งในภาคเหนือ ภาคตะวันออกเฉียงเหนือตอนบน ภาคตะวันออก และภาคใต้ สำหรับบริเวณทะเลอันดามันจะมีคลื่นสูง ๒-๓ เมตร

จึงเรียนมาเพื่อโปรดทราบ

นายสุพจน์ โตวิจักษณ์ชัยกุล
อธิบดีกรมทรัพยากรน้ำ