



สรุปสถานการณ์น้ำ

18 มกราคม 2561

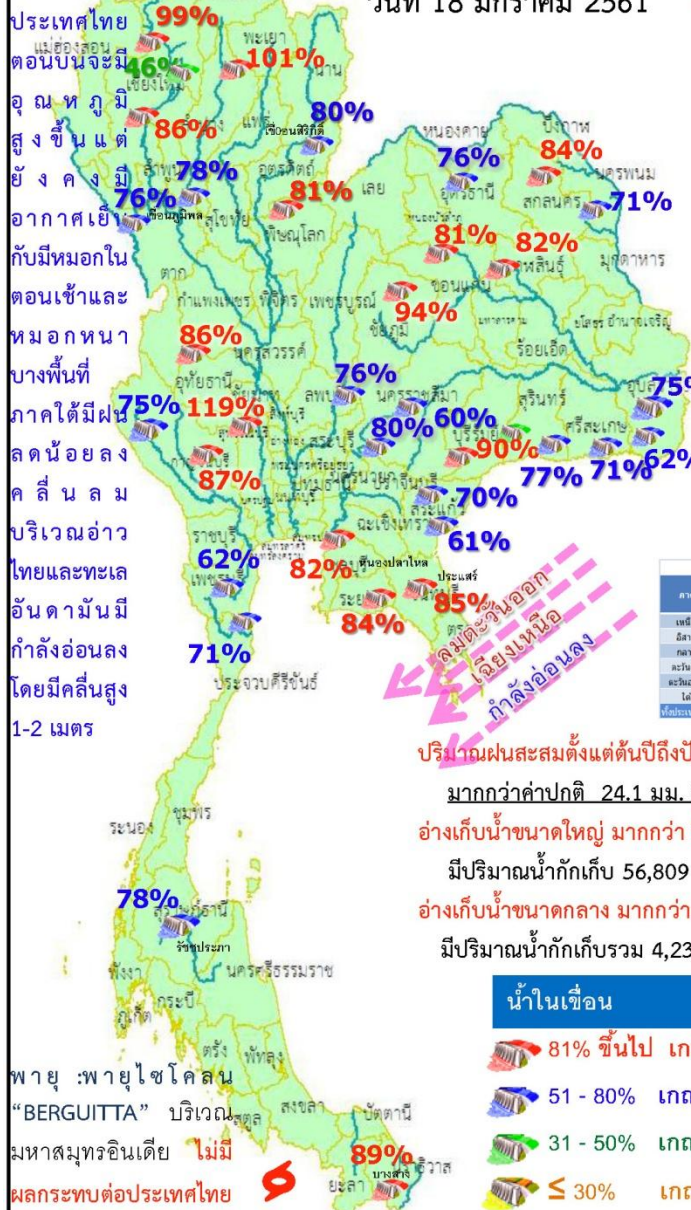




นัยสำคัญ: 18 มกราคม 2561

สรุปสถานการณ์น้ำ

วันที่ 18 มกราคม 2561



- น้ำเค็มรุก
- ขาดแคลนน้ำ (-)
- น้ำเสีย (-)
- น้ำระบายไม่ทัน(-)
- น้ำท่วม (-)
- น้ำหลาก (-)
- ดินสไลด์ (-)
- วาดภัย (-)

ภาค	ต้น ค.ม.ม.	%	ค่าเฉลี่ยปี 59 (ปีละล้าน)
เหนือ	12,659	70	4,153
อีสาน	4,928	73	1,087
กลาง	1,092	84	9
ตะวันตก	8,893	67	3,050
ตะวันออก	1,024	72	116
ใต้	4,689	72	54
ทั่วประเทศ	33,265	70	8,461

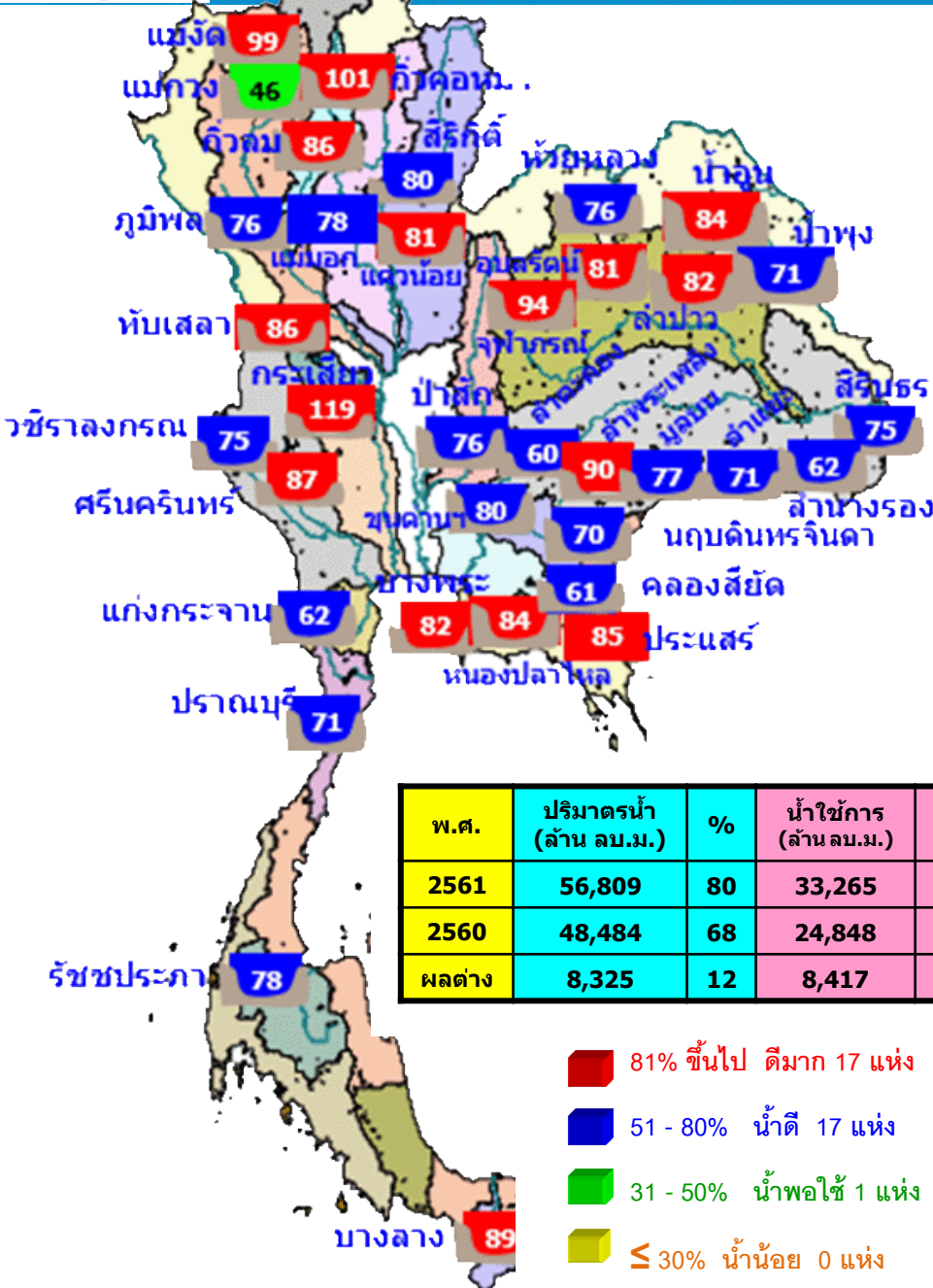
1. ปริมาณฝนสะสมตั้งแต่ต้นปี 2561 ถึง วันที่ 14 มกราคม 61 รวม 32.1 มม. มากกว่าค่าเฉลี่ย 24.1 มม. (301%)
2. อ่างเก็บน้ำขนาดใหญ่มีปริมาณน้ำเก็บกักรวม 56,809 ล้าน ลบ.ม. (80%) มากกว่าปีที่แล้ว 12% (8,325 ล้าน ลบ.ม.)
3. อ่างเก็บน้ำขนาดกลาง มีปริมาณน้ำเก็บกักรวม 4,239 ล้าน ลบ.ม. (83%) มากกว่าปีที่แล้ว 19% (981 ล้าน ลบ.ม.)
4. พื้นที่ที่ต้องให้ความสนใจเรื่องน้ำ
 - 4.1 พื้นที่น้ำท่วม - จังหวัด
 - 4.1.1 พื้นที่ระบายไม่ทัน - จังหวัด
 - 4.1.2 พื้นที่น้ำหลาก - จังหวัด
 - 4.2.1 ขาดแคลนน้ำอุปกโภค-บริโภค - จังหวัด
 - 4.2.2 ขาดแคลนน้ำเกษตร - จังหวัด
 - 4.2 พื้นที่น้ำหลาก - จังหวัด
 - 4.2.1 ขาดแคลนน้ำอุปกโภค-บริโภค - จังหวัด
 - 4.2.2 ขาดแคลนน้ำเกษตร - จังหวัด
 - 4.3 น้ำเค็มรุก - จังหวัด
 - 4.4 คุณภาพน้ำ
 - 4.4.1 น้ำเสียเนื่องจากสิ่งปฏิกูล - จังหวัด
 - 4.4.2 น้ำเสียเนื่องจากน้ำท่วมขัง - จังหวัด

18 มกราคม 2561

สถานการณ์การเก็บกักน้ำในเขื่อนขนาดใหญ่

มีปริมาณน้ำสูงกว่าเกณฑ์กักเก็บน้ำสูงสุด 2 เขื่อน

1.กiewkothama	ลำปาง	101%
2.กระเสี้ยว	สุพรรณบุรี	119%



พ.ศ.	ปริมาณน้ำ (ล้าน ลบ.ม.)	%	น้ำใช้การ (ล้าน ลบ.ม.)	%
2561	56,809	80	33,265	70
2560	48,484	68	24,848	53
ผลต่าง	8,325	12	8,417	17

- 81% ขึ้นไป ดีมาก 17 แห่ง
- 51 - 80% น้ำดี 17 แห่ง
- 31 - 50% น้ำพอใช้ 1 แห่ง
- ≤ 30% นำน้อย 0 แห่ง

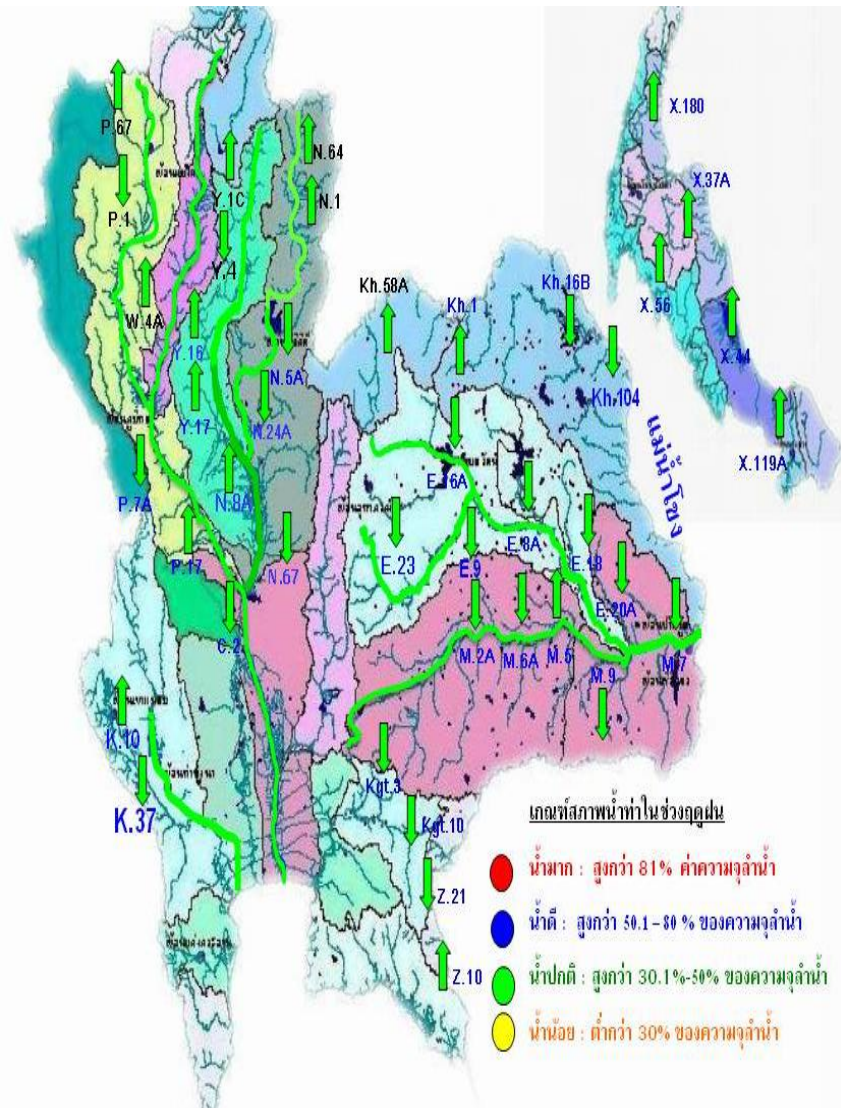
สภาพน้ำและการระบายน้ำ กฟผ

เขื่อน	รายงาน ณ วันที่ 18 มกราคม 2561						
	A	B	C	D	E	F	G
	ปริมาณน้ำไหลเข้าอ่าง (ล้าน ลบ.ม.)	แผนระบายน้ำ (ล้าน ลบ.ม.)	ระบายน้ำผ่านเครื่องรวมมีดรา การสูญเสีย (ล้าน ลบ.ม.)	ปริมาณน้ำที่ สามารถใช้งาน ได้ (ล้าน ลบ.ม.)	ปริมาณน้ำ ที่สามารถ ใช้งานได้คิด เป็น %	โรงงานได้ (วัน)	ใช้ได้จนถึง วันที่
1 เขื่อนภูมิพล	2.67	20.60	21.69	6460.73	66.87	298	11 พ.ย. 61
2 เขื่อนสิริกิติ์	4.82	27.00	28.11	4737.47	71.13	169	5 ก.ค. 61
3 เขื่อนศรีนครินทร์	2.64	7.00	7.21	5246.38	70.14	728	15 ม.ค. 63
4 เขื่อนวชิราลงกรณ	3.57	9.00	10.19	3636.36	62.18	357	9 ม.ค. 62
5 เขื่อนรัชชประภา	0.45	3.00	3.72	3025.00	70.56	813	9 เม.ย. 63
6 เขื่อนบางลาง	7.25	2.84	3.17	1024.49	86.96	323	6 ธ.ค. 61
7 เขื่อนอุบลรัตน์	1.02	9.00	10.60	1370.21	74.08	129	26 พ.ค. 61
8 เขื่อนน้ำพอง	0.00	0.60	0.18	108.10	68.94	601	10 ก.ย. 62
9 เขื่อนสิรินธร	0.00	0.00	1.16	644.69	56.80	556	27 ก.ค. 62
10 เขื่อนจุฬาภรณ์	0.00	0.30	0.32	116.98	92.45	366	18 ม.ค. 62
11 เขื่อนป่าสักชลสิทธิ์	2.10	4.35	4.35	725.42	75.80	167	3 ก.ค. 61
12 เขื่อนแควน้อยบำรุงแดน	0.91	5.18	5.19	717.20	80.04	138	4 มิ.ย. 61
รวม	78.37	92.82	105.99	12,496			

แหล่งข้อมูล : การไฟฟ้าฝ่ายผลิตแห่งประเทศไทย



แนวโน้มสถานการณ์น้ำท่าในลำน้ำสายหลัก 17 มกราคม 2561



แม่น้ำ	สถานี	ชื่อสถานี	ที่ตั้งสถานี	ตลิ่ง ม.	ความจุ ม. ³ /จ.	ระดับน้ำ ม.	ปริมาณน้ำ		ค่า(-) สูง(+) กว่าตลิ่ง	อยู่ใน เกณฑ์	แนวโน้ม	
							วันรับ ม. ³ /จ.	เมื่อวาน ม. ³ /จ.				
1. ปิง	P.1	สะพานนารัฐ	อำเภอเมือง	จังหวัดเชียงใหม่	3.70	490	1.13	9	10	-2.57	น้อย	ลดลง
	P.7A	สะพานบ้านห้วยยา	อำเภอเมือง	จังหวัดกำแพงเพชร	5.87	4,035	0.97	288	292	-4.90	น้อย	ลดลง
	P.17	บ้านท่าวี	อำเภอบรรพตพิสัย	จังหวัดนครสวรรค์	38.08	1,815	35.07	170	162	-3.01	น้อย	เพิ่มขึ้น
2. วัง	W.4A	บ้านวังนันทน์	อำเภอลำปาง	จังหวัดตาก	6.10	458	0.87	17	18	-5.23	น้อย	ลดลง
	Y.1C	สะพานบ้านน้ำโต้ง	อำเภอเมือง	จังหวัดแพร่	8.20	1,000	0.42	3	3	-7.78	น้อย	เพิ่มขึ้น
3. ชม	Y.16	บ้านบางระกำ	อำเภอบางระกำ	จังหวัดพิษณุโลก	7.00	376	2.15	-	-	-4.85	N/A	N/A
4. น่าน	N.1	ท่าลำน้ำวังน้ำปาย	อำเภอเมือง	จังหวัดน่าน	7.00	1,265	0.10	22	23	-6.90	น้อย	ลดลง
	N.5A	สะพานเอกราช	อำเภอเมือง	จังหวัดพิษณุโลก	10.54	1,452	2.72	230	243	-7.82	ปกติ	ลดลง
น่าน	N.67	สะพานบ้านกล้วย	อำเภอนาน้อย	จังหวัดนครสวรรค์	28.30	1,520	20.17	265	274	-8.13	ปกติ	ลดลง
5. มูล	M.6A	บ้านชะตึก	อำเภอสตึก	จังหวัดบุรีรัมย์	6.00	440	0.48	-	-	-5.52	N/A	N/A
	M.9	บ้านหนองหญ้าปล้อง	อำเภอเมือง	จังหวัดสระเกษ	9.00	220	5.82	0	0	-3.18	น้อย	ทรงตัว
มูล	M.7	สะพานเสรีประชาธิปไตย	อำเภอเมือง	จังหวัดอุตรดิตถ์	7.00	2,300	2.22	166	157	-4.78	น้อย	เพิ่มขึ้น
6. พระสพิง	Kgt.10	บ้านสระขวัญ	อำเภอเมือง	จังหวัดสระแก้ว	11.00	300	5.69	-	-	-5.31	N/A	N/A
7. บางปะกง	Kgt.3	บ้านกบินทร์บุรี	อำเภอกบินทร์บุรี	จังหวัดปราจีนบุรี	10.20	658	1.18	29	31	-9.02	น้อย	ลดลง
8. ทักษะนา	X.15B	สะพานบ้านวังกรก	อำเภอท่ามะกา	จังหวัดสุพรรณบุรี	12.00	930	3.39	14	14	-8.61	น้อย	ทรงตัว
9. ตาปี	X.37A	บ้านอานันต์	อำเภอพระแสง	จังหวัดสุราษฎร์ธานี	10.76	489	6.61	97	112	-4.15	ปกติ	ลดลง
10. โกลก	X.119A	บ้านป่าเสม็ด	อำเภอสุโขทัย	จังหวัดราชบุรี	8.20	219	6.49	117	171	-1.71	ปกติ	ลดลง

หมายเหตุ : เครื่องหมาย - หมายถึง ไม่ได้รับรายงาน



สถานการณ์คุณภาพน้ำ (8 – 14 มกราคม 2561) 18 มกราคม 2561

ภาคเหนือ แม่น้ำปิง แม่น้ำน่าน กว๊านพะเยา ส่วนใหญ่อยู่ในเกณฑ์ดี

ภาคกลาง

แม่น้ำเจ้าพระยา

ในช่วงตั้งแต่นครสวรรค์ถึงพระนครศรีอยุธยาอยู่ในเกณฑ์ดี

ในช่วงอำเภอบางไทรจังหวัดพระนครศรีอยุธยาถึงปทุมธานีอยู่ในเกณฑ์พอใช้

ในช่วงนนทบุรีถึงสมุทรปราการ อยู่ในเกณฑ์เสื่อมโทรม

แม่น้ำท่าจีน

ในช่วงชัยนาทอยู่ในเกณฑ์ดี ในช่วงสุพรรณบุรีอยู่ในเกณฑ์พอใช้

ในช่วงนครปฐมถึงสมุทรสาครอยู่ในเกณฑ์เสื่อมโทรมมาก

แม่น้ำแม่กลอง

ในช่วงกาญจนบุรีถึงราชบุรี อยู่ในเกณฑ์ดี ในช่วงสมุทรสงคราม อยู่ใน

เกณฑ์พอใช้

แม่น้ำกุยบุรี แม่น้ำปราณบุรี อยู่ในเกณฑ์ดี แม่น้ำป่าสัก อยู่ในเกณฑ์พอใช้

ภาคตะวันออกเฉียงเหนือ แม่น้ำพอง (ขอนแก่น) แม่น้ำชี (ยโสธร) แม่น้ำมูล

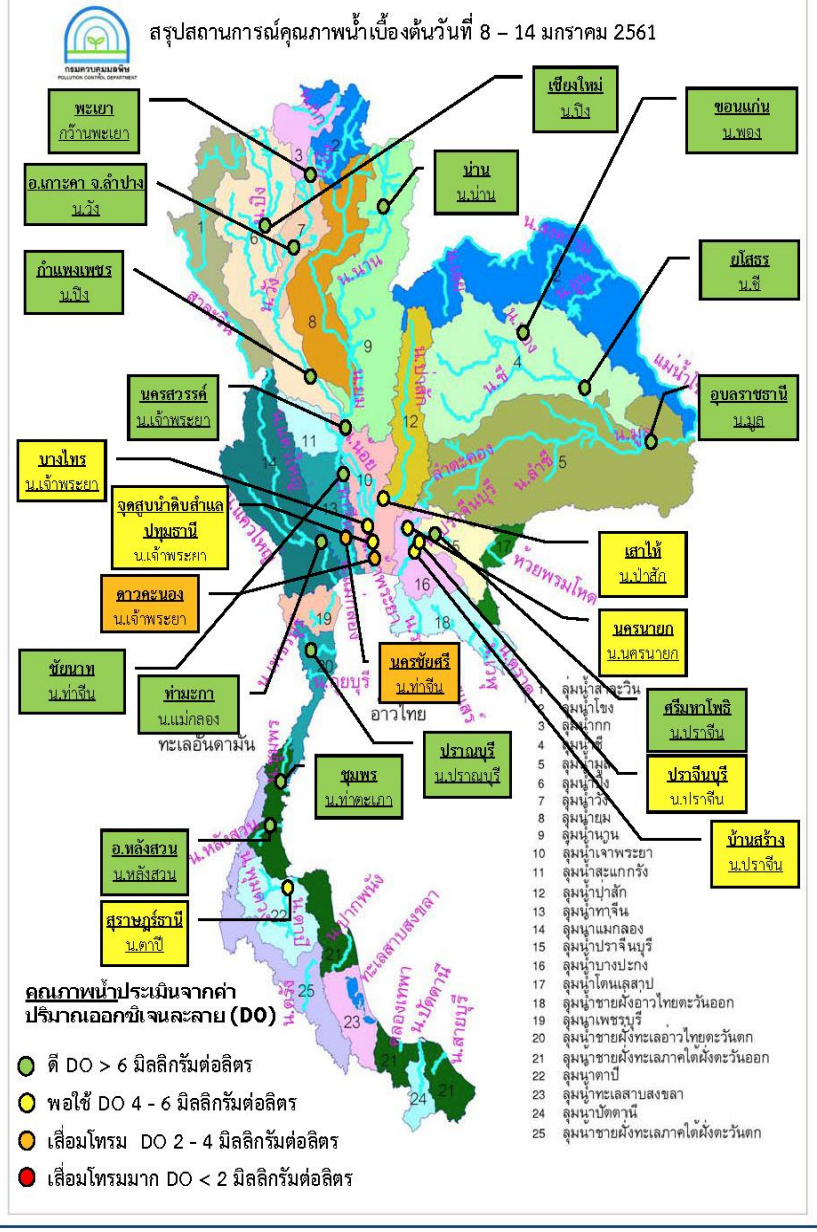
(อุบลราชธานี) อยู่ในเกณฑ์ดี

ภาคตะวันออก แม่น้ำจันทบุรี แม่น้ำนครนายก แม่น้ำปราจีนบุรี แม่น้ำบาง

ปะกง ส่วนใหญ่อยู่ในเกณฑ์พอใช้

ภาคใต้ แม่น้ำท่าตะเกา แม่น้ำหลังสวน อยู่ในเกณฑ์ดี แม่น้ำตาปี (สุราษฎร์

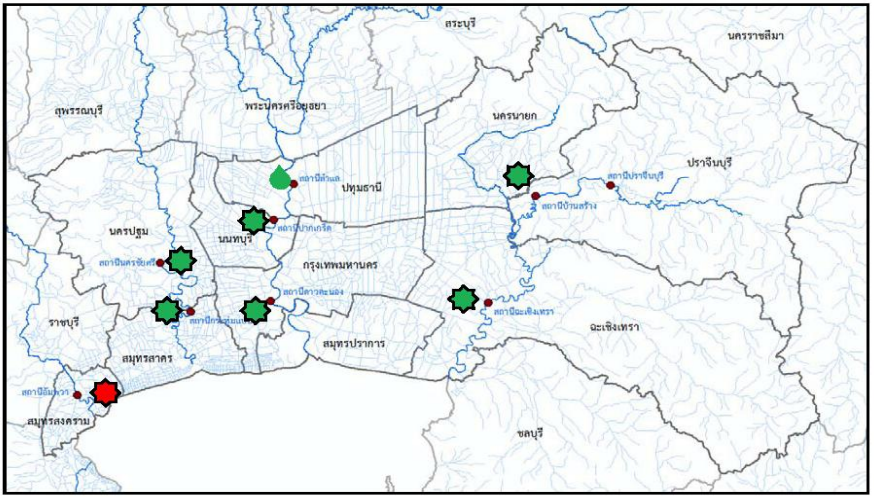
ธานี) อยู่ในเกณฑ์พอใช้





การรุกตัวของน้ำเค็มในแม่น้ำสายหลัก (8 – 14 มกราคม 2561) 18 มกราคม 2561

ค่าความเค็มแม่น้ำสายหลัก วันที่ 15 มกราคม 2560 เวลา 9.00 น.



แม่น้ำ	จุดตรวจวัด	ความเค็ม - กรัม/ลิตร	สถานะ
เจ้าพระยา	วัดดาวคะนอง ธนบุรี กทม.	0.26	ปกติ
	วัดศาล อ.ปากเกร็ด จ.นนทบุรี	0.17	ปกติ
	จุดสูบน้ำดิบสำแล จ.ปทุมธานี	0.15	ปกติ
ท่าจีน	วัดนางสาว อ.กระทุ่มแบน จ.สมุทรสาคร	0.35	ปกติ
	วัดสัมปทวน อ.นครไชยศรี จ.นครปฐม	0.25	ปกติ
แม่กลอง	วัดบางนางลี่ใหญ่ อ.อัมพวา จ.สมุทรสงคราม	3.0	วิกฤต
บางปะกง	วัดสายชล ณ ริงส์ อ.เมือง จ.ฉะเชิงเทรา	0.3	ปกติ
ปราจีนบุรี	วัดบางแดน อ.บ้านสร้าง จ.ปราจีนบุรี	0.15	ปกติ
	วัดบ้านสร้าง อ.บ้านสร้าง จ.ปราจีนบุรี	0.15	ปกติ

เกณฑ์เฝ้าระวังเพื่อนำน้ำไปใช้การเกษตร

	ปกติ	ต่ำกว่า 0.50 กรัม/ลิตร
	เฝ้าระวัง	0.50 – 1.00 กรัม/ลิตร
	เริ่มวิกฤต	1.00 – 2.00 กรัม/ลิตร
	วิกฤต	มากกว่า 2.00 กรัม/ลิตร

เกณฑ์เฝ้าระวังเพื่อนำน้ำไปผลิตประปา

	ปกติ	ต่ำกว่า 0.20 กรัม/ลิตร
	เฝ้าระวัง	0.20 – 0.25 กรัม/ลิตร
	เริ่มวิกฤต	0.25 – 0.50 กรัม/ลิตร
	วิกฤต	มากกว่า 0.50 กรัม/ลิตร

ในช่วงต้นปีจนถึงช่วงหน้าแล้ง ปริมาณน้ำท่าในแหล่งน้ำต่างๆ เริ่มลดน้อยลง ทำให้น้ำเค็มจากปากแม่น้ำเริ่มรุกเข้าสู่แม่น้ำสายหลัก 4 สาย ได้แก่ เจ้าพระยา ท่าจีน แม่กลอง และบางปะกง เป็นระยะทางไกลขึ้น แม่น้ำเจ้าพระยา จุดเฝ้าระวังที่สำคัญได้แก่ บริเวณจุดสูบน้ำดิบเพื่อการประปา ของ การประปานครหลวง(กปน.) สำแล อ.เมือง จ.ปทุมธานี ผลิตน้ำประปาไม่ควรเกิน 0.25 กรัมต่อลิตร ค่าความเค็มต่ำสุด-สูงสุดในรอบสัปดาห์ที่ผ่านมา (8 – 14 มกราคม 2561) เท่ากับ 0.15 – 0.16 กรัมต่อลิตร อยู่ในเกณฑ์ปกติ

แม่น้ำท่าจีน มีสถานีตรวจวัดคุณภาพน้ำ ณ บริเวณวัดนางสาว อ.กระทุ่มแบน จ.สมุทรสาคร ค่าความเค็มค่าต่ำสุด-สูงสุดในรอบสัปดาห์ที่ผ่านมา (8 – 14 มกราคม 2561) เท่ากับ 0.30 – 0.35 กรัมต่อลิตร อยู่ในเกณฑ์ปกติ

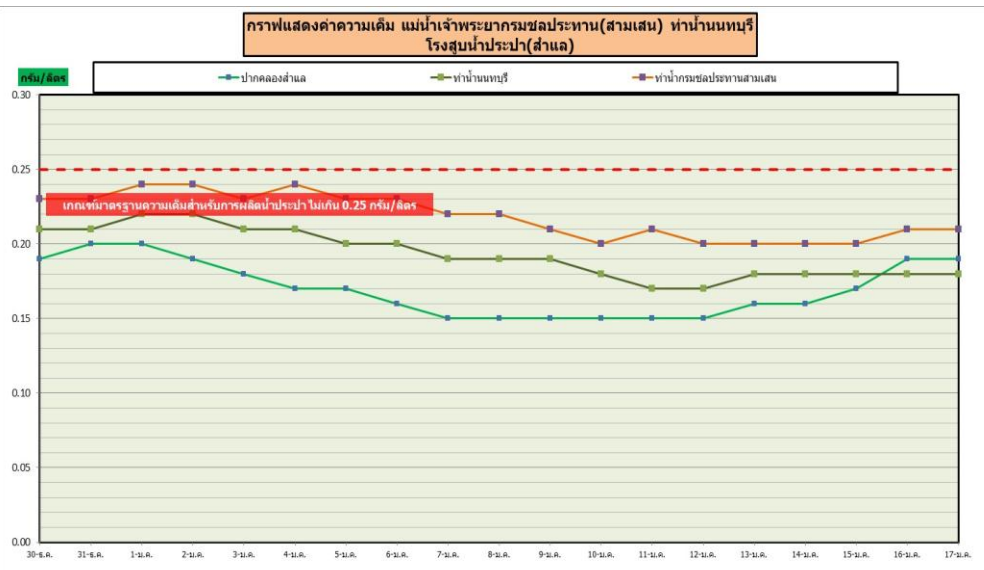
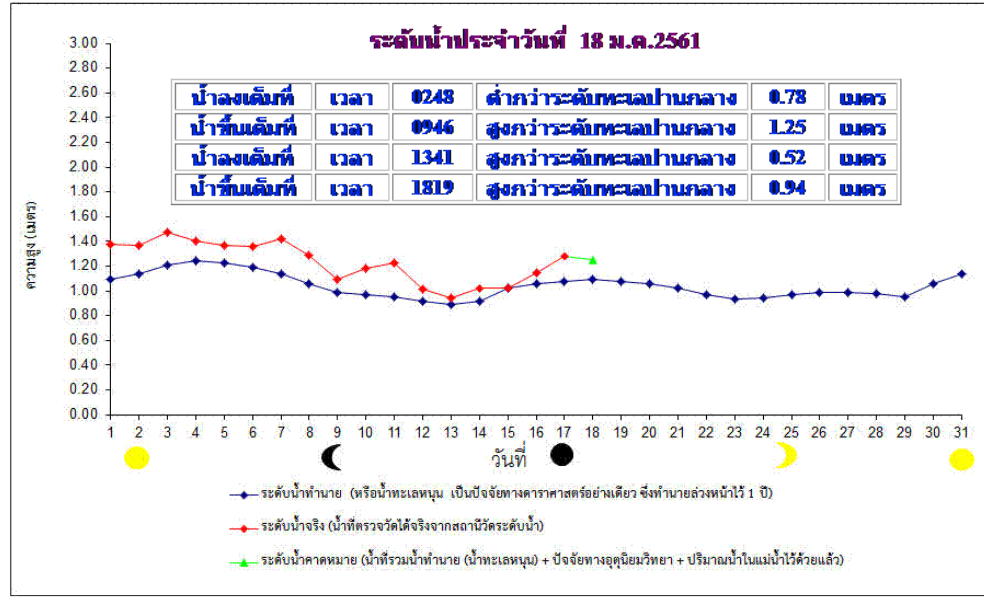
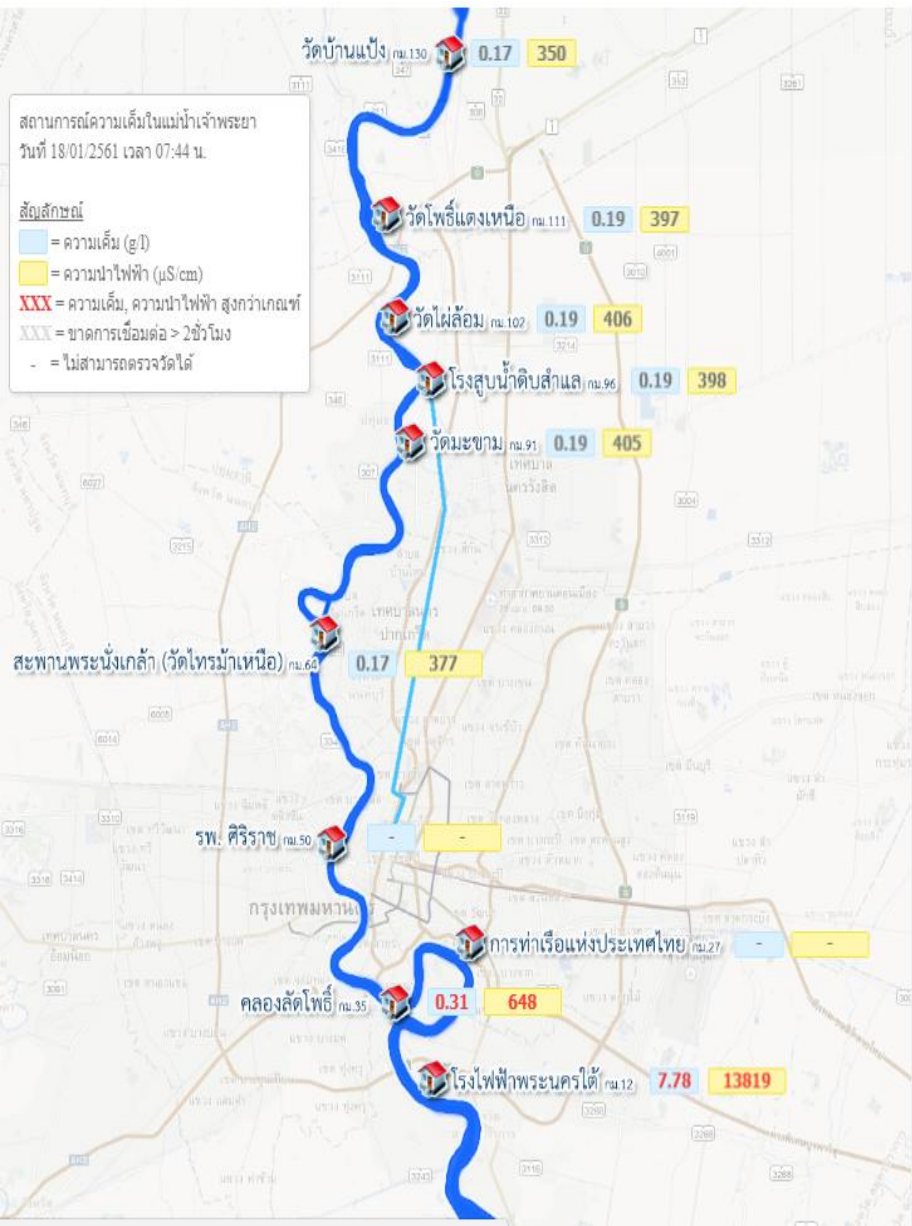
แม่น้ำแม่กลอง มีสถานีตรวจวัดคุณภาพน้ำ ณ บริเวณวัดบางนางลี่ใหญ่ อ.อัมพวา จ.สมุทรสงครามค่าความเค็ม ค่าต่ำสุด-สูงสุดในรอบสัปดาห์ที่ผ่านมา (8 – 14 มกราคม 2561) เท่ากับ 0.2 – 6.1 กรัมต่อลิตร อยู่ในเกณฑ์วิกฤตไม่เหมาะสมสำหรับใช้ในการเกษตรเพาะปลูก

แม่น้ำบางปะกง มีสถานีตรวจวัดคุณภาพน้ำ ณ บริเวณวัดสายชล ณ ริงส์ อ.เมือง จ.ฉะเชิงเทรา ค่าความเค็มค่าต่ำสุด-สูงสุดในรอบสัปดาห์ที่ผ่านมา (8 – 14 มกราคม 2561) เท่ากับ 0.2 – 3.1 กรัมต่อลิตร อยู่ในเกณฑ์ปกติ



ความเค็มในแม่น้ำเจ้าพระยา

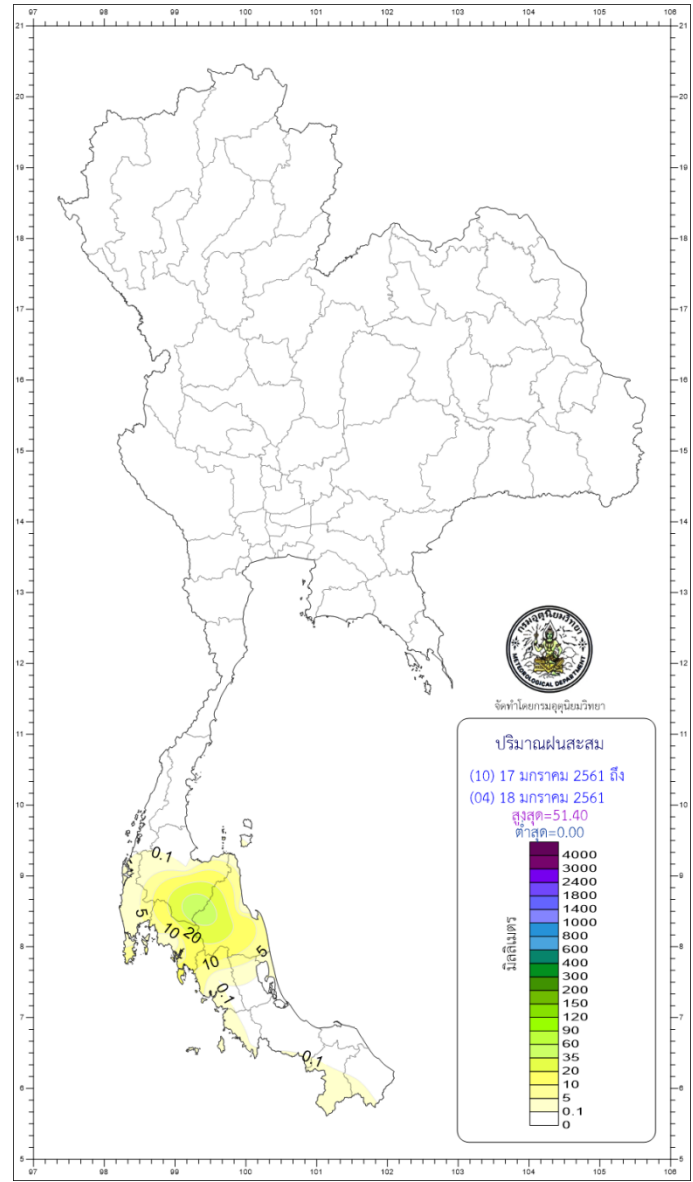
18 มกราคม 2561



ข้อมูลจากเครื่องวัดคุณภาพน้ำ เป็นข้อมูลเพื่อใช้ในการเฝ้าระวังคุณภาพน้ำดิบสำหรับการผลิตน้ำประปาของการประปานครหลวง
 เกณฑ์สำแล < 0.25 g/l, ความนำไฟฟ้า < 500 µS/cm, ออกซิเจนในน้ำ > 2 mg/l, กรด-ด่าง ระหว่าง 5-9
 เกณฑ์สะพานพระนั่งเกล้า และ รพ.ศิริราช ความเค็ม < 1.80 g/l (อ้างอิงฝ่ายคุณภาพน้ำ)
 เกณฑ์สำหรับการเกษตร : ความเค็ม < 2 g/l, ความนำไฟฟ้า < 4,000 µS/cm



ปริมาณฝน 24 ชั่วโมง ที่ผ่านมา



 กองพยากรณ์อากาศ กรมอุตุนิยมวิทยา กระทรวงดิจิทัลเพื่อเศรษฐกิจและสังคม		รายงานสรุปลักษณะอากาศ ประจำวันพฤหัสบดีที่ 18 มกราคม พ.ศ. 2561 ออกประกาศเวลา 0500 น.	
ภาค	เกณฑ์และปริมาณฝนเป็นมิลลิเมตร <small>ตั้งเวลา 0100 น. วันที่ 17 ม.ค. 61 ถึง เวลา 0100 น. วันที่ 18 ม.ค. 61</small>	อุณหภูมิเป็นองศาเซลเซียส	
เหนือ	ไม่มีรายงานฝนตก	ต่ำสุด	5.4 กัวแม่ปาน ดอยอินทนนท์ อ.จอมทอง จ.เชียงใหม่
		ต่ำสุด	12.7 อ.อุ้มผาง จ.ตาก
		สูงสุด	33.5 อ.เมือง จ.อุตรดิตถ์ และอ.เมือง จ.เพชรบูรณ์
ตะวันออกเฉียงเหนือ	ไม่มีรายงานฝนตก	ต่ำสุด	7.0 อุทยานแห่งชาติภูกระดึง อ.ภูกระดึง จ.เลย
		ต่ำสุด	14.7 ต.นาโป่ง อ.เมือง จ.เลย
		สูงสุด	33.6 อ.สว่างวีระวงศ์ และ อ.เมือง จ.อุบลราชธานี
กลาง	ไม่มีรายงานฝนตก	ต่ำสุด	15.9 อ.ตากฟ้า จ.นครสวรรค์
		สูงสุด	34.4 อ.ทองผาภูมิ จ.กาญจนบุรี
ตะวันออก	ไม่มีรายงานฝนตก	ต่ำสุด	14.4 สถานีอุตุนิยมวิทยา (เขาเขียว) อ.เมือง จ.นครนายก
		ต่ำสุด	19.2 อ.สนามชัยเขต จ.ฉะเชิงเทรา
		สูงสุด	34.9 อ.เมือง จ.ปราจีนบุรี
ใต้ฝั่งตะวันออก	มีฝนร้อยละ 20 ของพื้นที่ มากที่สุด 51.4 มม. ที่ อ.พระแสง จ.สุราษฎร์ธานี	ต่ำสุด	19.0 ต.หนองปลับ อ.หัวหิน จ.ประจวบคีรีขันธ์
		สูงสุด	33.0 อ.เมือง จ.นราธิวาส
ใต้ฝั่งตะวันตก	มีฝนร้อยละ 10 ของพื้นที่ มากที่สุด 15.2 มม. ที่ อ.เกาะลันตา จ.กระบี่	ต่ำสุด	19.9 อ.เหนือคลอง จ.กระบี่
		สูงสุด	33.5 อ.เมือง จ.ภูเก็ต
กรุงเทพมหานครและปริมณฑล	ไม่มีรายงานฝนตก	ต่ำสุด	21.8 กรมอุตุนิยมวิทยา เขตบางนา กรุงเทพมหานคร
		สูงสุด	33.8 กรมอุตุนิยมวิทยา เขตบางนา กรุงเทพมหานคร

พยากรณ์อากาศบริเวณอ่าวไทยและทะเลอันดามันเพื่อการท่องเที่ยว

อ่าวไทย มีเมฆเป็นส่วนมาก กับมีฝนฟ้าคะนอง ร้อยละ 20 ของพื้นที่
ทะเลมีคลื่นสูง 1-2 เมตร บริเวณที่มีฝนฟ้าคะนองคลื่นสูงมากกว่า 2 เมตร

ทะเลอันดามัน มีเมฆบางส่วน กับมีฝนฟ้าคะนอง ร้อยละ 10 ของพื้นที่
ทะเลมีคลื่นสูงประมาณ 1 เมตร

วันนี้	กรุงเทพมหานคร	ดวงอาทิตย์ตกเวลา	18.11 น.
วันพรุ่งนี้	ประกาศการกาญจนบุรีเขต แลลมพรหมเทพ จ.ภูเก็ต	ดวงอาทิตย์ตกเวลา	18.29 น.
	ผาชนะได อ.โขงเจียม จ.อุบลราชธานี	ดวงอาทิตย์ขึ้นเวลา	06.28 น.
	อุทยานแห่งชาติดอยภูคา อ.ปัว จ.น่าน	ดวงอาทิตย์ขึ้นเวลา	06.52 น.

สภาวะระดับน้ำในแม่น้ำเจ้าพระยา ที่น้ำกองบัญชาการกองทัพเรือคำนวณโดยกรมอุทกศาสตร์เมื่อรวมน้ำทะเลหนุนและอิทธิพลต่างๆแล้ว

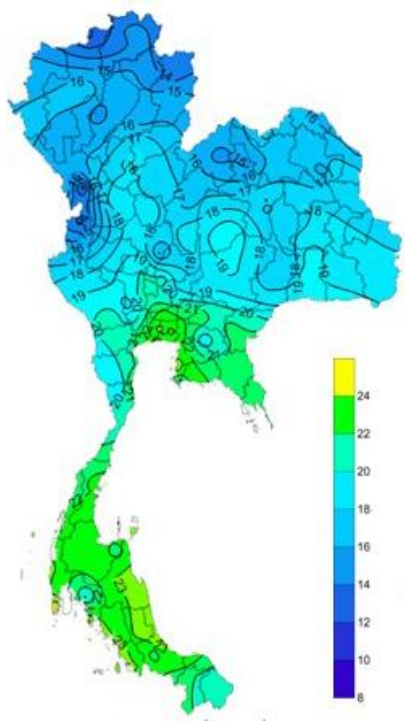
วันนี้ (18 ม.ค. 61)	น้ำขึ้นเต็มที่ เวลา	09.46 น.	สูงกว่าระดับทะเลปานกลาง	1 เมตร	25 เซนติเมตร
	และเวลา	18.19 น.	สูงกว่าระดับทะเลปานกลาง	- เมตร	94 เซนติเมตร
	น้ำลงเต็มที่ เวลา	02.48 น.	ต่ำกว่าระดับทะเลปานกลาง	- เมตร	78 เซนติเมตร
	และเวลา	13.41 น.	สูงกว่าระดับทะเลปานกลาง	- เมตร	52 เซนติเมตร



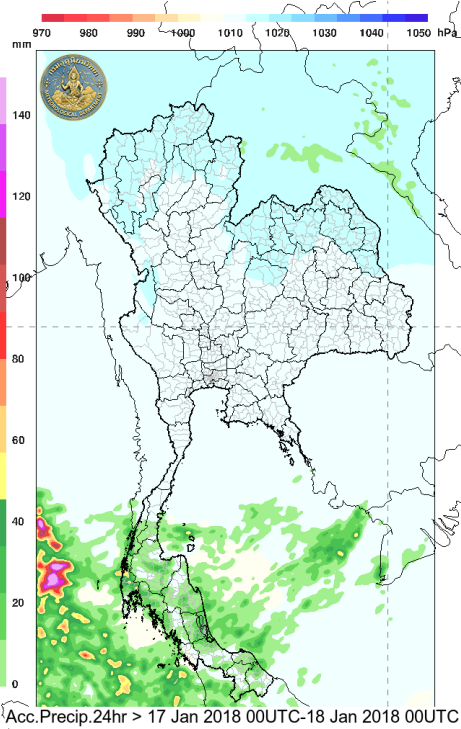
คาดการณ์อากาศและฝน

18 มกราคม 2561

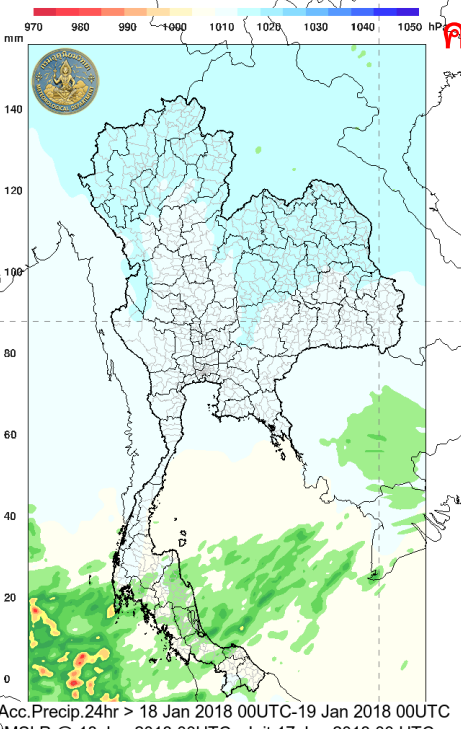
คาดการณ์ฝน 17 - 25 ม.ค. 61



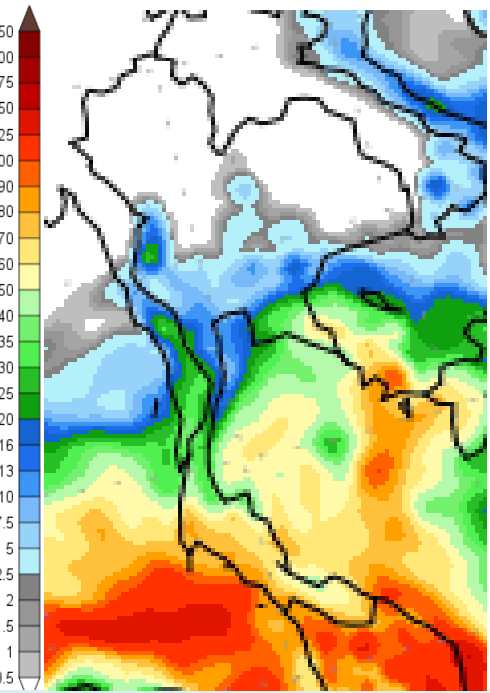
ภาพแสดงการพยากรณ์ปริมาณน้ำฝนสะสม 24 ชั่วโมง (องศาเซลเซียส)



Acc.Precip.24hr > 17 Jan 2018 00UTC-18 Jan 2018 00UTC
MSLP @ 17 Jan 2018 00 UTC : Init: 17 Jan 2018 00 UTC



Acc.Precip.24hr > 18 Jan 2018 00UTC-19 Jan 2018 00UTC
MSLP @ 18 Jan 2018 00UTC : Init: 17 Jan 2018 00 UTC



วันที่ 17-19 ม.ค. 61 ประเทศไทยตอนบนจะมีอุณหภูมิสูงขึ้น 2-4 องศาเซลเซียสกับมีหมอกในตอนเช้าและมีหมอกหนาในบางพื้นที่ แต่ยังคงมีอากาศเย็นถึงหนาวโดยทั่วไปบริเวณภาคเหนือ และภาคตะวันออกเฉียงเหนือ

ภาคใต้ตอนล่างมีฝนลดลง คลื่นลมบริเวณอ่าวไทยตอนล่างมีกำลังปานกลาง อ่าวไทยตอนล่างมีคลื่นสูงประมาณ 2 เมตร

วันที่ 20-23 ม.ค. 61 ประเทศไทยตอนบนมีหมอกในตอนเช้า โดยจะมีฝนฟ้าคะนองบางแห่ง แต่ยังคงมีอากาศเย็นโดยทั่วไป บริเวณภาคเหนือ และภาคตะวันออกเฉียงเหนือ ภาคใต้จะมีฝนตกเพิ่มมากขึ้นกับฝนตกหนักบางแห่ง

ข้อควรระวัง

วันที่ 17-19 ม.ค. 61 ประชาชนบริเวณประเทศไทยตอนบนระมัดระวังในการสัญจรผ่านบริเวณที่มีหมอกหนา

วันที่ 20-23 ม.ค. 61 เกษตรบริเวณภาคตะวันออกเฉียงเหนือตอนล่าง ภาคตะวันออก และภาคกลางตอนล่าง ระมัดระวังความเสียหายที่อาจเกิดขึ้นกับผลผลิตเนื่องจากฝนที่ตก

ประชาชนบริเวณ ภาคเหนือและภาคตะวันออกเฉียงเหนือระวังไฟที่เกิดจากอากาศแห้ง