

## สรุปสถานการณ์น้ำของประเทศ วันที่ ๑๕ กันยายน ๒๕๖๐

**๑. ฝน** การคาดหมายปริมาณฝน (มิลลิเมตร) เดือน กันยายน ตุลาคม และพฤศจิกายน ๒๕๖๐ เปรียบเทียบกับค่าปกติ [ค่าปกติ = ค่าเฉลี่ยฝนในคาบ ๓๐ ปี (๒๕๒๔ - ๒๕๕๓)] มีรายละเอียดตามตาราง/

ภาค/เดือน (ปริมาณฝนคาดการณ์)	กันยายน		ตุลาคม		พฤศจิกายน	
	ค่าประมาณ (มม.)	ความหมาย	ค่าประมาณ (มม.)	ความหมาย	ค่าประมาณ (มม.)	ความหมาย
เหนือ	๒๐๐ - ๒๗๐ มม.	สูงกว่าค่าปกติ	๑๘๐ - ๒๓๐ มม.	ต่ำกว่าค่าปกติ	๑๐ - ๓๐ มม.	ต่ำกว่าค่าปกติ
ตะวันออกเฉียงเหนือ	๒๓๐ - ๓๒๐ มม.	สูงกว่าค่าปกติ	๖๐ - ๑๒๐ มม.	ต่ำกว่าค่าปกติ	๕ - ๒๐ มม.	ต่ำกว่าค่าปกติ
กลาง	๒๕๐ - ๓๒๐ มม.	สูงกว่าค่าปกติ	๑๓๐ - ๒๐๐ มม.	ต่ำกว่าค่าปกติ	๕ - ๓๐ มม.	ต่ำกว่าค่าปกติ
ตะวันออกเฉียงใต้	๓๐๐ - ๔๒๐ มม.	สูงกว่าค่าปกติ	๑๗๐ - ๒๖๐ มม.	ต่ำกว่าค่าปกติ	๑๕ - ๔๕ มม.	ต่ำกว่าค่าปกติ
ภาคใต้ฝั่งตะวันออก	๑๑๐ - ๑๖๐ มม.	ต่ำกว่าค่าปกติ	๒๒๐ - ๓๒๐ มม.	สูงกว่าค่าปกติ	๓๐๐ - ๔๕๐ มม.	ใกล้เคียงค่าปกติ
ภาคใต้ฝั่งตะวันตก	๓๔๐ - ๔๘๐ มม.	ต่ำกว่าค่าปกติ	๓๕๐ - ๔๕๐ มม.	สูงกว่าค่าปกติ	๑๔๐ - ๒๑๐ มม.	ต่ำกว่าค่าปกติ
กรุงเทพฯ และปริมณฑล	๓๔๐ - ๔๑๐ มม.	สูงกว่าค่าปกติ	๑๗๐ - ๒๖๐ มม.	ต่ำกว่าค่าปกติ	๑๕ - ๔๕ มม.	ต่ำกว่าค่าปกติ

ที่มาข้อมูล : กรมอุตุนิยมวิทยา พยากรณ์อากาศ ๓ เดือน ([http://www.tmd.go.th/month\\_forecast.php](http://www.tmd.go.th/month_forecast.php))

ปริมาณฝน ณ วันที่ ๑๓ กันยายน ๒๕๖๐	หน่วย	เหนือ	กลาง	ตอนเฉียงเหนือ	ตะวันออก	ตะวันตก	ใต้	ทั้งประเทศ
ฝนสูงสุด ๒๔ ชม.	มม.	๑.๑ เสียงราย	๒๒.๗ กรุงเทพมหานคร	๕.๖ สกลนคร	๓๐.๕ สันทิต	ไม่มีฝน	๕๔.๗ ฉะเชิงเทรา	๕๔.๗ ฉะเชิงเทรา
ฝนสะสมปี ๕๙	มม.	๙๒๒.๗ + ๑๓๕.๙	๙๒๒.๗ + ๒๙.๘	๑๑๑๖.๓ + ๓๓๓.๐	๑๓๑๑.๒ + ๒๙๕.๙	๗๑๔.๑ + ๑๕๙.๗	๑๓๕๑.๑ + ๖๘๑.๐	๑๐๖๑.๕ + ๓๓๙.๒
ฝนสะสมปี ๖๐	มม.	๑๑๑๘.๕ + ๑๖.๖%	๙๕๒.๕ + ๓.๖%	๑๔๒๕.๓ + ๒๑.๘%	๑๖๖๗.๑ + ๑๘.๖%	๘๗๓.๘ + ๑๘.๖%	๑๘๑๖.๑ + ๓๓.๖%	๑๓๘๖.๗ + ๒๓.๖%
ฝนสะสม ๓๐ ปี	มม.	๙๕๒.๐	๙๖๐.๐	๑๑๒๗.๓	๑๔๑๕.๒	๘๑๒.๓	๑๓๖๖.๑	๑๑๐๐.๔

ที่มาข้อมูล : กรมอุตุนิยมวิทยา สรุปลักษณะอากาศรายวัน (<http://www.tmd.go.th/climate/climate.php>)

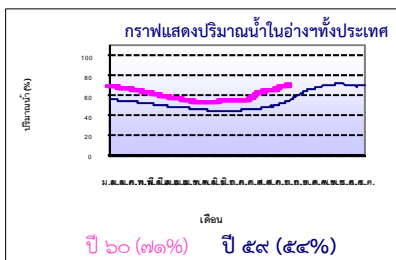
**ปริมาณฝนสูงสุด ๒๔ ชม. เพิ่มเติม** กรมอุตุนิยมวิทยาได้รายงานเพิ่มเติมโดยการบันทึกของเจ้าหน้าที่เป็นรายวัน ณ เวลา ๐๗.๐๐ น.ของวันนี้ : ปริมาณฝนสูงสุดเท่ากับ ๖๖.๕ มม. ที่ อ.นบพิตำ จ.นครศรีธรรมราช

### ๒. น้ำในอ่างเก็บน้ำขนาดใหญ่



ปริมาณน้ำในอ่าง	หน่วย	เหนือ	กลาง	ตอนเฉียงเหนือ	ตะวันออก	ตะวันตก	ใต้	ทั้งประเทศ
น้ำในอ่างปี ๕๙	ล้าน(ลบ.ม) %	๑๑,๙๙๙ ๔๙%	๕๐๙ ๓๗%	๓,๕๕๖ ๔๒%	๕๓๔ ๓๕%	๑๖,๖๖๕ ๖๓%	๕,๑๒๑ ๖๒%	๓๘,๔๔๐ ๕๔%
น้ำในอ่างปี ๖๐ ๑๔ ก.ย. ๖๐	ล้าน(ลบ.ม) %	๑๕,๙๒๗ + ๑๕% ๖๔%	๖๕๔ + ๑๑% ๔๘%	๖,๒๗๐ + ๓๓% ๗๕%	๙๒๕ + ๒๖% ๖๑%	๒๐,๓๗๔ + ๑๔% ๗๗%	๕,๓๓๔ + ๘% ๗๐%	๕๐,๐๐๘ + ๑๓% ๗๑%
น้ำในอ่างปี ๕๙ ๑๔ ก.ย. ๕๙	ล้าน(ลบ.ม) %	๑๙,๙๗๑ - ๒๑% ๘๕%	๖๖๕ - ๑% ๔๙%	๔,๓๙๑ + ๑๗% ๕๘%	๘๕๕ - ๑๙% ๘๐%	๒๔,๒๑๗ - ๑๔% ๙๑%	๖,๗๗๗ - ๑๓% ๘๓%	๕๖,๘๘๑ - ๑๒% ๘๓%

ที่มาข้อมูล : กรมชลประทาน ตารางสรุปข้อมูลอ่างขนาดใหญ่ทั่วประเทศ ([http://water.rid.go.th/flood/flood/res\\_table.htm](http://water.rid.go.th/flood/flood/res_table.htm))



**หมายเหตุ ๑.** อ่างที่มีปริมาณน้ำต่ำกว่า ๕๐% ของความจุมี ๕ อ่าง คือ ๑.แม่แก้ว (๓๑%) ๒.ลำตะตะอง (๓๕%) ๓.ป่าสัก (๔๓%) ๔.คลองสิียด (๔๖%) และ ๕.แก่งกระจาน (๔๘%)  
**๒.** อ่างที่มีปริมาณน้ำเก็บกักตั้งแต่ ๘๐% ของความจุ ได้แก่ มี ๕ อ่าง คือ ๑.แควน้อย (.๘๘%) ๒.บางพระ (.๘๖%) ๓.แก้วคอกหมา (.๙๒%) ๔.น้ำพุ (๑๐๑%) และ ๖.จูน (๑๐๙%)

### ๓. สรุปสถานการณ์น้ำในแม่น้ำและลุ่มน้ำสำคัญ

**กรมชลประทาน :** (<http://www.rid.go.th/๒๐๑๙/>)

- **สรุปสถานการณ์น้ำทั่วประเทศ** (ศูนย์ปฏิบัติการน้ำอัจฉริยะ: สรุปสถานการณ์น้ำประจำวัน) (๑๔ ก.ย.๖๐) : **สถานะน้ำทำที่อยู่ในเกณฑ์น้ำน้อย** ได้แก่ สถานี P.๑ จ.เชียงใหม่, สถานี P.๗A จ.กำแพงเพชร, สถานี Y.๑ C จ.แพร่, สถานี Kgt.๑๐ จ.สระแก้ว และสถานี X.๑๕๘ จ.ชุมพร **สถานะน้ำทำที่อยู่ในเกณฑ์ปกติ** ได้แก่ สถานี P.๑๗ จ.นครสวรรค์, สถานี W.๔A จ.ตาก, สถานี N.๑ จ.น่าน, สถานี N.๕A จ.พิษณุโลก, สถานี Kgt.๓๖ จ.ปราจีนบุรี, สถานี X.๓๗A จ.สุราษฎร์ธานี และสถานี X.๑๑๙A จ.นราธิวาส **สถานะน้ำทำที่อยู่ในเกณฑ์น้ำท่วม** ได้แก่ สถานี M.๖A จ.บุรีรัมย์ และสถานี M.๗ จ.อุบลราชธานี **สถานะน้ำทำที่อยู่ในเกณฑ์น้ำมาก** ได้แก่ สถานี Y.๑๖ จ.พิษณุโลก, สถานี N.๖๗ จ.นครสวรรค์ และ สถานี M.๙ จ.ศรีสะเกษ

**แนวโน้มระดับน้ำ :** แม่น้ำปิง แม่น้ำ แม่ น้ำยม แม่น้ำน่าน แม่น้ำมูล แม่น้ำพระพิง แม่น้ำบางปะกง แม่น้ำตาปี และแม่น้ำโก-ลก มีแนวโน้มระดับน้ำลดลง แม่น้ำวัง และแม่น้ำท่าตะเภา มีแนวโน้มระดับน้ำเพิ่มขึ้น

**กรมทรัพยากรน้ำ :** (<http://www.dwr.go.th/home>)

**สำนักวิจัย พัฒนา และอุทกวิทยา** (<http://division.dwr.go.th/brd/h/>)

- ระบบปฏิบัติการเฝ้าระวัง และเตือนภัยล่วงหน้า น้ำหลาก - ดินถล่ม (Early Warning) ณ วันที่ ๑๔ ก.ย. - ไม่มีการเตือนภัย -  
 - สถานการณ์น้ำในแม่น้ำโขง (MRC: Mekong River Commission, <http://ffw.mrcmekong.org/central.htm>) ณ วันที่ ๑๔ ก.ย.๖๐ ที่สถานีเชียงแสน เชียงคาน หนองคาย นครพนม มุกดาหาร และโขงเจียม วัดระดับน้ำได้ ๖.๒๖, ๑๑.๑๖, ๘.๕๒, ๘.๐๐, ๗.๖๐ และ ๙.๔๑ เมตร ตามลำดับ เปรียบเทียบกับตลิ่ง มีค่าเท่ากับ -๖.๐๔, -๔.๘๔, -๓.๖๘, -๔.๐๐, -๔.๙๐ และ -๕.๐๙ เมตร ตามลำดับ **แนวโน้มระดับน้ำทำ** สถานีเชียงแสน เชียงคาน หนองคาย และนครพนม มีแนวโน้มระดับน้ำเพิ่มขึ้น สถานีมุกดาหาร และโขงเจียม มีแนวโน้มระดับน้ำลดลง

ศูนย์ป้องกันวิกฤติน้ำ (<http://mekhala.dwr.go.th/>) และ line:รายงานสถานการณ์น้ำ) : ระบบติดตามและเฝ้าระวังสถานการณ์น้ำ ประกอบด้วย

- โครงการสำรวจติดตั้งระบบตรวจวัดสถานภาพน้ำทางไกลอัตโนมัติ (ในกลุ่มน้ำ) ได้แก่

- สถานการณ์น้ำของสถานีโทรมาตรลุ่มน้ำเจ้าพระยา (ณ วันที่ ๑๓ ก.ย.๖๐) ลุ่มน้ำเจ้าพระยา ปัจจุบันสถานการณ์น้ำในลำน้ำ มีพื้นที่ประสบอุทกภัยที่ จ.พระนครศรีอยุธยา

โดยระดับน้ำส่วนใหญ่ลดลงจากเมื่อวานเล็กน้อย

- สถานการณ์น้ำของสถานีโทรมาตรลุ่มน้ำยม-น่าน (ณ วันที่ ๑๔ ก.ย.๖๐) ลุ่มน้ำยม- ลุ่มน้ำน่าน ปัจจุบันสถานการณ์น้ำอยู่ในภาวะปกติ ระดับน้ำในลำน้ำยม ส่วนใหญ่มีแนวโน้ม

ทรงตัว และเพิ่มขึ้นบางพื้นที่ ส่วนลำน้ำน่าน ส่วนใหญ่มีแนวโน้มลดลง

- สถานการณ์น้ำของสถานีโทรมาตรลุ่มน้ำบางปะกง-ปราจีนบุรี (ณ วันที่ ๑๔ ก.ย.๖๐) ลุ่มน้ำบางปะกง-ลุ่มน้ำปราจีนบุรี ปัจจุบันสถานการณ์น้ำในลำน้ำโดยทั่วไปยังคงอยู่ในภาวะปกติ (ระดับน้ำต่ำกว่าระดับตลิ่งต่ำสุด) ระดับน้ำในลำน้ำบางปะกง ส่วนใหญ่มีแนวโน้มเพิ่มขึ้น ส่วนลำน้ำปราจีนบุรี ส่วนใหญ่มีแนวโน้มลดลง

- สถานการณ์น้ำของสถานีโทรมาตรลุ่มน้ำโขง ซี มูล (ณ วันที่ ๑๓ ก.ย.๖๐) ลุ่มน้ำโขง ซี มูล ปัจจุบันสถานการณ์น้ำในลำน้ำ ส่วนใหญ่อยู่ในภาวะปกติ (ระดับน้ำต่ำกว่าระดับตลิ่งต่ำสุด) โดยมีสถานีที่มีระดับน้ำอยู่ในเกณฑ์เสี่ยง ได้แก่ อ.สตึก จ.บุรีรัมย์ สถานีที่มีระดับน้ำอยู่ในเกณฑ์วิกฤติ ได้แก่ อ.เมือง จ.มหาสารคาม, อ.มหาชนะชัย จ.ยโสธร, อ.ทุ่งเขาหลวง จ.ร้อยเอ็ด และอ.เมือง จ.อุบลราชธานี ระดับน้ำในลำน้ำ ส่วนใหญ่มีแนวโน้มลดลง/ลดลงจากนั้นเพิ่มขึ้น

- สถานการณ์น้ำของสถานีโทรมาตรลุ่มน้ำทะเลสาบสงขลา (ณ วันที่ ๑๔ ก.ย.๖๐) ลุ่มน้ำทะเลสาบสงขลา ปัจจุบันสถานการณ์น้ำในลำน้ำโดยทั่วไปยังคงอยู่ในภาวะปกติ (ระดับน้ำต่ำกว่าระดับตลิ่งต่ำสุด) ระดับน้ำในลำน้ำส่วนใหญ่มีแนวโน้มลดลงและเพิ่มขึ้นบางพื้นที่

- โครงการพัฒนาระบบพยากรณ์และเตือนภัยทรัพยากรน้ำ ได้แก่

- สถานการณ์น้ำของสถานีโทรมาตรลุ่มน้ำป่าสัก (ณ วันที่ ๑๔ ก.ย.๖๐) สถานการณ์น้ำในลุ่มน้ำป่าสักทั่วไป อยู่ในภาวะปกติ

- สถานการณ์น้ำของสถานีโทรมาตรลุ่มน้ำวัง (ณ วันที่ ๑๔ ก.ย.๖๐) สถานการณ์น้ำในลุ่มน้ำวังทั่วไป อยู่ในภาวะปกติ

- สถานการณ์น้ำของสถานีโทรมาตรลุ่มน้ำป่าสัก (ณ วันที่ ๑๔ ก.ย.๖๐) สถานการณ์น้ำในลุ่มน้ำป่าสักทั่วไป อยู่ในภาวะปกติ

- สถานการณ์น้ำของสถานีโทรมาตรลุ่มน้ำสะแกกรัง (ณ วันที่ ๑๔ ก.ย.๖๐) สถานการณ์น้ำในลุ่มน้ำสะแกกรัง อยู่ในภาวะปกติ

- โครงการจัดตั้งศูนย์ปฏิบัติการและข้อมูลเพื่อการบริหารจัดการทรัพยากรน้ำ ได้แก่

- สถานการณ์น้ำจากการเชื่อมโยงสัญญาณภาพจากกล้อง CCTV ณ วันที่ ๑๐ ก.ย.๖๐) : สถานการณ์น้ำทั่วไปอยู่ในเกณฑ์ปกติ แต่มีสถานการณ์เฝ้าระวังน้ำท่วม จำนวน ๒ สถานี

ได้แก่ สถานีสะพานโพทะเล อ.โพทะเล จ.พิจิตร และสถานีเชิงสะพานสิงห์บุรี อ.เมือง จ.สิงห์บุรี

๔. พายุหมุน (อุตุนิยมวิทยา) มีพายุโซนร้อน “ทกซูรี (DOKSURI)” บริเวณทะเลจีนใต้ตอนบน พายุนีกำลังเคลื่อนตัวทางทิศตะวันตกค่อนทางเหนือเล็กน้อยด้วยความเร็ว ๓๐ กม./ชม. คาดว่าจะเคลื่อนผ่านอ่าวตังเกี๋ย และจะเคลื่อนขึ้นฝั่งบริเวณเมืองวินห์ ประเทศเวียดนามในวันที่ ๑๕ ก.ย. ต่อจากนั้นจะอ่อนกำลังลงเป็นพายุดีเปรสชันแล้วเคลื่อนเข้าปกคลุมประเทศลาว และภาคตะวันออกเฉียงเหนือของประเทศไทย โดยจะมีผลกระทบต่อภาคตะวันออกเฉียงเหนือและภาคเหนือในช่วงวันที่ ๑๕-๑๖ ก.ย. ทำให้บริเวณดังกล่าวมีฝนเพิ่มมากขึ้น และมีฝนตกหนักถึงหนักมากบางแห่ง ส่วนพายุได้ผ่านตลิ่ง (TALIM) บริเวณมหาสมุทรแปซิฟิก มีทิศทางเคลื่อนตัวไปทางทิศเหนือค่อนไปทางตะวันตก โดยพายุนี้ไม่มีผลกระทบต่อประเทศไทย

๕. สถานการณ์น้ำ กรมป้องกันและบรรเทาสาธารณภัย : สถานการณ์น้ำท่วม (เนื่องจากอิทธิพลของลมมรสุม ตะ.เฉียงใต้ หย่อมความกดอากาศต่ำ และพายุโซนร้อนตาลัส

และเซินกา) (๑๔ ก.ย.) ได้แก่ จ.กาฬสินธุ์ ปัจจุบันยังคงมีน้ำท่วมบ้านเรือนประชาชนในพื้นที่ อ.ฆ้องชัย กมลาไสย จำนวน ๔๓ ครัวเรือน จ.ร้อยเอ็ด ปัจจุบันยังคงมีน้ำท่วมบ้านเรือนประชาชนพื้นที่ อ.เสลภูมิ เชียงขวัญ จันทบุรี โพนชัย ทุ่งเขาหลวง รัชชบุรี จำนวน ๕๖๘ ครัวเรือน จ.ยโสธร ปัจจุบันยังคงมีน้ำท่วมบ้านเรือนประชาชนพื้นที่ อ.เมืองฯ

คำเขื่อนแก้ว มหาชนะชัย ค้อวัง จำนวน ๘๕ ครัวเรือน จ.อุบลราชธานี ปัจจุบันยังคงมีสถานการณ์น้ำท่วมในพื้นที่ ๒ อำเภอ. (เมืองฯ วารินชำราบ) จำนวน ๖๔ ครัวเรือน จ.พระนครศรีอยุธยา ปัจจุบันยังคงมีน้ำท่วมในพื้นที่ลุ่มต่ำนอกเขตคันกันน้ำ กรมชลประทาน : สถานการณ์น้ำท่วม (น้ำท่วมซึ่งในพื้นที่ชลประทานที่จำเป็นต้องเร่งระบายน้ำออก)

(๑๔ ก.ย.) ได้แก่ จ.มหาสารคาม มีน้ำท่วมพื้นที่ลุ่มต่ำ บริเวณ อ.โกสุมพิสัย อ.เขยงยืน อ.เมือง อ.กันทรวิชัย ในเขตชลประทาน ๒๓,๐๕๒ ไร่ นอกเขตชลประทาน ๖๖,๑๑๖ ไร่ โครงการมหาสารคาม ติดตั้งเครื่องสูบน้ำ จ.บึงกาฬ มีน้ำท่วมบริเวณ อ.โซ่พิสัย อ.พรเจริญ อ.เซกา ประมาณ ๑,๘๑๔ ไร่ สถานการณ์น้ำโดยรวมมีระดับน้ำทรงตัว โครงการฯบึงกาฬ ติดตั้งเครื่องสูบน้ำ จ.ขอนแก่น พื้นที่น้ำท่วม อ.แวงน้อย อ.แวงใหญ่ พื้นที่เขตชลประทาน ๒๓,๘๘๘ ไร่ โครงการฯชียงกลาง ช่วยเหลือเครื่องสูบน้ำและเครื่องผลักดันน้ำแล้ว

๖. คาดการณ์สภาพอากาศ ๗ วัน (กรมอุตุนิยมวิทยา) ในช่วงวันที่ ๑๔ - ๑๗ ก.ย. ประเทศไทยมีฝนเพิ่มขึ้น และมีฝนตกหนักถึงหนักมากบางพื้นที่บริเวณภาคเหนือ ภาคตะวันออกเฉียงเหนือ ภาคตะวันออก ภาคกลาง และภาคใต้ สำหรับบริเวณทะเลอันดามันและอ่าวไทยมีคลื่นสูง ๒-๓ เมตร ส่วนในช่วงวันที่ ๑๘ - ๒๐ ก.ย. ประเทศไทย

จะมีฝนลดลง ส่วนทะเลอันดามันและอ่าวไทยมีคลื่นสูง ๑-๒ เมตร

๗. พื้นที่ที่ควรเฝ้าระวังเตือนภัยวิกฤติน้ำ(น้ำท่วม ภัยแล้ง) NASA (๒๔ ชั่วโมง) รายงานพื้นที่ที่อาจเกิดน้ำท่วม (๑๔ ก.ย.) ได้แก่ ภาคเหนือ คือ จ.เชียงใหม่ เชียงราย ลำพูน

น่าน กำแพงเพชร และอุตรดิตถ์ ภาคตะวันออกเฉียงเหนือ คือ จ.หนองคาย บึงกาฬ อุดรธานี สกลนคร นครพนม ชัยภูมิ นครราชสีมา ขอนแก่น มหาสารคาม กาฬสินธุ์ มุกดาหาร

ร้อยเอ็ด ยโสธร อำนาจเจริญ ศรีสะเกษ และอุบลราชธานี ภาคตะวันออก คือ จ.ปราจีนบุรี ภาคกลาง คือ จ.อุทัยธานี ชัยนาท สุพรรณบุรี กาญจนบุรี และราชบุรี ภาคใต้ คือ จ.สงขลา

และยะลา กรมอุตุนิยมวิทยา ได้มีประกาศกรมอุตุนิยมวิทยา “พายุ ทกซูรี (DOKSURI) ฉบับที่ ๖ ลว. ๑๔ ก.ย.๖๐ เวลา ๑๑.๐๐ น.โดยสรุป ว่า เมื่อเวลา ๑๐.๐๐ น. ของวันนี้ (๑๔ ก.ย.) พายุโซนร้อน “ทกซูรี” (DOKSURI) บริเวณทะเลจีนใต้ตอนบนหรือที่ ละติจูด ๑๖.๑ องศาเหนือ ลองจิจูด ๑๑๒.๓ องศาตะวันออก มีความเร็วลมสูงสุดใกล้ศูนย์กลางประมาณ

๑๑๐ กม./ชม. กำลังเคลื่อนตัวทางทิศตะวันตกค่อนทางเหนือเล็กน้อยด้วยความเร็ว ๓๐ กม./ชม. คาดว่า พายุนี้จะเคลื่อนผ่านอ่าวตังเกี๋ย และเคลื่อนขึ้นฝั่งบริเวณเมืองวินห์ ประเทศเวียดนามในวันที่ ๑๕ ก.ย. โดยจะอ่อนกำลังลงเป็นพายุดีเปรสชันเข้าปกคลุมประเทศลาว และภาคตะวันออกเฉียงเหนือตอนบนของประเทศไทย ลักษณะเช่นนี้ทำให้ประเทศไทย

มีฝนเพิ่มมากขึ้นและมีฝนตกหนักถึงหนักมากบางแห่งบริเวณภาคเหนือ ภาคตะวันออกเฉียงเหนือ ภาคกลาง ภาคตะวันออก และภาคใต้ ขอให้ประชาชนบริเวณดังกล่าวระวังอันตราย

จากฝนที่ตกหนักและฝนที่ตกสะสมที่อาจเกิดน้ำท่วมฉับพลันและน้ำป่าไหลหลากไว้ด้วย ส่วนมรสุมตะวันตกเฉียงใต้ที่พัดปกคลุมทะเลอันดามัน ภาคใต้ และอ่าวไทยจะมีกำลังแรงขึ้น

และมีผลกระทบต่อพื้นที่ดังต่อไปนี้ คือ ในวันที่ ๑๕ ก.ย. บริเวณภาคเหนือ ได้แก่ จ.เชียงใหม่ พะเยาแพร่ น่าน ลำพูน ลำปาง อุตรดิตถ์ พิษณุโลก และเพชรบูรณ์, ภาคตะวันออกเฉียงเหนือ ได้แก่ จ.เลย หนองบัวลำภู หนองคาย บึงกาฬ อุดรธานี สกลนคร นครพนม ขอนแก่น นครราชสีมา กาฬสินธุ์ มุกดาหาร อำนาจเจริญ และอุบลราชธานี,

ภาคตะวันออก ได้แก่ จ.ปราจีนบุรี สระแก้ว ระยอง จันทบุรี และตราด, และภาคใต้ ได้แก่ จ.สุราษฎร์ธานี นครศรีธรรมราช พัทลุง สงขลา ปัตตานี ยะลา นราธิวาส ระนอง พังงา ภูเก็ต กระบี่ ตรัง และสตูล

ขณะที่ในช่วงวันที่ ๑๕-๑๖ ก.ย. บริเวณภาคเหนือ ได้แก่ จ.แม่ฮ่องสอน เชียงใหม่ เชียงราย พะเยาแพร่ น่าน ลำพูน ลำปาง อุตรดิตถ์ พิษณุโลก และสุโขทัย, ภาคตะวันออกเฉียงเหนือ ได้แก่ จ.เลย หนองบัวลำภู หนองคาย บึงกาฬ อุดรธานี สกลนคร นครพนม ขอนแก่น และกาฬสินธุ์, ภาคกลาง ได้แก่ จ.นครสวรรค์ ชัยนาท ลพบุรี สระบุรี

และสิงห์บุรี, ภาคตะวันออก ได้แก่ จ.ปราจีนบุรี สระแก้ว ระยอง จันทบุรี และตราด, ภาคใต้ ได้แก่ จ.สุราษฎร์ธานี นครศรีธรรมราช พัทลุงสงขลาระนอง พังงา ภูเก็ต กระบี่ ตรัง และสตูล

