

สรุปสถานการณ์น้ำของประเทศไทย วันที่ ๘ กันยายน ๒๕๖๐

๑. ฝน การคาดหมายปริมาณฝน (มิลลิเมตร) เดือน กันยายน ตุลาคม และพฤศจิกายน ๒๕๖๐ เปรียบเทียบกับค่าปกติ [ค่าปกติ = ค่าเฉลี่ยฝนในคาบ ๓๐ ปี (๒๕๒๔ - ๒๕๕๓)] มีรายละเอียดตามตาราง/

ภาค/เดือน (ปริมาณฝนคาดการณ์)	กันยายน		ตุลาคม		พฤศจิกายน	
	ค่าประมาณ (มม.)	ความหมาย	ค่าประมาณ (มม.)	ความหมาย	ค่าประมาณ (มม.)	ความหมาย
เหนือ	๒๐๐ - ๒๗๐ มม.	สูงกว่าค่าปกติ	๘๐ - ๑๓๐ มม.	ต่ำกว่าค่าปกติ	๑๐ - ๓๐ มม.	ต่ำกว่าค่าปกติ
ตะวันออกเฉียงเหนือ	๒๓๐ - ๓๒๐ มม.	สูงกว่าค่าปกติ	๖๐ - ๑๒๐ มม.	ต่ำกว่าค่าปกติ	๕ - ๒๐ มม.	ต่ำกว่าค่าปกติ
กลาง	๒๕๐ - ๓๒๐ มม.	สูงกว่าค่าปกติ	๑๓๐ - ๒๐๐ มม.	ต่ำกว่าค่าปกติ	๕ - ๓๐ มม.	ต่ำกว่าค่าปกติ
ตะวันออกรวมชายฝั่ง	๓๐๐ - ๔๒๐ มม.	สูงกว่าค่าปกติ	๑๗๐ - ๒๖๐ มม.	ต่ำกว่าค่าปกติ	๑๕ - ๔๕ มม.	ต่ำกว่าค่าปกติ
ภาคใต้ฝั่งตะวันออก	๑๑๐ - ๑๖๐ มม.	ต่ำกว่าค่าปกติ	๒๒๐ - ๓๒๐ มม.	สูงกว่าค่าปกติ	๓๐๐ - ๔๕๐ มม.	ใกล้เคียงค่าปกติ
ภาคใต้ฝั่งตะวันตก	๓๔๐ - ๔๘๐ มม.	ต่ำกว่าค่าปกติ	๓๕๐ - ๔๕๐ มม.	สูงกว่าค่าปกติ	๑๔๐ - ๒๑๐ มม.	ต่ำกว่าค่าปกติ
กรุงเทพฯ และปริมณฑล	๓๔๐ - ๔๑๐ มม.	สูงกว่าค่าปกติ	๑๗๐ - ๒๖๐ มม.	ต่ำกว่าค่าปกติ	๑๕ - ๔๕ มม.	ต่ำกว่าค่าปกติ

ที่มาข้อมูล : กรมอุตุนิยมวิทยา พยากรณ์อากาศ ๓ เดือน (http://www.tmd.go.th/month_forecast.php)

ปริมาณฝน ณ วันที่ ๖ กันยายน ๒๕๖๐	หน่วย	เหนือ	กลาง	ต.เฉียงเหนือ	ตะวันออก	ตะวันตก	ใต้	ทั้งประเทศ
ฝนสูงสุด ๒๔ ชม.	มม.	๗๑.๙	๘๖.๖	๗๒.๕	๗๔.๔	๑๖.๕	๓๓.๔	๘๖.๖
สถานีอุตุนิยมวิทยา		แพร่	กรุงเทพมหานคร	นครราชสีมา	กบินทร์บุรี ปราจีนบุรี	ทองผาภูมิ กาญจนบุรี	ฉวาง นครศรีธรรมราช	กรุงเทพมหานคร
ฝนสะสมปี ๕๙	มม.	๘๘๕.๘ + ๑๘๗.๑	๘๔๙.๒ + ๗๐.๑	๑๐๘๗.๖ + ๓๑๐.๕	๑๒๒๘.๒ + ๒๐๗.๘	๖๗๑.๐ + ๑๔๙.๗	๑๐๘๓.๒ + ๖๖๕.๐	๙๙๙.๑ + ๓๑๑.๕
ฝนสะสมปี ๖๐	มม.	๑๐๗๒.๙ + ๑๗%	๙๑๙.๓ + ๘%	๑๓๕๘.๑ + ๒๒.๙%	๑๔๓๗.๐ + ๑๕%	๘๒๐.๗ + ๑๘%	๑๗๕๒.๒ + ๓๘%	๑๓๑๐.๖ + ๒๕%
ฝนสะสม ๓๐ ปี	มม.	๘๙๑.๑	๘๔๐.๐	๑๐๗๐.๘	๑๓๓๘.๒	๗๕๘.๑	๑๒๙๘.๓	๑๐๕๑.๔

ที่มาข้อมูล : กรมอุตุนิยมวิทยา สรุปลักษณะอากาศรายวัน (<http://www.tmd.go.th/climate/climate.php>)

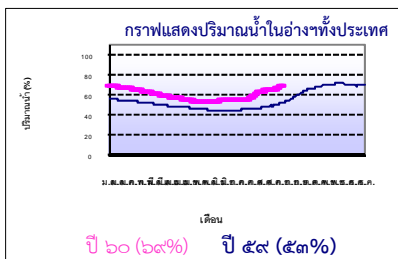
ปริมาณฝนสูงสุด ๒๔ ชม.เพิ่มเติม กรมอุตุนิยมวิทยาได้รายงานเพิ่มเติมโดยการบันทึกของเจ้าหน้าที่เป็นรายวัน ณ เวลา ๐๗.๐๐ น.ของวันนี้ : ไม่มี -

๒. น้ำในอ่างเก็บน้ำขนาดใหญ่



ปริมาณน้ำในอ่าง	หน่วย	เหนือ	กลาง	ต.เฉียงเหนือ	ตะวันออก	ตะวันตก	ใต้	ทั้งประเทศ
น้ำในอ่างปี ๕๙	ล้าน(ลบ.ม) %	๑๑,๔๗๔ ๔๖%	๔,๔๗ ๓๓%	๓,๓๐๐ ๓๙%	๕๐๐ ๓๓%	๑๖,๕๑๖ ๖๒%	๕,๑๐๑ ๖๒%	๓๗,๓๙๓ ๕๓%
น้ำในอ่างปี ๖๐	ล้าน(ลบ.ม) %	๑๕,๓๕๑ + ๑๖%	๕,๗๐ + ๙%	๖,๓๓๔ + ๓๗%	๙๐๑ + ๒๖%	๒๐,๑๖๑ + ๑๔%	๕,๗๗๕ + ๘%	๔๙,๒๑๑ + ๑๖%
๗ ก.ย. ๖๐	%	๖๒%	๔๒%	๗๖%	๕๙%	๗๖%	๗๐%	๖๙%
น้ำในอ่างปี ๕๙	ล้าน(ลบ.ม) %	๑๙,๑๐๐ ๘๑%	๕,๒๐ + ๔%	๔,๒๗๑ + ๒๐%	๗๙๗ + ๕๖%	๒๔,๒๘๘ + ๑๕%	๖,๗๙๘ + ๘๓%	๕๕,๗๗๓ + ๑๒%
๗ ก.ย. ๕๙	%	๘๑%	๓๘%	๕๖%	๗๔%	๙๑%	๘๓%	๘๑%

ที่มาข้อมูล : กรมชลประทาน ตารางสรุปข้อมูลอ่างขนาดใหญ่ทั่วประเทศ (http://water.rid.go.th/flood/flood/res_table.htm)



หมายเหตุ ๑ อ่างที่มีปริมาณน้ำต่ำกว่า ๕๐% ของความจุมี ๒ อ่าง คือ ๑.แม่แก้ว (๒๙%) ๒.ลำตะคอง (๓๓%) ๓.ป่าสักฯ (๓๕%) ๔.คลองสิียด (๔๕%) ๕.นฤปดินทรจินดา (๔๘%) และ ๖.แก่งกระจาน (๔๘%)
๒ อ่างที่มีปริมาณน้ำเก็บกักตั้งแต่ ๘๐% ของความจุ ได้แก่ มี ๒ อ่าง คือ ๑.แควน้อย (.๘๐%) ๒.ก๊วกอหามา (.๘๒%) ๓.ลำปาว (๘๒%) ๔.บางพระ (.๘๖%) ๕.น้ำพุ (๑๐๒%) และ ๖.น้ำอูน (๑๑๒%)

๓. สรุปสถานการณ์น้ำในแม่น้ำและลุ่มน้ำสำคัญ

กรมชลประทาน : (<http://www.rid.go.th/๒๐๑๙/>)

- **สรุปสถานการณ์น้ำทั่วประเทศ** (ศูนย์ปฏิบัติการน้ำอัจฉริยะ: สรุปสถานการณ์น้ำประจำวัน) (๗ ก.ย.๖๐) : **สถานีน้ำท่าที่อยู่ในเกณฑ์น้ำน้อย** ได้แก่, สถานี P.๗A จ.กำแพงเพชร, สถานี Kgt.๑๐ จ.สระแก้ว และสถานี X.๑๕๘ จ.ชุมพร **สถานีน้ำท่าที่อยู่ในเกณฑ์ปกติ** ได้แก่ สถานี P.๑ จ.เชียงใหม่, สถานี P.๑๗ จ.นครสวรรค์, สถานี W.๔A จ.ตาก, สถานี Y.๑ C จ.แพร่, สถานี Y.๑๖ จ.พิษณุโลก, สถานี N.๑ จ.น่าน, สถานี N.๕A จ.พิษณุโลก, สถานี Kgt.๓จ.ปราจีนบุรี, สถานี X.๓๗A จ.สุราษฎร์ธานี และสถานี X.๑๑๙A จ.นราธิวาส **สถานีน้ำท่าที่อยู่ในเกณฑ์น้ำท่วม** ได้แก่ สถานี M.๗ จ.อุบลราชธานี **สถานีน้ำท่าที่อยู่ในเกณฑ์น้ำมาก** ได้แก่, สถานี N.๖๗ จ.นครสวรรค์, สถานี M.๖A จ.บุรีรัมย์ และ สถานี M.๙ จ.ศรีสะเกษ

แนวโน้มระดับน้ำ : แม่น้ำวัง แม่น้ำน่าน แม่น้ำมูล แม่น้ำพระสขิง แม่น้ำบางปะกง และแม่น้ำท่าตะเภา มีแนวโน้มระดับน้ำลดลง แม่น้ำปิง แม่น้ำยม แม่น้ำตาปี และแม่น้ำโก-ลก มีแนวโน้มระดับน้ำเพิ่มขึ้น

กรมทรัพยากรน้ำ : (<http://www.dwr.go.th/home>)

สำนักวิจัย พัฒนา และอุทกวิทยา (<http://division.dwr.go.th/brd/h/>)

- ระบบปฏิบัติการเฝ้าระวัง และเตือนภัยล่วงหน้า น้ำหลาก - ดินถล่ม (Early Warning) ณ วันที่ ๗ ก.ย.: **สถานีเตือนภัยระดับเฝ้าระวัง** ได้แก่ **จ.พะเยา** ที่บ้านกลาง ต.เชียงม่วน อ.เชียงม่วน เตือนด้วยระดับน้ำ ระดับน้ำ. ณ เวลา ๐๙.๔๕ น. เท่ากับ ๓.๕ เมตร, **จ.แพร่** ที่บ้านผาคอ ต.บ้านปิน อ.ลอง เตือนด้วยน้ำฝน ฝนสะสม ๑๒ ชม. ณ เวลา ๐๙.๔๕ น. เท่ากับ ๘.๕ มม., **จ.อุตรดิตถ์** ที่บ้านปางคอม ต.บ่อเบี้ย อ.บ้านโคก เตือนด้วยน้ำฝน ฝนสะสม ๑๒ ชม. ณ เวลา ๐๙.๔๕ น. เท่ากับ ๘๑.๕ มม., **จ.พิษณุโลก** ที่บ้านชมพูเหนือ ต.ชมพู อ.เนินมะปราง และบ้านท่าข้าม ต.วังนกแอ่น อ.วังทอง เตือนด้วยระดับน้ำ ระดับน้ำ. ณ เวลา ๑๔.๑๕ น. เท่ากับ ๔.๙ และ ๒.๖ เมตร, **สถานีเตือนภัยระดับเตือนภัย** ได้แก่ **จ.แพร่** ที่บ้านแม่พริก ต.ห้วยไร่ อ.เด่นชัย เตือนด้วยน้ำฝน ฝนสะสม ๑๒ ชม. ณ เวลา ๐๙.๔๕ น. เท่ากับ ๓.๕ มม.

- สถานการณ์น้ำในแม่น้ำโขง (MRC: Mekong River Commission, <http://ffw.mrcmekong.org/central.htm>) ณ วันที่ ๖ ก.ย.๖๐ ที่สถานีเชียงแสน เชียงคาน หนองคาย นครพนม มุกดาหาร และโขงเจียม วัดระดับน้ำได้ ๕.๐๙, ๑๑.๐๒, ๘.๖๔, ๙.๑๐, ๘.๘๗ และ ๑๐.๙๖ เมตร ตามลำดับ เปรียบเทียบกับตลิ่ง มีค่าเท่ากับ -๗.๗๑, -๔.๙๘, -๓.๕๖, -๒.๙๐, -๓.๖๓ และ -๓.๕๔ เมตร ตามลำดับ **แนวโน้มระดับน้ำท่า สถานีเชียงแสน เชียงคาน และหนองคาย มีแนวโน้มระดับน้ำเพิ่มขึ้น สถานีนครพนม และมุกดาหาร และโขงเจียม มีแนวโน้มระดับน้ำลดลง**

ศูนย์ป้องกันวิกฤติน้ำ (<http://mekhala.dwr.go.th/> และ line:รายงานสถานการณ์น้ำ) : ระบบติดตามและเฝ้าระวังสถานการณ์น้ำ ประกอบด้วย

- โครงการสำรวจติดตั้งระบบตรวจวัดสถานภาพน้ำทางไกลอัตโนมัติ (ในลุ่มน้ำ) ได้แก่

- สถานการณ์น้ำของสถานีโทรมาตรลุ่มน้ำเจ้าพระยา (ณ วันที่ ๗ ก.ย.๖๐) ลุ่มน้ำเจ้าพระยา ปัจจุบันสถานการณ์น้ำในลำน้ำ มีพื้นที่ประสบอุทกภัยที่ จ.พระนครศรีอยุธยา โดยระดับน้ำส่วนใหญ่**ลดลงจากเมื่อวานเล็กน้อย**

- สถานการณ์น้ำของสถานีโทรมาตรลุ่มน้ำยม-น่าน (ณ วันที่ ๗ ก.ย.๖๐) ลุ่มน้ำยม- ลุ่มน้ำน่าน ปัจจุบันสถานการณ์น้ำอยู่ในภาวะปกติ ระดับน้ำในลำน้ำยม ส่วนใหญ่มีแนวโน้ม**ทรงตัว** และ**เพิ่มขึ้นบางพื้นที่** ส่วนลำน้ำน่าน ส่วนใหญ่มีแนวโน้ม**เพิ่มขึ้น**

- สถานการณ์น้ำของสถานีโทรมาตรลุ่มน้ำบางปะกง-ปราจีนบุรี (ณ วันที่ ๗ ก.ย.๖๐) ลุ่มน้ำบางปะกง-ลุ่มน้ำปราจีนบุรี ปัจจุบันสถานการณ์น้ำในลำน้ำโดยทั่วไปยังคงอยู่ในภาวะ**ปกติ** (ระดับน้ำต่ำกว่าระดับตลิ่งต่ำสุด) ระดับน้ำในลำน้ำบางปะกง ส่วนใหญ่มีแนวโน้ม**เพิ่มขึ้น** ส่วนลำน้ำปราจีนบุรี ส่วนใหญ่มีแนวโน้ม**ลดลง**

- สถานการณ์น้ำของสถานีโทรมาตรลุ่มน้ำโขง ซี มูล (ณ วันที่ ๖ ก.ย.๖๐) ลุ่มน้ำโขง ซี มูล ปัจจุบันสถานการณ์น้ำในลำน้ำ ส่วนใหญ่อยู่ในภาวะ**ปกติ** (ระดับน้ำต่ำกว่าระดับตลิ่งต่ำสุด) โดยมี**สถานีที่มีระดับน้ำอยู่ในเกณฑ์เสี่ยง** ได้แก่ อ.สตึก จ.บุรีรัมย์ **สถานีที่มีระดับน้ำอยู่ในเกณฑ์วิกฤติ** ได้แก่ อ.เมือง จ.มหาสารคาม, อ.มหาชนะชัย จ.ยโสธร, อ.ทุ่งเขาหลวง จ.ร้อยเอ็ด และอ.เมือง จ.อุบลราชธานี ระดับน้ำในลำน้ำ ส่วนใหญ่มีแนวโน้ม **ลดลง/ลดลงจากนั้นเพิ่มขึ้น**

- สถานการณ์น้ำของสถานีโทรมาตรลุ่มน้ำทะเลสาบสงขลา (ณ วันที่ ๗ ก.ย.๖๐) ลุ่มน้ำทะเลสาบสงขลา ปัจจุบันสถานการณ์น้ำในลำน้ำโดยทั่วไปยังคงอยู่ในภาวะ**ปกติ** (ระดับน้ำต่ำกว่าระดับตลิ่งต่ำสุด) ระดับน้ำในลำน้ำส่วนใหญ่มีแนวโน้ม**เพิ่มขึ้นและลดลงในบางพื้นที่**

- โครงการพัฒนาระบบพยากรณ์และเตือนภัยทรัพยากรน้ำ ได้แก่

- สถานการณ์น้ำของสถานีโทรมาตรลุ่มน้ำปิง (ณ วันที่ ๗ ก.ย.๖๐) สถานการณ์ในลุ่มน้ำปิงทั่วไป อยู่ในภาวะ**ปกติ** แต่มีสถานการณ์เฝ้าระวังระดับน้ำ จำนวน ๑ สถานี ได้แก่ สถานี๐๖๐๙๐๕T น้ำแม่ลีที่อำเภออ. ต.ลี อ.ลี จ.ลำพูน

- สถานการณ์น้ำของสถานีโทรมาตรลุ่มน้ำวัง (ณ วันที่ ๗ ก.ย.๖๐) สถานการณ์ในลุ่มน้ำวังทั่วไป อยู่ในภาวะ**ปกติ**

- สถานการณ์น้ำของสถานีโทรมาตรลุ่มน้ำป่าสัก (ณ วันที่ ๗ ก.ย.๖๐) สถานการณ์ในลุ่มน้ำป่าสักทั่วไป อยู่ในภาวะ**ปกติ**

- สถานการณ์น้ำของสถานีโทรมาตรลุ่มน้ำสะแกกรัง (ณ วันที่ ๗ ก.ย.๖๐) สถานการณ์ในลุ่มน้ำสะแกกรัง อยู่ในภาวะ**ปกติ**

- โครงการจัดตั้งศูนย์ปฏิบัติการและข้อมูลเพื่อการบริหารจัดการทรัพยากรน้ำ ได้แก่

- สถานการณ์น้ำจากกรณเชื่อมโยงสัญญาณภาพจากกล้อง CCTV ณ วันที่ ๗ ก.ย.๖๐ : สถานการณ์น้ำทั่วไปอยู่ในเกณฑ์**ปกติ** แต่มีสถานการณ์เฝ้าระวังน้ำท่วม จำนวน ๒ สถานี ได้แก่ สถานีสะพานโพทะเล อ.โพทะเล จ.พิจิตร และสถานีเชิงสะพานสิงห์บุรี อ.เมือง จ.สิงห์บุรี

๔. **พายุหมุน (อุตุนิยมวิทยา)** พายุดีเปรสชัน “Guchol” บริเวณทะเลจีนใต้ตอนบน ได้อ่อนกำลังลงเป็นหย่อมความกดอากาศต่ำแล้ว ซึ่งไม่มีผลกระทบต่อประเทศไทย

๕. **สถานการณ์น้ำ กรมป้องกันและบรรเทาสาธารณภัย** : สถานการณ์น้ำท่วม (เนื่องจากอิทธิพลของลมมรสุม ตะวันออกเฉียงใต้ หย่อมความกดอากาศต่ำ และพายุโซนร้อนตาลัส

และซินกา) (๗ ก.ย.) ได้แก่ **จ.กาฬสินธุ์** ปัจจุบันยังคงมีน้ำท่วมบ้านเรือนประชาชนในพื้นที่ อ.อ่าวชัย กมลาไสย จำนวน ๔๓ ครัวเรือน **จ.ร้อยเอ็ด** ปัจจุบันยังคงมีน้ำท่วมบ้านเรือนประชาชนพื้นที่ อ.เสลภูมิ เชียงขวัญ จังหาร โพธิ์ชัย ทุ่งเขาหลวง ธวัชบุรี จำนวน ๕๖๘ ครัวเรือน **จ.ยโสธร** ปัจจุบันยังคงมีน้ำท่วมบ้านเรือนประชาชนพื้นที่ อ.เมืองฯ คำเขื่อนแก้ว มหาชนะชัย ค้อวัง จำนวน ๘๕ ครัวเรือน **จ.อุบลราชธานี** ปัจจุบันยังคงมีสถานการณ์น้ำท่วมในพื้นที่ ๒ อำเภอ. (เมืองฯ วารินชำราบ) จำนวน ๖๔ ครัวเรือน **จ.พระนครศรีอยุธยา** ปัจจุบันยังคงมีน้ำท่วมในพื้นที่ลุ่มต่ำนอกเขตคันกันน้ำ **กรมชลประทาน** : **สถานการณ์น้ำท่วม (น้ำท่วมขังในพื้นที่ชลประทานที่จำเป็นต้องเร่งระบายน้ำออก)** (๗ ก.ย.) ได้แก่ **จ.ชัยภูมิ** มีน้ำท่วมพื้นที่ลุ่มต่ำริมแม่น้ำ บริเวณ อ.บ้านเขว้า อ.จัตุรัส ระดับน้ำมีแนวโน้มลดลง โครงการฯชัยภูมิ สนับสนุนเครื่องสูบน้ำ **จ.มหาสารคาม** มีน้ำท่วมพื้นที่ลุ่มต่ำ บริเวณ อ.โกสุมพิสัย อ.เชียงยืน อ.เมือง อ.กันทรวิชัย ในเขตชลประทาน ๒๓,๐๕๒ ไร่ นอกเขตชลประทาน ๖๖,๑๑๖ ไร่ โครงการฯมหาสารคาม ติดตั้งเครื่องสูบน้ำ **จ.นครราชสีมา** มีพื้นที่น้ำท่วมขัง อีก ๓ อำเภอ ได้แก่ อ.ประทาย อ.โนนแดง อ.เมืองฯ โครงการฯชลประทานนครราชสีมาติดตั้งเครื่องสูบน้ำ **จ.บึงกาฬ** มีน้ำท่วมบริเวณ อ.โซ่พิสัย อ.พรเจริญ อ.เซกา ประมาณ ๒,๐๐๕ ไร่ โครงการฯบึงกาฬ ติดตั้งเครื่องสูบน้ำ **จ.ขอนแก่น** พื้นที่น้ำท่วม อ.เวียงชัย อ.เวียงใหญ่ พื้นที่เขตชลประทาน ๒๓,๙๘๔ ไร่ โครงการฯชียงกลาง ช่วยเหลือเครื่องสูบน้ำและเครื่องผลักดันน้ำแล้ว **สถานการณ์วิกฤติน้ำ (ข่าว) จ.นครราชสีมา** เมื่อเวลา ๑๖.๐๐ น. วานนี้ (๖ ก.ย.) เกิดฝนตกหนักในหลายพื้นที่ของจังหวัดนครราชสีมา ทำให้บริเวณแยกโอที มีน้ำท่วมสูง รถเล็กไม่สามารถสัญจรผ่านได้ ขณะที่แยกหัวทะเลระดับน้ำสูงประมาณ ๕-๑๐ ซม. ท่วมพื้นที่การจราจรในทุกช่องทาง ส่วนตลาดเซฟวัน โคราช เกิดฝนตกหนักและลมแรง ทำให้น้ำท่วมสูงรถเล็กผ่านไม่ได้เช่นกัน **กรุงเทพฯ** หลังจากที่มีฝนตกลงมาตั้งแต่ช่วงเช้ามืดจนถึงขณะนี้ในพื้นที่กรุงเทพมหานครและปริมณฑล ส่งผลให้หลายพื้นที่ได้รับผลกระทบมีน้ำท่วมขัง อาทิ ถนนงามวงศ์วานฝั่งขาเข้าและขาออก มีน้ำท่วมขังจราจรฝั่งซ้าย แต่รถยังสามารถสัญจรผ่านไปได้ ซึ่งล่าสุดสภาพการจราจรเริ่มมีรถมากโดยเฉพาะฝั่งขาออกมุ่งหน้าแยกเกษตรและถนนวิภาวดี ด้านสะพานพระราม ๗ ฝั่งขาเข้า มุ่งหน้าแยกรัชโยธิน ยังไม่มีน้ำท่วมขัง แต่รถเริ่มติดสะสม เคลื่อนตัวได้ช้า ต่อเนื่องจากแยกรัชโยธิน มุ่งหน้าถนนรัชดาภิเษก มีน้ำท่วมขังบางจุด รถติดสะสมบริเวณอุโมงค์ห้วยขวาง

๖. **คาดการณ์สภาพอากาศ ๗ วัน (กรมอุตุนิยมวิทยา)** ในช่วงวันที่ ๗ - ๘ ก.ย. ประเทศไทยตอนบนมีฝนตกชุกหนาแน่น กับมีฝนตกหนักบางแห่งบริเวณภาคเหนือ ภาคตะวันออกเฉียงเหนือ ภาคกลาง ภาคตะวันออก และภาคใต้ รวมทั้งกรุงเทพมหานครและปริมณฑล ส่วนในช่วงวันที่ ๙ - ๑๒ ก.ย. ประเทศไทยจะมีฝนลดลง เว้นแต่ภาคเหนือ และภาคใต้ยังคงมีฝนมากกว่าภาคอื่นๆ

๗. **พื้นที่ที่ควรเฝ้าระวังเตือนภัยวิกฤติน้ำ(น้ำท่วม ภัยแล้ง) NASA (๒๔ ชั่วโมง)**: รายงานพื้นที่ที่อาจเกิดน้ำท่วม (๗ ก.ย.) ได้แก่ **ภาคเหนือ** คือ จ.เชียงใหม่ เชียงราย ลำพูน ลำปาง น่าน กำแพงเพชร และอุดรดิตถ์ **ภาคตะวันออกเฉียงเหนือ** คือ จ.หนองคาย บึงกาฬ อุดรธานี สกลนคร นครพนม นครราชสีมา ขอนแก่น กาฬสินธุ์ มหาสารคาม มุกดาหาร ร้อยเอ็ด ยโสธร อำนาจเจริญ ศรีสะเกษ และอุบลราชธานี **ภาคตะวันออก** คือ จ.อุทัยธานี ชัยนาท สุพรรณบุรี กาญจนบุรี และราชบุรี **ภาคใต้** คือ จ.ยะลา

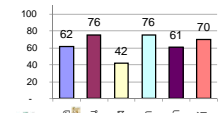
รายงานสรุปสภาพน้ำในอ่างเก็บน้ำขนาดใหญ่และขนาดกลาง

รายงานสถานการณ์ ณ วันที่ 7 กันยายน 2560

ปริมาณน้ำในอ่างที่ใช้การได้ในสัปดาห์นี้ + มากกว่า / - น้อยกว่า สัปดาห์ก่อน 794.97 ล้าน ลบ.ม.

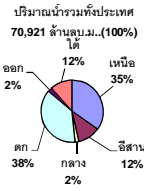
สรุปสถานการณ์ปริมาณน้ำในอ่างเก็บน้ำที่ใช้ในกิจกรรมทั่วประเทศ น้อยกว่าปริมาณน้ำที่ไหลเข้าอ่าง เมื่อเทียบกับสัปดาห์ที่ผ่านมา สถานการณ์อยู่ระหว่างเก็บกักน้ำ

% ปริมาณน้ำรวมแต่ละภาคปัจจุบัน



สรุปสถานการณ์ปริมาณน้ำในอ่างฯ

คงที่	5	อ่าง
ลดลง	12	อ่าง
เพิ่มขึ้น	21	อ่าง



เปรียบเทียบปริมาณน้ำรวมของประเทศปัจจุบัน
ปี 60 และ ปี 59

วันที่ 7 กันยายน 2560 เท่ากับ 49,211 ล้าน ลบ.ม. หรือ เท่ากับ 69%

วันที่ 7 กันยายน 2559 เท่ากับ 37,393 ล้าน ลบ.ม. หรือ เท่ากับ 53%

ภาค	สถานการณ์ปริมาณน้ำในอ่าง				ปริมาณน้ำเปลี่ยนแปลง (ล้าน ม.³)	สถานะ
	ลดลง (แห่ง)	คงที่ (แห่ง)	เพิ่มขึ้น (แห่ง)	รวม (แห่ง)		
ภาคเหนือ	2	1	4	7	514.00	ปริมาณน้ำในอ่างเก็บน้ำเพิ่มขึ้น
ภาคตะวันออกเฉียงเหนือ	4	2	6	12	31.00	ปริมาณน้ำในอ่างเก็บน้ำเพิ่มขึ้น
ภาคกลาง	1	1	1	3	1.00	ปริมาณน้ำในอ่างเก็บน้ำเพิ่มขึ้น
ภาคตะวันออก	-	-	2	2	233.00	ปริมาณน้ำในอ่างเก็บน้ำเพิ่มขึ้น
ภาคตะวันออกเฉียงเหนือ	3	1	6	10	12.97	ปริมาณน้ำในอ่างเก็บน้ำเพิ่มขึ้น
ภาคใต้	2	-	2	4	3.00	ปริมาณน้ำในอ่างเก็บน้ำเพิ่มขึ้น
รวมทั้งประเทศ	12	5	21	38	794.97	ปริมาณน้ำในอ่างเก็บน้ำเพิ่มขึ้น

ภาค	อ่างเก็บน้ำ	ความจุที่รับกัก (ล้าน ม.³)	ปริมาณน้ำที่ใช้งานได้จริง (ล้าน ม.³)	ปริมาณน้ำที่ใช้งานได้ (ล้าน ม.³)	ปริมาณน้ำรวมวันที่ 7 กันยายน 2559 (%)	ปัจจุบัน วันที่ 7 กันยายน 2560				สัปดาห์ก่อน วันที่ 1 กันยายน 2560				ปริมาณน้ำ + เพิ่มขึ้น - ลดลง (ล้าน ม.³)	สถานการณ์ในอ่าง		
						ปริมาณน้ำรวม		ปริมาณน้ำใช้การได้จริง		ปริมาณน้ำรวม		ปริมาณน้ำใช้การได้จริง					
						ปริมาณน้ำรวม (ล้าน ม.³)	%	ปริมาณน้ำใช้การได้จริง (ล้าน ม.³)	%	ปริมาณน้ำรวม (ล้าน ม.³)	%	ปริมาณน้ำใช้การได้จริง (ล้าน ม.³)	%				
ภาคเหนือ (7)																	
1	ภูมิพล (2)	ดาก	13,462	3,800	9,662	4,798	36%	7,356	55%	3,556	26%	7,151	53%	3,351	25%	205.00	เพิ่มขึ้น
2	สิริกิติ์ (2)	อุดรดิตถ์	9,510	2,850	6,660	6,008	63%	6,805	72%	3,955	42%	6,492	68%	3,642	38%	313.00	เพิ่มขึ้น
3	แม่เปิน	เชียงใหม่	265	12	253	95	36%	163	62%	151	57%	155	58%	143	54%	8.00	เพิ่มขึ้น
4	แมกวง	เชียงใหม่	263	14	249	47	18%	76	29%	62	24%	68	26%	54	21%	8.00	เพิ่มขึ้น
5	กัวลม	ลำปาง	106	3	103	46	43%	57	54%	54	51%	68	64%	65	61%	-11.00	ลดลง
6	กักคอง	ลำปาง	170	6	164	93	55%	139	82%	133	78%	139	82%	133	78%	-	คงที่
7	แควน้อย	พิษณุโลก	939	43	896	387	41%	755	80%	712	76%	764	81%	721	77%	-9.00	ลดลง
รวมภาคเหนือ 34.85%																	
ภาคตะวันออกเฉียงเหนือ (12)																	
8	ห้วยหลวง	อุดรธานี	136	7	129	53	39%	88	65%	81	60%	88	65%	81	60%	-	คงที่
9	น้ำจูน	สกลนคร	520	45	475	245	47%	584	112%	539	104%	594	114%	549	106%	-10.00	ลดลง
10	น้ำพอง (2)	สกลนคร	165	8	157	50	30%	169	102%	161	98%	170	103%	162	98%	-1.00	ลดลง
11	จำเริญ (2)	ชัยภูมิ	164	37	127	55	34%	112	68%	75	46%	107	65%	70	43%	5.00	เพิ่มขึ้น
12	อุบลรัตน์ (2)	ขอนแก่น	2,431	581	1,850	818	34%	1,801	74%	1,220	50%	1,759	72%	1,178	48%	42.00	เพิ่มขึ้น
13	ลำปาว	กาฬสินธุ์	1,980	100	1,880	783	40%	1,633	82%	1,533	77%	1,657	84%	1,557	79%	-24.00	ลดลง
14	ลำดอง	นครราชสีมา	314	22	292	60	19%	105	33%	83	26%	102	32%	80	25%	3.00	เพิ่มขึ้น
15	ลำพระเพลิง	นครราชสีมา	155	1	154	17	11%	91	59%	90	58%	92	59%	91	59%	-1.00	ลดลง
16	มูลขาม	นครราชสีมา	141	7	134	31	22%	83	59%	76	54%	82	58%	75	53%	1.00	เพิ่มขึ้น
17	ลำแจะ	นครราชสีมา	275	7	268	54	20%	160	58%	153	56%	160	58%	153	56%	-	คงที่
18	ลำนางรอง	บุรีรัมย์	121	3	118	52	43%	70	58%	67	55%	69	57%	66	55%	1.00	เพิ่มขึ้น
19	สิรินธร (2)	อุบลราชธานี	1,966	831	1,135	1,082	55%	1,438	73%	607	31%	1,423	72%	592	30%	15.00	เพิ่มขึ้น
รวมภาคตะวันออกเฉียงเหนือ 11.80%																	
ภาคกลาง (3)																	
20	ป่าสักชลสิทธิ์	ลพบุรี	960	3	957	330	34%	339	35%	336	35%	337	35%	334	35%	2.00	เพิ่มขึ้น
21	ห้วยเสลา	อุทัยธานี	160	17	143	50	31%	90	56%	73	46%	91	57%	74	46%	-1.00	ลดลง
22	กระเสียว	สุพรรณบุรี	240	40	200	67	28%	141	59%	101	42%	141	59%	101	42%	-	คงที่
รวมภาคกลาง 1.92%																	
ภาคตะวันออก (2)																	
23	ศรีนครินทร์ (2)	กาญจนบุรี	17,745	10,265	7,480	11,817	67%	13,834	78%	3,569	20%	13,734	77%	3,469	20%	100.00	เพิ่มขึ้น
24	วชิราลงกรณ (2)	กาญจนบุรี	8,860	3,012	5,848	4,699	53%	6,327	71%	3,315	37%	6,194	70%	3,182	36%	133.00	เพิ่มขึ้น
รวมภาคตะวันออก 37.51%																	
ภาคตะวันออก (6+4)																	
25	ขุนด่าน	นครนายก	224	5.00	219	124	55%	137	61%	132	59%	132	59%	127	57%	5.00	เพิ่มขึ้น
26	คลองลี้	ฉะเชิงเทรา	420	30.00	390	109	26%	190	45%	160	38%	189	45%	159	38%	1.00	เพิ่มขึ้น
27	บางพระ (3)	ชลบุรี	117	12.00	105	27	23%	101	86%	89	76%	102	87%	90	77%	-1.00	ลดลง
28	หนองปลาไหล (3)	ระยอง	164	13.75	150	47	29%	127	78%	113	69%	127	78%	113	69%	-	คงที่
29	ประแสร์ (3)	ระยอง	295	20.00	275	150	51%	205	69%	185	63%	197	67%	177	60%	8.00	เพิ่มขึ้น
30	มาบประชัน (3)	ระยอง	17	0.72	16	4	26%	9	53%	8	49%	9	54%	8.27	50%	-0.15	ลดลง
31	หนองค้อ (3)	ระยอง	21	1.00	20	3	16%	20	93%	19	89%	20	91%	18.56	87%	0.39	เพิ่มขึ้น
32	ดอกกรวย (3)	ระยอง	79	3.00	76	21	26%	55	69%	52	65%	54	68%	51.01	64%	0.83	เพิ่มขึ้น
33	คลองใหญ่ (3)	ระยอง	45	3.00	42	25	55%	36	79%	33	72%	35	77%	32.02	70%	0.89	เพิ่มขึ้น
34	นคมสินธุจินดา	ปราจีนบุรี	295	19.00	276	43	15%	141	48%	122	41%	143	48%	124.00	42%	-2.00	ลดลง
รวมภาคตะวันออก 2.37%																	
ภาคใต้ (4)																	
35	แก่งกระจาน	เพชรบุรี	710	65	645	180	25%	343	48%	278	39%	337	47%	272	38%	6.00	เพิ่มขึ้น
36	ปราณบุรี	ประจวบคีรีขันธ์	391	18	373	57	15%	209	53%	191	49%	212	54%	194	50%	-3.00	ลดลง
37	รัชชประภา (2)	สุราษฎร์ธานี	5,639	1,352	4,287	4,421	78%	4,318	77%	2,966	53%	4,331	77%	2,979	53%	-13.00	ลดลง
38	บางยาง (2)	ยะลา	1,454	276	1,178	443	30%	905	62%	629	43%	892	61%	616	42%	13.00	เพิ่มขึ้น
รวมภาคใต้ 11.55%																	
รวมทั้งประเทศ 100%(38)																	

ที่มาข้อมูล : ตารางสรุปสภาพน้ำในอ่างเก็บน้ำขนาดใหญ่ทั่วประเทศ และตารางสรุปสภาพน้ำในอ่างเก็บน้ำภาคตะวันออก กรมชลประทาน

หมายเหตุ :

- อ่างเก็บน้ำขนาดใหญ่ หมายถึง อ่างเก็บน้ำที่มีความจุตั้งแต่ 100 ล้าน ลบ.ม. ขึ้นไป
- เป็นอ่างเก็บน้ำอยู่ในความรับผิดชอบของการไฟฟ้าฝ่ายผลิตแห่งประเทศไทย (10) นอกนั้นอยู่ในความรับผิดชอบของกรมชลประทาน (28)
- เป็นอ่างเก็บน้ำขนาดกลางที่มีความสำคัญต่อการอุตสาหกรรมและการประปาฯ ของลุ่มน้ำชายฝั่งทะเลตะวันออก
- ที่มา : กรมชลประทาน และการไฟฟ้าฝ่ายผลิตแห่งประเทศไทย
- จังหวัดที่มีอ่างเก็บน้ำขนาดใหญ่มีจำนวน 26 จังหวัด ไม่มี 50 จังหวัด

รท. หมายถึง ระดับเก็บกักของอ่าง



ศูนย์เผยแพร่



ศูนย์ป้องกันกักตุนน้ำ กรมทรัพยากรน้ำ

ลำดับของเขื่อนตามความ

- 1.ศรีนครินทร์ 2.ภูมิพล 3.สิริกิติ์ 4.วชิราลงกรณ 5.รัชชประภา
6.ลุมพินี 7.สิรินธร 8.บางยาง 9.ลำปาว 10.ป่าสัก

ลำดับของเขื่อนตามปริมาณน้ำใช้การได้

- 1.ภูมิพล 2.ศรีนครินทร์ 3.สิริกิติ์ 4.วชิราลงกรณ 5.รัชชประภา
6.ลำปาว 7.ลุมพินี 8.บางยาง 9.สิรินธร 10.ป่าสัก