

สรุปสถานการณ์น้ำของประเทศ วันที่ ๒ กุมภาพันธ์ ๒๕๖๐

๑. ฝน การคาดการณ์ปริมาณฝน (มิลลิเมตร) เดือน กุมภาพันธ์ มีนาคม และเมษายน ๒๕๖๐ เปรียบเทียบกับค่าปกติ [ค่าปกติ = ค่าเฉลี่ยฝนในคาบ ๓๐ ปี (๒๕๒๔ - ๒๕๕๓)] มีรายละเอียดตามตาราง/

ภาค/เดือน	กุมภาพันธ์ ๒๕๖๐		มีนาคม ๒๕๖๐		เมษายน ๒๕๖๐	
	ค่าประมาณ (มม.)	ความหมาย	ค่าประมาณ (มม.)	ความหมาย	ค่าประมาณ (มม.)	ความหมาย
เหนือ	๑๐ - ๒๐ มม.	สูงกว่าค่าปกติเล็กน้อย	๓๐ - ๕๐ มม.	สูงกว่าค่าปกติเล็กน้อย	๗๐ - ๑๐๐ มม.	สูงกว่าค่าปกติเล็กน้อย
ตะวันออกเฉียงเหนือ	๒๐ - ๔๐ มม.	สูงกว่าค่าปกติเล็กน้อย	๔๐ - ๖๐ มม.	สูงกว่าค่าปกติเล็กน้อย	๘๐ - ๑๑๐ มม.	สูงกว่าค่าปกติเล็กน้อย
กลาง	๑๕ - ๓๐ มม.	สูงกว่าค่าปกติ	๕๐ - ๘๐ มม.	สูงกว่าค่าปกติ	๘๐ - ๑๑๐ มม.	สูงกว่าค่าปกติ
ตะวันออกเฉียงเหนือ	๔๐ - ๖๐ มม.	สูงกว่าค่าปกติ	๗๐ - ๑๐๐ มม.	สูงกว่าค่าปกติ	๑๐๐ - ๑๔๐ มม.	สูงกว่าค่าปกติ
ภาคใต้ฝั่งตะวันออก	๔๐ - ๖๐ มม.	สูงกว่าค่าปกติ	๗๐ - ๑๐๐ มม.	สูงกว่าค่าปกติ	๘๐ - ๑๑๐ มม.	สูงกว่าค่าปกติ
ภาคใต้ฝั่งตะวันตก	๓๐ - ๕๐ มม.	สูงกว่าค่าปกติเล็กน้อย	๕๐ - ๑๒๐ มม.	สูงกว่าค่าปกติเล็กน้อย	๑๖๐ - ๒๐๐ มม.	สูงกว่าค่าปกติเล็กน้อย
กรุงเทพฯ และปริมณฑล	๒๐ - ๔๐ มม.	สูงกว่าค่าปกติ	๔๐ - ๖๐ มม.	สูงกว่าค่าปกติ	๕๐ - ๑๒๐ มม.	สูงกว่าค่าปกติ

ที่มาข้อมูล : กรมอุตุนิยมวิทยา พยากรณ์อากาศ ๓ เดือน (http://www.tmd.go.th/month_forecast.php)

ปริมาณฝน ณ วันที่ ๓๑ มกราคม ๒๕๖๐	หน่วย	เหนือ	กลาง	ต.เฉียงเหนือ	ตะวันออก	ตะวันตก	ใต้	ทั้งประเทศ
ฝนสูงสุด ๒๔ ซม.	มม.						๗๗.๘	๗๗.๘
สถานีอุตุนิยมวิทยา		ไม่มีฝน	ไม่มีฝน	ไม่มีฝน	ไม่มีฝน	ไม่มีฝน	กระปรี่	กระปรี่
ฝนสะสมปี ๕๙	มม.	๓๗.๗	๔๐.๗	๓๐.๐	๕๗.๕	๒๔.๕	๙๘.๓	๕๒.๕
ฝนสะสมปี ๖๐	มม.	๓๖.๕	๒๒.๙	๔.๘	๕๘.๓	๓๒.๖	๕๗.๓	๒๖.๘
ฝนสะสม ๓๐ ปี	มม.	๔.๖	๖.๗	๔.๘	๑๖.๑	๔.๒	๕๔.๔	๑๗.๐

ที่มาข้อมูล : กรมอุตุนิยมวิทยา สรุปลักษณะอากาศรายวัน (<http://www.tmd.go.th/climate/climate.php>)

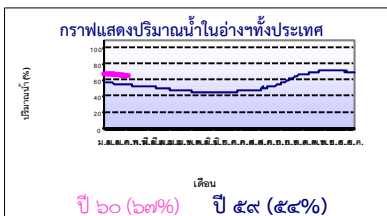
ปริมาณฝนสูงสุด ๒๔ ซม.เพิ่มเติม กรมอุตุนิยมวิทยาได้รายงานเพิ่มเติมโดยการบันทึกของเจ้าหน้าที่เป็นรายวัน ณ เวลา ๐๗.๐๐ น. ของวันนี้ - ไม่มี

๒. น้ำในอ่างเก็บน้ำขนาดใหญ่



ปริมาณน้ำในอ่าง	หน่วย	เหนือ	กลาง	ต.เฉียงเหนือ	ตะวันออก	ตะวันตก	ใต้	ทั้งประเทศ
น้ำในอ่างปี ๕๙	ล้าน(ลบ.ม) %	๙,๘๒๙ ๔๐%	๕๖๖ ๔๒%	๓,๕๐๑ ๔๒%	๗๐๙ ๔๗%	๑๗,๕๕๒ ๖๖%	๕,๙๓๘ ๗๒%	๓๘,๑๙๓ ๕๔%
น้ำในอ่างปี ๖๐	ล้าน(ลบ.ม) %	๑๔,๖๙๑ ๕๙%	๑,๐๗๗ ๗๙%	๕,๑๕๗ ๖๒%	๙,๔๑๑ ๖๒%	๑๘,๙๐๑ ๗๑%	๖,๕๔๖ ๘๐%	๔๗,๔๒๖ ๖๓%
๑ ก.พ. ๖๐	%	+๑๙%	+๓๗%	+๒๐%	+๑๕%	+๕%	+๘%	+๑๓%
น้ำในอ่างปี ๕๙	ล้าน(ลบ.ม) %	๑๗,๘๔๙ ๗๖%	๙๙๓ ๗๓%	๔,๗๓๕ ๖๒%	๖๗๙ ๖๓%	๒๒,๒๕๗ ๘๔%	๗,๐๓๒ ๘๖%	๕๓,๕๔๕ ๗๘%
๑ ก.พ. ๕๙	%	-๑๗%	+๖%	+๐%	-๑%	-๑๓%	-๖%	-๑๑%

ที่มาข้อมูล : กรมชลประทาน ตารางสรุปข้อมูลอ่างขนาดใหญ่ทั่วประเทศ (http://water.rid.go.th/flood/flood/res_table.htm)



หมายเหตุ ๑. อ่างที่มีปริมาณน้ำต่ำกว่า ๕๐% ของความจุมี ๙ อ่าง คือ ๑.ลำตะคอง (๓๕%) ๒.น้ำพอง (๓๕%) ๓.แม่แก้ว (๓๙%) ๔.คลองสิียด (๔๒%) ๕.ลำพระเพลิง (๔๔%) ๖.น้ำจูน (๔๕%) ๗.ลำแจะ (๔๕%) ๘.ลำปาว (๔๘%) และ ๙.มูลบน (๔๘%)

๒. อ่างที่มีปริมาณน้ำเก็บกักตั้งแต่ ๘๐% ของความจุ มี ๒ อ่าง ได้แก่ ๑.นฤปดินทรจินดา (๘๐%) ๒.จุฬาราม (๘๒%) ๓.รัชชประภา (๘๙%) ๔.กวิกรม (๙๑%) ๕.กวิคหมา (๙๓%) และ ๖.กระเสียว (๑๐๒%)

๓. สรุปสถานการณ์น้ำในแม่น้ำและคูน้ำสายสำคัญ

กรมชลประทาน : (<http://www.rid.go.th/๒๐๑๙/>)

- สรุปสถานการณ์น้ำทั่วประเทศ (ศูนย์ประมวลวิเคราะห์สถานการณ์น้ำ: สรุปสถานการณ์น้ำประจำวัน (๑ ก.พ.) : สถานีนน้ำที่อยู่ในเกณฑ์น้ำน้อย ได้แก่ สถานี P.๑ จ.เชียงใหม่ สถานี P.๗A จ.กำแพงเพชร, สถานี P.๑๗ จ.นครสวรรค์, สถานี W.๕A จ.ตาก, สถานี Y.๑ C จ.แพร่, สถานี N.๑ จ.น่าน, สถานี Kgt.๑๐ จ.สระแก้ว, สถานี M.๙ จ.ศรีสะเกษ, สถานี N.๒๗ จ.นครสวรรค์, สถานี M.๖A จ.บุรีรัมย์, สถานี M.๗ จ.อุบลราชธานี, สถานี Kgt.๓ จ.ปราจีนบุรี และสถานี X.๑๕๘ จ.ชุมพร **สถานีน้ำที่อยู่ในเกณฑ์ปกติ** ได้แก่ สถานี Y.๑๖ จ.พิษณุโลก, สถานี N.๕A จ.พิษณุโลก และสถานี X.๑๑๙A จ.นราธิวาส **สถานีที่อยู่ในเกณฑ์น้ำมาก** ได้แก่ สถานี X.๓๗A จ.สุราษฎร์ธานี **แนวโน้มระดับน้ำ** แม่น้ำปิง แม่น้ำวัง แม่น้ำยม แม่น้ำพระสทั้ง แม่น้ำท่าตะเภา แม่น้ำตาปี และแม่น้ำโก-ลก มีแนวโน้มระดับน้ำลดลง แม่น้ำน่าน แม่น้ำมูล และแม่น้ำบางปะกง มีแนวโน้มระดับน้ำทรงตัว

- สถานการณ์น้ำในแม่น้ำโขง (ศูนย์ประมวลวิเคราะห์สถานการณ์น้ำ: สรุปสถานการณ์น้ำประจำวัน : อ้างอิง MRC: Mekong River Commission ; <http://division.dwr.go.th/brdh/>) ณ วันที่ ๒๗ มกราคม ๒๕๖๐ ที่สถานีเชียงแสน เชียงคาน ทองคาว นครพนม มุกดาหาร และโขงเจียม วัดระดับน้ำได้ ๑.๙๙, ๕.๑๖, ๑.๙๒, ๑.๖๔, ๑.๙๘ และ ๒.๔๒ เมตร ตามลำดับ เปรียบเทียบกับตลิ่ง มีค่าเท่ากับ -๑๐.๘๑, -๑๐.๘๔, -๑๐.๒๘, -๑๐.๘๖, -๑๐.๐๒ และ -๑๒.๐๘ เมตร ตามลำดับ **แนวโน้มระดับน้ำท่า** สถานีเชียงแสน นครพนม มุกดาหาร และโขงเจียม มีแนวโน้มระดับน้ำลดลง สถานีเชียงคาน และทองคาว มีแนวโน้มระดับน้ำเพิ่มขึ้น

กรมทรัพยากรน้ำ : (<http://www.dwr.go.th/home>)

- ระบบปฏิบัติการเฝ้าระวัง และเตือนภัยล่วงหน้าหาลาก - ดินถล่ม (Early Warning) (สำนักวิจัย พัฒนา และอุทกวิทยา : <http://ews.dwr.go.th>) (๑ ก.พ.) - ไม่มีการเตือนภัย -
- ระบบติดตามและเฝ้าระวังสถานการณ์น้ำ (ศูนย์ป้องกันวิกฤติน้ำ : <http://mekhala.dwr.go.th/main/> และ line:รายงานสถานการณ์น้ำ)
- โครงการสำรวจติดตั้งระบบตรวจวัดสถานการณ์น้ำทางไกลอัตโนมัติ (ในลุ่มน้ำ) ได้แก่
- สถานการณ์น้ำของสถานีโทรมาตรลุ่มน้ำเจ้าพระยา (ณ วันที่ ๒๕ ม.ค.๖๐) ลุ่มน้ำเจ้าพระยา ปัจจุบันสถานการณ์น้ำในลำน้ำโดยทั่วไปยังคงอยู่ในภาวะปกติ (ระดับน้ำต่ำกว่าระดับตลิ่งต่ำสุด) มีระดับน้ำลดลงกว่าเมื่อก่อน
- สถานการณ์น้ำของสถานีโทรมาตรลุ่มน้ำยม-น่าน (ณ วันที่ ๑ ก.พ.๖๐) ลุ่มน้ำยม-น่าน ปัจจุบันสถานการณ์น้ำในลำน้ำโดยทั่วไปยังคงอยู่ในภาวะปกติ (ระดับน้ำต่ำกว่าระดับตลิ่งต่ำสุด) ระดับน้ำในลำน้ำยมและลำน้ำน่านส่วนใหญ่มีแนวโน้มลดลง

- สถานการณ์น้ำของสถานีโทรมาตรลุ่มน้ำบางปะกง-ปราจีนบุรี (ณ วันที่ ๑ ก.พ.๖๐) ลุ่มน้ำบางปะกง ปัจจุบันสถานการณ์น้ำในลำน้ำโดยทั่วไปยังคงอยู่ในภาวะปกติ (ระดับน้ำต่ำกว่าระดับตลิ่งต่ำสุด) ระดับน้ำในลำน้ำส่วนใหญ่มีแนวโน้มลดลง
- สถานการณ์น้ำของสถานีโทรมาตรลุ่มน้ำโขง ซี มูล (ณ วันที่ ๒๗ ม.ค.๖๐) ลุ่มน้ำโขง ซี มูล ปัจจุบันสถานการณ์น้ำในลำน้ำโดยทั่วไปยังคงอยู่ในภาวะปกติ (ระดับน้ำต่ำกว่าระดับตลิ่งต่ำสุด) ระดับน้ำในลำน้ำส่วนใหญ่มีแนวโน้มลดลง
- สถานการณ์น้ำของสถานีโทรมาตรลุ่มน้ำทะเลสาบสงขลา (ณ วันที่ ๑ ก.พ.๖๐) ลุ่มน้ำทะเลสาบสงขลา ปัจจุบันสถานการณ์น้ำในลำน้ำโดยทั่วไปยังคงอยู่ในภาวะปกติ (ระดับน้ำต่ำกว่าระดับตลิ่งต่ำสุด) ระดับน้ำในลำน้ำส่วนใหญ่มีแนวโน้มระดับน้ำในลำน้ำลดลง แต่ยังคงมีน้ำท่วมบริเวณที่ลุ่มริมทะเลสาบสงขลา โดยมีพื้นที่ประสบอุทกภัย ได้แก่ จ.พัทลุง และสงขลา
- โครงการจัดตั้งศูนย์ปฏิบัติการและข้อมูลเพื่อการบริหารจัดการทรัพยากรน้ำ ได้แก่
 - สถานการณ์น้ำจากการเชื่อมโยงสัญญาณภาพจากกล้อง CCTV ณ วันที่ ๓๑ ม.ค.๖๐) : สถานการณ์น้ำทั่วไปอยู่ในเกณฑ์ปกติ

๔. พายุหมุน (อุตุนิยมวิทยา) - ไม่มี -

๕. สถานการณ์น้ำ กรมป้องกันและบรรเทาสาธารณภัย(๑ ก.พ.) รายงานน้ำท่วม : ปัจจุบันยังคงมีสถานการณ์ ๓ จังหวัด ๖ อำเภอ ๒๔ ตำบล ๘๔ หมู่บ้าน ๓,๔๑๒ ครัวเรือน ได้แก่ จ.นครศรีธรรมราช (อ.ปากพนัง เชียงใหญ่) ๑๓ ตำบล ๖๐ หมู่บ้าน ประชาชนได้รับผลกระทบ ๑,๐๕๐ ครัวเรือน มีประชาชนอพยพ (ที่อ.ทุ่งสง) จ.สุราษฎร์ธานี (อ.พุนพิน บ้านนาเดิม) ๘ ตำบล ๑๘ หมู่บ้าน ประชาชนได้รับผลกระทบ ๑,๗๒๕ ครัวเรือน จ.พัทลุง (อ.ควนขนุน เมืองฯ) ๓ ตำบล ๖ หมู่บ้าน ประชาชนได้รับผลกระทบ ๖๓๗ ครัวเรือน กรมชลประทาน (๑ ก.พ.) รายงานน้ำท่วม ได้แก่ จ.สุราษฎร์ธานี ยังคงมีน้ำท่วมขังในพื้นที่ อ.เคียนซา พุนพิน และบ้านนาเดิม ทั้งนี้ ที่อ.เคียนซา ปัจจุบันยังสูงกว่าตลิ่ง ๐.๒๕ เมตร มีแนวโน้มลดลงอย่างต่อเนื่อง และหากไม่มีฝนตกเพิ่ม ระดับน้ำจะลดต่ำกว่าตลิ่งในวันที่ ๓ ก.พ. จ.นครศรีธรรมราช พื้นที่ลุ่มน้ำปากพนัง (ปากพนัง เชียงใหญ่ เฉลิมพระเกียรติ ชะอวด) ในพื้นที่ลุ่มต่ำ ยังคงมีน้ำท่วมขัง ๐.๒๐ - ๐.๓๐ เมตร ปัจจุบันมีน้ำค้างเหลือในพื้นที่ประมาณ ๑๙๕ ล้านลบ.ม. จ.พัทลุง ปัจจุบันมีน้ำท่วมบริเวณ อ.ควน เป็นพื้นที่ลุ่มต่ำริมทะเลสาบสงขลา ซึ่งเป็นที่รองรับน้ำจากทางเหนือนำมารวมกัน ต้องระบายผ่านทะเลสาบสงขลา ผ่านทางช่องปากอ ออกสู่อ่าวไทย จ.สงขลา มีน้ำท่วมในพื้นที่อ.ระโนด กระแสสินธุ์ สทิงพระ สิงหนคร ระดับน้ำสูงประมาณ ๐.๑๐-๐.๓๐ เมตร ปัจจุบันระดับน้ำลดลงอย่างต่อเนื่อง ระดับน้ำทรงตัวและลดลงต้องอาศัยระยะเวลาระบายน้ำออกพื้นที่ลุ่มทะเลสาบสงขลา จนกว่าจะเข้าสู่ภาวะปกติ สถานการณ์วิกฤติน้ำ (ข่าว) จ.นครศรีธรรมราช นายกอบต.ปากแพรก อ.ปากพนัง เปิดเผย ว่า สถานการณ์อุทกภัยใน อ.ปากพนัง ส่วนใหญ่คลี่คลายลงจนกลับเข้าสู่ภาวะปกติแล้ว คงเหลือในส่วนของ ต.ปากแพรก บริเวณ หมู่ ๒, ๓, ๔, ๕ และหมู่ ๑, ๒, ๓ ต.ขนานนาก แลวประตูระบายน้ำเสื่อหึ่ง (คลองปากพนัง) ซึ่งขณะนี้ยังคงมีน้ำท่วมขังอยู่ ขณะที่ด้านล่างของประตูระบายน้ำอุทกวิภาชประสิทธิ์ ก็พบว่าในช่วงเที่ยง มวลน้ำจะปรับระดับสูงขึ้น เพราะเป็นเวลาที่จะทะเลหนุนสูง ส่วนที่ ต.คลองกระปือ, คลองน้อย ก็พบว่ามีน้ำท่วมขังเล็กน้อยเช่นกัน ทั้งนี้ คาดว่าภายใน ๕ วัน ระดับน้ำน่าจะลดลงจนแห้ง หากไม่มีฝนตกลงมาเพิ่มเติม แต่ก็ขึ้นอยู่กับภาวะทะเลหนุนสูงด้วย เนื่องจากเมื่อน้ำเค็มมาเจอกับน้ำจืด ก็จะทำให้มวลน้ำเอ่อล้นตลิ่งเข้าท่วมพื้นที่ริมแม่น้ำ รวมถึงคลองซึ่งเชื่อมออกไปสู่ทะเลได้ ขณะที่นายกเทศมนตรีเมืองปากพนัง อ.ปากพนัง เปิดเผย ว่า ปัจจุบันมวลน้ำที่มาจากโขงทิศตะวันตกเริ่มลดลง แต่ก็ยังมีน้ำทะเลหนุนสูงอยู่ ทำให้บางจุดของเทศบาลเมืองปากพนัง เน้นพื้นที่ลุ่มต่ำ ยังคงประสบภาวะน้ำท่วมขัง เฉลี่ย ๑๐ - ๒๐ ซม. เบื้องต้น เจ้าหน้าที่กำลังเร่งสูบน้ำมวลน้ำดังกล่าวออก คาดว่าหากไม่มีฝนตกเพิ่มเติม สถานการณ์จะกลับเข้าสู่ภาวะปกติใน ๑ สัปดาห์ ด้านนายอำเภอชะอวด ก็ได้เปิดเผย ว่า สถานการณ์น้ำท่วมที่ อ.ชะอวด ปัจจุบันมีแนวโน้มคลี่คลายอย่างต่อเนื่อง คงเหลือ ต.เครัง และ ต.ชะอวด ที่ยังมีน้ำท่วมขังอยู่ โดยเฉพาะบริเวณลุ่มต่ำ และพื้นที่ทางการเกษตร พบระดับน้ำสูงประมาณ ๓๐ - ๕๐ ซม. คาดว่าภายใน ๑ เดือน จึงจะลดลงจนกลับเข้าสู่ภาวะปกติ เนื่องจากประสบปัญหาทะเลหนุน

๖.คาดการณ์สภาพอากาศ ๗ วัน (กรมอุตุนิยมวิทยา) ในช่วงวันที่ ๑-๒ ก.พ.ประเทศไทยตอนบนอุณหภูมิจะเปลี่ยนแปลงเล็กน้อย ส่วนในช่วงวันที่ ๓-๗ ก.พ.๖๐ บริเวณประเทศไทยตอนบนมีอากาศหนาวเย็น อุณหภูมิต่ำลง ๓-๕ องศาเซลเซียส กับมีลมแรง ในช่วงวันที่ ๑- ๒ และ ๖-๗ ก.พ. ภาคใต้มีฝนน้อย ส่วนในช่วงวันที่ ๓-๕ ก.พ. บริเวณภาคใต้มีการกระจายของฝนเพิ่มขึ้น

๗.พื้นที่ที่ควรเฝ้าระวังเตือนภัยวิกฤติน้ำ(น้ำท่วม ภัยแล้ง) - ไม่มีพื้นที่เฝ้าระวัง -

รายงานสรุปสภาพน้ำในอ่างเก็บน้ำขนาดใหญ่และขนาดกลาง

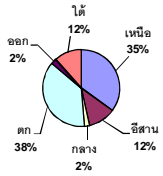
รายงานสถานการณ์ ณ วันที่ 1 กุมภาพันธ์ 2560

ปริมาณน้ำในอ่างที่ใช้การได้ในสัปดาห์นี้ + มากกว่า / - น้อยกว่า สัปดาห์ก่อน **429.90** ล้าน ลบ.ม.

สถานการณ์ปริมาณน้ำในอ่างเก็บน้ำที่ใช้ในทุกกิจกรรมทั่วประเทศ มากกว่าปริมาณน้ำไหลเข้าอ่าง เนื่องด้วยกับสัปดาห์ที่ผ่านมา ครัวเรือนอย่างระมัดระวัง

% ปริมาณน้ำรวมแต่ละภาคปัจจุบัน

ปริมาณน้ำรวมทั้งหมด
70,921 ล้าน ลบ.ม. (100%)



เปรียบเทียบปริมาณน้ำรวม
ในประเทศปัจจุบัน
กับปี 60 และ ปี 59

วันที่ 1 กุมภาพันธ์ 2560 เท่ากับ

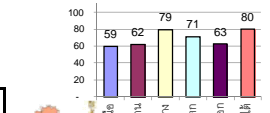
47,426 ล้าน ลบ.ม. หรือ เท่ากับ

67%

วันที่ 1 กุมภาพันธ์ 2559 เท่ากับ

38,193 ล้าน ลบ.ม. หรือ เท่ากับ

54%



สรุปสถานการณ์ปริมาณน้ำในอ่างน้ำ

คงที่	4	อ่าง
ลดลง	31	อ่าง
เพิ่มขึ้น	3	อ่าง

ภาค	สถานการณ์ปริมาณน้ำในอ่าง				ปริมาณน้ำเปลี่ยนแปลง (ล้าน ม.³)	สถานะ
	ลดลง (แห่ง)	คงที่ (แห่ง)	เพิ่มขึ้น (แห่ง)	รวม (แห่ง)		
ภาคเหนือ	7	-	-	7	-226.00	ปริมาณน้ำในอ่างเก็บน้ำลดลง
ภาคตะวันออกเฉียงเหนือ	10	2	-	12	-124.00	ปริมาณน้ำในอ่างเก็บน้ำลดลง
ภาคกลาง	2	1	-	3	-27.00	ปริมาณน้ำในอ่างเก็บน้ำลดลง
ภาคตะวันตก	2	-	-	2	-90.00	ปริมาณน้ำในอ่างเก็บน้ำลดลง
ภาคตะวันออก	9	1	-	10	-26.90	ปริมาณน้ำในอ่างเก็บน้ำลดลง
ภาคใต้	1	-	3	4	64.00	ปริมาณน้ำในอ่างเก็บน้ำเพิ่มขึ้น
รวมทั้งประเทศ	31	4	3	38	-429.90	ปริมาณน้ำในอ่างเก็บน้ำลดลง

ภาค	อ่างเก็บน้ำ	ความจุที่ใช้งาน (ล้าน ม.³)	ปริมาณน้ำที่ใช้งานได้ (ล้าน ม.³)	ปริมาณน้ำรวมวันที่ 1 กุมภาพันธ์ 2559 (ล้าน ม.³)	%	ปัจจุบัน วันที่ 1 กุมภาพันธ์ 2560				สัปดาห์ก่อน วันที่ 26 มกราคม 2560				ปริมาณน้ำ + เพิ่มขึ้น - ลดลง (ล้าน ม.³)	สถานการณ์ในอ่าง	
						ปริมาณน้ำรวม (ล้าน ม.³)	%	ปริมาณน้ำใช้การได้จริง (ล้าน ม.³)	%	ปริมาณน้ำรวม (ล้าน ม.³)	%	ปริมาณน้ำใช้การได้จริง (ล้าน ม.³)	%			
ภาคเหนือ (7)																
ภูมิพล (2)	ตาก	13,462	3,800	9,662	4,775	35%	6,747	50%	2,947	22%	6,814	51%	3,014	22%	-67.00	ลดลง
สิริกิติ์ (2)	อุดรธานี	9,510	2,850	6,660	4,543	48%	6,694	70%	3,844	40%	6,817	72%	3,967	42%	-123.00	ลดลง
แม่กวด	เชียงใหม่	265	12	253	64	24%	178	67%	166	63%	180	68%	168	63%	-2.00	ลดลง
แม่กวด	เชียงใหม่	263	14	249	32	12%	103	39%	89	34%	106	40%	92	35%	-3.00	ลดลง
กลุ่ม ลำปาง		106	3	103	29	27%	96	91%	93	88%	97	92%	94	89%	-1.00	ลดลง
กัวคองมา	ลำปาง	170	6	164	25	15%	158	93%	152	89%	160	94%	154	91%	-2.00	ลดลง
แควน้อย	พิษณุโลก	939	43	896	361	38%	715	76%	672	72%	743	79%	700	75%	-28.00	ลดลง
รวมภาคเหนือ	34.85%	24,715	6,728	17,987	9,829	40%	14,691	59%	7,963	32%	14,917	60%	8,189	33%	-226.00	ลดลง
ภาคตะวันออกเฉียงเหนือ (12)																
ห้วยหลวง	อุดรธานี	136	7	129	30	22%	88	65%	81	60%	90	66%	83	61%	-2.00	ลดลง
น้ำอูน	สกลนคร	520	45	475	180	35%	233	45%	188	36%	236	45%	191	37%	-3.00	ลดลง
น้ำพอง (2)	สกลนคร	165	8	157	65	39%	58	35%	50	30%	59	36%	51	31%	-1.00	ลดลง
จุฬารัตน์ (2)	ชัยภูมิ	164	37	127	80	49%	135	82%	98	60%	140	85%	103	63%	-5.00	ลดลง
อุบลรัตน์ (2)	ขอนแก่น	2,431	581	1,850	690	28%	1,823	75%	1,242	51%	1,875	77%	1,294	53%	-52.00	ลดลง
ลำปาว	กาฬสินธุ์	1,980	100	1,880	786	40%	944	48%	844	43%	979	49%	879	44%	-35.00	ลดลง
ลำดอง	นครราชสีมา	314	22	292	118	38%	109	35%	87	28%	111	35%	89	28%	-2.00	ลดลง
ลำพระเพลิง	นครราชสีมา	155	1	154	86	55%	68	44%	67	43%	70	45%	69	45%	-2.00	ลดลง
มูลบน	นครราชสีมา	141	7	134	47	33%	68	48%	61	43%	68	48%	61	43%	-	คงที่
ลำแซะ	นครราชสีมา	275	7	268	91	33%	124	45%	117	43%	125	45%	118	43%	-1.00	ลดลง
ลำางรอง	บุรีรัมย์	121	3	118	65	54%	62	51%	59	49%	62	51%	59	49%	-	คงที่
สิรินธร (2)	อุบลราชธานี	1,966	831	1,135	1,263	64%	1,445	73%	614	31%	1,466	75%	635	32%	-21.00	ลดลง
รวมภาคตะวันออกเฉียงเหนือ	11.80%	8,369	1,649	6,720	3,501	42%	5,157	62%	3,508	42%	5,282	63%	3,632	43%	-124.00	ลดลง
ภาคกลาง (3)																
ปาล์มชลสิทธิ์	ลพบุรี	960	3	957	451	47%	712	74%	709	74%	738	77%	735	77%	-26.00	ลดลง
ห้วยเสลา	อุทัยธานี	160	17	143	48	30%	121	76%	104	65%	121	76%	104	65%	-	คงที่
กระเสียว สุพรรณบุรี		240	40	200	67	28%	244	102%	204	85%	245	102%	205	85%	-1.00	ลดลง
รวมภาคกลาง	1.92%	1,360	60	1,300	566	42%	1,077	79%	1,017	75%	1,104	81%	1,044	77%	-27.00	ลดลง
ภาคตะวันตก (2)																
ศรีนครินทร์ (2)	กาญจนบุรี	17,745	10,265	7,480	12,660	71%	13,482	76%	3,217	18%	13,511	76%	3,246	18%	-29.00	ลดลง
วชิราลงกรณ (2)	กาญจนบุรี	8,860	3,012	5,848	4,892	55%	5,419	61%	2,407	27%	5,480	62%	2,468	28%	-61.00	ลดลง
รวมภาคตะวันตก	37.51%	26,605	13,277	13,328	17,552	66%	18,901	71%	5,624	21%	18,991	71%	5,714	21%	-90.00	ลดลง
ภาคตะวันออก (6+4)																
ขุนด่าน	นครนายก	224	5.00	219	132	59%	154	69%	149	67%	162	72%	157	70%	-8.00	ลดลง
คลองสิียด	ฉะเชิงเทรา	420	30.00	390	155	37%	176	42%	146	35%	185	44%	155	37%	-9.00	ลดลง
บางพระ (3)	ชลบุรี	117	12.00	105	40	34%	87	74%	75	64%	89	76%	77	66%	-2.00	ลดลง
หนองปลาไหล (3)	ระยอง	164	13.75	150	156	95%	111	68%	97	59%	112	68%	98	60%	-1.00	ลดลง
ประแสร์ (3)	ระยอง	295	20.00	275	226	77%	177	60%	157	53%	182	62%	162	55%	-5.00	ลดลง
มาบประชัน (3)	ระยอง	17	0.72	16	11	66%	9	56%	8	51%	9	57%	8.73	53%	-0.24	ลดลง
หนองค้อ (3)	ระยอง	21	1.00	20	6	30%	13	60%	12	55%	13	61%	11.97	56%	-0.17	ลดลง
คลองทราย (3) ระยอง		79	3.00	76	52	65%	67	84%	64	81%	68	86%	65.04	82%	-1.06	ลดลง
คลองใหญ่ (3)	ระยอง	45	3.00	42	28	63%	25	56%	22	49%	26	57%	22.92	50%	-0.43	ลดลง
นขตบริหารนครา	ปราจีนบุรี	295	19.00	276	-	0%	236	80%	217	74%	236	80%	217.00	74%	-	คงที่
รวมภาคตะวันออก	2.37%	1,678	107	1,570	807	48%	1,055	63%	948	57%	1,082	65%	975	58%	-26.90	ลดลง
ภาคใต้ (4)																
แก่งกระจาน	เพชรบุรี	710	65	645	299	42%	369	52%	304	43%	370	52%	305	43%	-1.00	ลดลง
ปราณบุรี	ประจวบคีรีขันธ์	391	18	373	109	28%	198	51%	180	46%	197	50%	179	46%	1.00	เพิ่มขึ้น
รัชชประภา (2) สุราษฎร์ธานี		5,639	1,352	4,287	4,509	80%	5,027	89%	3,675	65%	5,021	89%	3,669	65%	6.00	เพิ่มขึ้น
บางกลาง (2)	ยะลา	1,454	276	1,178	1,021	70%	952	65%	676	46%	894	61%	618	43%	58.00	เพิ่มขึ้น
รวมภาคใต้	11.55%	8,194	1,711	6,483	5,938	72%	6,546	80%	4,835	59%	6,482	79%	4,771	58%	64.00	เพิ่มขึ้น
รวมทั้งประเทศ 100%(38)		70,921	23,532	47,388	38,193	54%	47,426	67%	23,895	34%	47,857	67%	24,325	34%	-429.90	ลดลง

ที่มาข้อมูล : ตารางสรุปสภาพน้ำในอ่างเก็บน้ำขนาดใหญ่ทั่วประเทศ และตารางสรุปสภาพน้ำในอ่างเก็บน้ำภาคตะวันออก กรมชลประทาน

หมายเหตุ :

- 1) อ่างเก็บน้ำขนาดใหญ่ หมายถึง อ่างเก็บน้ำที่มีความจุตั้งแต่ 100 ล้าน ลบ.ม. ขึ้นไป
- 2) เป็นอ่างเก็บน้ำอยู่ในความรับผิดชอบของการไฟฟ้าฝ่ายผลิตแห่งประเทศไทย(10) นอกนั้นอยู่ในความรับผิดชอบของกรมชลประทาน (28)
- 3) เป็นอ่างเก็บน้ำขนาดกลางที่มีความสำคัญต่อการชลประทานและการประปาฯ ของลุ่มน้ำชายฝั่งทะเลตะวันออก
- 4) ที่มา : กรมชลประทาน และการไฟฟ้าฝ่ายผลิตแห่งประเทศไทย
- 5) จังหวัดที่มีอ่างเก็บน้ำขนาดใหญ่มีจำนวน 26 จังหวัด ไม่มี 50 จังหวัด

รท. นายถียง ระดมเก็บกักของอ่าง



ศูนย์ชลประทาน



ศูนย์ป้องกันภัยพิบัติ กรมทรัพยากรน้ำ

ลำดับของเขื่อนตามความจุ

- 1.ศรีนครินทร์ 2.ภูมิพล 3.สิริกิติ์ 4.วชิราลงกรณ 5.รัชชประภา
- 6.มูลรัตน์ 7.สิรินธร 8.บางกลาง 9.ลำปาว 10.ป่าสัก

ลำดับของเขื่อนตามปริมาณน้ำใช้การได้

- 1.ภูมิพล 2.ศรีนครินทร์ 3.สิริกิติ์ 4.วชิราลงกรณ 5.รัชชประภา
- 6.ลำปาว 7.มูลรัตน์ 8.บางกลาง 9.สิรินธร 10.ป่าสัก