

สรุปสถานการณ์น้ำของประเทศ วันที่ ๑๒ กันยายน ๒๕๖๐

๑. ฝน การคาดการณ์ปริมาณฝน (มิลลิเมตร) เดือน กันยายน ตุลาคม และพฤศจิกายน ๒๕๖๐ เปรียบเทียบกับค่าปกติ [ค่าปกติ = ค่าเฉลี่ยฝนในคาบ ๓๐ ปี (๒๕๒๔ - ๒๕๕๓)] มีรายละเอียดตามตาราง/

ภาค/เดือน (ปริมาณฝนคาดการณ์)	กันยายน		ตุลาคม		พฤศจิกายน	
	ค่าประมาณ (มม.)	ความหมาย	ค่าประมาณ (มม.)	ความหมาย	ค่าประมาณ (มม.)	ความหมาย
เหนือ	๒๐๐ - ๒๗๐ มม.	สูงกว่าค่าปกติ	๑๘๐ - ๒๓๐ มม.	ต่ำกว่าค่าปกติ	๑๐ - ๓๐ มม.	ต่ำกว่าค่าปกติ
ตะวันออกเฉียงเหนือ	๒๓๐ - ๓๒๐ มม.	สูงกว่าค่าปกติ	๖๐ - ๑๒๐ มม.	ต่ำกว่าค่าปกติ	๕ - ๒๐ มม.	ต่ำกว่าค่าปกติ
กลาง	๒๕๐ - ๓๒๐ มม.	สูงกว่าค่าปกติ	๑๓๐ - ๒๐๐ มม.	ต่ำกว่าค่าปกติ	๕ - ๓๐ มม.	ต่ำกว่าค่าปกติ
ตะวันออกเฉียงใต้	๓๐๐ - ๔๒๐ มม.	สูงกว่าค่าปกติ	๑๗๐ - ๒๖๐ มม.	ต่ำกว่าค่าปกติ	๑๕ - ๔๕ มม.	ต่ำกว่าค่าปกติ
ภาคใต้ฝั่งตะวันออก	๑๑๐ - ๑๖๐ มม.	ต่ำกว่าค่าปกติ	๒๒๐ - ๓๒๐ มม.	สูงกว่าค่าปกติ	๓๐๐ - ๔๕๐ มม.	ใกล้เคียงค่าปกติ
ภาคใต้ฝั่งตะวันตก	๓๔๐ - ๔๘๐ มม.	ต่ำกว่าค่าปกติ	๓๕๐ - ๔๕๐ มม.	สูงกว่าค่าปกติ	๑๔๐ - ๒๑๐ มม.	ต่ำกว่าค่าปกติ
กรุงเทพฯ และปริมณฑล	๓๕๐ - ๔๑๐ มม.	สูงกว่าค่าปกติ	๑๗๐ - ๒๖๐ มม.	ต่ำกว่าค่าปกติ	๑๕ - ๔๕ มม.	ต่ำกว่าค่าปกติ

ที่มาข้อมูล : กรมอุตุนิยมวิทยา พยากรณ์อากาศ ๑ เดือน (http://www.tmd.go.th/month_forecast.php)

ปริมาณฝน ณ วันที่ ๑๐ กันยายน ๒๕๖๐	หน่วย	เหนือ	กลาง	ต่อ.เฉียงเหนือ	ตะวันออก	ตะวันตก	ใต้	ทั้งประเทศ
ฝนสูงสุด ๒๔ ชม.	มม.	๒๘.๔	๑๒.๐	๒๔.๗	๕.๒	๒.๒	๖๙.๐	๖๙.๐
สถานีอุตุนิยมวิทยา		ทุ่งช้าง	ปทุมธานี สกษ.	ร้อยเอ็ด	จันทบุรี	ราชบุรี	กระบี่	กระบี่
ฝนสะสมปี ๕๙	มม.	๙๑๘.๓ + ๑๙๑.๑	๘๙๑.๒ + ๕๓.๘	๑๐๘๖.๘ + ๓๓๘.๐	๑๒๗๖.๐ + ๓๓๙.๒	๖๙๕.๖ + ๑๗๓.๗	๑๑๑๒.๙ + ๖๘๐.๑	๑๐๓๔.๘ + ๓๓๔.๗
ฝนสะสมปี ๖๐	มม.	๑๑๐๙.๔ + ๑๗%	๙๔๕.๐ + ๖%	๑๔๒๑.๙ + ๒๓.๗%	๑๕๙๕.๒ + ๒๐%	๘๖๙.๓ + ๒๐%	๑๓๙๓.๐ + ๓๘%	๑๓๖๙.๔ + ๒๔%
ฝนสะสม ๓๐ ปี	มม.	๙๒๐.๒	๘๗๔.๓	๑๑๐๓.๑	๑๓๘๒.๒	๗๘๙.๑	๑๓๓๗.๑	๑๐๘๕.๑

ที่มาข้อมูล : กรมอุตุนิยมวิทยา สรุปลักษณะอากาศรายวัน (<http://www.tmd.go.th/climate/climate.php>)

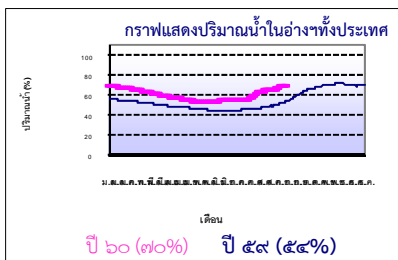
ปริมาณฝนสูงสุด ๒๔ ชม.เพิ่มเติม กรมอุตุนิยมวิทยาได้รายงานเพิ่มเติมโดยการบันทึกของเจ้าหน้าที่เป็นรายวัน ณ เวลา ๐๗.๐๐ น.ของวันนี้ : ปริมาณฝนสูงสุดเท่ากับ ๑๓๐.๘ มม. ที่ อ.สุโขทัย จ.นราธิวาส

๒. น้ำในอ่างเก็บน้ำขนาดใหญ่



ปริมาณน้ำในอ่าง	หน่วย	เหนือ	กลาง	ต่อ.เฉียงเหนือ	ตะวันออก	ตะวันตก	ใต้	ทั้งประเทศ
น้ำในอ่างปี ๕๙	ล้าน(ลบ.ม) %	๑๑,๗๔๐ ๔๘%	๔๙๓ ๓๖%	๓,๔๖๙ ๔๑%	๕๑๔ ๓๔%	๑๖,๖๑๔ ๖๒%	๕,๑๑๙ ๖๒%	๓๘,๐๐๓ ๕๔%
น้ำในอ่างปี ๖๐	ล้าน(ลบ.ม) %	๑๕,๗๒๑ ๖๔%	๖๐๖ ๔๕%	๖,๓๒๗ ๗๖%	๙๑๗ ๖๑%	๒๐,๓๐๑ ๗๖%	๕,๗๔๒ ๗๐%	๔๙,๗๓๖ ๗๐%
น้ำในอ่างปี ๕๙	ล้าน(ลบ.ม) %	๑๙,๓๙๖ ๘๒%	๕๙๘ ๔๔%	๔,๓๑๔ ๕๗%	๘๑๙ ๖๖%	๒๔,๒๓๑ ๙๑%	๖,๗๗๒ ๘๓%	๕๖,๑๓๑ ๘๒%

ที่มาข้อมูล : กรมชลประทาน ตารางสรุปข้อมูลอ่างขนาดใหญ่ทั่วประเทศ (http://water.rid.go.th/flood/flood/res_table.htm)



หมายเหตุ ๑. อ่างที่มีปริมาณน้ำต่ำกว่า ๕๐% ของความจุมี ๒ อ่าง คือ ๑.แม่กวง (๓๐%) ๒.ลำตะคอง (๓๔%) ๓.ป่าสัก (๓๙%) ๔.คลองสิียด (๔๖%) ๕.แก่งกระจะ (๔๘%) และ ๖.นฤปดินทรจินดา (๔๙%)
๒. อ่างที่มีปริมาณน้ำเกินกักตั้งแต่ ๘๐% ของความจุ ได้แก่ มี ๒ อ่าง คือ ๑.ลำปาว (๘๑%) ๒.แควน้อย (๘๒%) ๓.บางพระ (๘๖%) ๔.กัวคอง (๙๑%) ๕.น้ำพุง (๑๐๒%) และ ๖.น้ำอูน (๑๑๑%)

๓. สรุปสถานการณ์น้ำในแม่น้ำและลุ่มน้ำสำคัญ

กรมชลประทาน : (<http://www.rid.go.th/๒๐๐๙/>)

- สรุปสถานการณ์น้ำทั่วประเทศ (ศูนย์ปฏิบัติการน้ำอัจฉริยะ: สรุปสถานการณ์น้ำประจำวัน) (๑๑ ก.ย.๖๐) : สถานีน้ำท่าที่อยู่ในเกณฑ์น้ำน้อย ได้แก่ สถานี P.๑ จ.เชียงใหม่, สถานี P.๗A จ.กำแพงเพชร, สถานี Kgt.๑๐ จ.สระแก้ว และสถานี X.๑๕๘ จ.ชุมพร สถานีน้ำท่าที่อยู่ในเกณฑ์ปกติ ได้แก่ สถานี P.๑๗ จ.นครสวรรค์, สถานี W.๔A จ.ตาก, สถานี Y.๑ C จ.แพร่, สถานี N.๑ จ.น่าน, สถานี N.๕A จ.พิษณุโลก, สถานี Kgt.๓๖ จ.ปราจีนบุรี, สถานี X.๓๗A จ.สุราษฎร์ธานี และสถานี X.๑๑๙A จ.นราธิวาส สถานีน้ำท่าที่อยู่ในเกณฑ์น้ำท่วม ได้แก่ สถานี M.๗ จ.อุบลราชธานี สถานีน้ำท่าที่อยู่ในเกณฑ์น้ำมาก ได้แก่ สถานี Y.๑๖ จ.พิษณุโลก, สถานี N.๖๗ จ.นครสวรรค์, สถานี M.๖A จ.บุรีรัมย์ และ สถานี M.๙ จ.ศรีสะเกษ

แนวโน้มระดับน้ำ : แม่น้ำโขง แม่น้ำวัง แม่น้ำมูล แม่น้ำยม แม่น้ำน่าน แม่น้ำปาย บางปะกง และแม่น้ำตาปี มีแนวโน้มระดับน้ำลดลง แม่น้ำน่าน แม่น้ำพระสทิง แม่น้ำท่าตะเภา และแม่น้ำโก-ลก มีแนวโน้มระดับน้ำเพิ่มขึ้น

กรมทรัพยากรน้ำ : (<http://www.dwr.go.th/home>)

สำนักวิจัย พัฒนา และอุทกวิทยา (<http://division.dwr.go.th/brd/h/>)

- ระบบปฏิบัติการเฝ้าระวัง และเตือนภัยล่วงหน้า น้ำหลาก - ดินถล่ม (Early Warning) ณ วันที่ ๑๑ ก.ย. - ไม่มีการเตือนภัย -
- สถานการณ์น้ำในแม่น้ำโขง (MRC: Mekong River Commission, <http://ffw.mrcmekong.org/central.htm>) ณ วันที่ ๑๑ ก.ย.๖๐ ที่สถานีเชียงแสน เชียงคาน หนองคาย นครพนม มุกดาหาร และโขงเจียม วัดระดับน้ำได้ ๖.๐๐, ๑๐.๖๐, ๘.๓๔, ๘.๕๗, ๘.๒๕ และ ๑๐.๑๕ เมตร ตามลำดับ เปรียบเทียบกับตลิ่ง มีค่าเท่ากับ -๖.๘๐, -๕.๔๐, -๓.๘๖, -๓.๔๓, -๔.๒๕ และ -๔.๓๕ เมตร ตามลำดับ แนวโน้มระดับน้ำท่า สถานีเชียงแสน มีแนวโน้มระดับน้ำเพิ่มขึ้น สถานีเชียงคาน หนองคาย นครพนม มุกดาหาร และโขงเจียม มีแนวโน้มระดับน้ำลดลง

ศูนย์ป้องกันวิกฤติน้ำ (<http://mekhala.dwr.go.th/> และ line:รายงานสถานการณ์น้ำ) : ระบบติดตามและเฝ้าระวังสถานการณ์น้ำ ประกอบด้วย

- โครงการสำรวจติดตั้งระบบตรวจวัดสถานภาพน้ำทางไกลอัตโนมัติ (ในกลุ่มน้ำ) ได้แก่

- สถานการณ์น้ำของสถานีโทรมาตรลุ่มน้ำเจ้าพระยา (ณ วันที่ ๑๑ ก.ย.๖๐) ลุ่มน้ำเจ้าพระยา ปัจจุบันสถานการณ์น้ำในลำน้ำ มีพื้นที่ประสบอุทกภัยที่ จ.พระนครศรีอยุธยา

โดยระดับน้ำส่วนใหญ่ลดลงจากเมื่อวานเล็กน้อย

- สถานการณ์น้ำของสถานีโทรมาตรลุ่มน้ำยม-น่าน (ณ วันที่ ๑๑ ก.ย.๖๐) ลุ่มน้ำยม- ลุ่มน้ำน่าน ปัจจุบันสถานการณ์น้ำอยู่ในภาวะปกติ ระดับน้ำในลำน้ำยม ส่วนใหญ่มีแนวโน้ม

ลดลง ส่วนลำน้ำน่าน ส่วนใหญ่มีแนวโน้มทรงตัว

- สถานการณ์น้ำของสถานีโทรมาตรลุ่มน้ำบางปะกง-ปราจีนบุรี (ณ วันที่ ๑๑ ก.ย.๖๐) ลุ่มน้ำบางปะกง-ลุ่มน้ำปราจีนบุรี ปัจจุบันสถานการณ์น้ำในลำน้ำโดยทั่วไปยังคงอยู่ในภาวะปกติ (ระดับน้ำต่ำกว่าระดับตลิ่งต่ำสุด) ระดับน้ำในลำน้ำบางปะกง และลำน้ำปราจีนบุรี ส่วนใหญ่มีแนวโน้มลดลง

- สถานการณ์น้ำของสถานีโทรมาตรลุ่มน้ำโขง ชี มูล (ณ วันที่ ๖ ก.ย.๖๐) ลุ่มน้ำโขง ชี มูล ปัจจุบันสถานการณ์น้ำในลำน้ำ ส่วนใหญ่อยู่ในภาวะปกติ (ระดับน้ำต่ำกว่าระดับตลิ่งต่ำสุด) โดยมีสถานีที่มีระดับน้ำอยู่ในเกณฑ์เสี่ยง ได้แก่ อ.สตึก จ.บุรีรัมย์ สถานีที่มีระดับน้ำอยู่ในเกณฑ์วิกฤติ ได้แก่ อ.เมือง จ.มหาสารคาม, อ.มหาชนะชัย จ.ยโสธร, อ.ทุ่งเขาหลวง จ.ร้อยเอ็ด และอ.เมือง จ.อุบลราชธานี ระดับน้ำในลำน้ำ ส่วนใหญ่มีแนวโน้มลดลง/ลดลงจากนั้นเพิ่มขึ้น

- สถานการณ์น้ำของสถานีโทรมาตรลุ่มน้ำทะเลสาบสงขลา (ณ วันที่ ๑๑ ก.ย.๖๐) ลุ่มน้ำทะเลสาบสงขลา ปัจจุบันสถานการณ์น้ำในลำน้ำโดยทั่วไปยังคงอยู่ในภาวะปกติ (ระดับน้ำต่ำกว่าระดับตลิ่งต่ำสุด) ระดับน้ำในลำน้ำส่วนใหญ่มีแนวโน้มเพิ่มขึ้น

- โครงการพัฒนาระบบพยากรณ์และเตือนภัยทรัพยากรน้ำ ได้แก่

- สถานการณ์น้ำของสถานีโทรมาตรลุ่มน้ำป่าสัก (ณ วันที่ ๑๑ ก.ย.๖๐) สถานการณ์น้ำในลุ่มน้ำป่าสักทั่วไป อยู่ในภาวะปกติ

- สถานการณ์น้ำของสถานีโทรมาตรลุ่มน้ำวัง (ณ วันที่ ๑๑ ก.ย.๖๐) สถานการณ์น้ำในลุ่มน้ำวังทั่วไป อยู่ในภาวะปกติแต่มีสถานการณ์เฝ้าระวังระดับน้ำ จำนวน ๑ สถานี ได้แก่

สถานี ๐๗๐๑๘๘T แม่น้ำวังที่บ้านแม่สลิด ต.แม่สลิด อ.บ้านตาก จ.ตาก

- สถานการณ์น้ำของสถานีโทรมาตรลุ่มน้ำป่าสัก (ณ วันที่ ๑๑ ก.ย.๖๐) สถานการณ์น้ำในลุ่มน้ำป่าสักทั่วไป อยู่ในภาวะปกติ

- สถานการณ์น้ำของสถานีโทรมาตรลุ่มน้ำสะแกกรัง (ณ วันที่ ๑๑ ก.ย.๖๐) สถานการณ์น้ำในลุ่มน้ำสะแกกรัง อยู่ในภาวะปกติ

- โครงการจัดตั้งศูนย์ปฏิบัติการและข้อมูลเพื่อการบริหารจัดการทรัพยากรน้ำ ได้แก่

- สถานการณ์น้ำจากการเชื่อมโยงสัญญาณภาพจากกล้อง CCTV ณ วันที่ ๑๐ ก.ย.๖๐ : สถานการณ์น้ำทั่วไปอยู่ในเกณฑ์ปกติ แต่มีสถานการณ์เฝ้าระวังน้ำท่วม จำนวน ๒ สถานี

ได้แก่ สถานีสะพานโพทะเล อ.โพทะเล จ.พิจิตร และสถานีเชิงสะพานสิงห์บุรี อ.เมือง จ.สิงห์บุรี

๔. พายุหมุน (อุตุนิยมวิทยา) พายุโซนร้อนตาลิม (TALIM) บริเวณมหาสมุทรแปซิฟิก ทวีกำลังเป็นพายุไต้ฝุ่น มีทิศทางเคลื่อนตัวไปทางทิศตะวันตกค่อนทางเหนือเล็กน้อย ไม่มีผลกระทบต่อประเทศไทย

๕. สถานการณ์น้ำ กรมป้องกันและบรรเทาสาธารณภัย : สถานการณ์น้ำท่วม (เนื่องจากอิทธิพลของลมมรสุม ตะเลียงใต้ หย่อมความกดอากาศต่ำ และพายุโซนร้อนตาลิม และเชินกา) (๑๑ ก.ย.) ได้แก่ จ.กาฬสินธุ์ ปัจจุบันยังคงมีน้ำท่วมบ้านเรือนประชาชนในพื้นที่ อ.ฆ้องชัย กมลาไสย จำนวน ๔๔ ครัวเรือน จ.ร้อยเอ็ด ปัจจุบันยังคงมีน้ำท่วมบ้านเรือนประชาชนพื้นที่ อ.เสลภูมิ เชียงขวัญ จันทบุรี โพนชัย ทุ่งเขาหลวง ธวัชบุรี จำนวน ๕๖๘ ครัวเรือน จ.ยโสธร ปัจจุบันยังคงมีน้ำท่วมบ้านเรือนประชาชนพื้นที่ อ.เมืองฯ คำเขื่อนแก้ว มหาชนะชัย ค้อวัง จำนวน ๘๕ ครัวเรือน จ.อุบลราชธานี ปัจจุบันยังคงมีสถานการณ์น้ำท่วมในพื้นที่ ๒ อำเภอ. (เมืองฯ วารินชำราบ) จำนวน ๖๔ ครัวเรือน จ.พระนครศรีอยุธยา ปัจจุบันยังคงมีน้ำท่วมในพื้นที่ลุ่มต่ำนอกเขตคันกันน้ำ จ.ยะลา วันที่ ๑๐ ก.ย. เวลา ๑๕.๐๐ น. เกิดฝนตกหนักน้ำไหลหลากในพื้นที่ อ.เบตง ต.ตานะเนาะแมเราะ ปัจจุบันสถานการณ์คลี่คลายแล้ว กรมชลประทาน : สถานการณ์น้ำท่วม (น้ำท่วมขังในพื้นที่ชลประทานที่จำเป็นต้องเร่งระบายน้ำออก) (๑๑ ก.ย.) ได้แก่ จ.ชัยภูมิ มีน้ำท่วมพื้นที่ลุ่มต่ำริมแม่น้ำ บริเวณ อ.บ้านหินรงค์ อ.จัตุรัส ระดับน้ำมีแนวโน้มลดลง โครงการฯ ชัยภูมิ สนับสนุนเครื่องสูบน้ำ จ.มหาสารคาม มีน้ำท่วมพื้นที่ลุ่มต่ำ บริเวณ อ.โกสุมพิสัย อ.เขียงยืน อ.เมือง อ.กันทรวิชัย ในเขตชลประทาน ๒๓,๐๕๒ ไร่ นอกเขตชลประทาน ๖๖,๑๑๖ ไร่ โครงการฯ มหาสารคาม ติดตั้งเครื่องสูบน้ำ จ.นครราชสีมา มีพื้นที่น้ำท่วมขัง อีก ๓ อำเภอ ได้แก่ อ.ประทาย อ.โนนแดง อ.เมืองยาง โครงการชลประทานนครราชสีมาติดตั้งเครื่องสูบน้ำ จ.บึงกาฬ มีน้ำท่วมบริเวณ อ.ไชยพิสัย อ.พรเจริญ อ.เซกา ประมาณ ๒,๐๐๕ ไร่ โครงการฯ บึงกาฬ ติดตั้งเครื่องสูบน้ำ จ.ขอนแก่น พื้นที่น้ำท่วม อ.แวงน้อย อ.แวงใหญ่ พื้นที่เขตชลประทาน ๒๓,๙๘๔ ไร่ โครงการฯ ชัยกลาง ช่วยเหลือเครื่องสูบน้ำและเครื่องผลักดันน้ำแล้ว สถานการณ์วิกฤติน้ำ (ข่าว)จ.กาฬสินธุ์ ผู้ว่าฯ เปิดเผยว่า สถานการณ์น้ำท่วมในพื้นที่ ๕ อำเภอ เริ่มกลับสู่สภาวะปกติแล้ว เหลือเพียงน้ำท่วมขังพื้นที่นาข้าวของเกษตรกรที่ยังท่วมขังเสียหาย และในช่วงนี้ยังมีฝนตกลงมาในพื้นที่ จึงต้องมีการเตือนเฝ้าระวังสถานการณ์น้ำท่วมอย่างต่อเนื่อง โดยเฉพาะในพื้นที่ติดลำน้ำชี อ.ฆ้องชัย อ.กมลาไสย และ อ.ร่องคำ เนื่องจากทางเขื่อนอุบลรัตน์ระบายน้ำวันละ ๒๑ ล้านลูกบาศก์เมตร และมีฝนตกลงมาอย่างหนัก ทำให้อ่างเก็บน้ำยังคงอยู่ในจุดที่ต้องเฝ้าระวังเป็นพิเศษ อาจเสี่ยงน้ำท่วมขังได้

๖. คาดการณ์สภาพอากาศ ๗ วัน (กรมอุตุนิยมวิทยา) ในช่วงวันที่ ๑๑ - ๑๓ ก.ย. ประเทศไทยยังคงมีฝนต่อเนื่อง และมีฝนตกหนักบางแห่งในบริเวณภาคใต้ ส่วนในช่วงวันที่ ๑๔ - ๑๗ ก.ย. ประเทศไทยมีฝนเพิ่มขึ้น และมีฝนตกหนักบางพื้นที่บริเวณภาคเหนือ ภาคตะวันออกเฉียงเหนือ ภาคตะวันออก ภาคกลาง และภาคใต้

๗. พื้นที่ที่ควรเฝ้าระวังเตือนภัยวิกฤติน้ำ(น้ำท่วม ภัยแล้ง) NASA (๒๔ ชั่วโมง): รายงานพื้นที่ที่อาจเกิดน้ำท่วม (๑๑ ก.ย.) ได้แก่ ภาคเหนือ คือ จ.เชียงใหม่ เชียงราย ลำพูน ลำปาง น่าน กำแพงเพชร และอุดรดิตถ์ ภาคตะวันออกเฉียงเหนือ คือ จ.หนองคาย บึงกาฬ อุดรธานี สกลนคร นครพนม ชัยภูมิ นครราชสีมา ขอนแก่น มหาสารคาม กาฬสินธุ์ มุกดาหาร ร้อยเอ็ด ยโสธร อำนาจเจริญ ศรีสะเกษ และอุบลราชธานี ภาคตะวันออก คือ จ.ปราจีนบุรี และสระแก้ว ภาคกลาง คือ จ.อุทัยธานี ชัยนาท กาญจนบุรี และราชบุรี ภาคใต้ คือ จ.สงขลา และยะลา

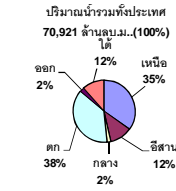
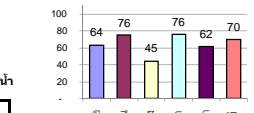
รายงานสรุปสภาพน้ำในอ่างเก็บน้ำขนาดใหญ่และขนาดกลาง

รายงานสถานการณ์ ณ. วันที่ 11 กันยายน 2560

ปริมาณน้ำในอ่างที่ใช้การได้ในสัปดาห์นี้ + มากกว่า / - น้อยกว่า สัปดาห์ก่อน 719.37 ล้าน ลบ.ม.

สรุปสถานการณ์ปริมาณน้ำในอ่างเก็บน้ำที่ใช้ในกิจกรรมทั่วประเทศ น้อยกว่าปริมาณน้ำไหลเข้าอ่าง เมื่อเทียบกับสัปดาห์ที่ผ่านมา สถานการณ์อยู่ระหว่างเก็บกักน้ำ

% ปริมาณน้ำรวมแต่ละภาคปัจจุบัน

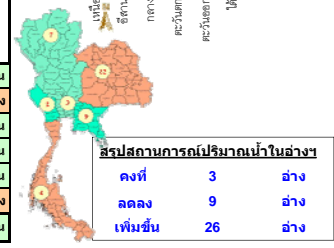


เปรียบเทียบปริมาณน้ำรวม
ของประเทศไทยปัจจุบัน
กับปี 60 และ ปี 59

วันที่ 11 กันยายน 2560 เท่ากับ
49,736 ล้าน ลบ.ม. หรือ เท่ากับ
70%

วันที่ 11 กันยายน 2559 เท่ากับ
38,003 ล้าน ลบ.ม. หรือ เท่ากับ
54%

ภาค	สถานการณ์ปริมาณน้ำในอ่าง				ปริมาณน้ำ เปลี่ยนแปลง (ล้าน ม.³)	สถานะ
	ลดลง (แห่ง)	คงที่ (แห่ง)	เพิ่มขึ้น (แห่ง)	รวม (แห่ง)		
ภาคเหนือ	-	-	7	7	490.00	ปริมาณน้ำในอ่างเก็บน้ำเพิ่มขึ้น
ภาคตะวันออกเฉียงเหนือ	6	2	4	12	-12.00	ปริมาณน้ำในอ่างเก็บน้ำลดลง
ภาคกลาง	-	-	3	3	35.00	ปริมาณน้ำในอ่างเก็บน้ำเพิ่มขึ้น
ภาคตะวันออก	-	-	2	2	216.00	ปริมาณน้ำในอ่างเก็บน้ำเพิ่มขึ้น
ภาคตะวันออก	1	-	9	10	25.37	ปริมาณน้ำในอ่างเก็บน้ำเพิ่มขึ้น
ภาคใต้	2	1	1	4	-35.00	ปริมาณน้ำในอ่างเก็บน้ำลดลง
รวมทั้งประเทศ	9	3	26	38	719.37	ปริมาณน้ำในอ่างเก็บน้ำเพิ่มขึ้น




ภาค อ่างเก็บน้ำ เชื้อน	ความจุ ที่ รอก. (ล้าน ม.³)	ปริมาณน้ำ ที่ ใช้งาน ไม่ได้ (ล้าน ม.³)	ใช้การ ได้จริง (ล้าน ม.³)	ปริมาณน้ำรวม วันที่ 11 กันยายน 2559		ปัจจุบัน วันที่ 11 กันยายน 2560				สัปดาห์ก่อน วันที่ 5 กันยายน 2560				ปริมาณน้ำ + เพิ่มขึ้น - ลดลง (ล้าน ม.³)	สถานการณ์ ในอ่าง		
				%	%	ปริมาณน้ำรวม		ปริมาณน้ำใช้การได้จริง		ปริมาณน้ำรวม		ปริมาณน้ำใช้การได้จริง					
						ปริมาณน้ำ (ล้าน ม.³)	%	ปริมาณน้ำ (ล้าน ม.³)	%	ปริมาณน้ำ (ล้าน ม.³)	%	ปริมาณน้ำ (ล้าน ม.³)	%				
ภาคเหนือ (7)																	
1	ภูมิพล (2)	ดาก	13,462	3,800	9,662	4,835	36%	7,495	56%	3,695	27%	7,309	54%	3,509	26%	186.00	เพิ่มขึ้น
2	สิริกิติ์ (2)	อุดรดิตถ์	9,510	2,850	6,660	6,216	65%	6,988	73%	4,138	44%	6,729	71%	3,879	41%	259.00	เพิ่มขึ้น
3	แม่กวง	เชียงใหม่	265	12	253	99	37%	170	64%	158	60%	161	61%	149	56%	9.00	เพิ่มขึ้น
4	แม่กวง	เชียงใหม่	263	14	249	51	19%	80	30%	66	25%	76	29%	62	24%	4.00	เพิ่มขึ้น
5	กัลม	ลำปาง	106	3	103	46	43%	67	63%	64	60%	57	54%	54	51%	10.00	เพิ่มขึ้น
6	กักคอง	ลำปาง	170	6	164	97	57%	155	91%	149	88%	138	81%	132	78%	17.00	เพิ่มขึ้น
7	แควน้อย	พิษณุโลก	939	43	896	396	42%	766	82%	723	77%	761	81%	718	76%	5.00	เพิ่มขึ้น
รวมภาคเหนือ 34.85%																	
ภาคตะวันออกเฉียงเหนือ (12)																	
8	ห้วยหลวง	อุดรธานี	136	7	129	58	43%	94	69%	87	64%	88	65%	81	60%	6.00	เพิ่มขึ้น
9	น้ำจูน	สกลนคร	520	45	475	258	50%	577	111%	532	102%	587	113%	542	104%	-10.00	ลดลง
10	น้ำพอง (2)	สกลนคร	165	8	157	50	30%	168	102%	160	97%	169	102%	161	98%	-1.00	ลดลง
11	จำเริญ	ชัยภูมิ	164	37	127	55	34%	110	67%	73	45%	111	68%	74	45%	-1.00	ลดลง
12	อุบลรัตน์ (2)	ขอนแก่น	2,431	581	1,850	859	35%	1,836	76%	1,255	52%	1,797	74%	1,216	50%	39.00	เพิ่มขึ้น
13	ลำปาว	กาฬสินธุ์	1,980	100	1,880	849	43%	1,603	81%	1,503	76%	1,641	83%	1,541	78%	-38.00	ลดลง
14	ลำคอง	นครราชสีมา	314	22	292	60	19%	108	34%	86	27%	104	33%	82	26%	4.00	เพิ่มขึ้น
15	ลำพระเพลิง	นครราชสีมา	155	1	154	17	11%	89	57%	88	57%	91	59%	90	58%	-2.00	ลดลง
16	มูลขาม	นครราชสีมา	141	7	134	32	23%	83	59%	76	54%	83	59%	76	54%	-	คงที่
17	ลำแจะ	นครราชสีมา	275	7	268	54	20%	160	58%	153	56%	160	58%	153	56%	-	คงที่
18	ลำนางรอง	บุรีรัมย์	121	3	118	50	41%	71	59%	68	56%	70	58%	67	55%	1.00	เพิ่มขึ้น
19	สิรินธร (2)	อุบลราชธานี	1,966	831	1,135	1,127	57%	1,428	73%	597	30%	1,438	73%	607	31%	-10.00	ลดลง
รวมภาคตะวันออกเฉียงเหนือ 11.80%																	
ภาคกลาง (3)																	
20	ป่าสักชลสิทธิ์	ลพบุรี	960	3	957	376	39%	370	39%	367	38%	341	36%	338	35%	29.00	เพิ่มขึ้น
21	ห้วยเสลา	อุทัยธานี	160	17	143	50	31%	93	58%	76	48%	90	56%	73	46%	3.00	เพิ่มขึ้น
22	กระเสียว	สุพรรณบุรี	240	40	200	67	28%	143	60%	103	43%	140	58%	100	42%	3.00	เพิ่มขึ้น
รวมภาคกลาง 1.92%																	
ภาคตะวันออก (2)																	
23	ศรีนครินทร์ (2)	กาญจนบุรี	17,745	10,265	7,480	11,856	67%	13,913	78%	3,648	21%	13,806	78%	3,541	20%	107.00	เพิ่มขึ้น
24	วชิราลงกรณ (2)	กาญจนบุรี	8,860	3,012	5,848	4,758	54%	6,388	72%	3,376	38%	6,279	71%	3,267	37%	109.00	เพิ่มขึ้น
รวมภาคตะวันออก 37.51%																	
ภาคตะวันออก (6+4)																	
25	ขุนด่านฯ	นครนายก	224	5.00	219	133	59%	139	62%	134	60%	136	61%	131	58%	3.00	เพิ่มขึ้น
26	คลองลี้ด	ฉะเชิงเทรา	420	30.00	390	108	26%	193	46%	163	39%	189	45%	159	38%	4.00	เพิ่มขึ้น
27	บางพระ (3)	ชลบุรี	117	12.00	105	29	25%	101	86%	89	76%	102	87%	90	77%	-1.00	ลดลง
28	หนองปลาไหล (3)	ระยอง	164	13.75	150	45	27%	127	78%	113	69%	126	77%	112	69%	1.00	เพิ่มขึ้น
29	ประแสร์ (3)	ระยอง	295	20.00	275	150	51%	211	72%	191	65%	204	69%	184	62%	7.00	เพิ่มขึ้น
30	มาบประชัน (3)	ระยอง	17	0.72	16	4	26%	9	54%	8	49%	9	53%	8.14	49%	0.02	เพิ่มขึ้น
31	หนองค้อ (3)	ระยอง	21	1.00	20	3	16%	21	97%	20	92%	20	93%	18.91	88%	0.84	เพิ่มขึ้น
32	ดอกกรวย (3)	ระยอง	79	3.00	76	21	26%	57	72%	54	68%	54	68%	51.38	65%	3.02	เพิ่มขึ้น
33	คลองใหญ่ (3)	ระยอง	45	3.00	42	24	54%	36	80%	33	73%	36	79%	32.71	72%	0.50	เพิ่มขึ้น
34	นคมสินธุรจินดา	ปราจีนบุรี	295	19.00	276	49	17%	146	49%	127	43%	139	47%	120.00	41%	7.00	เพิ่มขึ้น
รวมภาคตะวันออก 2.37%																	
ภาคใต้ (4)																	
35	แก่งกระจาน	เพชรบุรี	710	65	645	176	25%	344	48%	279	39%	342	48%	277	39%	2.00	เพิ่มขึ้น
36	ปราณบุรี	ประจวบคีรีขันธ์	391	18	373	57	15%	207	53%	189	48%	210	54%	192	49%	-3.00	ลดลง
37	รัชชประภา (2)	สุราษฎร์ธานี	5,639	1,352	4,287	4,447	79%	4,292	76%	2,940	52%	4,326	77%	2,974	53%	-34.00	ลดลง
38	บางยาง (2)	ยะลา	1,454	276	1,178	439	30%	899	62%	623	43%	899	62%	623	43%	-	คงที่
รวมภาคใต้ 11.55%																	
รวมทั้งประเทศ 100% (38)																	

ที่มาข้อมูล : ตารางสรุปสภาพน้ำในอ่างเก็บน้ำขนาดใหญ่ทั่วประเทศ และตารางสรุปสภาพน้ำในอ่างเก็บน้ำภาคตะวันออก กรมชลประทาน


หมายเหตุ :

- อ่างเก็บน้ำขนาดใหญ่ หมายถึง อ่างเก็บน้ำที่มีความจุตั้งแต่ 100 ล้าน ลบ.ม. ขึ้นไป
- เป็นอ่างเก็บน้ำอยู่ในความรับผิดชอบของการไฟฟ้าฝ่ายผลิตแห่งประเทศไทย (10) นอกนั้นอยู่ในความรับผิดชอบของกรมชลประทาน (28)
- เป็นอ่างเก็บน้ำขนาดกลางที่มีความสำคัญต่อการอุตสาหกรรมและการประปาฯ ของลุ่มน้ำชายฝั่งทะเลตะวันออก
- ที่มา : กรมชลประทาน และการไฟฟ้าฝ่ายผลิตแห่งประเทศไทย
- จังหวัดที่มีอ่างเก็บน้ำขนาดใหญ่มีจำนวน 26 จังหวัด ไม่มี 50 จังหวัด

รท. หมายถึง ระดับเก็บกักของอ่าง



ศูนย์เผยแพร่



ศูนย์ป้องกันกักตุนน้ำ กรมทรัพยากรน้ำ

ลำดับของเขื่อนตามความจุ

- ศรีนครินทร์ 2.ภูมิพล 3.สิริกิติ์ 4.วชิราลงกรณ 5.รัชชประภา
- ลพบุรี 7.สิรินธร 8.บางยาง 9.ลำปาว 10.ป่าสัก

ลำดับของเขื่อนตามปริมาณน้ำใช้การได้

- ภูมิพล 2.ศรีนครินทร์ 3.สิริกิติ์ 4.วชิราลงกรณ 5.รัชชประภา
- ลำปาว 7.ลพบุรี 8.บางยาง 9.สิรินธร 10.ป่าสัก