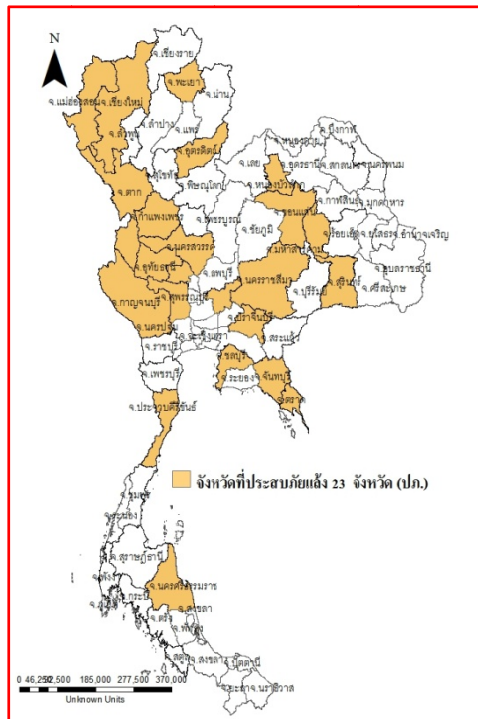




รายงานสถานการณ์น้ำ ศูนย์ป้องกันวิกฤติน้ำ กรมทรัพยากรน้ำ วันพฤหัสบดีที่ ๒๓ มิถุนายน ๒๕๕๙

สภาวะอากาศ. พยากรณ์อากาศ ๒๔ ชั่วโมงข้างหน้า บริเวณภาคตะวันออกเฉียงเหนือ ภาคกลาง ภาคตะวันออก กรุงเทพมหานคร และปริมณฑล และภาคใต้ยังคงมีฝนตกได้



สถานการณ์น้ำ

- จ.สมุทรปราการ นิคมบางปู่อ่วมน้ำท่วมกว่า ๓๐ ชม.-เร่งระบาย
- จ.ชลบุรี ฝนถล่มน้ำท่วม ถ.พืथाสาย ๓ สูงกว่า ๒๐ ซม.-เร่งระบาย
- จ.ประจวบคีรีขันธ์ เขื่อนปราณบุรียังวิกฤตจนทุกฝ่ายช่วยลดปริมาณการใช้น้ำ

สถานการณ์น้ำต่างประเทศ

ญี่ปุ่น พายุฝนกระหน่ำเกาะคิวชู ช้ำเต็มผู้ประสบภัย

การช่วยเหลือ

สถานการณ์น้ำ

ระดับน้ำในแม่น้ำโขง ที่มาข้อมูล : สรุปสถานการณ์น้ำประจำวัน : ศูนย์ประมวลวิเคราะห์สถานการณ์น้ำ กรมชลประทานระดับน้ำแม่ น้ำโขง ณ วันที่ ๑๓ มิถุนายน ๒๕๕๙ ที่สถานีเชียงแสน เชียงคาน หนองคาย นครพนม มุกดาหาร และโขงเจียม วัดได้ ๒.๒๒. ๕.๕๐. ๒.๔๖ ๒.๙๕ ๓.๓๗ และ ๓.๙๕ เมตร ตามลำดับ เปรียบเทียบกับตลิ่ง มีค่าเท่ากับ -๑๐.๕๘ -๑๐.๕๐ -๙.๗๔ -๙.๕๕ -๘.๖๓ และ -๑๐.๕๕ เมตร ตามลำดับ แนวโน้มระดับน้ำท่า สถานีเชียงคาน มีแนวโน้มระดับน้ำเพิ่มขึ้น สถานีอุบลราชธานี มีแนวโน้มระดับน้ำทรงตัว สถานีเชียงแสน สถานีนครพนม สถานีมุกดาหาร และ สถานีหนองคาย มีแนวโน้มระดับน้ำลดลง ระดับน้ำและคุณภาพน้ำของกลุ่มน้ำสงขลา กลุ่มน้ำทะเลสาบสงขลา ปัจจุบันสถานการณ์น้ำในลำน้ำโดยทั่วไปยังคงอยู่ในภาวะปกติ (ระดับน้ำต่ำกว่าระดับตลิ่งต่ำสุด) ระดับน้ำในลำน้ำส่วนใหญ่มีแนวโน้มลดลง สถานการณ์น้ำท่า (๓๐ พ.ค-๓ มิ.ย.๒๕๕๙) (ที่มา: กรมชลประทาน) สถานีคลองลำ อ.ศรีนครินทร์ จ.พัทลุง สถานีคลองนุ้ย อ.เมือง จ.พัทลุง สถานีคลองหระ อ.หาดใหญ่ จ.สงขลา สถานีคลองอู่ตะเภา อ.หาดใหญ่ จ.สงขลา สถานีคลองอู่ตะเภา อ.คลองหอยโข่ง จ.สงขลา สถานีคลองอู่ตะเภา อ.สะเดา จ.สงขลา วัดปริมาณน้ำได้ ๐.๖๖ ๐.๙๖ ๐.๖๕ ๐.๐๐. ๘.๐๐ และ ๓.๓๐ ลบม./วินาที

สถานีตรวจวัดระดับน้ำ (CCTV) ณ วันที่ ๒๒ มิถุนายน ๒๕๕๙ การตรวจวัดระดับน้ำจากกล้อง (CCTV) ระดับน้ำส่วนใหญ่อยู่ในเกณฑ์ปกติ ยกเว้นที่สถานีสะพานมหาโพธิ์ อ.เมือง จ.แพร่ สะพานนครน่านพัฒนา อ.เมือง จ.น่าน ระดับน้ำอยู่ในเกณฑ์เฝ้าระวังน้ำแล้ง

จังหวัด	สถานที่ตั้งกล้อง	แม่น้ำ/ คูน้ำ	วิกฤติ	วิกฤติ	ระดับน้ำ (ม.รทก.)			สถานการณ์	หมายเหตุ
			น้ำแล้ง	น้ำท่วม	พ.ศ.2558				
			ระดับ น้อยกว่า	ระดับ มากกว่า	20 มิ.ย	21 มิ.ย	22 มิ.ย		
จ.นครสวรรค์	หาดเสลา อ.เก้าเลี้ยว	ปิง	-	32.53	27.27	27.27	27.27	น้ำปกติ	↔
จ.ลำปาง	วัดเกาะวาลุการาม อ.เมือง	ยม	230.09	234.50	229.28	229.28	229.28	น้ำปกติ	↔
จ.แพร่	สะพานมหาโพธิ์ อ.เมือง	น่าน	143.18	152.33	144.30	144.35	144.90	เฝ้าระวังน้ำแล้ง	↑
จ.สุโขทัย	สะพานศรีสุชนาลัย อ.ศรีสุชนาลัย	น่าน	60.14	71.78	60.85	60.90	60.90	น้ำปกติ	↔
จ.อุดรดิตถ์	สะพานท่าเสา อ.เมือง	น่าน	49.22	56.91	54.75	54.45	54.20	น้ำปกติ	↓
จ.น่าน	สะพานนครน่านพัฒนา อ.เมือง	ห้วยน้ำก่ำ/โขงอีสาน	192.17	197.73	192.00	192.80	192.80	เฝ้าระวังน้ำแล้ง	↔
จ.พิจิตร	สะพานสมเด็จพระนเรศวร 19 72 พรรษา อ.บางมูลนาก	ลำตะคอง/มูล	18.19	27.23	21.35	21.35	21.30	น้ำปกติ	↓
จ.พิษณุโลก	สะพานสุพรรณกัลยา อ.เมือง	มูล	33.98	44.52	35.90	35.90	35.90	น้ำปกติ	↔
จ.นครพนม	เทศบาล ต.นาแก อ.นาแก	เจ้าพระยา	139.05	142.42	140.53	140.63	140.53	น้ำปกติ	↓
จ.นครราชสีมา	ร.ร.เทศบาล 4 อ.เมือง	น้อย/เจ้าพระยา	174.60	178.00	176.60	176.63	176.60	น้ำปกติ	↓
จ.บุรีรัมย์	สตีก อ.สตีก	เจ้าพระยา	123.13	128.76	124.60	124.55	124.50	น้ำปกติ	↓
จ.ปทุมธานี	ร.ร.คณะราษฎรบำรุง อ.เมือง	เจ้าพระยา	-1.00	2.80	0.50	0.60	0.60	น้ำปกติ	↔
จ.พระนครศรีอยุธยา	อ.เสนา	เจ้าพระยา	2.00	5.00	0.90	1.00	1.00	น้ำปกติ	↔
จ.ชัยนาท	บ้านเนินไม้ อ.มโนรมย์	เจ้าพระยา	-	-	3.25	3.30	3.30	น้ำปกติ	↔
จ.ชัยนาท	วัดโคกจันทร์ อ.สรรพยา	เจ้าพระยา	-	14.93	7.39	7.39	7.39	น้ำปกติ	↔
จ.อ่างทอง	บ้านยางมณี อ.โพธิ์ทอง	เจ้าพระยา	-	9.11	2.71	2.71	2.51	น้ำปกติ	↓
จ.พระนครศรีอยุธยา	บ้านป้อม อ.พระนครศรีอยุธยา	เจ้าพระยา	-	-	-0.90	0.15	-0.10	น้ำปกติ	↓
จ.ปทุมธานี	บ้านท้ายดง อ.สามโคก	ท่าจีน	-	3.03	0.50	0.50	0.20	น้ำปกติ	↓
จ.อุทัยธานี	เชิงสะพานบริษัท อ.เมือง	ท่าจีน	15.16	19.90	4.20	4.20	4.20	น้ำปกติ	↔
จ.สมุทรสาคร	ท่าอลอม อ.เมือง	ท่าจีน	-8.91	-0.91	-1.29	-1.29	-1.29	น้ำปกติ	↔
จ.สมุทรสาคร	สะพานข้ามแม่น้ำท่าจีน3 อ.เมือง	ท่าจีน	-5.11	0.57	-1.04	-1.04	-1.04	น้ำปกติ	↔
จ.นครปฐม	สะพานบุญรัตนประชาวัฒน์ อ.สามพราน	เจ้าพระยา	-5.59	***	-0.07	-0.07	-0.07	น้ำปกติ	↔
จ.สุพรรณบุรี	สะพานวัดพระรูป อ.เมือง	เจ้าพระยา	-1.26	2.75	-0.46	-0.36	-0.36	น้ำปกติ	↔
จ.พระนครศรีอยุธยา	สะพานปรีดี อ.พระนครศรีอยุธยา	เจ้าพระยา	-	-	-0.70	-0.60	-1.05	น้ำปกติ	↓
จ.ชัยนาท	ปตร.พลเทพ(วัดทรงเสวย) อ.วัดสิงห์	เจ้าพระยา/ ชายฝั่งทะเลตะวันออก	-	-	4.00	3.90	3.90	น้ำปกติ	↔
จ.เพชรบุรี	เทศบาลเมืองเพชรบุรี อ.เมือง	เพชรบุรี	-	3.18	1.15	1.20	1.30	น้ำปกติ	↑
จ.สงขลา	สถานีคลองอู่ตะเภาตอนล่าง อ.หาดใหญ่	คลองบางสะพาน/ ชายฝั่งทะเลตะวันตก	-	-	-0.10	-0.10	-0.10	น้ำปกติ	↔
จ.พัทลุง	สถานีคลองตะโหมด อ.ตะโหมด	ทะเลสาบสงขลา	-	-	21.50	21.45	21.45	น้ำปกติ	↔
จ.พัทลุง	นาท่อม อ.เมือง	ทะเลสาบสงขลา	-	-	20.10	20.10	20.10	น้ำปกติ	↔
จ.พัทลุง	ลำปำ อ.เมือง	ทะเลสาบสงขลา	-	-	-1.90	-1.85	-1.85	น้ำปกติ	↔

*N/A คือ อ่านค่าระดับจากไม้วัดระดับ (Staff) ไม่ได้ / ไม้วัดระดับ (Staff) ชำรุด

**ม.รทก. คือ เมตรเทียบกับระดับน้ำทะเลปานกลาง

** ระดับน้ำทะเลปานกลาง (Mean Sea Level) หรือ ร.ท.ก. เป็นค่าการวัด ระดับน้ำทะเลขึ้นสูงสุด (High Tide : HT) และลงต่ำสุด (Low Tide : LT) ของแต่ละวันในช่วงระยะเวลาที่กำหนด แล้วนำค่ามาเฉลี่ยเป็นระดับน้ำทะเลปานกลาง สำหรับระยะเวลาที่ทำการรังวัดโดยทั่วไปจะต้องวัดเป็นเวลา ๑๘.๖ ปี ตามวัฏจักรของน้ำ ระดับน้ำทะเลปานกลางของแต่ละบริเวณทั่วโลกอาจจะมีค่าสูงไม่เท่ากัน

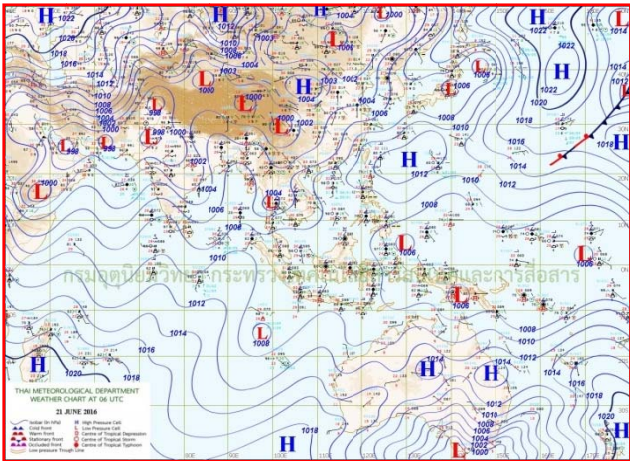
ในประเทศไทยใช้เวลาในการวัด ๕ ปี โดยเลือกที่ตำบลเกาะหลัก จังหวัดประจวบคีรีขันธ์ เป็นที่วัด แล้วนำมาหาค่าเฉลี่ย เพื่อใช้เป็นค่าระดับน้ำทะเลปานกลาง ให้มีค่า ๐.๐๐๐ เมตร ทำการถ่ายโยงมายังหมุด BM-A (ซึ่งถือว่าเป็นหมุดหลักฐานหมุดแรกของประเทศไทย) ซึ่งมีค่าระดับน้ำทะเลปานกลาง ๑.๔๔๗๗ เมตร

ปริมาณน้ำฝนสูงสุด (มม.)

จังหวัด	๑๗ มิ.ย.๕๙	๑๘ มิ.ย.๕๙	๑๙ มิ.ย.๕๙	๒๐ มิ.ย.๕๙	๒๑ มิ.ย.๕๙
จ.แม่ฮ่องสอน	๓๙.๘	-	๑.๓	-	๐.๗
จ.เชียงราย	๓๗.๗	-	๕๘.๒	๒๕.๔	๘๔.๐
จ.เชียงใหม่	๒๔.๑	๒๗.๘	๒๐.๐	๑.๑	๕.๔
จ.พะเยา	๔.๒	-	๑.๑	๖.๐	๑๐๐.๐
จ.น่าน	๑๕.๗	๕.๐	๖๒.๐	๓.๔	๒๕.๓
จ.ลำพูน	๗.๙	-	๓๘.๗	-	-
จ.ลำปาง	๑๔.๕	๒.๗	๔๗.๓	๑.๔	-
จ.แพร่	๑๒.๐	๐.๗	-	-	-
จ.อุตรดิตถ์	๔๗.๐	๓.๙	-	-	-
จ.สุโขทัย	๔๗.๙	๐.๒	๑๒.๘	-	-
จ.ตาก	๑๙.๔	๘.๐	๒๔.๕	๖.๘	๒.๓
จ.พิษณุโลก	๙๒.๕	๑.๖	-	-	-
จ.เพชรบูรณ์	๑๔.๙	๐.๓	๒๑.๓	๔๗.๖	๑๐.๔
จ.กำแพงเพชร	๒๔.๓	๑.๔	-	๗.๒	๑๙.๕
จ.พิจิตร	๓๓.๗	๓.๐	-	-	๑๒.๙
จ.หนองคาย	๕๖.๘	-	-	๑๐.๕	-
จ.เลย	๑๐๘.๐	-	๑.๓	๑๕.๐	๓๙.๐
จ.อุดรธานี	๕๔.๐	๑๐.๒	-	๓๐.๐	๑๕.๐
จ.หนองบัวลำพู	๒๑.๖	-	-	-	-
จ.นครพนม	๑๑๐.๐	-	-	๗๐.๕	-
จ.สกลนคร	๓๕.๔	-	๓.๒	๓๐.๒	-
จ.มุกดาหาร	๐.๒	๐.๒	๒.๐	๔๒.๐	-
จ.ขอนแก่น	๗๗.๘	๑๘.๔	-	๓๒.๒	-
จ.มหาสารคาม	๗๐.๐	-	-	๔๗.๓	-
จ.กาฬสินธุ์	๖๗.๐	-	-	๑๙.๒	-
จ.ร้อยเอ็ด	๐.๓	-	-	๓๘.๐	-
จ.ชัยภูมิ	๕๒.๐	-	๒๓.๔	๖๖.๐	-
จ.อุบลราชธานี	๖.๔	-	๘๒.๕	๙๐.๐	-
จ.อำนาจเจริญ	๔.๒	-	๒๐.๑	๓๕.๐	-
จ.ยโสธร	-	-	-	๕๐.๐	-
จ.สุรินทร์	-	-	-	๑๔.๙	-
จ.นครราชสีมา	๖๑.๔	๐.๑	๑๓.๕	๖๕.๐	๒๔.๐
จ.บุรีรัมย์	๔.๖	-	๙.๐	๑๙.๔	-
จ.ศรีสะเกษ	๗.๐	-	๒.๒	๓๕.๐	-

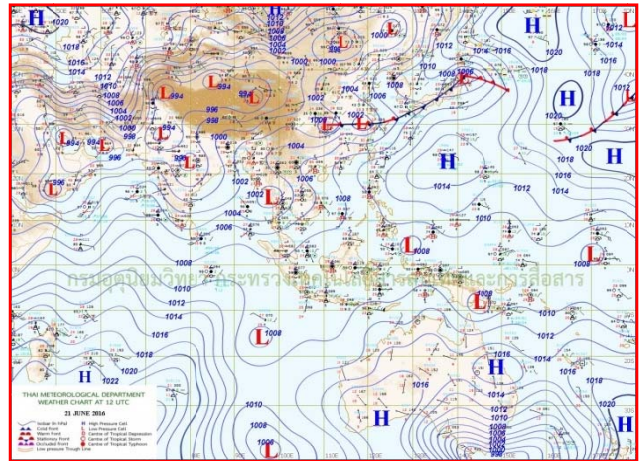


แผนที่อากาศ-



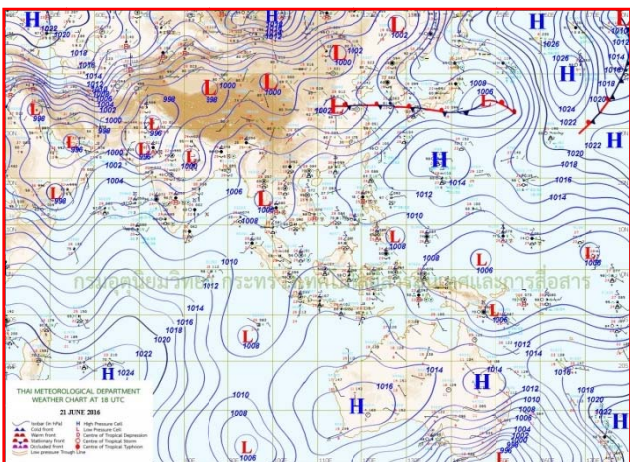
๒๑ มิ.ย.๕๙ เวลา ๐๖:๐๐ น.

๑



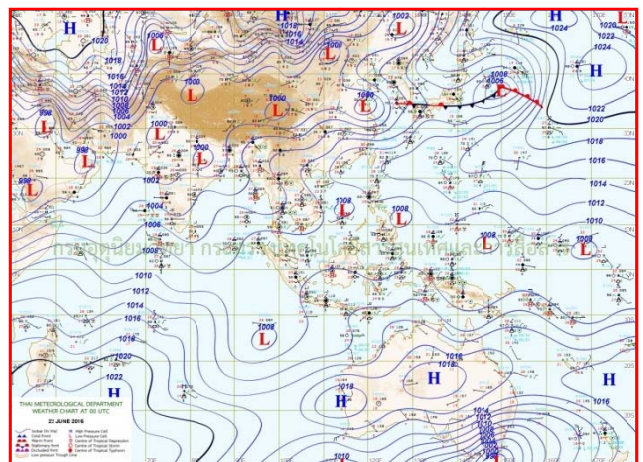
๒๑ มิ.ย.๕๙ เวลา ๑๒:๐๐ น.

๒



๒๒ มิ.ย.๕๙ เวลา ๑๘:๐๐ น.

๓




๒๒ มิ.ย.๕๙ เวลา ๐๐:๐๐ น.

๔

รายงานปริมาณน้ำฝนจากกรมอุตุนิยมวิทยา

วันที่ 22 มิถุนายน 2559

รายงานฝน เวลา 07.00 น.ของวันที่ 21 มิถุนายน 2559

สถานีอุตุนิยมวิทยา					ปริมาณน้ำฝน24 ชม.(mm)	ปริมาณน้ำฝนสะสม(mm.)								
ภาคเหนือ					สูงสุด ของประเทศ	84.8	1,667.3	ภาคใต้ฝั่งตะวันออก						
สถานีอุตุนิยมวิทยา	ปริมาณน้ำฝน24 ชม.(mm)	ปริมาณน้ำฝนสะสม(mm.)	ปริมาณฝนม.ม.(mm.)	สถานะฝนสะสมปัจจุบันเทียบกับค่าเฉลี่ย 30 ปี	สูงสุด ของภาคเหนือ	84.0	622.7	สถานีอุตุนิยมวิทยา	ปริมาณน้ำฝน24 ชม.(mm)	ปริมาณน้ำฝนสะสม(mm.)	ปริมาณฝนม.ม.(mm.)	สถานะฝนสะสมปัจจุบันเทียบกับค่าเฉลี่ย 30 ปี		
					สูงสุด ของภาคกลาง	84.8	597.2						สูงสุด ของภาคตะวันออกเฉียงเหนือ	39.0
แม่ฮ่องสอน	0.7	285.7	190.5	ต่ำกว่า	สูงสุด ของภาคตะวันออก	29.3	779.5	เพชรบุรี	ไม่มีฝน	123.7	92.0	ต่ำกว่า		
ดอยอ่างขาง	5.4	544.3	***	***	สูงสุด ของภาคใต้ฝั่งตะวันออก	17.9	575.5	หนองพลับ สกษ.	-	251.8	79.2	ต่ำกว่า		
เชียงใหม่	84.0	622.7	178.4	สูงกว่า	สูงสุด ของภาคใต้ฝั่งตะวันตก	30.8	1,667.3	หัวหิน	ไม่มีฝน	121.6	78.9	ต่ำกว่า		
เชียงใหม่ สกษ.	48.4	473.1	183.1	ต่ำกว่า	ภาคตะวันออกเฉียงเหนือ				ประจวบคีรีขันธ์	-	250.4	86.2	ต่ำกว่า	
ทุ่งช้าง	0.2	409.1	216.2	ต่ำกว่า	สถานีอุตุนิยมวิทยา	ปริมาณน้ำฝน24 ชม.(mm)	ปริมาณน้ำฝนสะสม(mm.)	ปริมาณฝนม.ม.(mm.)	สถานะฝนสะสมปัจจุบันเทียบกับค่าเฉลี่ย 30 ปี	ชุมพร	1.0	318.3	167.2	ต่ำกว่า
พะเยา	ไม่มีฝน	295.3	102.8	ต่ำกว่า						สวี สกษ.	1.4	382.4	176.6	ต่ำกว่า
ห้วยฝาง	ไม่มีฝน	616.8	173.4	สูงกว่า	เลย สกษ.	1.7	326.7	165.5	ต่ำกว่า	เกาะสมุย	0.2	417.5	124.1	สูงกว่า
เด่น	ไม่มีฝน	330.0	118.2	ต่ำกว่า	หนองคาย	-	-	262.3	ต่ำกว่า	สุราษฎร์ธานี	17.9	277.2	125.0	ต่ำกว่า
แม่สะเรียง	ไม่มีฝน	260.0	183.0	ต่ำกว่า	เลย	39.0	430.0	159.6	ต่ำกว่า	นครศรีธรรมราช	ไม่มีฝน	369.7	117.3	ต่ำกว่า
แม่ใจ สกษ.	-	-	128.8	ต่ำกว่า	อุดรธานี	ไม่มีฝน	576.1	229.0	สูงกว่า	นครศรีธรรมราช สกษ.	1.0	408.9	117.3	ต่ำกว่า
เชียงใหม่	ไม่มีฝน	311.8	124.5	ต่ำกว่า	สกลนคร สกษ.	-	439.4	265.2	ต่ำกว่า	สุราษฎร์ธานี สกษ.	ไม่มีฝน	294.4	92.8	ต่ำกว่า
ลำปาง	-	-	117.5	ต่ำกว่า	สกลนคร	ไม่มีฝน	325.4	266.8	ต่ำกว่า	พระแสง สอท.	4.4	575.5	151.3	ต่ำกว่า
ลำพูน	ไม่มีฝน	431.9	124.2	สูงกว่า	นครพนม	ไม่มีฝน	694.4	409.5	ต่ำกว่า	ฉวาง	3.1	403.7	187.8	ต่ำกว่า
แพร่	ไม่มีฝน	235.0	138.8	ต่ำกว่า	นครพนม สกษ.	ไม่มีฝน	443.9	301.8	ต่ำกว่า	พิทลุง สกษ.	13.0	428.0	78.9	ต่ำกว่า
น่าน	ไม่มีฝน	485.4	133.8	สูงกว่า	หนองบัวลำภู	ไม่มีฝน	409.2	***	***	สงขลา	ฝนเล็กน้อย	389.2	99.9	ต่ำกว่า
น่าน สกษ.	ไม่มีฝน	429.4	153.0	ต่ำกว่า	ขอนแก่น	ไม่มีฝน	270.4	161.6	ต่ำกว่า	หาดใหญ่	ฝนเล็กน้อย	307.8	119.3	ต่ำกว่า
ลำปาง สกษ.	ไม่มีฝน	346.1	173.2	ต่ำกว่า	มหาสารคาม	ไม่มีฝน	404.4	177.8	ต่ำกว่า	ดอนขันธ์ สกษ.	ไม่มีฝน	545.3	103.2	สูงกว่า
อุดรดิตถ์	ไม่มีฝน	247.4	206.4	ต่ำกว่า	มุกดาหาร	ไม่มีฝน	308.7	233.4	ต่ำกว่า	สะเดา	ฝนเล็กน้อย	245.1	106.8	ต่ำกว่า
สุโขทัย	ไม่มีฝน	288.4	211.3	ต่ำกว่า	กาฬสินธุ์	ไม่มีฝน	434.9	232.8	ต่ำกว่า	ปัตตานี	ไม่มีฝน	355.5	109.4	สูงกว่า
ศรีสะเกษ สกษ.	ไม่มีฝน	325.4	145.8	ต่ำกว่า	กาฬสินธุ์	ไม่มีฝน	434.9	232.8	ต่ำกว่า	ยะลา สกษ.	ไม่มีฝน	503.8	***	***
นลัมสีก	0.7	309.0	136.2	ต่ำกว่า	ชัยภูมิ	-	-	137.6	ต่ำกว่า	นราธิวาส	-	7.4	123.2	สูงกว่า
แม่สอด	ไม่มีฝน	318.0	255.4	ต่ำกว่า	ร้อยเอ็ด สกษ.	ไม่มีฝน	476.4	207.1	สูงกว่า	ภาคใต้ฝั่งตะวันตก				
ตาก	ไม่มีฝน	198.5	127.8	ต่ำกว่า	ร้อยเอ็ด	ไม่มีฝน	289.8	223.5	ต่ำกว่า	สถานีอุตุนิยมวิทยา	ปริมาณน้ำฝน24 ชม.(mm)	ปริมาณน้ำฝนสะสม(mm.)	ปริมาณฝนม.ม.(mm.)	สถานะฝนสะสมปัจจุบันเทียบกับค่าเฉลี่ย 30 ปี
เชียงใหม่	-	246.5	106.5	ต่ำกว่า	อุบลราชธานี (ศูนย์)	ไม่มีฝน	633.1	240.2	สูงกว่า					
พิษณุโลก	-	353.5	165.7	ต่ำกว่า	อุบลราชธานี สกษ.	ไม่มีฝน	556.1	285.4	สูงกว่า	ระนอง	7.8	1,001.00	733.60	ต่ำกว่า
เพชรบูรณ์	2.8	284.8	161.7	ต่ำกว่า	ศรีสะเกษ	ไม่มีฝน	314.6	223.0	ต่ำกว่า	ตะกั่วป่า	30.8	1,667.30	405.50	สูงกว่า
กำแพงเพชร	5.5	229.0	165.1	ต่ำกว่า	ท่าตูม	-	-	206.1	ต่ำกว่า	กระบี่	9.6	818.60	192.70	สูงกว่า
อุ้มผาง	2.3	348.8	187.5	ต่ำกว่า	นครราชสีมา	ฝนเล็กน้อย	293.7	104.5	ต่ำกว่า	ภูเก็ต	17.6	713.50	213.30	ต่ำกว่า
พิจิตร สกษ.	-	153.4	166.3	ต่ำกว่า	สุรินทร์	ไม่มีฝน	242.8	204.7	ต่ำกว่า	ภูเก็ต (ศูนย์)	28.2	1,347.20	256.80	สูงกว่า
ดอนเมฆเซอร์ สกษ.	1.0	465.2	79.6	สูงกว่า	สุรินทร์ สกษ.	-	0.6	186.3	ต่ำกว่า	เกาะลันตา	19.4	820.40	258.50	สูงกว่า
วิเชียรบุรี	10.4	228.4	144.3	ต่ำกว่า	ไซคชัย	ฝนเล็กน้อย	337.2	107.3	ต่ำกว่า	ตรัง	4.7	728.80	201.10	ต่ำกว่า
ภาคกลาง					ปากช่อง สกษ.	1.6	176.4	71.3	ต่ำกว่า	สตูล	1.4	427.20	183.50	สูงกว่า
สถานีอุตุนิยมวิทยา	ปริมาณน้ำฝน24 ชม.(mm)	ปริมาณน้ำฝนสะสม(mm.)	ปริมาณฝนม.ม.(mm.)	สถานะฝนสะสมปัจจุบันเทียบกับค่าเฉลี่ย 30 ปี	นางรอง	ไม่มีฝน	363.6	129.7	ต่ำกว่า	สรุปปริมาณฝนมาก	สถานีอุตุนิยมวิทยา	ปริมาณน้ำฝน24 ชม.(mm)	ปริมาณน้ำฝนสะสม(mm.)	
					บุรีรัมย์	ไม่มีฝน	327.7	136.1	ต่ำกว่า					
นครสวรรค์	18.8	213.2	137.3	ต่ำกว่า	ภาคตะวันออก				1	สมุทรปราการ สกษ.	84.8	554.6		
ตากฟ้า สกษ.	25.2	224.7	124.8	ต่ำกว่า	สถานีอุตุนิยมวิทยา	ปริมาณน้ำฝน24 ชม.(mm)	ปริมาณน้ำฝนสะสม(mm.)	ปริมาณฝนม.ม.(mm.)	สถานะฝนสะสมปัจจุบันเทียบกับค่าเฉลี่ย 30 ปี	2	เชียงใหม่	84.0	622.7	
ชัยนาท สกษ.	9.3	183.5	96.0	ต่ำกว่า						นครนายก	9.4	0.3	***	***
อุทัยธานี	22.9	-	223.0	ต่ำกว่า	ปราจีนบุรี	0.7	314.9	223.5	ต่ำกว่า	4	กาญจนบุรี	68.9	276.6	
พระนครศรีอยุธยา	0.7	167.0	***	***	กบินทร์บุรี	ไม่มีฝน	246.7	197.9	ต่ำกว่า	5	น่าน	59.8	368.1	
บัวชุม	5.0	196.4	116.3	ต่ำกว่า	สระแก้ว	15.9	384.2	176.2	ต่ำกว่า	ปริมาณฝนสูงสุด	สมุทรปราการ สกษ.	84.8	554.6	
ปทุมธานี สกษ.	ไม่มีฝน	353.4	144.6	สูงกว่า	ฉะเชิงเทรา	2.4	386.0	125.2	ต่ำกว่า	ฝนสะสมสูงสุด	ตะกั่วป่า	30.8	1,667.3	
สมุทรปราการ สกษ.	84.8	554.6	***	***	ชลบุรี	10.9	277.3	147.7	ต่ำกว่า					
ทองผาภูมิ	0.2	393.1	278.3	ต่ำกว่า	เกาะสมุย	19.5	279.0	125.4	ต่ำกว่า					
สุพรรณบุรี	72.2	313.1	94.4	สูงกว่า	พิมาย	-	336.2	119.0	ต่ำกว่า					
ลพบุรี	3.0	168.1	124.0	ต่ำกว่า	ลพบุรี	ไม่มีฝน	245.5	163.6	ต่ำกว่า					
อุทธร สกษ.	0.1	201.8	91.5	ต่ำกว่า	แหลมฉบัง	-	-	153.0	ต่ำกว่า					
สนามบินสุวรรณภูมิ	11.3	185.6	158.9	***	สัตหีบ	1.8	467.9	130.1	ต่ำกว่า					
สมุทรสงคราม	-	-	***	***	ระยอง	7.0	351.6	165.1	ต่ำกว่า					
กาญจนบุรี	68.9	276.6	86.4	ต่ำกว่า	หัวหิน	29.3	554.8	132.2	ต่ำกว่า					
นครปฐม	3.5	75.4	97.7	ต่ำกว่า	จันทบุรี	0.9	779.5	512.6	ต่ำกว่า					
กรุงเทพฯ บางนา สกษ.	13.7	488.8	132.3	สูงกว่า	พัลวัน สกษ.	-	711.8	571.4	ต่ำกว่า					
กรุงเทพฯ ท่าเรือคลองเตย	-	-	171.9	ต่ำกว่า	ตราด	-	-	829.9	ต่ำกว่า					
กรุงเทพฯ หนองจอก	23.3	597.2	157.1	สูงกว่า										
สนามบินดอนเมือง	ฝนเล็กน้อย	-	168.1	ต่ำกว่า										
ปทุมธานี	59.8	-	88.6	ต่ำกว่า										
ราชบุรี	18.6	272.8	125.2	ต่ำกว่า										

สัญลักษณ์ ***ไม่มีข้อมูล - ยังไม่ได้รับรายงาน/ไม่มีข้อมูล/ไม่มีฝน

หมายเหตุ ได้รับรายงานเพิ่มเติมโดยการบันทึกของเจ้าหน้าที่เป็นรายวัน ณ เวลา 07:00 น.

ปริมาณฝนสูงสุดรายวันเท่ากับ 126.4 มม. ที่ รร.วัดदान กรุงเทพฯ

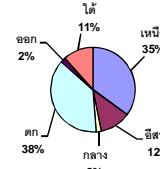
รายงานสรุปสภาพน้ำในอ่างเก็บน้ำขนาดใหญ่และขนาดกลาง

รายงานสถานการณ์ ณ. วันที่ 22 มิถุนายน 2559

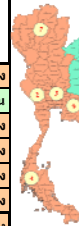
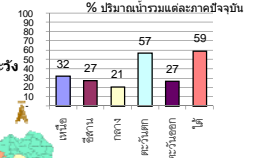
ปริมาณน้ำในอ่างที่ใช้การได้ในสัปดาห์นี้ + มากกว่า / - น้อยกว่า สัปดาห์ก่อน **112.80** ล้าน ลบ.ม.

สรุปสถานการณ์ปริมาณน้ำในอ่างเก็บน้ำที่ใช้ในทุกกิจกรรมทั่วประเทศ มากกว่าปริมาณน้ำที่ไหลเข้าอ่าง เมื่อเทียบกับสัปดาห์ที่ผ่านมา ควรใช้น้ำอย่างระมัดระวัง

ปริมาณน้ำรวมทั่วประเทศ
70,520 ล้านลบ.ม. (100%)



ปริมาณน้ำรวมทั่วประเทศ
(เมื่อเทียบกับปริมาณน้ำรวม
ทั้งประเทศ) ณ
วันที่ 22 มิถุนายน 2559 เท่ากับ
30,861 ล้าน ลบ.ม. หรือ เท่ากับ
44%
วันที่ 22 มิถุนายน 2558 เท่ากับ
32,296 ล้าน ลบ.ม. หรือ เท่ากับ
46%



คงที่ 7 อ่าง
ลดลง 19 อ่าง
เพิ่มขึ้น 11 อ่าง

ภาค	สถานการณ์ปริมาณน้ำในอ่าง				ปริมาณน้ำ เปลี่ยนแปลง (ล้าน ม.³)	สถานะ
	ลดลง (แห่ง)	คงที่ (แห่ง)	เพิ่มขึ้น (แห่ง)	รวม (แห่ง)		
ภาคเหนือ	1	1	5	7	-8.00	ปริมาณน้ำในอ่างเก็บน้ำลดลง
ภาคตะวันออกเฉียงเหนือ	6	2	4	12	16.00	ปริมาณน้ำในอ่างเก็บน้ำเพิ่มขึ้น
ภาคกลาง	1	1	1	3	-8.00	ปริมาณน้ำในอ่างเก็บน้ำลดลง
ภาคตะวันตก	2	-	-	2	-55.00	ปริมาณน้ำในอ่างเก็บน้ำลดลง
ภาคตะวันออก	5	3	1	9	-3.80	ปริมาณน้ำในอ่างเก็บน้ำลดลง
ภาคใต้	4	-	-	4	-54.00	ปริมาณน้ำในอ่างเก็บน้ำลดลง
รวมทั้งประเทศ	19	7	11	37	-112.80	ปริมาณน้ำในอ่างเก็บน้ำลดลง

ภาค อ่างเก็บน้ำ เชื้อน	ความจุ ที่ รณค. (ล้าน ม.³)	ปริมาณน้ำ ที่ใช้งาน ไม่ได้ (ล้าน ม.³)	ใช้การ ได้จริง (ล้าน ม.³)	ปริมาณน้ำรวม วันที่ 22 มิถุนายน 2558		ปัจจุบัน วันที่ 22 มิถุนายน 2559				สัปดาห์ก่อน วันที่ 16 มิถุนายน 2559				ปริมาณน้ำ + เพิ่มขึ้น - ลดลง (ล้าน ม.³)	สถานการณ์ ปริมาณน้ำ ในอ่าง	
				ปริมาณน้ำรวม (ล้าน ม.³)	%	ปริมาณน้ำรวม		ปริมาณน้ำใช้การได้จริง		ปริมาณน้ำรวม		ปริมาณน้ำใช้การได้จริง				
						ปริมาณน้ำรวม (ล้าน ม.³)	%	ปริมาณน้ำรวม (ล้าน ม.³)	%	ปริมาณน้ำรวม (ล้าน ม.³)	%	ปริมาณน้ำรวม (ล้าน ม.³)	%			
ภาคเหนือ (7)																
1	กุ่มพล (2) ดาก	13,462	3,800	9,662	4,123	31%	4,022	30%	222	2%	4,007	30%	207	2%	15.00	เพิ่มขึ้น
2	สิริกิติ์ (2) อุดรดิต	9,510	2,850	6,660	3,465	36%	3,565	37%	715	8%	3,594	38%	744	8%	-29.00	ลดลง
3	แม่จัน เชียงใหม่	265	22	243	73	28%	45	17%	23	9%	44	17%	22	8%	1.00	เพิ่มขึ้น
4	แม่กา เชียงใหม่	263	14	249	33	13%	32	12%	18	7%	31	12%	17	6%	1.00	เพิ่มขึ้น
5	ลำป่าง ลำปาง	106	4	102	49	46%	29	27%	25	24%	28	26%	24	23%	1.00	เพิ่มขึ้น
6	กักคองมา ลำปาง	170	6	164	45	26%	35	21%	29	17%	35	21%	29	17%	-	คงที่
7	แควน้อย พะเยา	939	43	896	131	14%	249	27%	206	22%	246	26%	203	22%	3.00	เพิ่มขึ้น
รวมภาคเหนือ 35.05%		24,715	6,739	17,976	7,919	32%	7,977	32%	1,238	5%	7,985	32%	1,246	5%	-8.00	ลดลง
ภาคตะวันออกเฉียงเหนือ (12)																
8	ห้วยหลวง อุดรธานี	135	7	128	27	20%	17	13%	10	7%	15	11%	8	6%	2.00	เพิ่มขึ้น
9	น้ำอูน สกลนคร	520	43	477	200	38%	159	31%	116	22%	153	29%	110	21%	6.00	เพิ่มขึ้น
10	น้ำพอง (2) สกลนคร	166	10	156	35	21%	33	20%	23	14%	34	20%	24	14%	-1.00	ลดลง
11	จุฬารัตน์ (2) ชัยภูมิ	164	37	127	51	31%	56	34%	19	12%	55	34%	18	11%	1.00	เพิ่มขึ้น
12	อุบลรัตน์ (2) ขอนแก่น	2,431	581	1,850	759	31%	496	20%	-	0%	500	21%	-	0%	-	คงที่
13	ลำป่าง กาฬสินธุ์	1,980	100	1,880	486	25%	364	18%	264	13%	349	18%	249	13%	15.00	เพิ่มขึ้น
14	ลำตะคอง นครราชสีมา	314	23	291	82	26%	63	20%	40	13%	65	21%	42	13%	-2.00	ลดลง
15	ลำพระเพลิง นครราชสีมา	110	1	109	30	27%	16	15%	15	14%	17	15%	16	15%	-1.00	ลดลง
16	มูลขม นครราชสีมา	141	7	134	55	39%	32	23%	25	18%	33	23%	26	18%	-1.00	ลดลง
17	ลำพระนครราชสีมา	275	7	268	104	38%	46	17%	39	14%	48	17%	41	15%	-2.00	ลดลง
18	ลำนางรองบุรีรัมย์	121	3	118	63	52%	56	46%	53	44%	56	46%	53	44%	-	คงที่
19	สิรินธร (2) อุบลราชธานี	1,966	831	1,135	841	43%	918	47%	87	4%	919	47%	88	4%	-1.00	ลดลง
รวมภาคตะวันออกเฉียงเหนือ 11.80%		8,324	1,650	6,674	2,733	33%	2,256	27%	691	8%	2,245	27%	675	8%	16.00	เพิ่มขึ้น
ภาคกลาง (3)																
20	ป่าสักชลสิทธิ์ ลพบุรี	960	3	957	76	8%	182	19%	179	19%	191	20%	188	20%	-9.00	ลดลง
21	ห้วยเสลา อุทัยธานี	160	17	143	49	31%	41	26%	24	15%	41	26%	24	15%	-	คงที่
22	กระเสียว สุพรรณบุรี	240	40	200	89	37%	59	25%	19	8%	58	24%	18	8%	1.00	เพิ่มขึ้น
รวมภาคกลาง 1.93%		1,360	60	1,300	214	16%	282	21%	222	16%	290	21%	230	17%	-8.00	ลดลง
ภาคตะวันตก (2)																
23	ศรีนครินทร์ (2) กาญจนบุรี	17,745	10,265	7,480	12,064	68%	11,525	65%	1,260	7%	11,544	65%	1,279	7%	-19.00	ลดลง
24	วชิราลงกรณ (2) กาญจนบุรี	8,860	3,012	5,848	3,522	40%	3,598	41%	586	7%	3,634	41%	622	7%	-36.00	ลดลง
รวมภาคตะวันตก 37.73%		26,605	13,277	13,328	15,586	59%	15,123	57%	1,846	7%	15,178	57%	1,901	7%	-55.00	ลดลง
ภาคตะวันออก (5+4)																
25	ขุนด่าน นครนายก	224	4.00	220	15	7%	52	23%	48	21%	52	23%	48	21%	-	คงที่
26	คลองสิียด ฉะเชิงเทรา	420	30.00	390	41	10%	58	14%	28	7%	58	14%	28	7%	-	คงที่
27	บางพระ (3) ชลบุรี	117	12.00	105	27	23%	16	14%	4	3%	16	14%	4	3%	-	คงที่
28	หนองปลาไหล (3)ระยอง	164	13.75	150	74	45%	54	33%	40	25%	57	35%	43	26%	-3.00	ลดลง
29	ประแสร์ (3) ระยอง	248	20.00	228	153	62%	128	52%	108	44%	130	52%	110	44%	-2.00	ลดลง
30	มาบประชัน (3) ระยอง	17	0.72	16	5	28%	6	38%	6	33%	6	38%	5.66	34%	-0.12	ลดลง
31	หนองค้อ (3) ระยอง	21	1.00	20	4	18%	2	12%	1	7%	2	12%	1.47	7%	-0.01	ลดลง
32	ตลิ่งชัน (3) ระยอง	71	3.00	68	30	42%	11	16%	8	11%	11	16%	8.37	12%	-0.17	ลดลง
33	คลองใหญ่ (3) ระยอง	40	3.00	37	6	14%	24	60%	21	53%	23	57%	19.71	49%	1.50	เพิ่มขึ้น
รวมภาคตะวันออก 1.87%		1,322	87	1,235	355	27%	352	27%	265	20%	356	27%	268	20%	-3.80	ลดลง
ภาคใต้ (4)																
34	แก่งกระจาน เพชรบุรี	710	67	643	254	36%	193	27%	126	18%	195	27%	128	18%	-2.00	ลดลง
35	ปราณบุรี ประจวบคีรีขันธ์	391	18	373	76	19%	41	10%	23	6%	42	11%	24	6%	-1.00	ลดลง
36	รัชชประภา (2) สาขาภูธราณี	5,639	1,352	4,287	4,048	72%	4,066	72%	2,714	48%	4,100	73%	2,748	49%	-34.00	ลดลง
37	บางลาง (2) ยะลา	1,454	260	1,194	1,111	76%	572	39%	312	21%	589	41%	329	23%	-17.00	ลดลง
รวมภาคใต้ 11.62%		8,194	1,697	6,497	5,489	67%	4,872	59%	3,175	39%	4,926	60%	3,229	39%	-54.00	ลดลง
รวมทั้งประเทศ 100% (37)		70,520	23,510	47,010	32,296	46%	30,861	44%	7,437	11%	30,979	44%	7,549	11%	-112.80	ลดลง

ที่มาข้อมูล : ตารางสรุปสภาพน้ำในอ่างเก็บน้ำขนาดใหญ่ทั่วประเทศ และตารางสรุปสภาพน้ำในอ่างเก็บน้ำภาคตะวันออกเฉียงเหนือ กรมชลประทาน

หมายเหตุ :

- อ่างเก็บน้ำขนาดใหญ่ หมายถึง อ่างเก็บน้ำที่มีความจุตั้งแต่ 100 ล้าน ลบ.ม. ขึ้นไป
- เป็นอ่างเก็บน้ำอยู่ในความรับผิดชอบของการไฟฟ้าฝ่ายผลิตแห่งประเทศไทย(10) นอกนั้นอยู่ในความรับผิดชอบของกรมชลประทาน (23)
- เป็นอ่างเก็บน้ำขนาดกลางที่มีความสำคัญต่อการอุตสาหกรรมและการประปา ของผู้มาชายฝั่งทะเลตะวันออก
- ที่มา : กรมชลประทาน และการไฟฟ้าฝ่ายผลิตแห่งประเทศไทย
- จังหวัดที่มีอ่างเก็บน้ำขนาดใหญ่มีจำนวน 25 จังหวัด ไม่มี 51 จังหวัด รณค. หมายถึง ระดับเก็บกักของอ่าง



ศูนย์เขล



ศูนย์ป้องกันกักตุนน้ำ กรมทรัพยากรน้ำ

ลำดับของเขื่อนตามความจุ

- ศรีนครินทร์ 2.กุ่มพล 3.สิริกิติ์ 4.วชิราลงกรณ 5.รัชชประภา
- อุบลรัตน์ 7.สิรินธร 8.บางลาง 9.ลำป่าง 10.ป่าสัก

เขื่อนปราณบุรี มีประจุมกับทุกฝ่าย พิจารณาให้มีการปรับลดปริมาณน้ำที่ส่งตามรอบเวรปกติที่เคยทำทุกเดือน เดือนละ ๙ วัน ให้ฝ่ายส่งน้ำแจ้งให้ผู้ว่าราชการจังหวัดทราบ ว่า โครงการมีความจำเป็นที่ต้องปรับแก้การจ่ายน้ำที่จากระบบส่งน้ำวันละ ๘ แสนลูกบาศก์เมตร เหลือวันละ ๒ แสนลูกบาศก์เมตร ในระบบส่งน้ำ เพื่อรองรับการอุปโภคบริโภค และการผลิตประปา ของเทศบาลหัวหิน และการใช้น้ำของกิจการค่ายธนระรัทธ์ และเพื่อรักษาระบบนิเวศเท่านั้น

ส่วนในด้านให้การช่วยเหลือในระยะนี้ใช้วิธีระดมรถบรรทุกน้ำไม่น้อยกว่า ๘ คัน วางแผนตามปฏิทินส่งน้ำให้แก่ผู้ใช้น้ำ เพื่อเติมน้ำในสระประปาหมู่บ้านเพื่อไม่ให้เกิดผลกระทบการขาดแคลนน้ำ

นายอัคร ก่อว่าเพิ่มเติมว่า เขื่อนปราณบุรีจะดำเนินการขอความร่วมมือภาคการผลิตประปาที่มีอยู่ ๒ หน่วยงานที่ใช้น้ำ จากเขื่อนโดยตรง ประปาส่วนภูมิภาคปราณบุรี จะขอให้ปรับลดปริมาณการใช้น้ำจากเดิมลงเหลือ ๑๕,๐๐๐ ลูกบาศก์เมตรต่อวัน จากเดิม ๒๑,๐๐๐ ลูกบาศก์เมตรต่อวัน และจะปรับลดปริมาณน้ำเพื่อรักษาระบบนิเวศ จากเดิม ๒๐,๐๐๐ ลูกบาศก์เมตรต่อวัน ก็เหลือแค่ ๑๕,๐๐๐ ลูกบาศก์เมตรต่อวัน ซึ่งตรงนี้จะเป็นการกิจของชลประทานโดยตรง

อีกส่วนหนึ่งที่ต้องขอความร่วมมือจากผลิตน้ำประปาเทศบาลหัวหิน ให้ลดการสูบน้ำจากเขื่อนให้เหลือ ๑๕๐,๐๐๐ ลูกบาศก์เมตรต่อวัน จากเดิม ๒๐๐,๐๐๐ ลูกบาศก์เมตรต่อวัน ทั้งนี้ เพื่อให้ปริมาณน้ำสามารถอยู่ได้จนเลย เดือนสิงหาคม และฝนที่ขณะนี้ตกทำเขื่อนเป็นส่วนใหญ่ก็ยังไม่สามารถเติมน้ำในเขื่อนให้เพิ่มขึ้นได้

ส่วนมาตรการดำเนินการที่สำคัญ ด้วยพระบารมีของพระบาทสมเด็จพระเจ้าอยู่หัว ก็มีศูนย์ฝนหลวงให้การช่วยเหลือ เติมน้ำในเขื่อนทั่วประเทศไทย ทางสำนักงานชลประทานที่ ๑๔ ได้ดำเนินการประสานศูนย์ฝนหลวงหัวหินเพื่อเคลื่อนชุดทำงาน ที่ได้ปฏิบัติงานในพื้นที่จังหวัดชุมพรมาช่วยเหลือเติมน้ำให้แก่เขื่อนปราณบุรีให้มากขึ้น ก็จะสามารถให้สภาวะวิกฤตที่เกิดขึ้นในช่วงนี้ บรรเทาเบาบางลง (ผู้จัดการ)

พายุฝนกระหน่ำเกาะคิ้ว ข้ำเดิมผู้ประสบภัย

เกาะคิ้ว รวมทั้งจังหวัดชุมมะโตะ เผชิญกับฝนตกหนักเป็นประจำทุกวัน ทำให้หลายพื้นที่เกิดน้ำท่วมและดินถล่มซ้ำเติม ผู้ประสบภัยให้ยากลำบากยิ่งขึ้น

หลายพื้นที่บนเกาะคิ้ว เผชิญกับฝนตกหนักตลอดทั้งวันตั้งแต่คืนวันจันทร์ โดยจังหวัดชุมมะโตะ และจังหวัดมยะชะกิ มีฝนตกหนักกว่า ๑๕๐ มิลลิเมตรต่อชั่วโมง เป็นบริเวณกว้าง ปริมาณฝนสะสมมากกว่า ๕๕๐ มิลลิเมตรในบางพื้นที่ นับว่าสูงที่สุด เป็นประจำทุกวัน

สำนักงานอุตุวิทยามหาวิทยาลัยปทุม ออกประกาศเตือนภัยฝนตกหนัก ดินถล่ม แม่น้ำเออลันตลิ่งและอุทกภัย บนเกาะคิ้ว โดยคาดว่าในวันนี้ฝนจะยังคงตกหนักต่อเนื่องในจังหวัดชุมมะโตะ ฝนตกหนักได้ทำให้มีผู้เสียชีวิตแล้ว ๖ คน และสูญหาย ๑ คน ขณะที่ผู้ประสบภัยแผ่นดินไหวเมื่อ ๒ เดือนก่อนจำนวนมากเผชิญเคราะห์ซ้ำกรรมซัด เพราะยังต้องพักในที่พักชั่วคราวซึ่งไม่อาจ ต้านทานแรงของพายุฝนได้

หลายพื้นที่บนเกาะคิ้วมีน้ำท่วม รถยนต์จำนวนมากติดค้างอยู่บนถนน ขณะที่พื้นดินซึ่งอ่อนตัวจากแรงแผ่นดินไหวอยู่แล้ว ถล่มลงมาอย่างง่ายดายเมื่อพบกับฝนที่ตกอย่างต่อเนื่อง

เจ้าหน้าที่เตือนว่า ฝนที่ตกมีปริมาณมากกว่าปกติ และความเสียหายจะเลวร้ายขึ้นอีกหากฝนตกติดต่อกัน โดยนอกจากต้อง เร่งระบายน้ำที่ท่วมขังตามถนนหนทางแล้ว เจ้าหน้าที่ยังเร่งวางกระสอบทรายกั้นแนวตลิ่งของแม่น้ำเพื่อป้องกันอีกด้วย (ผู้จัดการ)