



รายงานสถานการณ์น้ำ ศูนย์ป้องกันวิกฤติน้ำ กรมทรัพยากรน้ำ วันพุธที่ ๑๒ เมษายน ๒๕๖๐

สภาวะอากาศ

ประเทศไทยตอนบนมีอากาศร้อนถึงร้อนจัดในตอนกลางวัน โดยมีฝนฟ้าคะนองบางแห่งบริเวณภาคตะวันออกเฉียงเหนือ ด้านตะวันตกของภาคเหนือ ภาคตะวันออก และภาคกลาง สำหรับภาคใต้ยังคงมีฝนฟ้าคะนองเกิดขึ้นได้บางพื้นที่



สถานการณ์น้ำ

กรมอุตุนิยมวิทยา ระบุภาคเหนือ-ภาคอีสานระวังพายุ ภาคใต้มีฝนฟ้าคะนองบางพื้นที่

สถานการณ์น้ำต่างประเทศ

การช่วยเหลือ

สถานการณ์น้ำ

ระดับน้ำในแม่น้ำโขง : สรุปสถานการณ์น้ำประจำวัน : ศูนย์ประมวลวิเคราะห์สถานการณ์น้ำ กรมชลประทานระดับน้ำแม่น้ำโขง ณ วันที่ ๔ เมษายน ๒๕๖๐ ที่สถานีเชียงแสน เชียงคาน หนองคาย นครพนม มุกดาหาร และโขงเจียม วัดได้ ๓.๕๘ .๖.๔๔ ๓.๔๔ ๒.๓๓ ๒.๗๕ และ ๒.๙๙ เมตร ตามลำดับ เปรียบเทียบกับตลิ่ง มีค่าเท่ากับ -๙.๒๒ -๙.๕๖ -๘.๗๖ -๑๐.๑๗ -๙.๒๕ และ -๑๑.๕๑ เมตร ตามลำดับ แนวโน้มระดับน้ำท่า สถานีหนองคาย สถานีมุกดาหาร มีแนวโน้มระดับน้ำเพิ่มขึ้น สถานีเชียงแสน สถานีเชียงคาน สถานีนครพนม

สถานีอุบลราชธานี มีแนวโน้มระดับน้ำลดลง

ระดับน้ำและคุณภาพน้ำของกลุ่มน้ำสงขลา กลุ่มน้ำทะเลสาบสงขลา ปัจจุบันสถานการณ์น้ำในลำน้ำโดยทั่วไปยังคงอยู่ในภาวะปกติ (ระดับน้ำต่ำกว่าระดับตลิ่งต่ำสุด) ระดับน้ำในลำน้ำส่วนใหญ่มีแนวโน้มเพิ่มขึ้น (๗ เมย.- ๑๑ เม.ย.๒๕๖๐) ที่มา กรมชลประทาน) สถานีคลองลำ อ.ศรีนครินทร์ จ.พัทลุง สถานีคลองนุ้ย อ.เมือง จ.พัทลุง สถานีคลองหระ อ.หาดใหญ่ จ.สงขลา สถานีคลองอู่ตะเภา อ.หาดใหญ่ จ.สงขลา สถานีคลองอู่ตะเภา อ.คลองหอยโข่ง จ.สงขลา สถานีคลองอู่ตะเภา อ.สะเดา จ.สงขลา วัดปริมาณน้ำได้ ๑๒.๓๐ * ๒.๑๖ ๑๑๓.๖๐ ๙๖.๐๐ และ ๘๓.๐๐ ลบม./วินาที

สถานีตรวจวัดระดับน้ำ (CCTV) ณ วันที่ ๑๑ เมษายน ๒๕๖๐ การตรวจวัดระดับน้ำจากกล้อง (CCTV) ระดับน้ำส่วนใหญ่อยู่ในเกณฑ์ปกติ .
ยกเว้นสถานีสะพานพระเมเย่า อ.เมือง จ.สุโขทัย สถานการณ์เฝ้าระวังน้ำแล้ง

จังหวัด	สถานที่ตั้งกล้อง	แม่น้ำ/ ลุ่มน้ำ	วิกฤติ	วิกฤติ	ระดับน้ำ (ม.รทก.)			สถานการณ์	หมายเหตุ
			น้ำแล้ง	น้ำท่วม	พ.ศ.2560				
			ระดับ	ระดับ	7 เม.ย	10 เม.ย	11 เม.ย		
			น้อยกว่า	มากกว่า					
จ.สุโขทัย	สะพานศรีรัตนาลัย อ.ศรีรัตนาลัย	ยม	60.14	71.78	60.50	60.50	60.50	น้ำปกติ	↔
จ.สุโขทัย	สะพานพระเมเย่า อ.เมือง	ยม	42.48	48.59	N/A	N/A	N/A	เฝ้าระวังน้ำแล้ง	↔
จ.อุดรดิตถ์	สะพานท่าเสา อ.เมือง	น่าน	49.22	56.91	54.35	54.35	53.90	น้ำปกติ	↓
จ.พิษณุโลก	สะพานสุพรรณกัลยา อ.เมือง	น่าน	33.98	44.52	36.55	36.55	36.55	น้ำปกติ	↔
จ.นครพนม	เทศบาล ต.นาแก อ.นาแก	ห้วยน้ำแก้วโงฮีสาน	139.05	142.42	142.13	142.03	141.93	น้ำปกติ	↓
จ.ขอนแก่น	บ้านเหล่านกขุม อ.เมือง	ชี	142.78	149.71	145.36	145.36	145.40	น้ำปกติ	↑
จ.บุรีรัมย์	สี่คึก อ.สี่คึก	มูล	123.13	128.76	N/A	N/A	N/A	น้ำปกติ	↔
จ.พระนครศรีอยุธยา	อ.เสนา	น้อย/เจ้าพระยา	2.00	5.00	1.30	0.90	1.25	น้ำปกติ	↑
จ.พระนครศรีอยุธยา	บ้านป้อม อ.พระนครศรีอยุธยา	เจ้าพระยา	-	-	0.45	0.05	0.20	น้ำปกติ	↑
จ.สุพรรณบุรี	สะพานวัดพระรูป อ.เมือง	ท่าจีน	-1.26	2.75	0.39	0.75	0.65	น้ำปกติ	↓
จ.เพชรบุรี	เทศบาลเมืองเพชรบุรี อ.เมือง	เพชรบุรี	-	3.18	1.40	1.40	1.40	น้ำปกติ	↔
จ.ประจวบคีรีขันธ์	ร.ร.อนุบาลบางสะพาน อ.บางสะพาน	คลองบางสะพาน/ ชายฝั่งทะเลตะวันตก	-	3.30	0.75	0.40	0.35	น้ำปกติ	↓
จ.สงขลา	สถานีคลองอู่ตะเภาตอนล่าง อ.หาดใหญ่	ทะเลสาบสงขลา	-	-	1.75	2.10	2.80	น้ำปกติ	↑
จ.พัทลุง	สถานีคลองตะโหมด อ.ตะโหมด	ทะเลสาบสงขลา	-	-	22.00	22.00	22.00	น้ำปกติ	↔
จ.พัทลุง	สถานีลำปำ อ.เมือง	ทะเลสาบสงขลา	-	-	-1.35	-1.35	-1.35	น้ำปกติ	↔

*N/A คือ อ่านค่าระดับจากไม้วัดระดับ (Staff) ไม่ได้ / ไม้วัดระดับ (Staff) ชำรุด

**ม.รทก. คือ เมตรเทียบกับระดับน้ำทะเลปานกลาง

*** ระดับน้ำทะเลปานกลาง (Mean Sea Level) หรือ ร.ทก. เป็นค่าการวัด ระดับน้ำทะเลขึ้นสูงสุด (High Tide : HT) และลงต่ำสุด (Low Tide : LT) ของแต่ละวัน ในช่วงระยะเวลาที่กำหนด แล้วนำค่ามาเฉลี่ยเป็นระดับน้ำทะเลปานกลาง สำหรับระยะเวลาที่ทำการวัดโดยทั่วไปจะต้องวัดเป็นเวลา ๑๘.๖ ปี ตามวัฏจักรของน้ำ ระดับน้ำทะเลปานกลางของแต่ละบริเวณทั่วโลกอาจจะมีค่าสูงไม่เท่ากัน

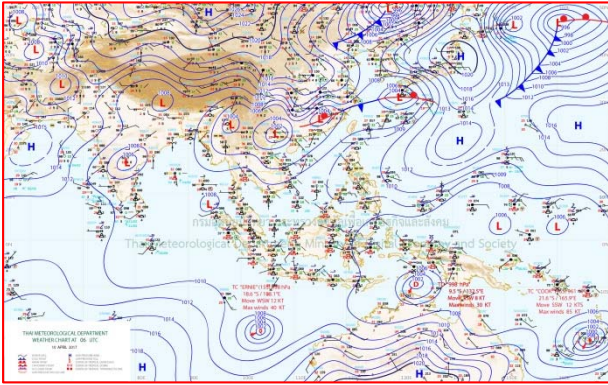
ในประเทศไทยใช้เวลาในการวัด ๕ ปี โดยเลือกที่ตำบลเกาะหลัก จังหวัดประจวบคีรีขันธ์ เป็นที่วัด แล้วนำมาหาค่าเฉลี่ย เพื่อใช้เป็นค่าระดับน้ำทะเลปานกลาง ให้มีค่า ๐.๐๐๐ เมตร ทำการถ่ายโยงมายังหมุด BM-A (ซึ่งถือว่าเป็นหมุดหลักฐานหมุดแรกของประเทศไทย) ซึ่งมีค่าระดับน้ำทะเลปานกลาง ๑.๔๔๗๗ เมตร

ปริมาณน้ำฝนสูงสุด (มม.)

จังหวัด	๕ เม.ย.๖๐	๖ เม.ย.๖๐	๗ เม.ย.๖๐	๘ เม.ย.๖๐	๙ เม.ย.๖๐
จ.แม่ฮ่องสอน.	-	-	-	-	-
จ.เชียงราย	๐.๕	-	-	-	-
จ.เชียงใหม่	๐.๑	-	-	-	-
จ.พะเยา	๑.๖	-	-	-	-
จ.น่าน	๐.๒	๘.๖	-	-	-
จ.ลำพูน	-	-	-	-	-
จ.ลำปาง	-	-	-	-	-
จ.แพร่	-	-	-	-	-
จ.อุตรดิตถ์	-	-	-	-	-
จ.สุโขทัย	-	-	-	-	-
จ.ตาก	-	-	-	-	๐.๖
จ.พิษณุโลก	-	-	-	-	-
จ.เพชรบูรณ์	-	-	-	-	-
จ.กำแพงเพชร	-	-	-	-	-
จ.พิจิตร	-	-	-	-	-
จ.หนองคาย	-	-	-	-	-
จ.เลย	๑๓.๘	๓๘.๗	-	-	๑๐.๐
จ.อุดรธานี	-	-	-	-	-
จ.หนองบัวลำภู	-	-	-	-	-
จ.นครพนม	-	-	-	-	-
จ.สกลนคร	-	-	-	-	-
จ.มุกดาหาร	-	-	๒.๓	-	-
จ.ขอนแก่น	-	-	๑๒.๕	-	-
จ.มหาสารคาม	-	-	-	-	-
จ.กาฬสินธุ์	-	-	-	-	-
จ.ร้อยเอ็ด	-	-	-	-	-
จ.ชัยภูมิ	๐.๕	-	-	-	-
จ.อุบลราชธานี	๘๓.๐	-	๑๔.๐	๔.๕	-
จ.อำนาจเจริญ	-	-	๑๖.๕	-	-
จ.ยโสธร	-	-	-	-	-
จ.สุรินทร์	๓.๘	-	๓๕.๑	-	-
จ.นครราชสีมา	๐.๑	-	๑.๖	-	๗.๘
จ.บุรีรัมย์	๒.๖	-	-	-	-
จ.ศรีสะเกษ	๒๕.๐	๒.๐	๒๕.๐	-	-

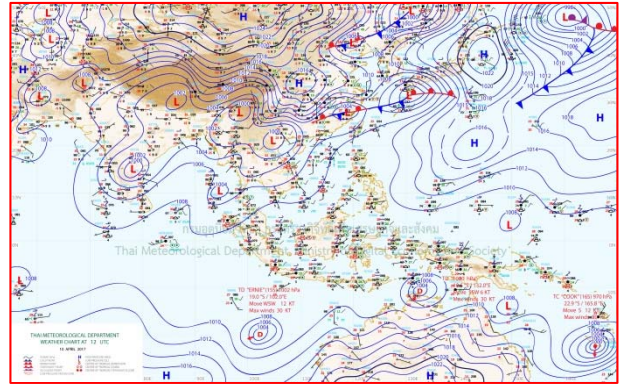


แผนที่อากาศ



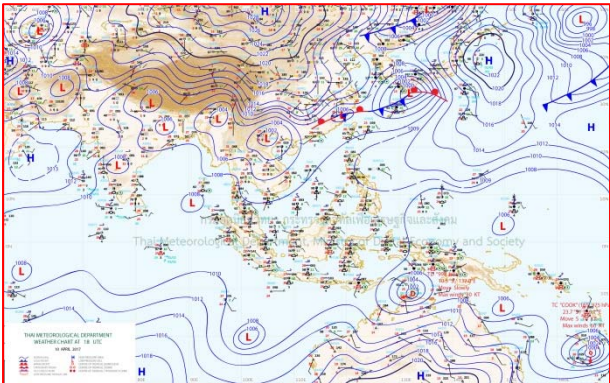
๑๐ เม.ย.๖๐ เวลา ๑๓:๐๐ น.

๑



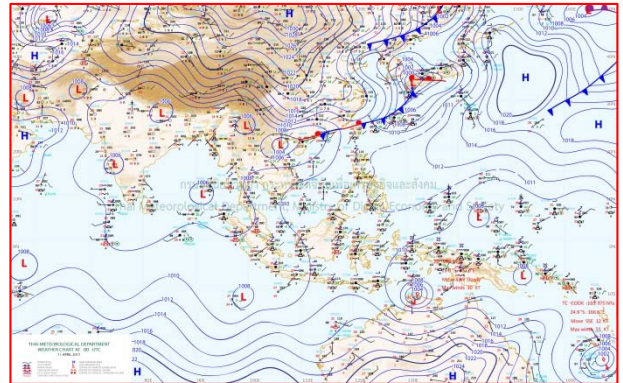
๑๐ เม.ย.๖๐ เวลา ๑๙:๐๐ น.

๒



๑๑ เม.ย.๖๐ เวลา ๐๑:๐๐ น.

๓



๑๑.เม.ย.๖๐ เวลา ๐๗:๐๐ น.

๔

รายงานปริมาณน้ำฝนจากกรมอุตุนิยมวิทยา

วันที่ 11 เมษายน 2560

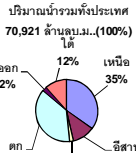
รายงานฝน เวลา 07.00 น.ของวันที่ 10 เมษายน 2560

สถานีอุตุนิยมวิทยา					ปริมาณน้ำฝน24 ชม.(mm)	ปริมาณน้ำฝนสะสม(mm.)								
ภาคเหนือ					สูงสุด ของประเทศ	40.8	2,274.2	ภาคใต้ฝั่งตะวันออก						
สถานีอุตุนิยมวิทยา	ปริมาณน้ำฝน24 ชม.(mm)	ปริมาณน้ำฝนสะสม(mm.)	ปริมาณฝน เม.ย. (mm.)	สถานะฝนสะสม ปัจจุบันเทียบกับค่าเฉลี่ย 30 ปี	สูงสุด ของภาคเหนือ	15.5	177.6	สถานีอุตุนิยมวิทยา	ปริมาณน้ำฝน24 ชม.(mm)	ปริมาณน้ำฝนสะสม(mm.)	ปริมาณฝน เม.ย. (mm.)	สถานะฝนสะสม ปัจจุบันเทียบกับค่าเฉลี่ย 30 ปี		
					สูงสุด ของภาคกลาง	3.7	159.6						สูงสุด ของภาคตะวันออกเฉียงเหนือ	1.7
แม่ฮ่องสอน	ไม่มีฝน	12.3	63.2	ต่ำกว่า	สูงสุด ของภาคตะวันออก	0.2	424.0	เพชรบุรี	ไม่มีฝน	313.4	36.9	สูงกว่า		
ดอยอ่างขาง	ไม่มีฝน	50.9	***	***	สูงสุด ของภาคใต้ฝั่งตะวันออก	40.8	2,274.2	หนองพลับ สกษ.	ไม่มีฝน	306.5	56.4	สูงกว่า		
เชียงใหม่	ไม่มีฝน	145.5	97.9	สูงกว่า	สูงสุด ของภาคใต้ฝั่งตะวันตก	16.9	620.7	หัวหิน	-	242.2	46.4	สูงกว่า		
เชียงใหม่ สกษ.	ไม่มีฝน	119.0	91.7	สูงกว่า	ภาคตะวันออกเฉียงเหนือ			ประจวบคีรีขันธ์	-	565.9	55.5	สูงกว่า		
ทุ่งช้าง	ไม่มีฝน	177.6	120.5	สูงกว่า	สถานีอุตุนิยมวิทยา	ปริมาณน้ำฝน24 ชม.(mm)	ปริมาณน้ำฝนสะสม(mm.)	ปริมาณฝน เม.ย. (mm.)	สถานะฝนสะสม ปัจจุบันเทียบกับค่าเฉลี่ย 30 ปี	ชุมพร	ไม่มีฝน	885.4	85.8	สูงกว่า
พะเยา	-	63.0	89.2	ต่ำกว่า						สวี สกษ.	ไม่มีฝน	963.6	80.0	สูงกว่า
ห้วยฝาง	ไม่มีฝน	77.3	102.5	ต่ำกว่า	เลย สกษ.	0.3	72.1	85.5	ต่ำกว่า	สุราษฎร์ธานี	11.2	408.6	73.4	สูงกว่า
เด่น	ไม่มีฝน	39.8	65.9	ต่ำกว่า	หนองคาย	-	5.2	83.4	ต่ำกว่า	นครศรีธรรมราช	ไม่มีฝน	2,143.2	107.0	สูงกว่า
แม่สะเรียง	ไม่มีฝน	9.9	44.7	ต่ำกว่า	เลย	1.7	85.7	102.7	ต่ำกว่า	นครศรีธรรมราช สกษ.	ไม่มีฝน	2,274.2	102.1	สูงกว่า
แม่ใจ สกษ.	-	-	55.0	ต่ำกว่า	อุดรธานี	ไม่มีฝน	150.4	74.1	สูงกว่า	สุราษฎร์ธานี สกษ.	ไม่มีฝน	1,087.6	85.8	สูงกว่า
เชียงใหม่	ไม่มีฝน	31.5	57.3	ต่ำกว่า	สกลนคร สกษ.	ไม่มีฝน	262.7	101.3	สูงกว่า	พระแสง สอท.	1.6	509.8	114.7	สูงกว่า
ลำปาง	-	80.4	65.9	สูงกว่า	สกลนคร	ไม่มีฝน	209.8	93.3	สูงกว่า	ฉวาง	19.5	722.4	105.4	สูงกว่า
ลำพูน	ไม่มีฝน	97.6	44.5	สูงกว่า	นครพนม	1.2	148.6	101.1	สูงกว่า	พิบูลย์ สกษ.	1.0	1,427.8	116.3	สูงกว่า
แพร่	ไม่มีฝน	115.2	82.1	สูงกว่า	นครพนม สกษ.	ไม่มีฝน	191.4	116.4	สูงกว่า	สงขลา	0.5	969.9	75.1	สูงกว่า
น่าน	ไม่มีฝน	117.1	99.6	สูงกว่า	หนองบัวลำภู	ฝนเล็กน้อย	67.5	***	***	หาดใหญ่	40.8	772.8	118.6	สูงกว่า
น่าน สกษ.	ไม่มีฝน	84.7	109.4	สูงกว่า	ขอนแก่น	ไม่มีฝน	50.2	89.6	ต่ำกว่า	ดอนหีบ สกษ.	4.2	829.6	96.7	สูงกว่า
ลำปาง สกษ.	ไม่มีฝน	125.5	64.3	สูงกว่า	มหาสารคาม	ไม่มีฝน	136.3	89.0	สูงกว่า	สะเดา	14.7	598.3	123.4	สูงกว่า
อุดรดิตถ์	ไม่มีฝน	105.3	71.0	สูงกว่า	นุดานหาร	ไม่มีฝน	87.6	76.4	สูงกว่า	ปัตตานี	ไม่มีฝน	932.5	74.6	สูงกว่า
สุโขทัย	ไม่มีฝน	63.1	68.3	สูงกว่า	ท่าพระ สกษ.	ไม่มีฝน	36.9	84.5	ต่ำกว่า	ยะลา สกษ.	2.0	1,271.1	***	***
ศรีสำโรง สกษ.	ไม่มีฝน	81.6	52.6	สูงกว่า	กาฬสินธุ์	ไม่มีฝน	141.3	80.3	สูงกว่า	นราธิวาส	ไม่มีฝน	1,741.8	72.8	สูงกว่า
นลัมสีก	ไม่มีฝน	39.6	63.2	ต่ำกว่า	ชัยภูมิ	ไม่มีฝน	113.0	92.6	สูงกว่า	ภาคใต้ฝั่งตะวันตก				
แม่สอด	ไม่มีฝน	16.9	44.8	ต่ำกว่า	ร้อยเอ็ด สกษ.	ไม่มีฝน	129.4	85.6	สูงกว่า	สถานีอุตุนิยมวิทยา	ปริมาณน้ำฝน24 ชม.(mm)	ปริมาณน้ำฝนสะสม(mm.)	ปริมาณฝน เม.ย. (mm.)	สถานะฝนสะสม ปัจจุบันเทียบกับค่าเฉลี่ย 30 ปี
ตาก	ไม่มีฝน	43.9	57.6	สูงกว่า	ร้อยเอ็ด	ไม่มีฝน	111.5	75.9	สูงกว่า					
เชียงใหม่	ไม่มีฝน	111.4	66.2	สูงกว่า	อุบลราชธานี (ศูนย์)	ไม่มีฝน	46.3	86.8	ต่ำกว่า	ระนอง	1.6	595.40	139.70	สูงกว่า
พิษณุโลก	ไม่มีฝน	119.9	55.7	สูงกว่า	อุบลราชธานี สกษ.	-	64.4	78.3	ต่ำกว่า	ตะกั่วป่า	1.3	610.60	204.60	สูงกว่า
เพชรบูรณ์	0.6	102.6	76.0	สูงกว่า	ศรีสะเกษ	ไม่มีฝน	70.7	67.9	ต่ำกว่า	กระบี่	8.4	614.90	147.20	สูงกว่า
กำแพงเพชร	ไม่มีฝน	73.1	52.8	สูงกว่า	ท่าตูม	-	4.5	86.7	ต่ำกว่า	ภูเก็ต	0.4	500.60	142.90	สูงกว่า
อุ้มผาง	15.5	102.3	101.3	สูงกว่า	นครราชสีมา	-	6.1	72.2	ต่ำกว่า	ภูเก็ต (ศูนย์)	9.2	500.00	154.00	สูงกว่า
พิจิตร สกษ.	ไม่มีฝน	90.0	57.3	สูงกว่า	สุรินทร์	ไม่มีฝน	104.4	93.3	สูงกว่า	เกาะลันตา	6.6	439.10	119.00	สูงกว่า
ดอนมดแดง สกษ.	ไม่มีฝน	12.7	38.0	ต่ำกว่า	สุรินทร์ สกษ.	-	4.0	88.3	ต่ำกว่า	ตรัง	10.9	620.70	139.70	สูงกว่า
วิเชียรบุรี	-	34.3	89.9	ต่ำกว่า	ไซคชัย	ไม่มีฝน	122.9	81.3	สูงกว่า	สตูล	16.9	492.20	206.00	สูงกว่า
ภาคกลาง					ปากช่อง สกษ.	ไม่มีฝน	217.1	103.7	สูงกว่า	สรุปปริมาณฝนมาก		สถานีอุตุนิยมวิทยา	ปริมาณน้ำฝน24 ชม.(mm)	ปริมาณน้ำฝนสะสม(mm.)
สถานีอุตุนิยมวิทยา	ปริมาณน้ำฝน24 ชม.(mm)	ปริมาณน้ำฝนสะสม(mm.)	ปริมาณฝน เม.ย. (mm.)	สถานะฝนสะสม ปัจจุบันเทียบกับค่าเฉลี่ย 30 ปี	นางรอง	ไม่มีฝน	110.9	81.6	สูงกว่า	1	หาดใหญ่	40.8	772.8	
นครสวรรค์	ไม่มีฝน	73.9	63.7	สูงกว่า	บุรีรัมย์	-	153.2	86.3	สูงกว่า	2	ฉวาง	19.5	722.4	
ตากฟ้า สกษ.	ไม่มีฝน	80.5	67.3	สูงกว่า	ภาคตะวันออก				3	สตูล	16.9	492.2		
ชัยนาท สกษ.	ไม่มีฝน	23.0	43.3	ต่ำกว่า	สถานีอุตุนิยมวิทยา	ปริมาณน้ำฝน24 ชม.(mm)	ปริมาณน้ำฝนสะสม(mm.)	ปริมาณฝน เม.ย. (mm.)	สถานะฝนสะสม ปัจจุบันเทียบกับค่าเฉลี่ย 30 ปี	4	อุ้มผาง	15.5	102.3	
อุทัยธานี	ไม่มีฝน	17.8	67.9	ต่ำกว่า	นครนายก	ฝนเล็กน้อย	14.4	***	***	5	สะเดา	14.7	598.3	
พระนครศรีอยุธยา	ไม่มีฝน	85.2	***	***	ปราจีนบุรี	ฝนเล็กน้อย	74.0	118.0	ต่ำกว่า	ปริมาณฝนสูงสุด	หาดใหญ่	40.8	772.8	
บัวชุม	-	41.4	81.4	ต่ำกว่า	กบินทร์บุรี	ไม่มีฝน	75.2	98.8	ต่ำกว่า	ฝนสะสมสูงสุด	นครศรีธรรมราช สกษ.	ไม่มีฝน	2,274.2	
ปทุมธานี สกษ.	ไม่มีฝน	134.3	93.2	สูงกว่า	สระแก้ว	0.2	144.1	88.7	สูงกว่า	ศูนย์ป้องกันวิกฤตน้ำ กรมทรัพยากรน้ำ ศูนย์เขลาง				
สมุทรปราการ สกษ.	ไม่มีฝน	88.6	***	***	ฉะเชิงเทรา	0.2	242.7	48.3	สูงกว่า	ชลบุรี	ไม่มีฝน	154.6	74.1	สูงกว่า
ทองผาภูมิ	3.7	109.0	101.8	สูงกว่า	ชลบุรี	ไม่มีฝน	154.6	74.1	สูงกว่า	เกาะสีชัง	ไม่มีฝน	190.9	77.3	สูงกว่า
สุพรรณบุรี	ไม่มีฝน	110.9	49.1	สูงกว่า	เกาะสีชัง	ไม่มีฝน	190.9	77.3	สูงกว่า	สุททอง สกษ.	ไม่มีฝน	63.1	59.7	ต่ำกว่า
ลพบุรี	ไม่มีฝน	95.0	81.5	สูงกว่า	ทัพพะ	ไม่มีฝน	236.6	64.0	สูงกว่า	สนามนีนสารภคภูมิ	ไม่มีฝน	68.2	62.7	ต่ำกว่า
สุททอง สกษ.	ไม่มีฝน	63.1	59.7	ต่ำกว่า	ลจบุรีประเทศ	ไม่มีฝน	265.5	85.7	สูงกว่า	สมุทรสงคราม	ไม่มีฝน	86.4	***	***
สนามนีนสารภคภูมิ	ไม่มีฝน	68.2	62.7	ต่ำกว่า	แหลมฉบัง	ไม่มีฝน	164.4	61.5	สูงกว่า	กาญจนบุรี	ไม่มีฝน	89.1	78.5	สูงกว่า
สมุทรสงคราม	ไม่มีฝน	86.4	***	***	สัตหีบ	ไม่มีฝน	257.2	78.9	สูงกว่า	นครปฐม	ไม่มีฝน	150.5	55.3	สูงกว่า
กาญจนบุรี	ไม่มีฝน	89.1	78.5	สูงกว่า	ระยอง	0.2	273.4	81.6	สูงกว่า	กรุงเทพฯ บางนา สกษ.	ไม่มีฝน	149.5	68.4	สูงกว่า
นครปฐม	ไม่มีฝน	150.5	55.3	สูงกว่า	หัวไผ่ สกษ.	-	291.4	78.2	สูงกว่า	กรุงเทพฯ ท่าเรือคลองเตย	ไม่มีฝน	99.1	104.8	ต่ำกว่า
กรุงเทพฯ บางนา สกษ.	ไม่มีฝน	149.5	68.4	สูงกว่า	จันทบุรี	ไม่มีฝน	270.1	125.2	สูงกว่า	กรุงเทพฯ เทพมหานคร	ไม่มีฝน	159.6	91.4	สูงกว่า
กรุงเทพฯ ท่าเรือคลองเตย	ไม่มีฝน	99.1	104.8	ต่ำกว่า	พลับ สกษ.	ไม่มีฝน	247.5	164.5	ต่ำกว่า	สนามนีนคอนเมือง	ไม่มีฝน	-	88.5	ต่ำกว่า
กรุงเทพฯ เทพมหานคร	ไม่มีฝน	159.6	91.4	สูงกว่า	ตราด	-	424.0	185.4	สูงกว่า	ป่าไร่	ไม่มีฝน	-	44.9	ต่ำกว่า
สนามนีนคอนเมือง	ไม่มีฝน	-	88.5	ต่ำกว่า						ราชบุรี	ไม่มีฝน	100.4	48.3	ต่ำกว่า
ป่าไร่	ไม่มีฝน	-	44.9	ต่ำกว่า										
ราชบุรี	ไม่มีฝน	100.4	48.3	ต่ำกว่า										

สัญลักษณ์ ***ไม่มีข้อมูล - ยังไม่ได้รับรายงาน/ไม่มีข้อมูล/ไม่มีฝน

หมายเหตุ ได้รับรายงานเพิ่มเติมโดยการบันทึกของเจ้าหน้าที่เป็นรายวัน ณ เวลา 07:00 น.

ปริมาณฝนสูงสุดรายวันเท่ากับ 73.0 มม. ที่ อ.แม่ลาน จ.ปัตตานี



รายงานสรุปสภาพน้ำในอ่างเก็บน้ำขนาดใหญ่และขนาดกลาง

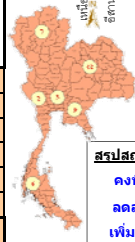
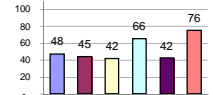
รายงานสถานการณ์ ณ วันที่ 11 เมษายน 2560

ปริมาณน้ำในอ่างที่ใช้การได้ในสัปดาห์นี้ + มากกว่า / - น้อยกว่า สัปดาห์ก่อน

469.04 ล้าน ลบ.ม.

สถานการณ์ปริมาณน้ำในอ่างเก็บน้ำที่ใช้ในทุกกิจกรรมทั่วประเทศ มากกว่าปริมาณน้ำที่ไหลเข้าอ่าง เนื่องจากมีสัปดาห์ที่ผ่านมามีความชื้นในอากาศสูง

% ปริมาณน้ำรวมแต่ละภาคปัจจุบัน



คงที่	5	อ่าง
ลดลง	25	อ่าง
เพิ่มขึ้น	8	อ่าง

ปริมาณน้ำรวมที่ประเทศได้
ในปัจจุบัน
วันที่ 11 เมษายน 2560 เท่ากับ
40,422 ล้าน ลบ.ม. หรือ เท่ากับ
57%
วันที่ 11 เมษายน 2559 เท่ากับ
33,864 ล้าน ลบ.ม. หรือ เท่ากับ
48%

ภาค	สถานการณ์ปริมาณน้ำในอ่าง				ปริมาณน้ำเปลี่ยนแปลง (ล้าน ม.³)	สถานะ
	ลดลง (แห่ง)	คงที่ (แห่ง)	เพิ่มขึ้น (แห่ง)	รวม (แห่ง)		
ภาคเหนือ	6	-	1	7	-152.00	ปริมาณน้ำในอ่างเก็บน้ำลดลง
ภาคตะวันออกเฉียงเหนือ	7	4	1	12	-87.00	ปริมาณน้ำในอ่างเก็บน้ำลดลง
ภาคกลาง	3	-	-	3	-38.00	ปริมาณน้ำในอ่างเก็บน้ำลดลง
ภาคตะวันตก	2	-	-	2	-138.00	ปริมาณน้ำในอ่างเก็บน้ำลดลง
ภาคตะวันออก	4	1	5	10	-19.04	ปริมาณน้ำในอ่างเก็บน้ำลดลง
ภาคใต้	3	-	1	4	-35.00	ปริมาณน้ำในอ่างเก็บน้ำลดลง
รวมทั้งประเทศ	25	5	8	38	-469.04	ปริมาณน้ำในอ่างเก็บน้ำลดลง

ภาค	อ่างเก็บน้ำ	ความจุที่ (ล้าน ม.³)	ปริมาณน้ำที่ใช้งานได้ (ล้าน ม.³)	ใช้การได้จริง (ล้าน ม.³)	ปริมาณน้ำรวมวันที่ 11 เมษายน 2559 (ล้าน ม.³)	%	ปัจจุบัน วันที่ 11 เมษายน 2560				สัปดาห์ก่อน วันที่ 5 เมษายน 2560				ปริมาณน้ำ + เพิ่มขึ้น - ลดลง (ล้าน ม.³)	สถานการณ์ในอ่าง
							ปริมาณน้ำรวม		ปริมาณน้ำใช้การได้จริง		ปริมาณน้ำรวม		ปริมาณน้ำใช้การได้จริง			
							ปริมาณน้ำรวม (ล้าน ม.³)	%	ปริมาณน้ำรวม (ล้าน ม.³)	%	ปริมาณน้ำรวม (ล้าน ม.³)	%	ปริมาณน้ำรวม (ล้าน ม.³)	%		
ภาคเหนือ (7)																
ภูมิพล (2)	ดาด	13,462	3,800	9,662	4,354	32%	5,930	44%	2,130	16%	5,988	44%	2,188	16%	-58.00	ลดลง
สิริกิติ์ (2)	อุดรดิตถ์	9,510	2,850	6,660	3,953	42%	5,161	54%	2,311	24%	5,219	55%	2,369	25%	-58.00	ลดลง
แม่จัน	เชียงใหม่	265	12	253	42	16%	112	42%	100	38%	118	45%	106	40%	-6.00	ลดลง
แม่กวาง	เชียงใหม่	263	14	249	27	10%	47	18%	33	13%	51	19%	37	14%	-4.00	ลดลง
ก๊วยหลวม	ลำปาง	106	3	103	24	23%	67	63%	64	60%	66	62%	63	59%	1.00	เพิ่มขึ้น
ก๊วยหลวม	ลำปาง	170	6	164	20	12%	107	63%	101	59%	116	68%	110	65%	-9.00	ลดลง
แควน้อย	พิษณุโลก	939	43	896	288	31%	363	39%	320	34%	381	41%	338	36%	-18.00	ลดลง
รวมภาคเหนือ	34.85%	24,715	6,728	17,987	8,708	35%	11,787	48%	5,059	20%	11,939	48%	5,211	21%	-152.00	ลดลง
ภาคตะวันออกเฉียงเหนือ (12)																
ห้วยหลวง	อุดรธานี	136	7	129	19	14%	63	46%	56	41%	65	48%	58	43%	-2.00	ลดลง
น้ำจืด	สกลนคร	520	45	475	148	28%	189	36%	144	28%	190	37%	145	28%	-1.00	ลดลง
น้ำพุ (2)	สกลนคร	165	8	157	54	33%	56	34%	48	29%	56	34%	48	29%	-	คงที่
จุฬารัตน์ (2)	ชัยภูมิ	164	37	127	58	35%	80	49%	43	26%	80	49%	43	26%	-	คงที่
อุบลรัตน์ (2)	ขอนแก่น	2,431	581	1,850	570	23%	1,226	50%	645	27%	1,265	52%	684	28%	-39.00	ลดลง
ลำปาว	กาฬสินธุ์	1,980	100	1,880	423	21%	583	29%	483	24%	614	31%	514	26%	-31.00	ลดลง
ลำตะคอง	นครราชสีมา	314	22	292	88	28%	83	26%	61	19%	85	27%	73	20%	-2.00	ลดลง
ลำพระเพลิง	นครราชสีมา	155	1	154	48	31%	71	46%	70	45%	71	46%	70	45%	-	คงที่
มูลบน	นครราชสีมา	141	7	134	37	26%	60	43%	53	38%	59	42%	52	37%	1.00	เพิ่มขึ้น
ลำน้ำพระยา	นครราชสีมา	275	7	268	65	24%	89	32%	82	30%	90	33%	83	30%	-1.00	ลดลง
ลำน้ำมูล	บุรีรัมย์	121	3	118	59	49%	56	46%	53	44%	56	46%	53	44%	-	คงที่
สิรินธร (2)	อุบลราชธานี	1,966	831	1,135	1,002	51%	1,175	60%	344	17%	1,187	60%	356	18%	-12.00	ลดลง
รวมภาคตะวันออกเฉียงเหนือ	11.80%	8,369	1,649	6,720	2,571	31%	3,731	45%	2,082	25%	3,819	46%	2,169	26%	-87.00	ลดลง
ภาคกลาง (3)																
ป่าสักชลสิทธิ์	ลพบุรี	960	3	957	288	30%	328	34%	325	34%	354	37%	351	37%	-26.00	ลดลง
ห้วยป่าสัก	ลพบุรี	160	17	143	45	28%	84	53%	67	42%	85	53%	68	43%	-1.00	ลดลง
กระเสียว	สุพรรณบุรี	240	40	200	58	24%	156	65%	116	48%	167	70%	127	53%	-11.00	ลดลง
รวมภาคกลาง	1.92%	1,360	60	1,300	391	29%	568	42%	508	37%	606	45%	546	40%	-38.00	ลดลง
ภาคตะวันออก (2)																
ศรีนครินทร์ (2)	กาญจนบุรี	17,745	10,265	7,480	12,127	68%	12,888	73%	2,623	15%	12,947	73%	2,682	15%	-59.00	ลดลง
วชิราลงกรณ (2)	กาญจนบุรี	8,860	3,012	5,848	4,184	47%	4,541	51%	1,529	17%	4,620	52%	1,608	18%	-79.00	ลดลง
รวมภาคตะวันออก	37.51%	26,605	13,277	13,328	16,311	61%	17,429	66%	4,152	16%	17,567	66%	4,290	16%	-138.00	ลดลง
ภาคตะวันตก (6+4)																
ขุนด่าน	นครนายก	224	5.00	219	77	34%	86	38%	81	36%	92	41%	87	39%	-6.00	ลดลง
คลองสีด	ฉะเชิงเทรา	420	30.00	390	105	25%	99	24%	69	16%	106	25%	76	18%	-7.00	ลดลง
บางพระ (3)	ชลบุรี	117	12.00	105	27	23%	74	63%	62	53%	74	63%	62	53%	-	คงที่
หนองปลาไหล (3)	ระยอง	164	13.75	150	111	68%	99	60%	85	52%	96	59%	82	50%	3.00	เพิ่มขึ้น
ประแสร์ (3)	ระยอง	295	20.00	275	173	59%	117	40%	97	33%	120	41%	100	34%	-3.00	ลดลง
บางพระ (3)	ระยอง	17	0.72	16	8	50%	8	47%	7	43%	8	45%	6.82	41%	0.33	เพิ่มขึ้น
หนองค้อ (3)	ระยอง	21	1.00	20	4	19%	13	62%	12	57%	12	54%	10.57	49%	1.64	เพิ่มขึ้น
คลองกาย (3)	ระยอง	79	3.00	76	27	33%	55	70%	52	66%	54	68%	51.19	64%	1.02	เพิ่มขึ้น
คลองใหญ่ (3)	ระยอง	45	3.00	42	25	55%	26	57%	23	51%	23	51%	20.12	44%	2.97	เพิ่มขึ้น
นขบดินทรจินดา	ปราจีนบุรี	295	19.00	276	-	0%	135	46%	116	39%	147	50%	128.00	43%	-12.00	ลดลง
รวมภาคตะวันตก	2.37%	1,678	107	1,570	558	33%	712	42%	605	36%	731	44%	624	37%	-19.04	ลดลง
ภาคใต้ (4)																
แก่งกระจาน	เพชรบุรี	710	65	645	245	35%	315	44%	250	35%	318	45%	253	36%	-3.00	ลดลง
ปราณบุรี	ประจวบคีรีขันธ์	391	18	373	73	19%	180	46%	162	41%	185	47%	167	43%	-5.00	ลดลง
รัชชประภา (2)	สุราษฎร์ธานี	5,639	1,352	4,287	4,139	73%	4,601	82%	3,249	58%	4,653	83%	3,301	59%	-52.00	ลดลง
บางกลาง (2)	ยะลา	1,454	276	1,178	868	60%	1,100	76%	824	57%	1,075	74%	799	55%	25.00	เพิ่มขึ้น
รวมภาคใต้	11.55%	8,194	1,711	6,483	5,325	65%	6,196	76%	4,485	55%	6,231	76%	4,520	55%	-35.00	ลดลง
รวมทั้งประเทศ	100%(38)	70,921	23,532	47,388	33,864	48%	40,422	57%	16,891	24%	40,892	58%	17,360	24%	-469.04	ลดลง

ที่มาข้อมูล : รายงานสรุปสภาพน้ำในอ่างเก็บน้ำขนาดใหญ่ทั่วประเทศ และรายงานสรุปสภาพน้ำในอ่างเก็บน้ำภาคตะวันออก กรมชลประทาน

หมายเหตุ :

- 1) อ่างเก็บน้ำขนาดใหญ่ หมายถึง อ่างเก็บน้ำที่มีความจุตั้งแต่ 100 ล้าน ลบ.ม. ขึ้นไป
- 2) เป็นอ่างเก็บน้ำอยู่ในความรับผิดชอบของกรมชลประทานทั่วประเทศ (10) นอกนั้นอยู่ในความรับผิดชอบของกรมชลประทาน (28)
- 3) เป็นอ่างเก็บน้ำขนาดกลางที่มีความสำคัญต่อการชลประทานและการประปาฯ ของลุ่มน้ำชายฝั่งทะเลตะวันออก
- 4) ที่มา : กรมชลประทาน และการไฟฟ้าฝ่ายผลิตแห่งประเทศไทย
- 5) จังหวัดที่มีอ่างเก็บน้ำขนาดใหญ่มีจำนวน 26 จังหวัด ไม่มี 50 จังหวัด

รท. นายถิง ระดมเกียรติทองอ่าง



ศูนย์เขื่อนลำ



ศูนย์ป้องกันวิกฤติน้ำ กรมทรัพยากรน้ำ

ลำดับของเขื่อนตามความจุ

- 1.ศรีนครินทร์ 2.ภูมิพล 3.สิริกิติ์ 4.วชิราลงกรณ 5.รัชชประภา
- 6.มูลรัตน์ 7.สิรินธร 8.บางกลาง 9.ลำปาว 10.ป่าสัก

ลำดับของเขื่อนตามปริมาณน้ำใช้การได้

- 1.ภูมิพล 2.ศรีนครินทร์ 3.สิริกิติ์ 4.วชิราลงกรณ 5.รัชชประภา
- 6.ลำปาว 7.มูลรัตน์ 8.บางกลาง 9.สิรินธร 10.ป่าสัก

เหนือ-อีสานระวังพายู ได้มีฝนฟ้าคะนองบางพื้นที่

กรมอุตุนิยมวิทยาพยากรณ์ลักษณะอากาศทั่วไป ๒๔ ชั่วโมงข้างหน้าว่า ประเทศไทยตอนบนมีอากาศร้อนถึงร้อนจัดในตอนกลางวัน โดยมีฝนฟ้าคะนองบางแห่งบริเวณภาคตะวันออกเฉียงเหนือ ด้านตะวันตกของภาคเหนือ ภาคตะวันออก และภาคกลาง สำหรับภาคใต้ยังคงมีฝนฟ้าคะนองเกิดขึ้นได้บางพื้นที่ พยากรณ์อากาศตั้งแต่ ๖.๐๐ น.วันนี้ถึง ๖.๐๐ น.วันพรุ่งนี้

ภาคเหนือ อากาศร้อนในตอนกลางวัน และมีอากาศร้อนจัดบางแห่ง โดยมีฝนฟ้าคะนอง ร้อยละ ๑๐ ของพื้นที่ ส่วนมากบริเวณจังหวัดกำแพงเพชร ตากลำพูน ลำปาง และเพชรบูรณ์ อุณหภูมิต่ำสุด ๒๓-๒๕ องศาเซลเซียส อุณหภูมิสูงสุด ๓๘-๔๒ องศาเซลเซียส ลมตะวันตกเฉียงใต้ ความเร็ว ๑๐-๒๕ กม./ชม.

ภาคตะวันออกเฉียงเหนือ อากาศร้อนในตอนกลางวัน โดยมีฝนฟ้าคะนอง ร้อยละ ๑๐ ของพื้นที่ ส่วนมากบริเวณจังหวัดเลย ชัยภูมิ นครราชสีมา บุรีรัมย์ และสุรินทร์ อุณหภูมิต่ำสุด ๒๔-๒๗ องศาเซลเซียส อุณหภูมิสูงสุด ๓๖-๓๙ องศาเซลเซียส ลมตะวันออกเฉียงใต้ ความเร็ว ๑๐-๓๐ กม./ชม.

ภาคกลาง อากาศร้อนในตอนกลางวัน และมีอากาศร้อนจัดบางแห่ง โดยมีฝนฟ้าคะนอง ร้อยละ ๑๐ ของพื้นที่ ส่วนมากบริเวณจังหวัดราชบุรี กาญจนบุรี อุทัยธานี และนครสวรรค์ อุณหภูมิต่ำสุด ๒๕-๒๗ องศาเซลเซียส อุณหภูมิสูงสุด ๓๗-๔๐ องศาเซลเซียส ลมตะวันออกเฉียงใต้ ความเร็ว ๑๐-๓๐ กม./ชม.

ภาคตะวันออก อากาศร้อนในตอนกลางวัน กับมีฝนฟ้าคะนอง ร้อยละ ๓๐ ของพื้นที่ ส่วนมากบริเวณจังหวัดชลบุรี ระยอง จันทบุรี และตราด อุณหภูมิต่ำสุด ๒๕-๒๗ องศาเซลเซียส อุณหภูมิสูงสุด ๓๓-๓๘ องศาเซลเซียส ลมตะวันออกเฉียงใต้ ความเร็ว ๑๕-๓๐ กม./ชม. ทะเลมีคลื่นสูงประมาณ ๑ เมตร

ภาคใต้ (ฝั่งตะวันออก) มีเมฆเป็นส่วนมาก กับมีฝนฟ้าคะนอง ร้อยละ ๒๐ ของพื้นที่ ส่วนมากบริเวณจังหวัด นครศรีธรรมราช สงขลา ปัตตานี และนราธิวาส อุณหภูมิต่ำสุด ๒๔-๒๗ องศาเซลเซียส อุณหภูมิสูงสุด ๓๒-๓๔ องศาเซลเซียส ลมใต้ ความเร็ว ๑๕-๓๐ กม./ชม. ทะเลมีคลื่นสูงประมาณ ๑ เมตร บริเวณที่มีฝนฟ้าคะนองคลื่นสูง ๑-๒ เมตร

ภาคใต้ (ฝั่งตะวันตก) มีเมฆเป็นส่วนมาก กับมีฝนฟ้าคะนอง ร้อยละ ๔๐ ของพื้นที่ ส่วนมากบริเวณจังหวัดระนอง พังงา ภูเก็ต กระบี่ ตรัง และสตูล อุณหภูมิต่ำสุด ๒๓-๒๕ องศาเซลเซียส อุณหภูมิสูงสุด ๓๒-๓๔ องศาเซลเซียส ลมตะวันตก ความเร็ว ๑๕-๓๕ กม./ชม. ทะเลมีคลื่นสูง ๑-๒ เมตร บริเวณที่มีฝนฟ้าคะนองคลื่นสูงมากกว่า ๒ เมตร

กรุงเทพมหานครและปริมณฑล อากาศร้อนในตอนกลางวัน กับมีฝนฟ้าคะนอง ร้อยละ ๑๐ ของพื้นที่ อุณหภูมิต่ำสุด ๒๖-๒๘ องศาเซลเซียส อุณหภูมิสูงสุด ๓๕-๓๗ องศาเซลเซียส ลมใต้ ความเร็ว ๑๕-๓๐ กม./ชม.

