



รายงานการเฝ้าระวังติดตามสถานการณ์น้ำ ๒๔ ชั่วโมง

ศูนย์ป้องกันวิกฤติน้ำ กรมทรัพยากรน้ำ กระทรวงทรัพยากรธรรมชาติและสิ่งแวดล้อม
โทรศัพท์ ๐ ๒๒๕๘ ๖๖๓๑ โทรสาร ๐ ๒๒๕๘ ๖๖๒๙ <http://www.dwr.go.th>

รายงานฉบับที่ ๗๐๒/๒๕๕๙

เวลา ๐๘.๐๐ น.

วันที่ ๒๓ ธันวาคม ๒๕๕๙

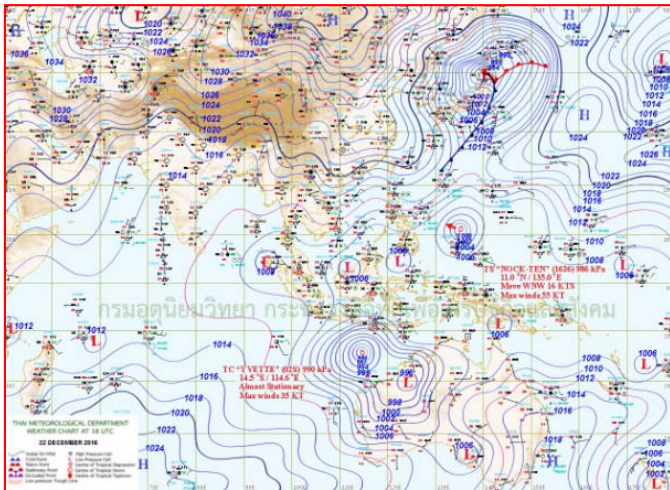
เรื่อง รายงานการเฝ้าระวังติดตามสถานการณ์น้ำ ๒๔ ชั่วโมง

เรียน รมว.ทส. เลขานุการ รมว.ทส. ปกท.ทส. รอง ปกท.ทส. อทน. รอง อทน. และหน่วยงานที่เกี่ยวข้อง

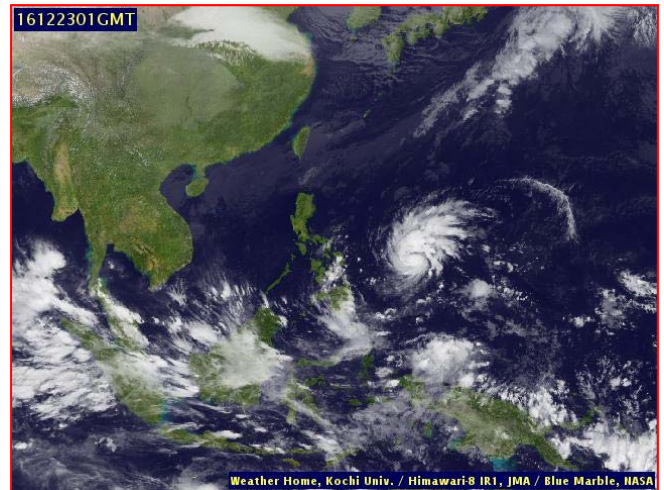
กรมทรัพยากรน้ำขอรายงานการเฝ้าระวังและติดตามสถานการณ์น้ำ ประจำวันที่ ๒๓ ธันวาคม ๒๕๕๙ ดังนี้

๑. สภาวะอากาศ ณ เวลา ๐๖.๐๐ น. (ที่มา: กรมอุตุนิยมวิทยา)

พยากรณ์อากาศ ๒๔ ชั่วโมงข้างหน้า ประเทศไทยตอนบนอากาศเย็นโดยทั่วไป อุณหภูมิจะลดลง ๑-๓ องศาเซลเซียส กับมีลมแรง ขอให้ประชาชนบริเวณประเทศไทยตอนบนดูแลสุขภาพเนื่องจากอากาศที่เปลี่ยนแปลงไว้ด้วย ส่วนภาคใต้ฝั่งตะวันออกเริ่มมีฝนลดลง

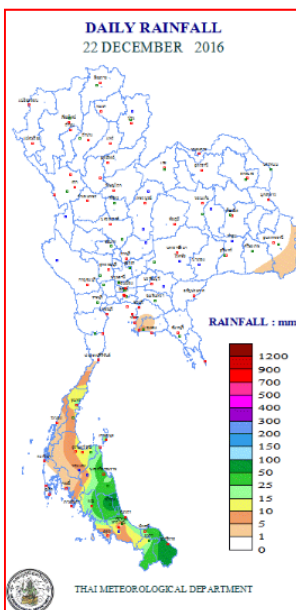


แผนที่อากาศ วันที่ ๒๓ ธ.ค. ๒๕๕๙ เวลา ๐๖.๐๐ น.



ภาพถ่ายจากดาวเทียม วันที่ ๒๓ ธ.ค. ๒๕๕๙ เวลา ๐๘.๐๐ น.

๒. ปริมาณฝนสะสม ณ เวลา ๐๗.๐๐ น. (เมื่อวาน) - ๐๗.๐๐ น. (วันนี้) (ที่มา: กรมอุตุนิยมวิทยา)

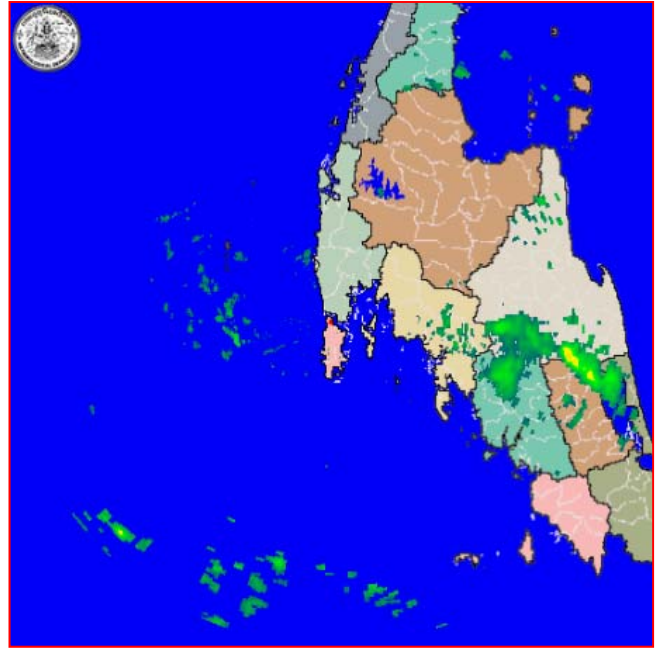


จุดตรวจวัด	ปริมาณฝน (มม.)
จ.นราธิวาส	๘๕.๒
จ.พัทลุง (สภข.)	๗๑.๑
จ.นครศรีธรรมราช	๔๕.๐
จ.ปัตตานี	๒๔.๑
จ.ตรัง	๒๓.๔
จ.นครศรีธรรมราช (สภข.)	๑๖.๓
จ.สุราษฎร์ธานี (สภข.)	๑๔.๔

๓. เรดาร์ตรวจอากาศ ณ วันที่ ๒๓ ธันวาคม ๒๕๕๙ (ที่มา: กรมอุตุนิยมวิทยา)



สถานีสุวรรณภูมิ เวลา ๐๘.๓๐ น.



สถานีภูเก็ต เวลา ๐๙.๔๕ น.

จากเรดาร์ตรวจอากาศ จะพบว่ามียกุ่มเมฆฝนกระจายบริเวณภาคกลาง ภาคตะวันออก และภาคใต้

๔. สถานการณ์น้ำในอ่างเก็บน้ำขนาดใหญ่ ณ วันที่ ๒๒ ธันวาคม ๒๕๕๙ (ที่มา: กรมชลประทาน)

สภาพน้ำในอ่างเก็บน้ำขนาดใหญ่ ปริมาณน้ำในอ่างฯ ๔๙,๘๒๐ ล้าน ลบ.ม. คิดเป็นร้อยละ ๗๐ (ปริมาณน้ำใช้การได้ ๒๖,๒๙๔ ล้าน ลบ.ม. คิดเป็นร้อยละ ๕๖) ปริมาณน้ำในอ่างฯ เทียบกับปี ๒๕๕๘ (๔๐,๑๑๕ ล้าน ลบ.ม. คิดเป็นร้อยละ ๕๓) มากกว่าปี ๒๕๕๘ จำนวน ๙,๗๐๕ ล้าน ลบ.ม. ปริมาณน้ำไหลลงอ่างฯ จำนวน ๓๘.๓๘ ล้าน ลบ.ม. ปริมาณน้ำระบายจำนวน ๗๓.๓๙ ล้าน ลบ.ม. สามารถรับน้ำได้อีก ๒๐,๙๓๗ ล้าน ลบ.ม.

อ่างเก็บน้ำ	ปริมาณน้ำในอ่าง		ปริมาณน้ำใช้การได้		ปริมาณน้ำไหลลงอ่าง		ปริมาณน้ำระบาย		ปริมาณน้ำรับได้อีก (ล้าน ม. ^๓) (ความจุที่ รนส.- ปริมาณน้ำปัจจุบัน)
	ปริมาณ (ล้าน ม. ^๓)	% น้ำเก็บกัก	ปริมาณ (ล้าน ม. ^๓)	% น้ำใช้การ	วันนี้ (ล้าน ม. ^๓)	เมื่อวาน (ล้าน ม. ^๓)	วันนี้ (ล้าน ม. ^๓)	เมื่อวาน (ล้าน ม. ^๓)	
๑.ภูมิพล	๗,๑๑๗	๕๓	๓,๓๑๗	๓๔	๑.๑๘	๔.๘๕	๑๐.๐๐	๑๐.๐๐	๖,๓๓๖
๒.สิริกิติ์	๗,๔๖๙	๗๙	๔,๖๑๙	๖๙	๔.๖๔	๔.๖๗	๒๐.๐๔	๒๐.๐๘	๓,๑๕๔
๓.จุฬารัตน์	๑๕๗	๙๖	๑๒๐	๙๕	๐.๐๓	๐.๐๓	๐.๐๐	๐.๐๐	๕๐
๔.อุบลรัตน์	๒,๒๑๐	๙๑	๑,๖๒๙	๘๘	๒.๙๒	๖.๓๕	๘.๔๘	๘.๓๔	๒๑๔
๕.ลำปาว	๑,๑๒๒	๕๗	๑,๐๒๒	๕๔	๑.๐๗	๐.๐๐	๑.๑๑	๑.๑๐	๑,๓๒๘
๖.สิรินธร	๑,๖๑๖	๘๒	๗๘๔	๖๙	๐.๐๐	๐.๐๐	๐.๙๐	๐.๒๘	๓๔๘
๗.ป่าสักชลสิทธิ์	๘๘๗	๙๒	๘๘๔	๙๒	๐.๐๐	๐.๐๐	๔.๓๔	๔.๓๕	๖๖
๘.ศรีนครินทร์	๑๓,๖๓๑	๗๗	๓,๓๖๖	๔๕	๕.๒๘	๕.๒๑	๔.๙๗	๕.๐๕	๕,๒๑๙
๙.วชิราลงกรณ	๕,๗๖๘	๖๕	๒,๗๕๖	๔๗	๒.๗๗	๒.๘๕	๕.๐๖	๕.๑๔	๕,๒๒๙
๑๐.ขุนด่านปราการชล	๒๑๖	๙๖	๒๑๑	๙๖	๐.๐๑	๐.๐๑	๐.๒๒	๐.๒๒	๑๐
๑๑.รัชชประภา	๔,๙๔๙	๘๘	๓,๕๙๗	๘๔	๕.๖๔	๓.๕๙	๕.๒๕	๔.๘๙	๑,๖๗๑
๑๒.บางบาล	๕๓๗	๓๗	๒๖๑	๒๒	๑๐.๖๘	๒๗.๐๙	๐.๐๐	๐.๐๐	๑,๑๔๘

๕. สถานการณ์น้ำในประเทศ ณ วันที่ ๑๙ - ๒๓ ธันวาคม ๒๕๕๙ (ที่มา: กรมชลประทาน)

สถานี	แม่น้ำ	อำเภอ	จังหวัด	ระดับตลิ่ง (ม.รทก.)	ระดับน้ำ (ม.รทก.)					แนวโน้ม
					จันทร์	อังคาร	พุธ	พฤหัสบดี	ศุกร์	
					๑๙ จ.ค.	๒๐ จ.ค.	๒๑ จ.ค.	๒๒ จ.ค.	๒๓ จ.ค.	
P.๑	ปิง	เมือง	เชียงใหม่	๓.๗๐	๑.๑๘	๑.๑๗	๑.๑๗	๑.๑๕	๑.๑๓	ลดลง
W.๑C	วัง	เมือง	ลำปาง	๕.๒๐	-๐.๖๐	-๐.๖๓	-๐.๐๓	-๐.๑๓	-๐.๒๗	ลดลง
Y.๔	ยม	เมือง	สุโขทัย	๗.๔๕	๑.๖๔	๑.๕๐	๑.๗๙	๑.๗๐	๑.๘๕	เพิ่มขึ้น
N.๗A	น่าน	เมือง	พิจิตร	๑๐.๗๘	๓.๔๔	๓.๔๑	๓.๓๙	๓.๓๙	๓.๒๑	ลดลง
C.๑๓	เจ้าพระยา	สรรพยา	ชัยนาท	๑๖.๓๔	๑๕.๑๐	๑๕.๑๔	๑๕.๑๙	๑๕.๒๕	๑๕.๓๑	เพิ่มขึ้น
M.๖A	มูล	สตึก	บุรีรัมย์	๖.๐๐	๑.๔๐	๑.๓๓	๑.๒๖	๑.๒๐	๑.๑๒	ลดลง
M.๗	มูล	เมือง	อุบลราชธานี	๗.๐๐	๒.๗๐	๒.๖๕	๒.๖๖	๒.๖๖	๒.๖๓	ลดลง
M.๑๙๑	ลำตะคอง	เมือง	นครราชสีมา	๓.๐๐	๐.๗๖	๐.๖๙	๐.๖๕	๐.๖๑	๐.๖๓	เพิ่มขึ้น
M.๑๕๙	ลำชี	จอมพระ	สุรินทร์	๑๑.๓๐	๒.๓๐	๒.๑๓	๑.๘๕	๒.๓๗	๒.๒๕	ลดลง
M.๙๕	ลำเสียวใหญ่	สุวรรณภูมิ	ร้อยเอ็ด	๓.๒๐	๒.๔๓	๒.๔๒	๒.๔๒	๒.๔๒	๒.๔๒	ทรงตัว
X.๖๔	คลองท่าแซะ	ท่าแซะ	ชุมพร	๑๗.๑๓	๗.๙๘	๗.๙๔	๗.๙๔	๗.๙๒	๗.๙๒	ทรงตัว
X.๑๔๙	คลองกลาย	นบพิตำ	นครศรีธรรมราช	๓๓.๙๖	๒๙.๑๙	๒๙.๑๖	๒๙.๔๒	๒๙.๔๕	๒๙.๕๒	เพิ่มขึ้น
X.๒๗๔	แม่น้ำโก-ลก	แว้ง	นราธิวาส	๒๒.๔๐	๑๙.๕๑	๒๐.๗๕	๒๐.๔๕	๑๙.๕๙	๑๙.๗๐	เพิ่มขึ้น
X.๓๗A	แม่น้ำตาปี	พระแสง	สุราษฎร์ธานี	๑๐.๗๖	๙.๐๑	๘.๗๑	๘.๖๒	๘.๗๘	๙.๐๘	เพิ่มขึ้น

*** ยังไม่ได้รับรายงาน

๖. สถานการณ์น้ำในพื้นที่ลุ่มน้ำโขง ณ วันที่ ๒๒ ธันวาคม ๒๕๕๙ (ที่มา:MRC: Mekong River Commission)

สถานี	ระดับตลิ่ง(เมตร)	ระดับน้ำ (เมตร)	ต่ำกว่าระดับตลิ่ง (เมตร)	แนวโน้ม
อ.เชียงแสน จ.เชียงราย	๑๒.๘๐	๓.๑๕	๙.๖๕	ทรงตัว
อ.เชียงคาน จ.เลย	๑๖.๐๐	๕.๘๐	๑๐.๒๐	เพิ่มขึ้น
อ.เมือง จ.หนองคาย	๑๒.๒๐	๒.๗๖	๙.๔๔	เพิ่มขึ้น
อ.เมือง จ.นครพนม	๑๒.๕๐	๒.๐๕	๑๐.๔๕	เพิ่มขึ้น
อ.เมือง จ.มุกดาหาร	๑๒.๐๐	๒.๒๗	๙.๗๓	เพิ่มขึ้น
อ.โขงเจียม จ.อุบลราชธานี	๑๔.๕๐	๒.๖๖	๑๑.๘๔	ลดลง

๖. สถานการณ์เตือนภัย Early Warning ณ วันที่ ๒๓ ธันวาคม ๒๕๕๙ (ที่มา: สำนักวิจัย พัฒนาและอุทกวิทยา กรมทรัพยากรน้ำ)

[เวลา ๑๕.๐๐ น.(เมื่อวาน) - ๐๘.๐๐ น. (วันนี้)]

การแจ้งเตือน	สถานี	การแจ้งเตือน
เตือนสีแดง (อพยพ)	-	-
เตือนสีเหลือง (เตือนภัย)	-	-
เตือนสีเขียว (เฝ้าระวัง)	-	-

*ได้รับข้อมูลจากทาง Social Media โดยโปรแกรม Line ศูนย์อุทกภัย ทน.

๗. สถานการณ์ธรณีพิบัติ ณ วันที่ ๒๓ ธันวาคม ๒๕๕๙ (ที่มา : กรมทรัพยากรธรณี)

ไม่มีสถานการณ์ธรณีพิบัติภัย

๘. เหตุการณ์วิกฤตน้ำปัจจุบัน ณ วันที่ ๒๓ ธันวาคม ๒๕๕๙ [เวลา ๑๕.๐๐ น.(เมื่อวาน) - ๐๘.๐๐ น. (วันนี้)]

จ.ยะลา – สถานการณ์น้ำท่วมขังบ้านเรือนราษฎร ทั้ง อ.ธารโต อ.รามัน และ อ.เมืองยะลา ซึ่งเป็นผลมาจากฝนที่ตกลงมาอย่างหนักและต่อเนื่อง เมื่อวันที่ ๒๐ ธันวาคม ที่ผ่านมา เริ่มกลับเข้าสู่ภาวะปกติ ปริมาณน้ำที่ท่วมขังลดลง เนื่องจากฝนที่ตกลงมามีปริมาณปานกลางและเบาบาง ทำให้ไม่ส่งผลกระทบต่อปริมาณน้ำที่ท่วมอยู่

จ.พัทลุง – มวลน้ำป่าที่ไหลหลากจากเขตรักษาพันธุ์สัตว์ป่าเทือกเขาบรรทัด จ.พัทลุง จากบริเวณน้ำตกมโนราห์ และ น้ำตกปากวาง อ.กงหรา ล่าสุด มวลน้ำดังกล่าวได้ไหลหลากท่วมพื้นที่ลุ่มด้านการเกษตร สวนยางพารา และสวนปาล์ม ของชาวบ้านตำบลชะรัด อ.กงหรา และยังได้ไหลเข้าท่วมบ้านเรือนประชาชนในพื้นที่ หมู่ที่ ๘ และ ๑๑ ต.นาโหนด อ.เมืองพัทลุง

๙. สถานการณ์อุทกภัย ณ วันที่ ๒๓ ธันวาคม ๒๕๕๙ (ที่มา : กรมป้องกันและบรรเทาสาธารณภัย)

สถานการณ์อุทกภัย วาตภัย และน้ำป่าไหลหลาก ในพื้นที่ ๑๔ จังหวัดภาคใต้ และประจวบคีรีขันธ์

จังหวัดที่ได้รับผลกระทบ ๑๒ จังหวัด (ชุมพร สุราษฎร์ธานี นครศรีธรรมราช กระบี่ ตรัง พัทลุง สงขลา ยะลา ปัตตานี นราธิวาส ระนอง ประจวบคีรีขันธ์) ๑๐๐ อำเภอ ๖๗๕ ตำบล ๔,๙๗๔ หมู่บ้าน ๒๖๐,๘๖๕ ครัวเรือน ๗๘๑,๑๗๗ คน เสียชีวิต ๓๕ ราย (นครศรีธรรมราช ๑๒ ราย ปัตตานี ๕ ราย สุราษฎร์ธานี ๕ ราย สงขลา ๕ ราย พัทลุง ๖ ราย ประจวบคีรีขันธ์ ๑ ราย ตรัง ๑ ราย) บาดเจ็บสาหัส ๑ ราย (สงขลา)

ปัจจุบันยังคงได้รับผลกระทบจำนวน ๕ จังหวัด (สุราษฎร์ธานี นครศรีธรรมราช ตรัง พัทลุง นราธิวาส) ๑๗ อำเภอ ๑๐๓ ตำบล ๗๐๙ หมู่บ้าน

๑๐. การคาดหมายลักษณะอากาศ ๗ วันข้างหน้า (ระหว่างวันที่ ๒๓ - ๒๘ ธันวาคม ๒๕๕๙)

ช่วงวันที่ ๒๓-๒๕ ธ.ค. ประเทศไทยตอนบนจะมีหมอกและมีหมอกหนาในบางพื้นที่ที่มีอุณหภูมิจะลดลง ๑-๓ องศาเซลเซียส

ส่วนในช่วงวันที่ ๒๖-๒๘ ธ.ค. ประเทศไทยตอนบนมีอากาศหนาวเย็นต่อเนื่องกับมีหมอกและมีหมอกหนาในบางพื้นที่ อุณหภูมิลดลง ๒-๔ องศาเซลเซียส สำหรับภาคใต้ฝั่งตะวันออกยังคงมีฝนตกตลอดช่วง

จึงเรียนมาเพื่อโปรดทราบ

นายวรศาสน์ อภัยพงษ์
อธิบดีกรมทรัพยากรน้ำ